

# Begira

**ULMA**

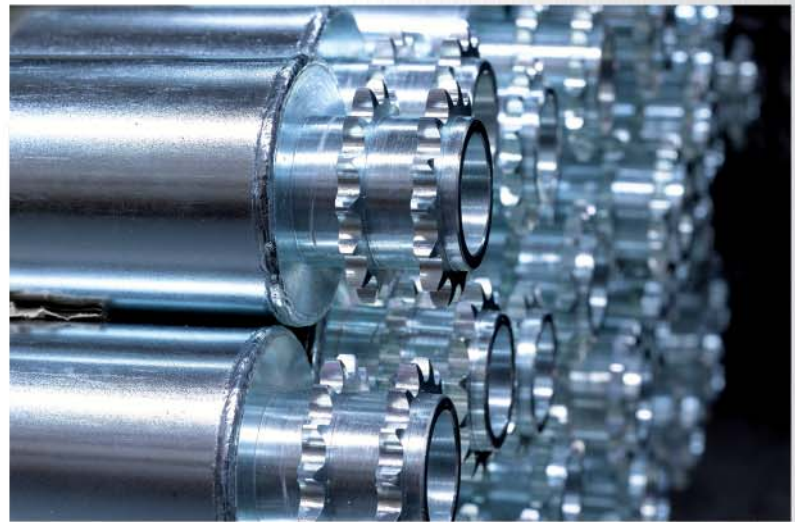
2009ko uztaila // 19 zk



*Sharon Stoner*



*Pintura lehiaketa*



*Conveyor Components*



*Portalde*



*Arreoko lakua*



*aurrez aurre*

**Iñaki Gabilondo**  
*ULMA Taldeko  
Zuzendari Nagusia*



*erreportajea*

*ULMA Servicios  
de Logística,  
ULMA Taldearen  
sustapen berria*

# Aurkibidea

19 zk • 2009ko uztaila



**3 > HIZPIDEA...:** Kriari buruzko gogoetak.... **4 > ALBISTEAK ETA GAUR EGUNGO GAIAK:** ULMAk soluzio bereziak diseinatu ditu Zarauzko bizitegi bateko obrarako. ULMA Piping-eko "EPC PROJECT" negozio unitateak ingeniari-tza handien merkatuan sartzen jarraitzen du. ULMA Packagingek IPS Dairy-pack enpresa erosi du. PORTALDE-n 24.000 bisita baino gehiago. ULMA Agrícola-k mintegi fitosanitario seguru bat instalatu du Elxen. **16 > AURREZ AURRE:** Iñaki Gabilondo; ULMA Taldeko Zuzendari Nagusia. **19 > ALBISTE OSASUNGARRIAK:** Estresa, bihotzaren etsai. **20 > ERREPORTAJEA:** ULMA Servicios de Logística; ULMA Taldearen sustapen berria. **22 > GUTARREN ARGAZKIAK ETA HISTORIAK:** Sharon Stoner, musikarekiko pasioa. **23 > ASTEBURURAKO TXANGOAK:** Arreko lakua; Hezegunea haran ge-zian. **24 > ERREPORTAJEA:** ULMA Conveyor Components; ULMA Taldeko negozio berria. **26 > ZER DERITZOSU?** **28 > KRISIA, HONEN ARABERA...:** Jose Luis Madinagotia, ULMA Taldeko lehendakari ohia. **29 > AGENDA ETA IRADOKIZUNAK.**



Taldeko kooperatiba guztietako batzarrak egin eta gero, balantzea egiteko eta ULMA Taldean gaur egun dagoen egoera aztertzeko unea da. Gogoeta honetan ezin dugu baztertu mundu mailan nozitzen ari garen krisia, krisi egoera horrek denoi eragiten baitigu. Gaur egun aurkitzen garen egoerak ahalegina egiteko eskatuko digu ULMA Taldeko bazkideen kolektibo osoaren aldetik, gure kooperatibei indartuta ateratzeko aukera emango dien ahalegina. Horrenbestez, ULMA Taldean hainbat neurri hartzeko mekanismo automatikoak ezarrita ditugu, eta aurten mekanismo horietako zenbait abiarazi dira, esaterako, Orga Jasotzaileak edo Packaging Negozioetan Konbertsio Faktoreak egokitzea. Baina motelaldiaren gordintasunak

ondoriorik ankerrena. Bai MONDRAGON Korporazioaren mailan bai ULMA Taldean bertan 2008an enpleguan jaitsi egin gara, eta hori aspalditik gertatzen zaigun lehenengo aldia da. Berritzen ez den kontratu bakoitza porrot bat da baina, horrez gain, enpleguaren aldagai honek hausnarketa sakonagoa merezi du: funtsezkoa da zehaztea doikuntzaren neurria noraino den estrukturala eta noraino abagunearen arabera. Orain arte aipatutako neurri guztiak abagunearen arabera dira, eta behin-behineko egoera zail bat gainditzen laguntzen dute, baina ezin diogu arazo estruktural bati erantzun soilik horrelako neurriak erabiliz, eta horregatik beharrezkoa izan da, zenbait kasutan, plantillak modu dramatikoan doitzea.

aplika dezakegu. Krisi une hau aukera bat da, aprobetxatu behar duguna Negozio bakoitza sendotzeko eta, ondorioz, ULMA Taldea indartzeko. Parte hartzeko, elkartasunezko eta konpromisozko mekanismoak, egoera zail batean abiarazi ditugunak, aktibo mantendu behar ditugu, gauden egoeran gaudela; hau da, inplikazioa eta parte-hartzea egon gaitezkeen egoera ekonomikoaren gainetik egon behar dira. Amaitzeko, bi mezu zabaldu nahi nituzke. Lehenik, ezinbestean hartu behar izaten ari garen erabaki desatsegin guztiak gorabehera, kooperatibetako erabaki organoetan konfiantza izateko garaia da; guztiok batera joateko garaia da, ikuspegi desberdinak konpartitzeko garaia egiten ari denarekin ados ez bagaude, baina betiere alternati-



## Krisiari buruzko gogoetak...

Xabier Mugarza. ULMA Taldeko Kontseilu Orokorreko lehendakaria.

eta sakonerak harantzago joanarazten gaitu, eta esfortzu gehigarriak egiten ari gara, esaterako, Konbertsio Faktoreen borondatezko egokitzapenak edota interesen kapitalizazioa. Bazkideek batzarretan eman duten erantzuna aipatzekoa da, eta gehienak neurri horiek hartzearen alde agertu dira.

Krisi honen eragina bi alderditan ari da bistaritzen batik bat: Finantzazioa eta Enplegua. Lehenengoa oso hurbiletik begiratu beharreko alderdia da, eta epe laburrera funtsezkoa da likidezia zaintzea, hain zuzen, hortik hasten direlako enpresak itotzen. Erabakitako neurrietako asko Negozioei ildo horretan laguntzeko erabaki dira. ULMA Taldearen potentzialtasunak aprobetxatu behar ditugu, finantza etekin handiena lortzen saiatzeko, kontuan hartuta egoera honetan banku kreditua oso murriztuta dagoela, eta bankuek ematen duten finantzazio estrukturala zero ingurukoa dela.

Enpleguari dagokionez, esan dezakegu horixe dela drama nagusia, krisi honen

ildo horretan, eskura ditugun tresna guztiak funtzionamenduan jarri behar ditugu lan falta horri erantzuteko, eta horixe ari gara egiten, negozioaren barruan bertan birkokapenak eginez, ULMA Taldeko beste negozioetan birkokatuz, eta are MONDRAGONeko beste kooperatiba batzuetan birkokatuz. Eta maila horretan eredugarriak izaten ari gara, arazoekin izan bada ere, langileak soberan zeuden Negozio guztietan gai izan baikara pertsonak mugitzeko eta lana dagoen lekuetan birkokatzeko.

Zoritxarrez, gerta daiteke gaur egungo egoerak okerrera egitea eta, seguruenik, ahalegin gehiago egiten jarraitu beharko dugu, datozen belaunaldiei kooperatiban guk aurkitu dugun egoera baino hobea utzi ahal izateko. Gu aldi baterako gaude hemen, baina kooperatibek denboran iraun behar dute. Funtsezkoa izango da guztiok norabide berean joatea, elkar babestea, eta gerra bakoitzak gure aldetik ez egitea. Hori guztia Negozio bakoitzaren errealitatean zein ULMA Talde osoaren errealitatean

bak eskainiz, eraikitzeko asmoarekin. Une honetan organoekiko babesa funtsezkoa izango da; organoek konfiantza hori eskuratu beharko dugu, baina oso garrantzitsua da kolektiboaren babesa sentitzea. Kooperatibetan mundu guztiak norabide berean lan egiten badu, orduan irtengo dira indartuta, zalantzarik gabe. Bigarrenik, ULMA Taldeko bazkideei eskerrak emateko mezua helarazi nahi diet, izan ere, arazo gehiagorekin edo gutxiagorekin, inplikazio maila handiagorekin edo txikiagorekin, berriro ere gure proiektuaren alde borrokatzeko prest daudela erakusten ari dira. Inolako zalantzarik ez dut GUZTIOK hori erakusten jarraituko dugula, eta sortuko den edozein beharren aurrean erantzungo dugula.

Eskerrik asko guztioi.

## > *Albisteak eta gaur egungo gaiak*

### **ULMA ORGA JASOTZAILEAK ENPRESAK SIL-EN AURKEZTU DITU AZKEN NOBEDADEAK.**

ULMA Orga Jasotzaileak etxeak Mitsubishi Orga Jasotzaileen gamako azken nobedadeak aurkeztu ditu SIL Nazioarteko Logistikako Aretoaren 11. edizioan, ULMAk finantzatzeko eta alokatzeko garatu dituen zerbitzu berritzaileekin batera. Mitsubishi orga jasotzaileen gama zabalaz gain, ULMAk maila txikiko eskari jasotzailea aurkeztu du nobedade gisa. Modelo honek malgutasun handia du, soluzio trinkoak, ergonomikoak eta merkeak eskaintzen ditu biltegiko hainbat eginbeharretarako, eta picking arteko denborak murrizten ditu. Gainera, finantzatzeko eta alokatzeko bi zerbitzu berri ere aurkeztu dira, betiere bezeroen gaur egungo beharrei erantzuteko: 48 hilabeteko alokairua eta FLESSIRENT eta PARTRENT bezalako kontu handietarako alokairu soluzioak. Hori guztia bezeroarengana orientatzeko politikarekin jarraitzeko helburuarekin,



zerbitzu pertsonalizatua eta hurbila eskainiz, soluzio pertsonalizatuen bitartez bezeroen beharrak aseztu. Beste behin ere, bezeroek in situ ikusi ahal izan zuten ULMAk eskaintzen dituen abantailak eta nobedadeak, eta gure egiten jakitea nabarmendu ahal izan zen.

### ULMA Hormigón Polímero

## **ULMA Hormigón Polímerok soluzio bereziak diseinatu ditu Zarauzko bizitegi bateko obrarako**

Zarauz, Kantauri ertzean dagoen herri ederra, surf egiteko ezin hobea den hondartza luzeak eta bertan bizi den Karlos Argiñano sukaldari ospetsuak famatu egin dutena, bizitegi obra dotore baten kokalekua da, non ULMA Hormigón Polímerok bere kolaborazioa eta profesionaltasuna eskaini dituen. Kalitate handiko 50 etxebizitzako obra honek 2 pieza berezi hauekin osaturiko eraikuntza soluzio bat eskatzen zuen: batetik, erlaitz apaingarri batzuk, hainbat altueratan kokatuak, eta bestetik, leihoko lauki apaingarri batzuk azken solairuan. Eraikina, hainbat sustatzailek bestelako material batekin egindako aurreko sustapen baten ispilua zen. Gai hori beharrezko errolda zera zen: diseinu konplexuko eta forma bereziko pieza batzuk egitea, lehendik bazeuden batzuen berdindunak, kalitate plus bat erantzen ahaleginduz, kostuari eutsi eta instalazioa erraztuz. Lehenengo ideia, soluzioa aurreko sustapenetan erabilitako hormigoi tradizionalaz ematea zen, eta obraren amaieran pintatzea. Baina ULMAri kontsultatu ostean, piezak hormigoi polimeroz egitearen alde egin zen, hormigoi horren propietateak hormigoi tradizionalarekin baino nabarmen hobekiak direla eta. Hormigoi polimerok dituen abantaila handienetakoa bat urik ia xurgatzen ez duela da eta oso da inportantea kontuan hartzea kostalde inguruan hezetasunak eta kresalak eraikinen fatxadak hondatzen dituztela. Era berean, instalatzeko erraza izaki eta kostuaren tamaina antzekoa izaki, hala obrako arkitektoak nola aparejadoreak, eta baita eraikuntza enpresak ere, material hori erabiltzea erabaki zuten. Javier Lertxundi obrako arkitekto proiektugileak bazuen gure gama estandarren berri aurretik (leiho isurkiak, horma txapelak...) baina lehen aldia zen neurria egindako soluzio bereziekin saiateren zela. Gaur egun badu aztertzen



ari den obra bat, non, hormigoi polimerozko beste soluzio batzuen artean, leihoburu jarraituak jartzea aurrekusi den. Obraren parte hartu duen Luis Epelde arkitekto teknikoa erabat gustura dago hormigoi polimerozko lortutako emaitzarekin. Batez ere plakazko estalduretarako gustatzen zaio material hori eta hark iradoki zuten ULMArekin harremanetan jartzea. Halako obra konplexu batean, logikoa da ustekabeak eta oztopoak sortzea eta obra hau ez zen salbuespena izan, instalatzeko orduan ezustekoren bat edo beste azaldu baitzen; baina arazorik gabe gaitzen ahal izan zen eta profesional bion iritzirik orokorra da erabat gustura daudela bai produktuarekin bai ULMA Hormigón Polímerok emandako zerbitzuarekin.

## ULMA Handling Systems-ek buffer eta sekuentziatze soluzio berri bat eskaintzen du "DUOSYS" sistema iraultzailearekin

ULMA Handling Systemsek buffer eta sekuentziatze sistema berritzaile bat atera du merkatura, enpresen barne logistikari lotutako prozesuak irauli egingo dituen. DUOSYS izeneko mini load sistema bat da, sekuentzia zorrotzeko sailkapenerako, picking azkarreko hornidurarako eta bitarteko bufferrerako (aurrepaletizatua) soluzioak eskaintzera zuzendua. Sistema berritzailea DAIFUKU konpainia japoniarrarekin duen lankidetzaren teknologikoaren fruitua da eta, lankidetzaren ondorioz, duela zenbait urte merkatuan dagoen logistika automatizaziorako eskaintzarik osatuena eta berritzaileena egiten dute. DUOSYSek ahalmen bereziak ditu kargaren abiadurari eta manipulazioari dagokionez, eta ekoizteko gaitasuna nabarmen handitzeko aukera ematen du, merkantzia bufferizatzeko

eta sekuentziatzeko soluzioetara bideratuta. Prestazio horiek guztiak lortu ahal izateko diseinu berezia dauka: bi mikro-transjasogailuk aldi berean jardun dezakete pasabide bakar batean eta era guztiz sinkronizatuan. Horren emaitza da orduko 1.000 kaxara arte DUOSYS bakoitzeko (kaxaren eta lay outaren ezaugarrien arabera), eta, DUOSYS sistema desberdinak konbinatuz, orduko 10.000 kaxara arte ere irits daiteke. Sistema bereziki diseinatu da transferentzi operazioak aldi berean egiteko (merkantziak sistemara sartzea eta irtetea), eta horrek dakar lan denborak ahalik eta gehien murriztea ere. Produktu hau bakarra da teknologia logistikoaren alorrean, operazio fluxu handiaz gain -minutuko 300 metroko abiadura horizontala eta minutuko 40 metroko abiadura bertikala lortzen ditu-, fidagarritasun handia baitauka, izan ere, transjasogailuetakoren bat edozein akatsengatik eten egiten bada, bigarrenak lanean jarraitzen du, kaxen %100ekin. Are gehiago, transjasogailu batean mantentze lanak egiten badira, besteak normal funtzionatzen jarraitzen du. Sistemak espazioaren efizientzian ere laguntzen du, aukera ematen baitu bertikalean hainbat DUOSYS sistema erabiltzeko, hiruna metroko moduluetan. Espazioaren optimizazio horri gehitu behar zaio, gainera, sorter tradizionalak betetzen duten lekua erdira murrizten dela. Azkenik, soluzio logistiko hau oso ondo egokitzen zaie energia aurrezteko gaur egungo estandarrei, eta hori lortzeko osagaiei diseinu berezia eman zaie, iraunkortasunaren alderdia kontuan hartzen duena. Horrenbestez, transjasogailu trinkoa eta arina aukeratu da, 300 kilo baino ez dituen, eta jarduteko eredu eraginkorra, makina gutxiagorekin fluxu ahalmen handiagoa bermatzen duena. Sistemaren batez besteko kontsumo energetikoa orduko 30 kwh da.





## > *Albisteak eta gaur egungo gaiak*

### ULMA Packaging



**ALIANZA ESTRATEGIKOA ESPAINIA ETA PORTUGALERAKO.** ULMA Packaging, G. Mondini, Dairy Pack, Grupalia Tecnología Alimentaria eta SF Automatización de Procesos enpresen arteko Espainia eta Portugalera aliantzak lider eztaba daezina sortu du elikadura sektorerako ekipamenduan. Aliantza honek packaging sektoreko prestigio ezagutuko 5 enpresa biltzen ditu: ULMA Packaging: ontziratze makinen fabrikatzailea, hainbat negozio linea duena, hala nola Termoformazioa, Termoizilatua, Flow Pack horizontala eta bertikala, Atzerakaria, Film zabalgarria, Robotika soluzioak eta Ontziratze linea osoen integrazioa. G. MONDINI: italiar fabrikatzailea, erretilu aurreformatuak zigilatze linea automatikoetan liderra. IPS – Dairy Pack (Integral Packaging Solutions): betetzeko eta dosifikatzeko linea automatikoen fabrikatzailea, batez ere esnekien sektorean diharduena. GRUPALIA Tecnología Alimentaria: elikagaiak prozesatu eta ontziratze lanean liderrak diren firmak ordezkatzen dituen enpresa. SF Automatización de Procesos: makina automatikoen fabrikatzailea, logistika eta robotika industrialean adituak. Aliantza honekin, lehen mailako soluzioak ematen dituen eskaintza global bat sortzen da, merkatuko eskakizunik zorrotzenak betetzeko gai diren prozesatze eta ontziratze lineez hornitu eta salmenta ondoko zerbitzua emateko ahalmenarekin.

### ULMA Hormigón Polímero

## ULMA Hormigón Polímerok “ARQUITECTURAS POSIBLES” erakusketan parte hartu du

Duela gutxi “ARQUITECTURAS POSIBLES” erakusketa egin zen, Valladolideko Santa Cruz jauregi errenazentistan; bertan, Valladolideko Arkitekturako Goi Mailako Eskola Teknikoko azken urteetako karrera amaierako proiekturik onenak erakusten dira, ULMA Hormigón Polímeroren laguntzarekin. Erakusketa hainbat erakunde publiko zein pribaturen topagune gisa planteatu da, arkitektura garaikidea bultzatzeko, hedatzeko eta sustatzeko asmoarekin. Proiektuen plano orokorrak eta xehetasunetakoak, maketa fisikoak eta ikus-entzunezko proiektzioak ikusi ahal izan dira, gogoeta guneak antolatu dira, proiektuak DVDan zein papelean argitaratu dira, eta mahai-inguruak eta hitzaldiak ere egin dira. Proiektua elementu dinamiko gisa sortu zen hasieratik, izaera ibiltariarekin eta, ondorioz, Valladoliden presente egoteaz gain, Salamanca, Leon eta Avilako Arkitektura Eskoletatik igaroko da, besteak beste. Antolamendua AGORAS kultur elkartearen ardurapean gauzatu da, zeina irabazi asmorik gabeko elkarte den, hainbat arkitekto, artista, diseinugile eta arkitekturako irakasle eta ikaslek osatua, Valladolideko Arkitekturako Goi Mailako Eskola Teknikoaren babesarekin. Lankidetzaren hau ULMA Hormigón Polímerok arkitekto gazteen lanak aitortzeko, sustatzeko eta

hedatzeko egiten duen apustuaren barruan kokatzen da, arlo akademikoaren eta profesionalaren arteko zubiak eraikitzen laguntzeko bide gisa.



## BA AL ZENEKIEN...

ULMA Pipingek irudiaren garapenean beste urrats bat egin eta errokulazio ikusgarria ipini du bere instalazio berrituetan, zabalkunde desberdinen kolofoi gisa. Marka nagusiak koroatu egiten du orain dela gutxi eraiki eta inguruneke sarbide guztietatik ikus daitekeen biltegi automatiko handia.

### ULMA Orga Jasotzaileak

## ULMA Orga Jasotzaileak apalategien merkaturan sartu da

Mallabiko WAT Direcciones SA enpresak automobilgintzako direkzio sistemen fabrikazioan eta birfabrikazioan dihardu, eta ULMA Orga Jasotzaileen egiten jakitean duen konfiantza erakutsi du, lehengaia biltegitratzeko eta logistikako beharretarako soluzioak ezartzeko, 2015erako aurreikusita daukan jarduera igoera eta gaur egungo instalazioetan hazteko dituen mugak kontuan hartuta. WAT ibilbide sendoa duen erakundea da, eta hori frogatzen du sektorean 35 urte baino gehiago lanean aritzeak, maila nazionalen zein nazioartekoan; bere fakturazioaren %75 baino gehiago herrialde ugariara egindako esportazioak dira, hala nola Italia, Turkia, Errusia, Herrialde Baltikoak eta Balkanikoak, USA, Txile, Mexiko, Ekuador, Maroko, Tunez, Algeria, Siria eta Iran. ULMAri emandako proiektuak bolumen handiko piezen biltegitratzea eta logistikarako soluzioa lantzen du, bai lehengaiei dagokienez, produkzio prozesuan sartu aurretik, bai produktu amaituari dagokionez, saltzeko prest. ULMA lankidetzan aritu zen WATEkin biltegitratze unitateak eta biltegiko lay-outa diseinatzeko eta zeuden instalazioak moldatzeko, diseinatutako soluzio hau txertatzeko. Biltegiak 9,5 m-ko baino gehiagoko garaiera du, eta 3.000 kokapen ingururako lekua du: pasillo estuko orga batetik, eta hori DAMBACH marka alemaniarreko HIRACKER 1200 da (konbi edo pertsona goratuko hiru aldeko orga ere esaten zaie), langileek karga paletizatuak sartzeko eta bezero desberdinei eman beharreko erreferentzien eskariak (picking) prestatzeko lanak egiten dituzte; bezeroak, gehienbat, autoak konpontzeko tailer ofizialak izan ohi dira. Organ instalatuta dagoen irratimaiztasuneko terminal batetik sarrera aginduak zein irteera eskariak hartzen eta baieztatzen dira. Operazioa LKSren laguntzarekin egin da, eta ULMAk enkargua lortzeko arrazoi



nagusiak izan dira proiektu osoa aurkeztu izana, proiektuaren fase guztien ardura bere gain hartuz, baita ere ULMA CEren aholkularitza komertzial profesionala eta saldu ondoko zerbitzua. Bellota Herramientas eta antzeko bezeroen esperientzia positiboa, WATEk kontrastatu zuena, erabakigarria izan zen proiektua ULMAri esleitu ahal izateko. ULMAk, bezeroei giltza eskura erako biltegitratze instalazioak eskaintzeko eskaerari erantzunez, proiektu honi heltzerakoan biltegiaren diseinua ere landu du, apalategien hornidura eta muntaketa barne, orga jasotzaileen hornidurarekin batera. Bere Ingeniaritza departamentuan bermatuta, eta iaz geroztik paletizazio apalategiak egiten dituen AR enpresarekin duen lankidetzari esker, ULMA bezeroei horrelako soluzioak eskaintzeko apustua egiten ari da, kasu askotan, hornitzaileak desberdinak izanik, arazoak sortzen baitira biltegiko soluzioan apalategiak eta manipulatzeko elementuak koordinatzeko eta, askotan, bateraezintasunak konpontzeko.

### ULMA Agrícola

**NEGUTEGIA CEISFAS-ENTZAT.** Indar Armatuetao Institutio Sozialeko Zentro Berezia (CEISFAS) Madrilgo Alcorcon herrian dago. Han izan zen Carmen Chacón Defentsa ministroa, bertako instalazioetan ULMA Agrícolak egindako mintegi bat inauguratzen, non desgaitasun intelektuala duten 18 eta 60 urte bitarteko laurogeita sei pertsonak Heziketa berezia jasotzen duten. ULMA Agrícolak jarritako mintegia M8 motakoa da, 8 m-ko luzera du eta 3.5 m du estaldura azpian, arku erdiko aireztapena eta pantailari eragiteko pantaila eta automatismoez hornitua. Alberto Oliart ministro ohiak finantzatua dago, 2008ko Defentsa sari Bereziaren bidez jasotako diruarekin.



## ULMA Handling Systems-ek Delfín Hozkailuen logistika automatizatu du

Itsaskien egosketan eta ultraizozketan aitzindaria den konpainia espainiarrak ULMA Handling Systemsi eskariak prestatzeko eta automatikoki biltegitratzeko sistema bat eskatu zion; sistema -23° zentigradoko tenperaturan dabil. Frigoríficos Delfín enpresa espainiarra aitzindaria da itsaskien izozketa industrializatuan, eta orain dela hilabete batzuk planta berriko eraikin bat ireki zuen, Aranjuezetik kilometro gutxira dagoen Ontigola herrian (Toledo), fabrika, zentro logistikoa eta administrazio zerbitzuak hartzen dituena. Instalazio berriak A-4 autobidetik metro gutxira jaso dira, eta bertatik ikus daiteke etxearen marka 30 metro luze den hotz silo ikusgarriaren gainean; bertan, ULMA Handling Systemsek biltegitratze automatikorako sistema bat jarri du, lau transjasogailuz hornitua. Eraikin berria egiteko arrazoi nagusia izan zen hiru instalazioak zentro bakar batean elkartzea, kostuak murrizteko eta biltegitratzeko eta eskariak prestatzearen eraginkortasuna handitzeko helburuarekin. Zentro logistikoaren eraikuntza planifikatzerakoan, Delfínek erabaki zuen biltegitratze automatikorako sistema bat ezartzea, hotzean jardungo zuena, -23°-ko baldintzetan. Horrelako instalazioak oraindik ez daude oso hedatuta merkatuan, eta dauden erreferentzia nagusiak ULMA Handling Systemsenak dira. Siloaren garaiera 30 metro da, eta sistemaren ahalmen osoa, lau transjasogailuz hornituta, 7.640 europalet da, eta jarduteko abiadura orduko 100 mugimendu soil eta 150 mugimendu konposatu da. Baldintza horien ondorioz, eskariak prestatzeko ahalmen handia sortzen da, soilik 6 pertsonaren parte-hartzearekin. Delfínek, Ontigolako planta berria egin baino lehenago, biltegitratzeko hiru instalazio zituen Getafen,



Fuenlabradan eta Pinton, eta horiez gain hainbat hotz kamera ere bazituen alokatuta Madrilén eta beste erkidego autonomo batzuetan. Santiago Navarro Delfíneko logistikako zuzendariaren hitzetan, instalazio automatikoa errendimendu betean dabil, eta funtzionamendua testatzeko proba bankurik onena Gabonetako azken kanpaina izan dela adierazi du. Gogoratu behar da biltegia uztailean hasi zela betetzen, eta azaroan eta abenduan Delfínen eskariak eta, ondorioz, hornitzeko beharrak nabarmen igo zirela, hau da, instalazioa funtzionatzen hasi eta hiru hilabetera bakarrik. Halere, erronkari egoki heldu diote, eta "notarekin" gainditu dute, Navarrok dioenez: "gure helburuak denbora gutxiagoan eta langile gutxiagorekin betetzea lortu dugu", adierazi du. Biltegitratze automatikorako sistema ezartzeko prozesu osoak 10 hilabete iraun zuen, hornitzaileen prospekzioa eta enpresak nahi zituen baldintzen aurkezpena barne. ULMA Handling Systems aukeratzeko arrazoia izan zen Espainian enpresa bakarra zela hotzeko baldintza berdinetan eta antzeko produktuetarako horrelako instalazioak zituena.

## BA AL ZENEKIEN...

Joan den ekainaren 19an Vicente Ferrer kooperantea hil zen. Filantropo katalana 89 urterekin zendu zen, bere bizitzako 55 urte zeregin humanitarioetara eman eta gero Indiako Andhra Pradesh estatuan. Vicente Ferrer Fundazioa 1996an sortu zenetik, Anantapur eskualdeko 2,5 milioi pertsona baino gehiago izan dira ekimenaren onuradunak, hein handi batean erakundeak Espainian duen laguntzaile sareari esker. ULMA Taldea da horietako bat, eta 2005. urteaz geroztik Vicente Ferrer Fundazioaren etxebizitza programan laguntzen parte hartzen du, familia guztientzako etxebizitza duin bat lortzeko helburu nagusiarekin. ULMA Taldetik, Vicente Ferrer Fundazioko laguntzaileak garen heinean, azken agurra eman nahi diogu bere bizitza osoan Indian talde baztertuenean alde borrokatu zen gizonari.



## ULMA Packaging

**ULMA PACKAGINGEK WEBGUNEA BERRITU DU.** ULMA Packagingek bere webgunea berritzeko prozesua amaitu berri du, [www.ulmapackaging.com](http://www.ulmapackaging.com), tresna arin, soil eta erakargarri bihurtzeko helburuarekin. Bertsio berriak gaur egungo teknologiarik aurreratuenak dauka, eta hainbat nobedade eta hobekuntza ditu, diseinuari dagokionez zein nabigazioari eta edukiei dagokienez. Diseinuaren azken joerak barneratu ditugu, gune eguneratuagoa eta praktikoagoa eta, batez ere, gure bezeroei zerbitzurik onena eskaintzeko ingurunea erakusteko xedearekin. Ikonoen eta ilustrazioen erabilera indartu dugu, eta informazioaren antolamendua berritu dugu, edukiak arin eta erraz kontsultatu ahal izateko. Atalen egitura bilakatu eta sinplifikatu egin da, atal erabilienetara errazago sartzeko; atal horiek zabaldu eta berritu egin dira, eta erabiltzailea orain errazago mugitu ahal izango da gure eskaintza zabalean zehar. ULMA Packagingen web orri berriak enbasatzearen arloko 1.000 soluzio baino gehiago erakusten ditu sektore ugaitarako. Gainera, gure produktuen katalogo zabala aurkezten du, guztiz eguneratua. Sarbidea erazteko asmoz, bilaketa motor bat ere sartu dugu, webgunearen barruan edozein enbasatze soluzio edo produktu aurkitzea segurtatzen duena. Nobedade horiek guztiak hainbat hilaletetako lanaren eta ikerketaren emaitza dira, eta gure bezeroen itxaropen gero eta zorrotzagoak betetzeko helburua dute. Gure webgunean barrena nabigatzera gonbidatzen zaitugu, zure esku jartzen ditugun hobekuntza guztiak baliatu ahal izan ditzazun.



## ULMA Construcción

# ULMA Construcciónen proposamen berria CONSTRUMATEn: erabat arrakastatsu

Beatriz Corredor Etxebizitza ministroak ULMA Construcciónen standa hautatu zuen, CONSTRUMATEko 1350 erakusketarien artean, Bartzelonako Fira Eraikuntzaren Nazioarteko Erakusketan egin zuen ibilbidearen barruan. Interes handia erakutsi zuen gure enpresak garai hauetan bizi duen egoeraz; eta gainera, iparraldeko zuzendari den Aitor Igartuarekin hitz egin zuen sektorearen perspektiben gainean. Era berean, iragarri zuen eraikuntza las-ter etorriko dela bere onera, aurki Obra Publiko eta Birgaitze proiektu berriak onartuko direla eta, non ULMA Construcciónek modu aktiboan parte hartuko duen. CONSTRUMATEn, sei egunean zehar, sektoreko azken berritasun eta joerak erakutsi ziren, biziberritzeko eta krisia gainditzeko proposamenekin. Ildo horretan, ekitaldira proposamen berri batekin joatea erabaki genuen: Obrarentable.es. Kontzeptu horrekin jakinarazi nahi duguna da obra hasi eta bukatu arterainoko soluzio integral bat eskaintzeko gai den enpresa nazional bakarra garela. Ideia hori, standaren

irudian ez ezik, hitzaldi sorta baten bidez ere aurkeztu genuen. Hitzaldi horietan hainbat gai aztertu zen, Obra Zibilean aplikatutako soluziorik berritzaileenetatik hasita, sektoreari eragiten dioten lege berritasunetari- no, ULMA Construcciónek gauzaturako, edo bidean diren, hainbat obra eredu gisan hartuta. Helburu horrekin, sektoreko profesional eta ordezkariak, gure enpresarekin lankidetzan aritu ondoren, euren txostenak aurkeztu zituzten. Hitzaldiok arrakastatsuak izan ziren. Bertaratutakoek gustura egon zirela adierazi zuten jardunaldi bakoitzaren ostean, zeren eta gure produktuekin egindako eraikuntza soluzio zehatzak xehetasun guztiarekin adierazi eta garatu baitziren. Hala, enpresaren aukera sorta handia, aplikazioak eta paper zorroaren aldakortasuna ezagutzera eman ziren. Izan ere, profesionalen hainbat elkargok halako mintzaldiak prestakuntza geletara eramateko interesa erakutsi zuten, beren elkargokideen ezagutza handitzeko sistema gisan erabiltze-ko.



## ULMA Piping-eko "EPC PROJECT" negozio unitateak ingeniari-tza handien merkatuan sartzen jarraitzen du

"EPC Project" negozio unitateak kontratu berriak lortu eta ingeniari-tza handien merkatuan sartzen jarraitu du azken sei hilabeteetan. Kontratu berrien artean nabarmen daitezke: Arabiar Emirerrietan ingeniari-tza liderra den PETROFACekin lortutakoa (gas ekoizpenerako planta, Hasdrubal onshore facility, Tunezen kokatua). FMC TECHNOLOGIEsek ere (karga beso eta sistemen munduko fabrika-tzailerik handiena) ULMA Pipingi eman dio bere konfiantza Kanadan dagoen Newfoundland findegia bridaz hornitzeko. Halaber, SHAW etxeak (fabricator estatubatuarrik handiena) hainbat eskaera egin ditu Singapurren egiten ari diren eta Exxon Mobilek lantzen duen planta petrokimikorako. TOYO KANETSU ingeniari-tza japoniarrek LNG biltegi tankeetarako briden hornidura esleitu zuen, Angolan gasa likidotzeko planta baterako. Azken kontratu horri SNC LAVALIN ingeniari-tza kanadarraren bidez lortutako beste bi gehitu behar zaizkio, GAZ DE FRANCE eraikitzen ari den gasbide bateko konpresio estazioetarako. Urtearen hasierako erreferentzia nagusietakoa SAIPEM ingeniari-tza italiarrarekin lortu-tako kontratutik dator, amaierako bezeroa den Kuwait Oil Company konpainiarentzat briden hornidu-ra egiteko, zeina munduan erreferentzia den kalitate ziurtagiriaren eta estandarren eskakizunei dagokie-nez. Indiako LARSEN & TOUBRO ingeniari-tzak (Indiako ingeniari-tzarik handienetakoa da) 5.000 brida baino gehiago eskatu ditu, 2 aste baino gutxiagoan entregatzeko epearekin, Indiako CAIRN petrolio enpresarentzat findegi bat eraikitzeko lanak gelditu ez daitezken. Azkenik, mundu mailan erreferentzia diren hiru ingeniari-tzarekin lortutako lehendabiziko eskaerak aipa daitezke: CB&I (Chicago), FLUOR (Houston) eta JGC (Yokohama). Lortutako proiektu berriak alde batera utzita, bezeroak leialtzeko jarduerak ere aurrera jarraitzen du, batez ere Japoniako eta Europako ingeniari-tzetarako proiektu berriak lortuz, horien artean TOYO ENGINEERING (Japonia), BECHTEL (UK), TECHNIP (Italia) eta SNAMPROGETTI (Milan). Gaur arte proiektuak gauzatzen eta entregatzen ULMAk egin duen lan bikai-nari esker, epe ertainera eta luzera aurreikusita dauden proiektu handietarako lehian sartu ahal izango da, gaur egungo merkatuaren egoeraren barruan. Bezeroak leialtzeak eta finkatzeak aukera ematen diote ULMAri mundu mailan energiaren sektorean proiektu handien player berria izateko.



Hasdrubal plantaren irudia: Tunezen gasa prozesatzeko lantegirik handiena da.

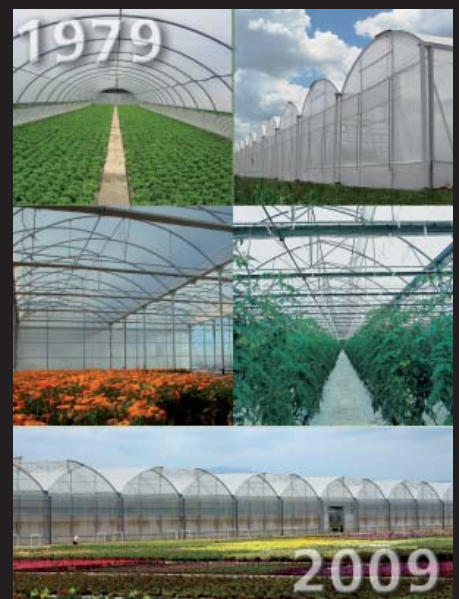


Gasaren garraiatzeko instalazioak egiazatu eta probatzeko fasean, ondoren martxan jartzeko.

### ULMA AGRÍCOLAK 30 URTE EGIN DITU MERKATUAN.

ULMA Agrícolaren jarduna 1979an hasi zen, eraikuntzaren sektorea krisi betearen zegoelarik eta, neurri batean behintzat, krisi horren ondorio negatiboak arintzeko helburuarekin. Hasieran, ULMA Construcción barruko negozio linea bat izan zen, baina poliki-poliki eta denborarekin, nego-zio txiki hura bere merkatu kuota handituz joan zen, gaur egungo ULMA Agrícola negozioa bilakatu arte, zeina 2007tik negozio independente gisan diharduen. Hastapenetan, ULMA Agrícola tunel erako negutegi egiturak edo instalazio oso bakunak fabrikatu eta hornitzean zentratzen zen, baina gaur egun soluzio integralak eskaintzen ditu nazioartean, ingeniari-tza maila altu batekin. Azken urteotan, ULMA Agrícolako Departamentu Teknikoa bere produk-tuen zorroa handitzean zentratu da; horien artean: automatismo propioak, klima kontrola-tzeko sistemak, kristalezko negutegiak eta hainbat egiturazko elementuren garapena, egiturari aldakortasun handiagoa eman eta, hala, merkatuko hainbat nitxori erantzuna eman ahal izateko. Bestalde, eta laborantza intentsiboaren sektoreak izan duen eraldaketa sakona dela eta, ULMA Agrícolaren negozioa pasatu da merkatu nazionalen zentratzetik nazioartekoagoa den ikuspegi bat izatera, izan ere, orain artean 30 herrialde baino gehiagotan egin ditu instalazio-ak. Nazioarteko merkatari-tza sare teknikoak handitzearekin, gorantz datozen merkatu berriak lantzen ari dira; horien artean batek, Mexikok, badu bertan filial bat. 30 urteko historian zehar negozioan lan egin duen giza talde osoaren ahaleginari esker, ULMA Agrícola, gaur egun, etorkizunerako garapen handiko proiektu handia dugu, merkatuaren beharrei aurrea hartuko dieten soluzioak garatzeko aski ongi prestatuta dagoen talde gazte eta ilusioz beteriko batek osatua.

### ULMA Agrícola





### ULMA Packaging

**ULMA PACKAGINGEK IPS DAIRYPACK ENPRESA EROSI DU.** ULMA Packaging adostasunera iritsi da IPS DairyPack enpresa erosteko (Integral Packaging Solutions, S.L.). ULMA Packagingen eta IPS DairyPacken arteko hitzarmena otsailaren 25ean sinatu zen Oñatin, bi enpresen arteko ordezkarien artean. IPSk Errioxan dauka egoitza, eta betetzeko eta enbasatzeko makinak diseinatzen eta fabrikatzen ditu, batez ere esnearen sektorerantz zuzenduta, eta produktu dosifikagarrietan ere gama zabala dauka, marmeladak, gelatinak, esne postreak eta antzekoak lantzeko. Gaur egun, IPSk hamar lehiakide inguru baino ez ditu mundu mailan, eta bere arloan Espainian gaitasun teknologikorik handiena eskaintzen duen enpresa da. Erosketa honen bitartez, ULMAk makina termoformatzaileetan eta termoizilgailuak erabiltzen duen gama handitu egin du. ULMA Packaging liderra izan da Espainian 2008an elikagaiak enbasatzeko makineriari dagokionez, Alimarket aldizkari espezializatuaren arabera, eta egin duen erosketa honekin makina termoformatzaileen eta termoizilgailuen katalogoa zabaltu du. Operazioaren ondorioz, ULMAk esnekien industriarako duen eskaintza osatu eta merkatuan duen kokapena finkatu du.



### ULMA Hormigón Polímero



## ULMA Hormigón Polímerok lankidetzan dihardu Cinnamond-Torrentó-Sala Arquitectesekin

CTS Arquitectes estudioak Manresako Epaitegi Eraikinaren proiektua egin du, hormigoi polimerozko fatxada aireztatu erabiliz. Cinnamond-Torrentó-Sala Arquitectes (CTS Arquitectes) estudioak Manresako Epaitegi Eraikinaren proiektua egin du, Bartzelonan, ULMA hormigoi polimerozko fatxada aireztatu erabiliz. Proiektua kokaturik zegoen lekuak diseinua baldintzatu egiten zuen, leku hori Cardener ibai gaineko jauzi harkaiztsu batean baitago, baina neurritasunez eta biribiltasunez ebatzi zen, Justizia ordezkatzeko duen eraikin baten proiektua egiteak daukan garrantzi handia kontuan hartuta. Arkitektoek, plaka neurri espezifiko batzuk eta, proiektuan aukeratu zutenaren antzeko kolore berezi bat, harri naturalaren parekoa, behar zituzten. ULMAko taldeak plaken neurriak egoki-

tu eta tanto okredun harri kolore berezi bat sortu zuen. Era berean, lama bereziak eta plaka artekatuak diseinatu ziren eraikinaren aireztapen premiei erantzuteko. Testura arbeltsuari dagokionez, fatxadaren uniformetasunarekin apurtzeko, piezakatze bat diseinatu zen kontrako noranzkoan kokatutako plaka batzuekin; horrek efektu berezia sortzen du fatxadako egituran, zaina ezkererantz makurturik daukaten plakak eskuinerantz makurtutakoak baino ilunagoak direla ematen du eta. CTS Arquitectes-ko Antoni Salak baieztatu duenez, ULMA Hormigón Polímero-ko taldeak erantzuna eman zien proiektuaren beharrei, hala testurei nola kolore bereziei dagokionez, eta fatxadako neurriak hartzeko prozesua zehaztasun handiz egin zen. "Egiazki, oso inportantea da ULMAk hornikuntza

eta fatxada instalatzeko zerbitzu integrala eskaintzea, eta horretan, oso gustura gaude. Erabiltzeko prest zerbitzua oso interesgarria da". Hasiera batean, proiektuan fatxada aireztaturako agindutako materiala harri naturala zen. Hala ere, hormigoi polimeroa erabiltzeko aukera aztertu zen eta material bakoitzak zituen abantailak eta eragozpenak aztertu ondoren, azkenean arkitektoek hormigoi polimeroa erabiltzea erabaki zuten, prezioari dagokionez posizio hobean baitago. Gainera, hormigoi polimerozko fatxadak mantentze kostu txikiagoa behar du, eta oso emaitza onak lortzen dira. Faktore hori erabakigarria izan zen erabakia hartzeko orduan. Hormigoi polimeroak, material iragazgaitza baita, ez du zikinerririk xurgatzen eta erraz garbitu daiteke ur eta xaboiarekin.



## ULMA Agrícola hainbat instalaziok kogenerazio motorren bidezko berokuntza sistemak dituzte

Kogenerazioaren oinarrian erregai bat energia mekaniko, elektriko edo termiko bihurtzea dago. Aprobetxamendu bikoitz horrek erregaian dagoen energiaren %100 inguruko errendimendua lortzea ahalbidetzen du. ULMA Agrícola urteak daramatza kogenerazioan oinarritutako berokuntza duten instalazioak egiten, eta egunez egun gero eta nekazari gehiagok hautatzen dute sistema hori, aldi berean elektrizitate sortzaile ere izateko. Jarduera paralelo horri esker, nekazariak energia asko aurrezteko lortzen dute, batzuek autohornitza ere lortzen dute eta, aldi berean, energia esportatuz eta sarera salduz etekina ateratzen dute, izan ere, Legeak elektrizitate enpresek hori erostera behartzen ditu. Kogenerazioak, horrenbestez, energia aurrezteaz gain, enpresaren lehiakortasuna ere handitzen du, eta iraunkortasuna lortzen du ingurumenari dagokionez. Sistema desberdinak daude erregaian dagoen energia ezin hobeki aprobetxatzeko, baina berotegiko berokuntzan gehien erabiltzen direnak hauek dira:

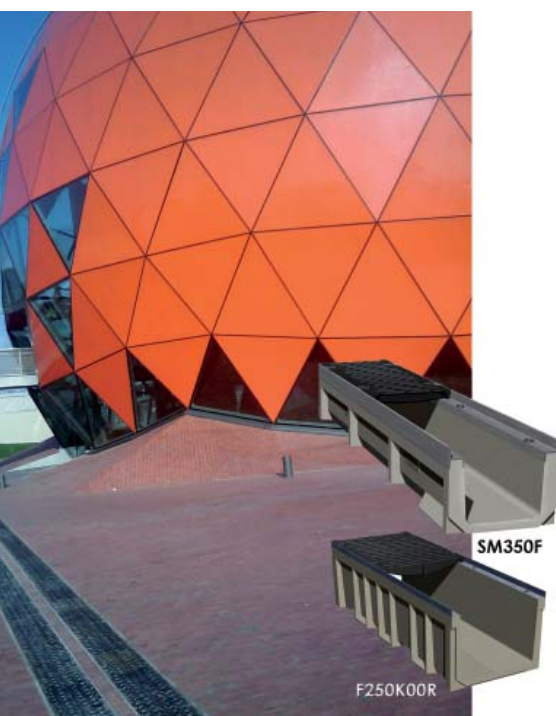
- Gas bidezko kogenerazioko moduluetakoko gas ihesak aprobetxatzea, horiek CO<sub>2</sub> portzentaje handia baitute. Gas hori, tratatu eta gero, berotegiko airera bidal daiteke eta landareen gain eragin. Landareek karbono dioxidoa barneratu eta karbono hidrato bihurtzen dute, eta ekoizpena %35ko portzentajearen hobetzen da.



Kogenerazio bidezko berokuntza duen 1 ha-ko instalazio baten argazkia, Nafarroan.

- Kogenerazio plantak energia termikoa ur bero gisa ematea, eta ur bero hori kolektore kalorifugatu batzuen bidez zirkularaztea berotegian zehar.

## Magic Badalonak ULMA Hormigón Polímeroren kanalak dauzka



ULMA Hormigón Polímero presente dago Magicen. Magic Badalonan dagoen aisaldi eta merkataritza zentro bat da, saskibaloian diharduena, Kanalizaziorako Sistema Aurrefabrikatuen linea batekin. Magic Badalona-k zera edukiko du: museo interaktibo bat, gimnasioa, 15.000 metro koadroko merkataritza gunek bat, 9 kantxa, 13 zinema areto, 11 jatetxe eta baita kart-entzako pista bat ere. Proiektu osoa 48.569 m<sup>2</sup>-koa da. Proiektu honetan ULMA Hormigoi polimerozko 9 kanal mota instalatu da; guztira, 1.500 metro lineatik gora. Esparru osoan jarrita daude: kanpoaldean hasita, non, bestek beste, F250K00R eta SM350F modeloak jarri diren, eta aldagela gunek eta esparru sarreretaraino, non M100V eta M200K modeloak instalatu diren. Kanal guztiek burdinurtuzko saretak daramatzate, aldageletan jarritako modeloak izan ezik, horrek polipropilenoazko

sareta nerbiduna erabiltzen baitu. F250K eta SM350F modeloak karga handiak lekualdatu behar diren gunetarako pentsatuta daude, non F900erainoko karga motara irits daitezkeen. M100V eta M200K modeloak, berriz, oinezkoentzako sarbide gunek, plaza eta aparkalekuetarako diseinaturik daude, non karga motak ez baitu C250 gainditu behar, EN-1433 arauari jarraiki. Gimnasioaren eraikin bereziak isats piano baten itxura du eta 36 metroko diametroa duen saskibaloiko baloi erraldoi bat du goialdean, 20 metroko altuera duena -3 solairuko eraikin baten baliokidea, eta horrek urrundik identifikatzeko aukera ematen du, konplexuan dagoen elementurik deigarriena baita. DKV Joventutek eta Sacresa Sustatzaileak, Udalaren parte hartzearekin, zentroa sustatu dute. Zentroa Palau Olímpicaren atzean dago, C-31 autopistaren iparraldean, eta 110 milioi euroko aurrekontua izan du.

ULMA Taldea

## PORTALDE-n 24.000 bisita baino gehiago

Portalde ULMA Taldeko intranetak joan zen ekainean 24.000 bisitaren zifra gainditu du

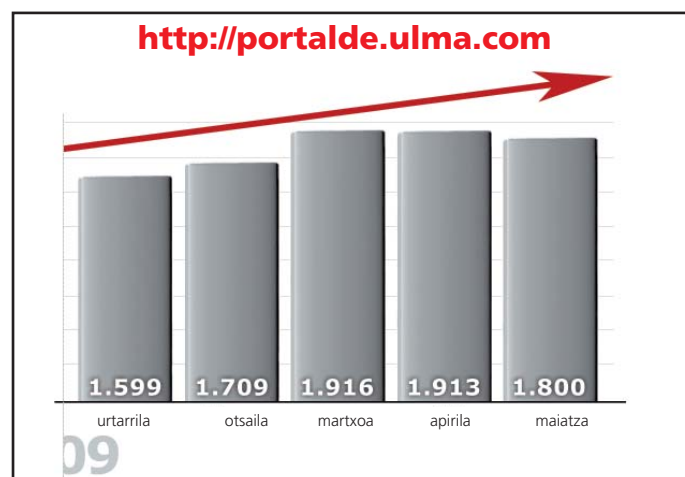


Hilero batez beste 1.600 bisita izan dituelarik, eta zifra handituz doa hiletik hilera, Portalde tresna erabilgarri eta atsegin gisa finkatzen ari da ULMA Taldeko erabiltzaileen artean; horri esker, uneoro behar dugun informazioa arin eta erraz eskura dezakegu. Portaldek zerbitzu ugari eskaintzen ditu enpresaren ikuspegitik: lankidetzaguneak, baliabideen kudeatzailea, prestakuntza ataria, argitalpenak... Eta ikuspegi sozialetik, berriz, Portalde enpresaren eta langileen arteko lotunetzat hartzen da,

eta horien parte-hartzean eta lankidetzan oinarritzen da. Datorren urterako aurrekusi diren nobedadeen artean, eta "2.0 web" filosofia oinarritzat harturik, Portalderen apustua sare sozialak, blogak, iritzi guneak eta antzekoak sortzea da. Portal den sartzeari dagokionez, berriz, sarrera ratio handia lortu badu ere, sarbidea murriztuta dago eta, ondorioz, 2010ko ekitaldiari begira, ULMA Taldeko bazkide eta langileentzako sarbide unibertsala lortu nahi da –betiere segurtasunaren gaineko parametroei eutsiz–,

bai sarbide zuzenaren bitartez, pasahitzik eta erabiltzaile klaberik gabe lanpostuko PCtik zuzenean sartuz, bai Interneteko konexioa duen

beste edozein puntutatik, horri esker gaur egun lanpostuan PCrik ez duten bazkide eta langile guztiak sartu ahal izateko.



ULMA Packaging

## ULMA Packagingek ontziratzearen automatizazio maila igo du bere robotika propioaren bidez

Robotaren kontrolean erabat integratutako ikuspen sistema honek aukera ematen du piezak aurkitu eta gero, piezok modu robotizatuan kargatzeko. Bereziki gomendatua dago tratatzeko zailak diren pieza irregularretarako, eta tamaina, forma edo kolorearen arabera sailkatzeko hainbat algoritmo dakar. Kalitate kontrolako sistema batekin dator. Sistema horrek, behin produkzioa amaituta, prozesatutako produktuak monitorizatzea ahalbidetzen du. PC batean oinarritako ikuskatze sistema honek denbora errealean monitorizatzen ditu ontziratzeko lineako edo plantako osagaiak. Elementu bakoitzaren egoera ikusteko aukera ematen du (produktuaren elikagailua, kalitate kontrola, ontziratzeko makina, pisatzeko makina, etiketak jartzeko makina, ahokatzeta, paletizatzea...) eta intzidentziak bizkor aurkitu eta zuzentzea errazten du. Kontrol zentralizatuak ekipamenduak osatzen dituzten parametroak eskuragarri izatea ahalbidetzen du eta errezeten gestio "bakarra" egiten du, produktuen arteko aldaketa tarteak drastikoki murriztuz. Ontziratzeko linearen funtzionamenduari buruzko datuak biltzen dira (martxa denborak, produktuaren kalitatea...) eta horrek aukera ematen du osagai guztien produktibitatea nolakoa den aztertzeko, adierazle grafikoaren bidez, Excel txostenen

bidez edo ERpra datuak kargatuz, ondoren analisiak egiteko. Posible da, baita ere, produktuaren, prozesuko parametroen eta manipulazioan esku hartzen duten langileen trazabilitatea egitea. Kargako robot ultratrinkoak produktuaren karga aplikazioetarako 800-1200 mm-ko guneeetan lan egiteko gai dira; horrek ontziratzeko makinetan erraz integratzea ahalbidetzen du. Nahi izanez gero, EtherCAT txartelak integra daitezke. Aplikazio bakoitzerako bereziki diseinatutako atzaparrak dakartzate. Minutuko 180 ziklora arte. Deskargatu eta bere tokian kokatzeko robot ultratrinko hauek beren egitura modularrak ezaugarritzen ditu; hala, aplikazio bakoitzerako pertsonalizatu egin daitezke. Robot hauen lan maila 1000 x 300 mm da, eta zabalera handiko zinta eta orgetara iristea ziurtatzen dute, baita tamaina handiko kaxetara ere. Nahi izanez gero, EtherCAT txartelak integra daitezke.



## > **Albisteak eta gaur egungo gaiak**

### ULMA Agrícola



### **ULMA AGRÍCOLAK MINTEGI FITOSANITARIO SEGURO BAT INSTALATU DU ELXEN.**

ULMA Agricolak 7.000 m<sup>2</sup>-ko berotegi bat instalatu du Elxeko Udalarentzat, mintegi fitosanitario seguru gisa erabiltzeko, palmerak jasaten ari diren kakalardo plagatik babesteko (*rhynchophorus ferrugineus*). Horrenbestez, Elxek palmera ekoizpenaren abangoardian jarraitu nahi du, Palmera Ziurtatuen sektorean bere produkzioa sustatuz. ULMAK hiru garaieratan dimentsionatu du berotegia, 5 m-tik 9 m-ra arteko palmerak hartzeko. Berotegia hiriko iparraldean dago, Pont de Bimillanaren ondoan. Esparrua M8 motako 12 nabaz osatuta dago, altuenak gehenez ere 9 m-koak izanik, eta maila bektorial batez itxita daude, zeinak argia eta airea sartzen uzten duen, baina intsektuei sartzen utzi gabe. Mintegi fitosanitario honen ezaugarri nabarmenenetakoa da 9 m-ko garaiera horrek bertan aldatzen diren palmerak gutxi gorabehera 90 urtera arte iristea ahalbidetuko duela, kalkuluaren arabera, palmera bat urtean 8-10 cm hazten baita.

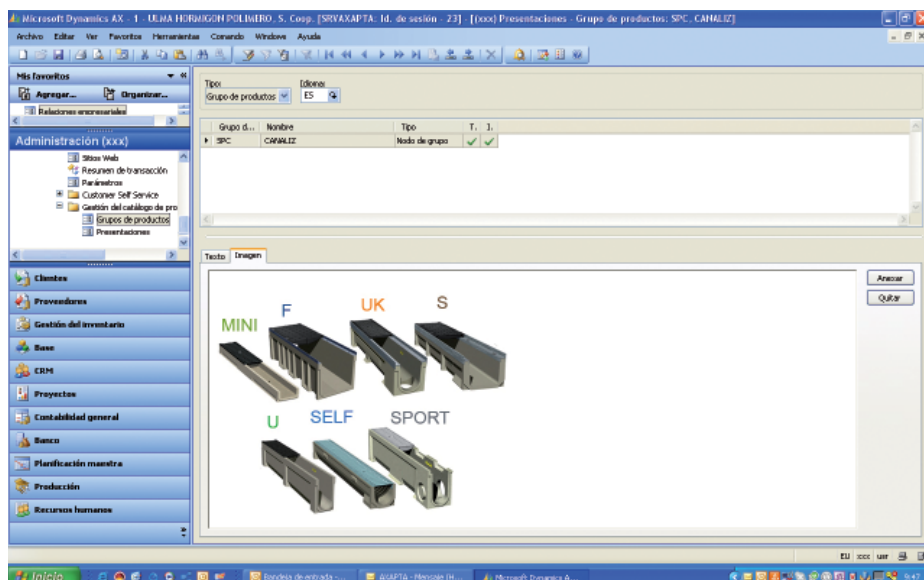
### ULMA Hormigón Polímero

## **ULMA Hormigón Polímerok ERP sistema berria ezarri du**

ULMA Hormigón Polímerok informazio integraleko sistema berri bat ezarri du, zehazki, Microsoft Dynamics Axapta. Horrenbestez, soluzio horren alde egiten duen Taldeko hirugarren negozioa da, Handlingen eta Forjaren ondoren. Soluzio modularra da, eta modulu hauek instalatu dira: Finantza Kudeaketa, Proiektuen Kudeaketa, CRM, Salmentak, Erosketak, Biltegia, Ekoizpena eta Bezeroentzako salmenta moduluak, Internet bidezkoa. Halaber, aplikazioa pertsonalizatzeko hainbat garapen tresna eskuratu dira, hirugarrenen laguntzarik behar ez izateko. Sistema berriak abantaila hauek ditu aurrekoarekin alderatuta: Sistemak ezarpen eta euskarri internazional kontrastatua dauka. Herrialde askotarako pertsonalizazioak eskaintzen ditu. Sare komertzialak on-line lan egiteko aukera ematen du. Bi interfaze mota eskaintzen ditu: Windows eta Web. CRM moduluak Marketineko ekintzen eraginkortasuna hobetzen lagunduko duten funtzionalitateak

dauzka. Proiektuak Kudeatzeko moduluak, batez ere Fatxada Aireztatuen negozioan erabiltzeko. Ekoizpen moduluak, kostuak hobeto kontrolatzeko. Garapen erremintek, Windows zein WEB inguruneetarako, autonomia maila garrantzitsua daukate, erabiltzaileek

eskatzen dituzten hobekuntzei arinago eta merkeago erantzun ahal izateko. Berez, espero da sistema berriak urte askoz jardungo duela ULMA Hormigón Polímeron, eta enpresa kudeatzeko tresna bat izango dela, bai maila nazionalen, baina nazioarteko ibilbidean.





## Makina Termoformatzaile Higienizagarriak

ULMAk termoformatzaile gama berria aurkeztu du. Makina horien diseinuak aukera ematen du higienizatu beharreko eta produktuarekin kontaktuan dauden elementuak presiozko urez garbitzeko, horretarako bete behar diren eskakizunei egoki erantzunez. Hala, elikadura industriaren sektorerik zorrotzenen segurtasun eta kalitate handia izatea bermatzen da.

Sektorerik zorrotzenek produktuarekin kontaktuan egon daitezkeen eta kutsa daitezkeen elementu guztiak garbitu eta higienizatzeko prozesuak eskatzen dituzte. Exijentzia maila horiek diseinu eskakizun espezifikoak eragiten dituzte, xaboi, presiozko ur bidezko garbiketa eta desinfekzio prozesua jasateko gai izango direnak. ULMA termoformatzaileen gama berriaren ezaugarri bat zera da: garbiketa eta desinfekzioa lanpostuan bertan egin ahal izatea, eta horretarako jarraian xehatzen diren ezaugarriak bereziki zaindu dira:

### Irigarritasuna

Garbitu beharra duten guneek eta, oro har, hondakinak meta daitezkeen guneek, irigarriak izan behar dute, hondakinok kendu ahal izateko. Jeneralean, makinek ikuskatze, mantentze eta desinfekzio lanak egiteko irigarriak izan behar dute. Lan horiek ez dira soilik kanpoaldera mugatu behar, ondoen ikusten den gunea baita; funtsezkoa da makinaren barnera iritsi ahal izatea, bertako mekanismoak eta mekanismook osatzen dituzten elementuak ikuskatu, garbitu eta kontrolatu egin behar baitira.

### Likidoen hustuketa

Gainazal guztiek ura ondo hustea ahalbidetu behar dute; baita garbiketa eta desinfekzio prozesuan erabilitako produktu detergente eta desinfektatzaileak hustea ere. Era berean, makinaren barnea diseinatu da modu batean non bai hondakin solidoak bai hondakinok ezabatzeko erabilitako urak eta detergenteak makinatik kanpora husteko bideak izango dituzten, erabat ezabatuko direla ziurtatzeko.

### Pieza arteko kontaktua

Hondakinak pilatu eta bakteriak ugaritu litezkeen guneak ezabatuz egin behar dira, gune ilunak izatea ahalbidetzen dituzten diseinuak ekidinez. Hori egin daiteke soldadura estanko eta jarraituen bidez edo horien artean nahikoa tarte utzita, hondakinak ez daitezen pilatu, edo bestela, garbiketa prozesuan hondakinok erraz kendu ahal izateko.

### Korrosioarekiko erresistentzia

Erabilitako materialak kalitate handiko altzairu herdoilgaitzak eta elikadura industriarako egokiak diren bestelako material batzuk dira, korrosioarekiko erabat erresistenteak.

### IP babes maila

Gune kritikoan bereziki babesturik daude armairu estankoen bidez, eta konexio elektriko zein pneumatikoek badituzte IP 67 babes graduak eta baita IP 69 K babes graduak elementuak, garbiketa sakonagoa behar duten guneetan. Muturreko kasuetan eta bezeroaren eskariz, armairu elektrikoa makinatik aldentuta egon daiteke, bereziki babestutako gune batean.

TFS termoformatzaileen gama berriak 4 modelo desberdin biltzen du eta bezeroari bere produkzio beharretara eta ontziratze eskakizunetara ondoen egokitzen den modeloa eskaintzen dio. Gama honetako modelo guztiak "sanitation" kontzeptuaren bidez diseinatu dira eta, beraz, merkatuaren eskakizun berriak betetzen dituzte, ontziratze guneen garbiketa eta higienizazioari dagokienez.





**“ULMA Taldeko parte izateak abantaila handia ematen digu krisiari aurre egiteko”**

**Nola bizi izan duzu ULMA Pipingeko gerentea izatetik ULMA Taldeko zuzendari nagusia izaterainoko urratsa?** Dena oso azkar gertatu da. Alde batetik, ULMA Pipingetik irtetea ekarri du. 13 urtez hainbat arduratan aritu naizen Negozio bateko egunerokotasuna uzteak, eta horrentzat hitz onak besterik ez daukat, zurea den zerbait atzean geratzen den sententzia izaten du. Bestelako lan moldeak zituen multinazional batetik iritsi nintzen, eta hemen kooperatibaren funtsa ikasi dut, momentu onetan zein txarretan. Aukera hau aprobetxatu nahi dut elkarrekin lan egitea egokitu zaizkidan guztiei esker emateko: Zuzendaritza Batzordeak, Kontseilu Errektoreak, Kontseilu Sozialak eta Kolektiboa. Baita ere esan nahi dut lasai noala, seguru nagoelako ULMA Pipingean dagoen taldeak gaitasuna duela eta behar besteko esperientzia duela une honetan esku artean duen proiektua onik bideratzeko. Horrez gain, gaur egungo egoerak ekarri du ULMA Taldearen izaeraren errealitatean azkar sartzea. Beti duzu ULMA bezalako talde bateko zuzendari nagusia izateak duen erantzukizunaren eta garrantziaren inguruko nolabaiteko ideia bat, baina lehenengo pertsona bizitzen hasten zarenean, ohartzeko zara ULMA Taldea askoz gehiago dela. ULMA Taldea presente dago Oñatiko eta Gipuzkoako bizitza sozialean, kulturean, unibertsitatean, ekonomian, kirolan... Lehendabiziko hilabete hauetan lan karga handia izan da: ULMA Pipingeko erreleboa, Txomin Garciak gidatzen zituen gaien eskualdaketa, batzar orokorrak, gaur egungo egoera... dena elkartu da.

**Zer esan nahi du Taldearen zuzendaritza hau bezain une zailean hartzeak?** Argi dago erronka gehigarria dela. Denok nahi genuke suabe hasi, denbora eduki erantzukizun berrietara egokitzeko, baina gauzak bere horretan datoz, eta horrek ez dauka buelta gehiagorik. Hori da daukaguna, eta beste erremediorik ez dago, egoerari aurre egin eta gorputz eta arima jardun. Nabaria da oso une zailak

# Iñaki Gabilondo

## ULMA Taldeko Zuzendari Nagusia

ULMA Piping-eko gerente Iñaki Gabilondo izango da ULMA Taldeko Zuzendari Nagusi berria. Iñakik Txomin García ordezkaturako du karguan, izan ere Txomin, zazpi urtez kargu horretan egon ondoren, Euskadiko Kutxako Lehendakari izatera pasako da. Iñaki Gabilondo laugarren Zuzendari Nagusia da ULMA Taldearen historia berrian, Iñigo Agirre (1986-1998), Julian Arrillaga (1999 – 2001) eta Txomin Garcíaen (2002-2009) ondoren. Iñaki Legazpikoa da sortzez. Ezkonduta dago eta bi seme-alaba ditu. Enpresa Zientzietan diplomatua da ETEOtik, Enpresa Zientzietan lizentziatua EHUtik eta Enpresa Zuzendaritzan masterra dauka Deustuko Unibertsitatetik.

direla eta nahi baino gehiago iraungo dutela. Aurreko beste egoera batzuetan egiaztatu egin dugu ULMA Taldeko parte izateak abantaila handia ematen digula krisiari aurre egiteko, eta horretan jardun behar dugu. Horrelako krisi bat ez da gustuko gauza, baina egia da halaber gure pertsonen alderik onena azaleraraziko duela, berriro ere erantzukizuna erakutsiko dugula, ULMA Taldean partaide izatearen zentzua indartuz.

**Zein uste duzu dela krisiaren benetako neurria, eta nola eragiten ari zaio gure Taldeari?** Gaur-gaurkoz denok dakigu 1929ko Depresioaz geroztik izan den krisi ekonomikorik handienaren aurrean gaudena. Momenturik txarrena duela 80 urtetik hona, eta uste dut horrek jada adierazten duela zertaz ari garen. Kooperatibetako batzarretan datu ekonomikoko benetan kezkarriak erakusten zituen taula bat ikusi genuen, eta horiek okerrera egiten ari dira denborak aurrera egin ahala. Ustekabeko krisia izan da eta da, bere neurriagatik, bortiztasunagatik, eta zabaltzeko azkartasunagatik. Inork ez zuen orain bizitzen ari garen bezalako errealitate horri iskin egin, eta eragina nozitu dugu. Oro har, maila desberdinetan bada ere, Negozio guztietan ari gara ikusten stock maila handiak daudela, ez dagoela krediturik, berankortasuna, gehiegizko ahalmena... eta hori guztia jarduera mailari eragiten ari zaio. Halere, eragin hori handiagoa izango zen ez bagina prestatu garen bezala prestatu izan, eta, seguru

nago, beste batzuek baino lehenago hartuko dugu susperraldiaren trena. Taldearen batzarrean eman genuen datu bat gogorarazi nahi dut soilik: 2009. urterako salmenten %60 nazioarteko merkatuetatik etorriko dira.



**“Aurtengo salmenten %60 nazioarteko merkatuetatik etorriko dira”**

**Zer egoeratan gaudela esango zenue, eta nola ikusten duzu hurbileko etorkizuna?** Aditu gehienek diotenez, badi-rudi unerik okerrera igaro dela, eta hori norberak desberdin interpreta dezake. Nire iritzian, finantzen sisteman ez dago 2008. urtearen amaieran zegoen bezainbat zalantza, izan ere, orduan ezagutu genuen Lemman Brothersen porrota, eta ukiezinak ziruditen banku handiek zituzten arazoak ikusi genituen. Inor ez zen bankuez fio, eta bankuen arteko maileguak, maileguren titulak..., desagertu egin ziren. Uste dut gaur egun egoera argitzen ari dela, gehiago dakigu bankuen egiazko arazoari buruz, eta laguntza neurri asko hartzen ari dira, eta badi-rudi sistemak berak porrot egiteko beldurra uxatzen ari dela, eta espero da horrekin batera pixkana-pixkana bankuen jarduera suspertzen hastea. Horrez gain, badi-rudi adierazle ekonomikoen gainbetera ez dela lehen bezain bortitza, baina

halere gogoratu behar da oraindik ere egiten ari diren aurreikuspen guztiak lehenago egindakoak baino okerragoak direla. Horrenbestez, bai ematen du denok pausoa aldatuta harrapatu gaituen krisitik, non gobernuek, banku zentralak eta abarrek ez zekiten zer egin, beste egoera batera igaro garela, eta orain gauza gehiago dakigu, herrialdeek babes neurri handiak hartu dituzte, eta herrialdeen arteko politikak koordinatzeko interesa dagoela dirudi. Mundu guztiak susperraldiaren keinuak ikusi nahi ditu baina, antza denez, horiek geroratzen ari dira. Esango nuke egoera pixka bat hobetu dela, baina oraindik ere zaintza bereziko unitatean jarraitzen dugula. Taldeari dagokionez, iraupen luze-ko krisi bati aurre egiteko prestatu behar dugu, eta hori gainditzeko neurriak hartzen jarraitu beharko dugu, eta oraindik ere egoera zailak jasan behar izango ditugu. Ezin gara erlaxatu eta, jakina, ez ditugu nahastu behar albiste on bat eta arazoaren amaiera. Susperraldia motela izango da, gorabeherak gertatuko dira, eta hil edo bizikoa izango da buru-belarri prestatzea susperraldia aprobetxatzen lehenengoak izateko. Inbertsio planarekin jarraitu behar dugu, produktibitatea hobetzen eta sustapen berriak babesten, hori bai, likidezia zainduz, ez gaitetzen ito.

**ULMA kolektiboari ahalegina eskatzen ari zaio egoerari aurre egiteko; nola baloratzen duzu erantzuna?** Oso positibo. Berriro ere, ULMA Taldea zer den erakutsi dugu, azkar erantzun dugu eta erantzukizunez. Dena dela ere, baita ere esan behar dut gogobetetzea ez dela era-



batekoa. ULMA Construcciónen interesak ez kapitalizatuko erabakia izan da aurkeztutako neurrietatik onartu ez den bakarra, eta une hauetan hori garrantzi handia izaten ari da. Egia da gaur egungo egoeran epe laburrera ditugun betebeharrak bete ditzakegula, baina egia da halaber ULMA Construcciónen inbertitzen jarraitu behar dugula, lortutako kokapena finkatzeko eta hobetzeko, eta etorkizunean diru sarreak segurtatzeko. Inbertsio plan horretan gure bankuen beharra dugu. Gaur egun bankuak eragozpen handiak jartzen ari dira eraikuntzaren arloari lotuta entzuten den edo zerikusia duen edozein gairen aurrean eta, horregatik, gure proiektuan konfiantza dugula mezuak zabaldu behar ditugu, eta hori egiteko modurik onena gure dirua Negozioan uztea da. Denoi kostatu zaigu norberaren egoera pertsonala hain azkar eta erabat aldatu duen egoerari moldatzea. Segurtasuna genuen, ukiezinak ginela uste genuen, eta orain beste muturrean gaude. Argi dago beti kostatzen dela errealitatea onartzea, proposatutako neurriek ahalegin handia eskatzen dutela etxeko ekonomiari begira, baina ezinbestekoa da lehenbailehen ohartzea neurri horiek zenbat eta lehenago hartu orduan eta azkarrago irtengo garela egoeratik.

**Gure bazkide eta langile askorentzat, beren bizitza profesionalean jasan behar duten lehenengo "zuloa" da, baina beteranoenak ezagutu dute bestelako une zailik... Zure iritziz, Balio Kooperatiboak lagungarriak dira arazoak gainditzeko?** Egia da askorentzat oraingo hau lehendabiziko krisia dela, baina Negozioetan onartzen ari diren ekimeneekin dagoeneko erakutsi dute konpromisoa eta portaera arduratsua dutela. Taldearen esperientzian zehar mota askotako krisiak jasan ditugu, baina halaber ikasi dugu elkarrekin jarduten badugu, elkartasunez jarduten badugu, onik atera gaitzkeela. ULMA Pipingean adibidea dugu, 1993an desagertzeko zorian egon zelarik: ULMA Taldearen babes irmoarekin eta bazkideen esfortzuekin, azkenean ez zen bete agin-

duta zirudiela zegoen iragarpena. Azken 2 urteetan ULMA Piping izan da Mondragon Korporazioko Industria Arloan errentagarritasunik handiena izan duen Negozioa. Eta horrelako etsenpluak ugari ditugu kooperatibismoaren historian. Horregatik guztiagatik, uste dut gure balio kooperatiboak baliagarriak direla, eta gu baliagarritasun horretaz konbentziturik gaudela, dagoeneko frogatuta dugulako. Funtsean, horrelako egoerak jasan dituztenen esperientzia, eta kolektibo osoak erakutsi duen konpromisoa, horiek izango dira une hauek gainditzeko gakoak.



### ***"Frogatuta dago balio kooperatiboak baliogarriak direla egoera honetatik irtetzeko"***

**Datozen urteei begira, enpresari dagokionez zein sozialki, zure ustez zer erronka dira funtsezkoak ULMA Taldearentzat?** Mundua asko aldatu da azken urteotan, enpresak nazioartekotu egin dira eta, horrenbestez, gure bezeroak, lehiakideak zein hornitzaileak mundu zaballean daude. Ez dago merkatu estankorik, eta leku batean gertatzen den orok berehala du eragina gainerakoetan. Eta krisi hau esaten ari garenen adierazle garbia da. Horrek esan nahi du gauzak oso-oso bizkor aldatzen direla eta, ondorioz, erabakiak hartzerakoan arin dabilzanak, aukerak detektatzen aktibo direnak eta beren Negozioak aukera horiek aprobetxatzeko eraldatzen dituztenak, horiek izango dira aurrera egingo dutenak. "Orain arte baliagarria" izan denaren parametroetan gestionatzen jarraitzen dutenek, ordea, arriskuak hartu ez eta beren historiak etorkizunetik babestuko dituela uste dutenek, horiek ez dute inolako etorkizunik. Eta horrek esan nahi du Taldean tematu egin behar dugula lehiakortasunaren bila, balio erantsi handiagoa duten jardueretan

kokatu, gailtzen negozioetan erreferentzia bihurtu, eta hazten ari diren sektoreetan eta jardueretan kokatu. Berrikuntza eta sustapenen babesa oinarritzakoak dira eraldaketa etengabe hori lortzeko. Maila indibidualean, pentsatu behar dugu gu ezin garela aldaketa horretatik kanpo geratu. Guk ez badugu gure burua aldatzen, ezer ez da aldatuko. Ezinezkoa izango da honek funtzionatzea gutxi batzuen esku geratzen bada. Denok pentsatu behar dugu dagoeneko ez dugula bizitza osorako lanpostu seguru bat edukiko, non beti gauza berdina egingo dugun, eta gure garaian ikasi genuenarekin nahikoa izango dela. Gutako bakoitzak lortuko du Negozioa egunetik egunera lehiakorragoa izan dadin, gutako bakoitzak bilatuko ditu aukerak eta, ongi egiten badugu, aprobetxatu ahal izango ditugu. Norbanakoaren konpromiso horrek lagunduko digu ULMA Taldea beste 50 urtez bizirik mantentzen eta arrakasta izaten. Eta, jakina, filialak sortzearen bidez nazioartekotzea, Negozio berriak agertzea eta beste batzuk desagertzea... horrek eztabaida bat irekitzea ekarriko du Talde mailan gai horiek bideratzeko moduari buruz, gizartea eraldatzeko gure proiektu kooperatiboarekin aurrera egiten jarraitu ahal izateko.



# Estresa, bihotzaren etsai

Azterketa baten arabera, estresa izan daiteke bost miokardio infartutik baten eragilea



Osasun Mundu Erakundeak kezka adierazi du estresak bihotzean daukan eragina dela eta. X. Nazioarteko Kardiologia Biltzarrean, hainbat aditu bat etorri ziren munduan bat-bateko heriotzen kausa nagusien artean estresa dagoela esatean. InterHeartStudy etxeak egindako azterketa baten arabera, estresa da bost miokardio infartutik baten eragilea. Miokardio infartu bat izateko aukerak murrizteko, bizimodu osasuntsua eraman behar da. Elikagai nutritiboak kontsumitu, ariketa fisikoa egin, tabako eta alkohol kontsumoa murriztu eta, ahal dela, tentsioa eta estresa saihestu behar dira. Baina badirudi azken elementu hori lortzea zaila dela, estresaren kausak hainbat izan baitaitezke: kanpokoak, hau da, lana, ikasketak, familia, bikote harremanak; edo barrukoak, hau da, nortasuna, izaera eta autodiziplina. Estresaren adierazleak dira antsietatea, kolitisa, insomnia, neurosia,

trastornoak, depresioa, oldarkortasuna, menpekotasuna edota jokaera antisozialak, besteak beste.

## Estresa sortzen duten kausak

Estresa sortzen duten kausak honela sailkatzen dira: %33 lanegoera, plurienplegu eta soldatetik dator. %17,49 rentzat, kezkarriena ekonomia eta familia dira. %13 rentzat oinarritzko zerbitzuak dira, eta %8 rentzat famili harremanak eta seme-alaben gaueko ibilerak. Edonola ere, gauzak lasai hartzen ikasi behar da, eta jakin behar da pertsona bat ezin dela aldi berean bi lekutan egon; horregatik, garrantzitsua da eginbeharrak lehenestea. Egindako probek erakutsi dutenez, miokardio infartu bat izan duten pertsonen estresa nozitzeko aukera gehiago dute. Baina, horrez gain, depresioa eta antsietatea ere arrisku faktoreak dira infartu bat garatzeari dagokionez.

## MEDIKUAREN AHOLKUA



Iñaki Igarzabal, Laneko Osasuneko arduraduna ULMA Taldean

### LANEKO ESTRESIK GABEKO ENPRESA BAT SORTZEKO HAMAR ARAU

1. Alderdi psikosozialek lanean duten eragina ebaluatzea. Zaila da egoera bat hobetzea lehen ez badago diagnostikatuta. Gaur egun zientifikoki egiaztatutako metodoak dauzkagu laneko alderdi psikosozialen eragina neurtzeko. Alderdi psikosozialen ebaluazioa da hobekuntza programak diseinatzeko oinarria.
2. Enplegatu bakoitzaren duintasunaren errespetua bermatzea.
3. Laneko erantzukizuna langilearen ahalmenarekin bat datorrela segurtatzea: lan kargak zentzuz planifikatzea.
4. Lanari autonomia ematea: langileari bere lanari eragiten dioten erabakietan eta ekintzetan parte hartzeko aukera ematea; hobeto antolatzeo aukera ematea.
5. Lanari edukia ematea: langilearen eginkizunak eta erantzukizunak argi definitzea; langileak zertan ari den eta hori zergatik den garrantzitsua dakiela segurtatzea.
6. Garatzeko aukerak ematea: langileari bere trebetasunak bultzatzeko eta horiek erabiltzeko aukera emango dioten lanak sustatzea eta diseinatzea.
7. Prestakuntza, babesa eta ikuskapena ematea.
8. Komunikazioa hobetzea.
9. Langileen arteko harreman sozialen onurak optimizatzea: lantokia giza harremanak garatu ahal izateko jokaleku gisa duen ahalmena beharrik gabe ez oztopatzea; talde lana egiten laguntzea.
10. Laneko bizitza eta bizitza pertsonala uztartzen laguntzea.

## ULMA Servicios de Logística, U



Orain dela gutxi Rochman ULMA Taldean sartu eta gero, Mantentze Dibisioak izena aldatu eta aurrerantzean ULMA Servicios de Logística izango da, sozietate kooperatibo bihurtuta. Jarduera ateratzeko Mondragon Korporazioaren eta ULMA Taldearen babesa oso garrantzitsua izan da, integrazioa ahalbidetu baitute. Etorkizun hurbilari begira, jarduera berriaren bideragarritasuna aztertuko da eta, Handling Systemesekin dituen loturengatik, Negozio horretan integratzea begiratuko da. ULMA Logistika Zerbitzuek eskaintzen dituzten logistika zerbitzuak honako hauek dira: Baggage Handling - BH, Conveying & Parcels & Palletizing - CPP. Eta arlo hauetara bideratutako logistika soluzioak biltzen dira: Aireportuak (BH), Paketeak eta logistika operadoreak (CPP), Ahokatzea/paletizazioa (CPP), Convey pisua (CPP), Convey arina (CPP), Makina bereziak (Gainerako Mantentzea), Mantentze Elementuak (Gainerako Mantentzea). Sorting and Baggage Handlingeko sistema horietako batzuk ezarrita daude dagoeneko hainbat aireportu erreferentziazkotan, esaterako Tenerife SUR, Valentzia, Alacant, Bilbo, Zaragoza eta beste batzuetan.



# LMA Taldearen sustapen berria



JON JAUREGI

Zuzendaria

*"Helburua da garapen eta sendotze ahalmen handiko negozio batzuen oinarriak jartzea. Lehen 18 hiletan aurreikusia dago I+G-ko ahalgin handia egitea, ahalik eta epe laburrean negozioa garatzeko produktu lehiakorrez osaturiko katalogo bat edukitzeko helburuaz. Baggage Handling negozioan, gure helburua da erabiltzeko prest soluzioetan erreferente izatea, bagajeen garraioan eta ikuskatzean. Lankidetzak akordio bat sinatu dugu IKUSI enpresarekin, Hegoamerikako merkaturak gure lehen urratsak egiteko eta hainbat ekipamenduren azterketa berringeriaritza prozesu batean murgilduta gaude, gure produktuen katalogoa osatzeko. Eskarmentu handia daukagu sektorean eta Baggage Handling-eko gure soluzioak erreferentziatzeko aireportuetan ezarri dira dagoeneko, esaterako, Tenerife Hegoaldekoan, Menorckoan, Valentziakoan, Alacantekoan, Bilbokoan edo Zaragozakoan, besteak beste. Conveying & Parcels & Palletizing negozioan, berriz, gure helburua da erreferente izatea linea amaierako prozesuaren automatizazioan, sailkapenean eta banaketan. Conveying linean, berringeriaritza lanak egi-*

*ten ari gara, elementu normalizatuak lortzeko. Bestalde, Automatikoki Gidatutako Ibilgailuen (AGV) eta Lurperatutako Kateen (ETOW) gaineko banaketa kontratu bat sinatu dugu Belgikako EGEMIN enpresarekin -linea amaierako soluzioetan erreferentea den enpresa Espainia, Portugal, Brasil eta Frantziako merkatuetarako. Parcels linean, lankidetzak akordio bat sinatu dugu Interrol enpresarekin, enpresa horren "Crossbelt" sailkatzailea banatzeko, eta ULMA Taldeko Teknologia Zentroan "sorter crossbelt" prototipoa garatzen ari gara; izan ere, arlo horretan, sailkapenaren funtzioan eskaintza lehiakorra izateko ezagutza eskuratzen ari gara. Lankidetzak akordio horiek guztiek aukera emango digute gure logistika soluzioen eskaintza handitzeko. Azkenik, aipatu behar da ULMA Logistika Zerbitzuetan ditugun gaitasunak, hala Aireportuen nola Conveying negozioan, ULMA Handling Systems-en gaitasunekin uztartzen direla "Baggage Handling" eta "Conveying & Parcels & Palletizing" Negozioak merkaturatzeko, zeinak ULMA Handling Systems-en marko estrategikoan zehaztuta dauden. "*



## JARDUERARI BURUZKO DATUAK

2008an, salmentak 9,4 M€-ra iritsi ziren (GParen %117) guztira; aurreko urtearen aldean, beraz, %37ko hazkunde nabarmena izan da, aurreko urteko aireportuen kontratazioari esker. 2008ko abendura arte, 10,2 M€-koa zen (GParen %117); beraz, %9ko hazkunde txikia izan zen aurreko urteko aldi beraren aldean. 2009. urte honetarako perspektibak ez dira hain onak. Maiatzean, salmentei dagokienez, aurreikusitakoaren %80an gabilta eta aurreko urtearen aldean, hazkundea %58koa da; baina kontratazioan, GParen %50ean gabilta eta aurreko urtearen aldean, %70 gutxiago kontratatu dugu. Horren eraginez, 2009ko azken zatiko fakturazioa ahuldu egingo da. Data horretan, plantilla, guztira, 50 lanpostukoa zen, GPan aurreikusitakoa baino bi gehiago.





# guitarren argazkiak eta historiak

**“Sharon Stoner, musikarekiko pasioa”**

**ULMAko hiru langilek osatutako SHARON STONER taldeak bere bigarren diskoa grabatu zuen**



Iñigo Ibarondo, 'Iñi' (baxua eta ahotsa), Mikel Zarketa, 'Zak' (gitarra), eta Egoitz Olalde, 'Ego' (bateria) Oñatiko aspaldiko lagunak dira, eta gazte-gaztetatik musikarekiko zaletasunak elkartu zituen. Oraingoz ezin izan dute beraien zaletasuna ogibide bihurtu, eta astelehenetik ostiralera ULMAn egiten dute lan; Iñigok eta Mikelek ULMA Packagingen, eta Egoitzek ULMA Handling Systemsen. Hala ere, lanaren poderioz, Sharon Stoner beraien taldeak bere tokia lortu du euskal musika gogorraren esparruan. Irailean bukatu zuten bigarren diskoaren grabaketa, 13 taupada. Tabernetan eta kaleko giroan indartu zen euren nerabegaroko zaletasuna eta lehen pausuk Serial Number, Klorophila, Dama Beltza izeneko taldeetan eman zituzten. Hasiara baten Sharon Stoner, beste talde batzuen bertsioak (Kyuss, QOTSA...) jotzeko aitzaki bezala sortu zen baina gerora, abesti propioak lantzen hasi, eta azkenean lau abestidun maketa grabatu zuten. Hala ere, lehenengo maketa hau ez zen kaleratu baina geldialdi baten ostean 2003an, bost kantadun maketa berri bat grabatu (Eibarko Legarre estudioan) eta kaleratu zuten. Bigarren maketa honi esker 2004an, Danbaka, Debagoieneko musika taldeen lehiaketaren lehenengo edizioa irabazi zuten. Honen ondorioz, 2005ean, Arrasateko Shot! Estudioan lehenengo lan luzea, 3000 bira, grabatu eta 2006an kaleratu zuten. Bigarren lan luzea, 13 Taupada, berriz, Tolosako Bonberenea estudioan grabatu dute 2008ko uztaila eta iraila bitartean, Karlos Osinagaren gidaritzapean. Disko berria, azaroan kaleratu da. Orain arte, 100 emanaldi inguru eskaini dituzte, talde garrantzitsu askorekin jotzeko aukera izan dutelarik; besteak beste, Neubat, Kuraia, Sorkun, Surfin Kaos, Eraso, Forjd, Los Coronas, Astrid, Waxy, eta abar; eta 2005ean, Villa Bilbao lehiaketako Euskal Herriko rock talde onenaren saria irabazteari esker, 2006ko Azkena Rock Festivalean jotzeko aukera izan zuten, mundu mailako rock talde puntakoekin, besteak beste, Pearl Jam, Iggy Pop, Misfits, edo Wolfmotherekin batera. Azken diskoa, 13 taupada. 13 Taupada izenburupean heldu da azkenik Sharon Stoner talde oñatiarraren bigarren disko osoa. 13 zenbakiak ez du gehiago zentzu ilun edo beldurgarria izango lan hau entzun ondoren. 13 taupada itzel, 13 taupada indartsu, 13 taupada sentibera... Sharon Stonerren musikak soinu eremu soila baino unibertso oso bat mugatzen du abesti forma duten 13 kolpe hauetan. Bere hastapenetatik, beti izan dugu Sharon Stoner zuzeneko taldea; bere aurreko lanen aurkezpenetan (taldeak jada bi maketa eta 3000 bira diskoa kaleratu du) argi geratu zen Euskal Herriko rock zaleen artean. Orain, zuzenekoetan ez ezik, estudio lanean ere distiratsen du taldeak. Oñatiko hirukoteak txoko propio bat dauka munduan kide gehien duen sare sozialean: [www.myspace.com/sharonstoner](http://www.myspace.com/sharonstoner).





## Arreoko lakua

### Hezegunea haran gezian



RAMSAR babes zerrendan sartutako euskal hezegune gutxietariko bat da. Añanako gatzagak gordetzen dituzten larrainetako magaletangordea, horiekin du harremana. Iturburu berak elikatzen ditu lakua eta Gesaltzako gesal iturriak. Antzina, Gesaltza Añana gatz ekoizpenaren zentro nagusietakoa izan zen, eta bertako gatz iturburu erromatarren inperioaz geroztik ustiatu zen etengabe. Añanako gatz Extremaduraraino ere iristen zen, bide historiko nagusietan barrena. Gesaltzako gatz ura lurrunduz ustiatu izan da beti; ura haraneko buruan dagoen iturburu gazitik dator, eta hegal guztian eraikitako zurezko terrazetan antolatutako larrainetan biltzen da. Eta iturri gazi lurpeko diapiroaren disoluziotik dator, Arreoko edo Caicedoko ere esaten zaion lakuko filtrazioen ondorioz. Lakura iristeko hainbat modu daude. Hegoaldeko ertzeraino ibilgailuz

joan daiteke eta oinez inguratu, edo bestela Añana haraneko goialdean ibiliz ere iritsi daiteke. Añanatik oinez joateko, San Juan de Acre monasteriora iritsi behar da, gatz larrainen gainean, eta bertaraino daraman pistari jarraitu. Ibilera malda moderatu batean zehar egingo da, goi tentsioko dorre batek markatzen duen lepo bateraino, eta gero beste aldera jaitsi behar da, artadietan barrena, lakuko iparraldeko ertzeraino iristeko. Lakua inguratzea gauza erraza da Arreo herrixkatik Caicedora daraman bidetik irteten bada. Pista bat dago, lakuko albo batean dauden labore lurretan sartzen dena, eta ertzetik doa, iparralderantz. Bertan oso gutxi markatuta dagoen bidexka bat bilatu behar da, basoan barrena aintzira inguratzen duena, eta bidea eten duen luizi bateraino igo. Landaredian zehar gora jarraitzea zail samarra da, baina igo egin daiteke, eta gero berriro ere beste aldetik

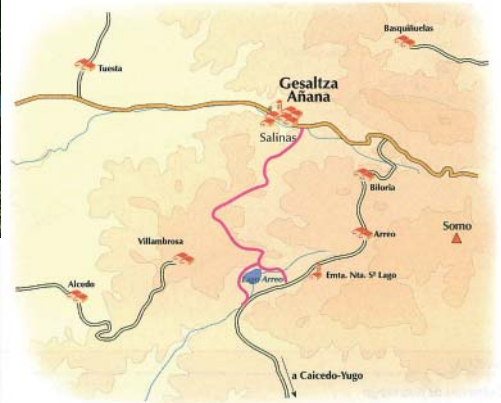
#### BIDAIA GIDA

**Iristeko:** Arreo-Caicedoko lakua Lantaroneko barrutian dago, eta bertara iristeko Arreo herrixkara joan behar da, Pobes (Bilbo eta Logroño lotzen dituen autopista ondoko herria) eta Gesaltza Añana lotzen dituen A-2622an irten da, edo Caicedotik abiatuta.

**Aholkua:** Prismatikoak lagungarriak dira hegaztiei behatzeko. Artadian barrena lakua inguratzen duten bidexkak ez dira eroak.

**Denbora:** 1 h, Gesaltza Añanatik joatea. 1 h gutxi gorabehera lakua inguratzeko.

**Informazioa:** [www.cuadrilladeanana.es](http://www.cuadrilladeanana.es) eta [www.lantaron.org](http://www.lantaron.org). Gatz Haranera bisita gidatua egiteko, tel.: 685 756 040.



datorren pistaraino jaitsi behar da. Pista horren oinetan iturburu gazi bat dago, gutxi azaleratzen dena, eta udan gatz ez estalitako arrasto bat uzten duena. Itzultzeko, iturburu gazitik basoko albo hartu, eta Lakuko Ama Birjinaren ermitaren parean irteten den nekazaritza pistatara joan, betiere lakua inguratzen duen soroak errespetatuz. Albo horretan, iturburu gaziaren gainean, basoko babesgune batean ekosistema hau populatzen duen hegaztiei behatzeko gunerik onenetakoa dago. Bertan egon daiteke, gerizpean, eta diskrezioz naturari behatu eta uretan islatzen diren elementu xarmagarriez gozatu.

#### BISITA; Gatz Harana

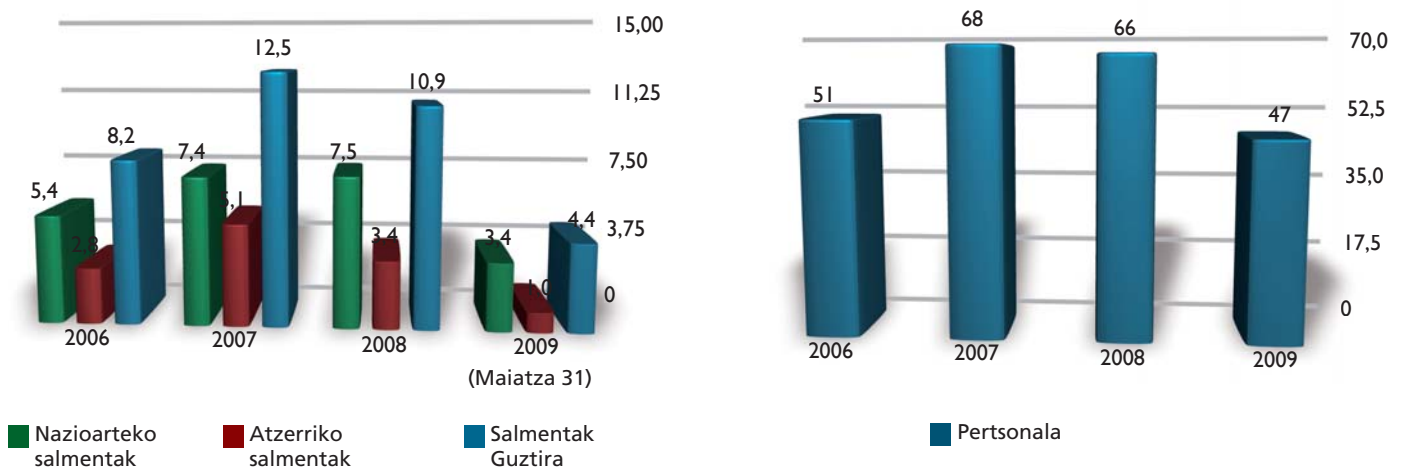
*Gesaltza Añana herrian oraindik ere ustiatzen dira gaztegia osatzen zuten bost mila larrainetatik batzuk. Gaur egun proiektu handi bat garatzen ari dira haran gazi zaharbertzeko, eta haranaren oinetan instalatu duten planta moderno batean gatz ekoizten da. Gatzagatarako sarbidea mugatua da, egiten ari diren lanen ondorioz, baina bisita gidatuak hitzar daitezke. Interesgarria da Añanako Erdi Aroko gunean aurrera eta atzera ibiltzea, hainbat noble etxe eta antzinako harresiko aztarnak ikus baitaitezke, edota justizi urkabea, Gatzagako konde izandako sarmientotarren hamahiru borobilekin; haiek gobernatu zuten herria, Enrike II.ak 1370. urtean Diego Gomez de Sarmientoren esku utzi ondoren.*



# ULMA Conveyor Components;



ULMA Taldeko negozio berriak Conveyor Components du izena. Lehenagoko Rochmanen zati-tietako bat da eta, gerente berriak dioskunez, gaur egun etorkizuneko hazkundearen oinarriak jartzen ari da, nazioartekotzean oinarrituta. ULMA Conveyor Componentsek osagaiak egin eta komertzializatzen ditu: arrabolak, euskarriak, girlandak eta danborrak. 50 pertsona inguru ditu, eta Negozio bolumena 10 milioi euro da gutxi gorabehera.



# ULMA Taldeko negozio berria



ARKAITZ RUIZ DE OCENDA

ULMA Conveyor Components-eko Lehendakaria

Lehenik eta behin, 2008. urteko alderdi positiboak azpimarratu nahi ditut, izan ere, alde batetik, gure berrogeita hamargarren urteurrena bete zen eta, ondorioz, eskerrak eman nahi dizkiet enpresa sortu eta berrogeita hamar urteren buruan enpresak martxan jarraitzea ahalbidetu duten pertsona guztiei: ahal dugun guztia egingo dugu beste berrogeita hamar urte betetzeko. Beste alde batetik, ROCHMAN kooperatiba ULMA Taldean integratzea bultzatu eta lagundu duten pertsona guztiei ere eskerrak eman nahi dizkiet, eta azpimarratu oso aipagarria dela kolektiboaren %98ren babesaren lortu izana. Horrez gain, alderdi negatibo gisa, azken ekitaldian izandako emaitza ekonomiko txarrak azpimarratu behar dira, ez baike-nuen horrelakorik espero, urtetik urtera hazkunde handiak izaten ari ginen egoera batetik gertozelarik. Azken urteko elementu negatibo gisa, halaber, gaur egungo egoera ekonomikora doitu beharra aipa daiteke, horren ondorioz 20 lan kontratu indargabetu behar izan baititugu, hau da, 67 langileko antolamendu batetik 47 langilera igaro gara, eta horrek sakrifizio handia eskatu digu, eta espero dut etorkizunean fakturarik ez pasatzea. Alde horretatik, ULMA Conveyor Componentseko pertsonak egoera zail eta zalantzatsu honetatik ikasi beharrean gaude, eta krisitik indartuta irten behar dugu; horretarako, pertsonen balioa hartu behar dugu kontuan, pertsonok kooperatiban dugun inplikazioa, enpresaren motorrari ongi engranatuak piezek eragiten baitiote. Aurtengo urteari aurre egiteko, antolamenduan aldaketa handiak egin ditugu, eta horietan garrantzitsuenak hauek dira: gerentzia aldatzea, bulegoak eraikin berean kokatzea, REIKA ebakitzeko makina erostea, modelo berriak diseinatzea, nazioartean hedatzea, prozesu bidezko gestioa ezartzea, hobekuntza, etab. Hori guztia pertsonen kooperatibarekin duten inplikazioari esker lortu ahal izan da. Aurtengo urteari dauzkagun erronkak gaindituko ditugun konbentzimendurekin egingo diogu aurre, nazioarteko hedapenaren eta pertsonen garapenaren aldeko apustu sendoarekin. Amaitzeko, dakizuen, Taldean behin betiko integratzeko, gure azken batzarrean kooperatibaren izena aldatu genuen, eta lehen ROCHMAN S. Coop. zena hemendik aurrera ULMA Conveyor Components S. Coop. izango da.



EGOITZ JIMENEZ

ULMA Conveyor Components-eko Gerentea

50 urtetan zehar, ROCHMAN Kooperatiba handitzen eta hobetzen joan da, 3 negozio unitate gestionatuz, eta nazioartean presentzia lortu du eta liderra da merkatu nazionalean meatzaritzako arrabolean. ULMA Taldean integratu delarik, ULMA Conveyor Components hazteko unea iritsi da, 50 urteetan pilotutako esperientzia handia aprobetxatuz eta modu eraginkorragoan aplikatuz, Negozio bakar batean fokalizatu eta espezializatu baitaiteke. Errealitate berri horri, gaur egungo egoera ekonomikoari eta antolamenduko aldaketei esker, aurrera begirako ateak irekitzen zaizkigu, gure antolamendua aldatzeko eta, aldi berean, hori hobetzeko eta bizitzen ari garen garaietara egokitzeko, gure erakundea PERTSONENGAN OINARRITUTA ETA BEZERO/MERKATURA ZUZENDUTA egon dadin. Hori guztia lortzeko, elementu hauek ditugu: PROZESUEN BIDEZKO KUDEAKETAk gure jarduera balio erantsia ematen duten prozesuetarantz zuzentzen lagunduko digu, bezeroa hobeto zerbitzatzeko eta erakundeko pertsona guztien parte-hartzea segurtatzeko, prozesu batzordeen bidez eta adierazleen bidez eta informazioa eta ezagutza kudeatuz. BERRIKUNTZA zuzendutako antolamendua, etengabe berritzen laguntzeko, merkatu global honetan ezinbesteko bereizitasuna lortzeko. ETENGABEKO HOBEKUNTZA, gure prozesuan eraginkortasuna eta errentagarritasuna segurtatzeko. Salmenten NAZIOARTEKOTZEA, merkatu handiak kanpoan baitaude, eta merkatu nazionalak ez duelako gehiago ematen, eta berdin Erosketek dago-kienez, gure bezeroek globalki erosten dutelako eta era berean globalki lehiatu behar delako. 2008ko egoera ekonomikoak helburu kuantitatibo kontserbadoreak planteazki zizkigun 2009rako. 2009. urtea ez da izango hazkunde ekonomikoaren urtea ULMA CONVEYOR COMPONENTSerako, baina bai izan behar da etorkizuneko hazkundearen oinarriak finkatuko dituen urtea. Faktore guztien uztarketak enpresa moduan aurrera egiteko aukera ematen digu. Horrek esan nahi du guztiok ahalegin handia egin beharko dugula, baina hauxe da lekua eta unea bereizitasuna sendotzen duten ahaleginetarako.

**Zure ustez, ordezkarietako pertsonak behar bezain inplikaturik daude ULMA Proiektuan edo, aldiz, urruti sentitzen dutela uste duzu?**

**Zer ekintza edo jardura abiaraziko zenuke ordezkarietako pertsonak ULMA Proiektuan hobeto inplikatuzeko?**

*Atal hau hobetzeko, gauza bat proposatu nahi dizugu: bidali atal honetan planteatuta ikusi nahi zenituzkeen gaiak edo galderak; [begira@ulma.es](mailto:begira@ulma.es)*



**MARIBEL COLOME**

ULMA Orga Jasotzaileak

**“Helburu definituak dituzten lan taldeak eratu behar lirateke”**

Ezin dugu orokortu, baina kolektibo guztiak EZ du sentitzen guztiona eta guztiontzat den proiektu bat eta, ondorioz, ez da inplikatzen. Kontua ez da zentraletik

hurbilago edo urrutiago egotea, kontua espiritu indibiduala da. Parte-hartzea norbere izaeran dago inplizitu, eta ekarpena bakoitzak duen “gogoaren” arabera da. Bai ordezkarietako, bai zentratean, eginkizun eta helburu definituak dituzten lan taldeak eratu behar lirateke, eta denok partaide izan.



**JUAN CARLOS ANDRÉS**

ULMA Agrícola

**“Gainerako negozioak eta proiektua bera ez dira ezagutzen”**

Inplikazio falta baino gehiago, gainerako negozioak ez direla ezagutzen iruditzen zait, ULMA Taldeak egiten dituen ekintzak eta ULMA Taldeak esan nahi duena.

Azkenean, bakoitzak bere lana egitera jotzen du, soilik bere negozioan inplikatuzera. Hiri beraren barruan ere ez dakigu zer kooperatiba dauden, zer egiten duten, non dauden. Positiboa litzateke hiri berean dauden kooperatibek elkar ezagutzea, lana nola garatzen duten, zer bitarteko duten, zer pertsonak osatzen duten. Beste negozio eta leku batzuetako mota guztietako jendearekin topaketak egitea. Finean, ULMA Taldearen balioak eta kultura barneratzeko topaketak.



**ASCENSIÓN MEJÍAS**

ULMA Construcción

**“Ordezkarizetako pertsonak ez gaude Zentralekoak bezain sartuta”**

Lehenik eta behin, ez dakit zeri esaten zaion “ULMA Proiektua”, eta hori ez zait niri bakarrik gertatzen, hau da, nire

lan inguruneke pertsona gehienek ere ez dute ezagutzen, eta horrek adieraz dezake Ordezkarizetako pertsonak noraino egon gaituzkeen “inplikaturik”. Oro har, Ordezkarizetako pertsonak ez gaude Zentralekoak bezain sartuta. Kausa distantzia izan liteke, baina uste dut horrek gero eta garrantzi txikiagoa izan behar lukeela, une honetan erabili ditzakegun komunikazio bideak orain dela urte batzuetakoak baino asko zabalagoak baitira. Horretan asko aurreratu dugula iruditzen zait eta, ondorioz, “distantzia hori” laburtuz joan behar genuke; baina bai, existitzen dela pentsatzen dut. Alde batetik, horrelako gaitetan pertsonak ordezkarietako edukitzea bultzatu behar litzatekeela uste dut, fisiko-ki edo lehen aipatu ditudan komunikazio bide horiek erabiliz, esaterako, bideokonferentziak, gure Campusaren bidezko foroak, etab.; horretarako, logikoa denez, pertsonengan motibazio handiagoa behar da, gehiago inplikatuz ahal izateko, eta uste dut arazo nagusia hor dagoela. Kasurik gehienetan, Ordezkarizetako enpresa kooperatiboari buruz izaten dugun pertzepzioa da momentu jakin batean botoak lortu nahi direla, eta hori ez da izan behar gure sentimendu kooperatibista –jakina, historikoki garatuago dago iparraldean–, eta hor denok jarri behar genuke zerbait gure aldetik, “goitik hasita eta beheraino”.





### JORDI MITJANS

ULMA Handling Systems

#### “Aldizka bilera bateratuak antolatu beharko genituzke”

Ordezkaritzak enpresa proiektu komun bateko parte dira, eta proiektu horri balio potentziala gehitzen diote. Bezeroek “sentitu” nahi dute beren “partner tekno-

logikoa” oso hurbil dagoela, hau da, bertan. Gure kasuan, Kataluniako ordezkari izanik, hurbiltasun behar hori nabarmen handitzen da, lurralde honetan daukagun instalazio bolumenagatik. ULMAko proiektu komunean “inplikatura” egon ezean, bezeroaren eta ULMAren arteko konexioa ez litzateke arinena izango, eta hori askotan beharrezkoa da. Gauza guztiak bezala, hau ere hobe daitekeen gaia da. Nire proposamena, halaber, hau da: aldizka bilera bateratuak antolatzea lortzea, esperientzia eta informazioa trukatzeko, etab. Nire ustez, horrela komunikazioaren arlo asko hobetu egin litezke, enpresaren maila guztietan, ULMA Handling Systemseko negozio lerro desberdinen artean, Minikonpainien artean, ULMA Handling Systemsen eta bere bezeroen artean... Gainera, uste dut garrantzitsua litzatekeela bilera horiek Oñatin, jakina, baina baita Ordezkaritzetan ere egitea.



### ELISABET DEU

ULMA Packaging

#### “Batzuetan zaila izaten da tartean dauden kilometroak gainditzen”

Ordezkaritzek gure inguruneari transmititu behar diogun balio nagusietakoa hurbiltasun geografikoa da, bai arlo komertzialean,

bai arlo teknikoan, erantzun eraginkorrak eskainiz, eta ahalik eta harreman zuzen eta pertsonalatuena transmitituz. Proiektatu nahi dugun hurbiltasun hori, ordea, batzuetan handicap gisa ulertzen da Zentralarekin dugun harremanean. Batzuetan zaila izaten da tartean dauden kilometroak gainditzea. Bide egokiarekin une egokian konektatzea, urrutitik proiektuen konpromisoa eta inplikazioa atzematea eta informazioa azkar eskuratzea, horiek dira eguneroko beharrak. Eta batzuetan hori sentimendu korporatiboan sumatzen da. Beharbada, Zentralera bisita gehiago egitea, esaterako, departamentu desberdinetako jendeari prestakuntza ikastaroak emateko, beste Ordezkaritzekin esperientziak eta baliabideak partekatze bilerak egitea, kezka planteatzeko edo modu aktiboagoan Kontseilu Sozialako informazioa lortzeko eta parte hartzeko, transmititzeko modu arinagoak bilatzea... hori guztia mesedegarria litzateke alderdi hau hobetzeko. Dena dela ere, egia da sare informatikoa, telefonoa eta beste komunikazio tresna batzuk partekatzea eta Zentraleko langileekin lankidetzan aritzea oso lagungarria da guztion helburuekin eta proiektuekin jarraitu ahal izateko.



### HUMBERTO CABRERA

ULMA Hormigón Polímero

#### “Lankide onak ezagutu ditut eta haiei esker ULMAren balioen berri izan dut”

Nik uste dut baietz. Jendea helburuak lortzen ahalegintzen dela iruditzen zait, helburu profesionalak zein pertsonalak.

ULMA Taldearen barruan kalitate humanoa oso ona da, eta lankide handiak ezagutzeko zortea izan dut, urte askotan hartu dituzten balioak eta jakintzak transmititu dizkidatenak. Denok ontzi berean eta denontzako mesedetan goazela jakiteak ez dit zalantzarik uzten bakoitzak daukan inplikazioari dagokionez. Esango nuke, ekintzak edo jarduerak baino gehiago, oso interesgarria litzatekeela Ordezkaritzen eta fabrikazioko langileen artean harreman estuagoa sortzea. Zona bakoitzeko obretara bisita bateratuak antolatzea, harreman hobeak lortzeko eta bakoitzak bere eginkizuna nola betetzen duen ikusteko. Horrekin bi aldeek ezagutza hobe lortuko luketela uste dut, eta sentiberagoak liratekeela bakoitzak bere zereginean dituen arazoei buruz. Beste puntu interesgarri bat, eta galderatik pixka bat aldenduko naiz, gure bezeroei fabrikako bisita antolatzea, gure instalazioak eta fabrikazio lerroetan gure eguneroko zeregina ezagutzeko. Uste dut horrela harreman zuzena eta adeitsua lor daitekeela, ez soilik profesionala



## JOSE LUIS MADINAGOTIA. ULMA TALDEKO LEHENDAKARI OHIA



### “Gure erakundeen gaitasun sortzailea gehiago baliatu behar dugu”

ULMA Taldeko presidente - ohia José Luis Madinagoitiarekin bildu gara, eskarmentu handiko enpresa-gizona izanik, ekonomiaren egungo egoeraz eta, honi lotuta, ULMA Taldeko bilakaeraz bere iritzia eman diezagun.

**Hainbat teoria daude nozitzen ari garen krisiari buruz: adreiluaren gainbeherak eragindako krisia aipatzen da; finantza krisia, bankuen handinahikeriak eraginda; balioen krisia, etab. Zein da zure iritzia bizitzen ari garen etapa zail honi buruz?** Argi gera dadila ez naizela gai honetan aditua, baina iritzia eman-go dut. Beste krisi batzuekin alderatuta dagoen alde nagusia da bat-batean eta buru-belarri sartu garela, ia hilabete batetik bestera. Gainera, finantzen mundutik abiatu den krisi bat da, eta sektore guztiei eragin die, eta globala da, hau da, mundu osoa harrapatu du. Balioak galdu dira, izan ere, igaro dugun etapan dena zen balekoa aberasteko, handinahia gehiegizkoa izan da, moraltasunaren aldetik zalantzarikoa diren formulak erabili dira maltzurki... horrek guztiak ekarri gaitu gaur egungo egoerara. Epe laburrerako helburuak ere nagusitu dira. Horrek guztiak izan du eragina. Kezkatzen nauen beste alderdi bat da ideiarik ere ez dugula zenbat irauango duen, nahiz eta ingurune politikotuan epeak jartzen diren ilusioa sortzeko, baina kontua da inork ez dakiela zenbat irauango duen. Ezjakintasun horrek esan nahi du oraingo krisia ez dela aurrekoak bezalakoa. Nire gomendioa da neurriak hartzea, azkar eta urgenteak, amaierara iristeko, amaierara iritsiko baita, eta horrela tunelaren muturrera oxigenoarekin iristea. Gaur egun, gestio planak egitea mirari bat da, egunean egon behar da, ingurunearen bilakaera zainduz, eta erabakiak azkar hartu behar dira, malgutasunez eta hitz eginez eta eztabaidea-

tuz. Gainera, uste dut izango dela jenderik krisitik onura aterako duenik, ideia eta planteamendu berriak sortuko direlako. Ideia berriak behar dira, krisi honek garai aldaketa ekarriko duelako. Gure erakundeek sortzeko duten gaitasuna gehiago aprobetxatu behar dugu. Oraingo krisia eta 84koa berdintzerakoan, bietan planteamendu kolektiboak beharrezkoak direla esan daiteke, proiektu komun batean gauzatuko direnak.

**ULMA, inguruko enpresa gehienak bezala, krisia sufritzen ari da. Nola ikusten duzu egoera?** ULMA Construcciónen kasu berezian, krisi honek orain dela 20 urte harrapatu bagintu, hamar aldiz gehiago sufrituko genuen, orduan %90 Espainiako merkatuaren menpe geundelako. Nazioartekotzeko prozesuan asmatu egin dugu. Etxebizitzaren eraikuntza guztiz jota dago Espainian, eta urteak igaroko dira hori suspertzeko; hortik aparte, etxebizitzak ez diren eraikuntzak eta obra zibila ere hor daude, proiektu interesgarriekin. Gainera, ULMA Construcciónek gero eta internacionalago izateko apustua egin behar du. Ezin dugu itxaron etxegintzaren egoera konpondu arte, merkatu alternatiboak bilatu behar ditugu gure kabuz. Bada arduratzen nauen beste alderdirik ere, esaterako, ULMA Construcciónen azken Batzarrean interesak ez kapitalizatze hartutako erabakia: uste dut oso erabaki erraza dela, baina pentsatu behar dugu aurrera egiteko ahaleginak geuk egiten ez baditugu inork ez duela gure ordez egingo. Seriotasun eta zentzu kritikoa handiagoko

behar dira, denon ahalegina beharrezkoa izango delako.

**Eta ULMA Taldea, oro har?** Krisiak ongi sendotutako Talde batean harrapatu izana abantaila handia da, aldi honetatik onik atera ahal izateko garantia ematen digulako. Nahiz eta, zalantzarik ez dago, batzuk hobeto eta beste batzuk okerrago egongo diren. ULMA Forja orain dela gutxi arte primeran ibili da, baina badirudi orain eskari zorroa jaisten hasi dela. Krisiak indar berdinez zigortzen gaitu negozio guztiak. Krisi guztiek uzten dituzte “enpresa hilotzak” bidean, eta tunelaren bukarara oxigenoz iristea da gidatu behar gaituen helburua. Une hauetan, ULMA Taldearen planteamenduak konfiantza ematen dit, uste dut egoera gaitutiko dugula. Gure negozioek negozioaren beraren inguruko promozio berrietara zuzendu dituzte aurrekontuak eta helburuak, eta Taldeak, gainera, jarduera berriak sustatzeko departamentu bat ere badauka, dagoeneko dauden jardueraz gain. Berrikuntza guztiz beharrezkoa da, aldaketa eta sustapena eta, etorkizunera begira, negozio berrietan pentsatu behar da, negozio batzuk hemendik 5 edo 10 urtera jada ez baitira berriak izango. Hemendik 50 urtera, Taldea bizirik egotea eta ingurunearentzako aberastasuna sortzea nahi badugu, helburu hori elikatu egin behar da.



**“Erabaki azkarrak eta malguak hartu beharra dago”**

ERRETIROA HARTU DUTENAK: ULMA Taldean 2008ko irailaren 1etik 2009ko abuztuaren 31ra erretiroa hartu dutenak.



José Javier Palacios



José Juan Agulló



Fco. Javier Zabala



Remigio Cuesta



Felipe Val



Juan María Eceolaza



Javier Galdos



Alberto Markuleta



Juan Goitia



Luis María Zabaleta



Salvador Astigarraga



José Antonio Urtega



Francisco Javier Axpe



Luis Mª Garmendia



Fco. Javier Rodriguez



Pedro Umerez



José Antonio Aldasoro



Isidro Palacin



José Angel Idigoras



Fernando Goyena



Juan Ajuria



JoséAntonio Rodriguez



Juan Cortabarría



Cristina Madina



José Victor Sanchez



Pablo García



Prisciliano Borrero



Marino Urigoitia



Gumersindo Muñoz



Juan Francisco Mateo



Luis Maiztegi

Pakita Osa

*Eskerrik asko guztioi, eta goza dezazuela!  
Zorionak*

**ANIMATU ETA BIDALI ZURE IDEIAK;**  
[begira@ulma.es](mailto:begira@ulma.es)

Eta gainera, beti bezala, gure Iradokizun Kutxa ere badugu, zuen ideia eta iritziak jasotzeko prest;

**ULMA Taldea**  
Zerbitzu Zentralak  
Garagaltza Auzoa 51 -  
P. K. 22.  
20560 OÑATI (Gipuzkoa)  
Erref.: Begira  
Email: [begira@ulma.es](mailto:begira@ulma.es)



### profila



**Fidel Azpiroz**  
ULMA Handling Systems

*Fidel Azpirozek 30 urte baino gehiago ditu ULMAn lanean. Gure hainbat Negoziotatik igaro da, eta honako hau kontatu digu.*

ULMA Taldeko hainbat Negoziotan lan egin duzu; zer nabarmenduko zenuke ULMAn egin duzun bidetik? Bai, halaxe da, ULMA Taldeko 3 negozio desberdinetako gorabeherak bizi izan ditut nire ibilbide profesionalean. Nire bidea 1978an hasi zen, orain dela gutxi arte ULMA Forja izandako ULMA Piping (lehenago ENARA eta GAITU deitu zen; datu hori jada historialarientzat...). Artean 200 bazkide izango ginen, eta balio erantsi txikiagoko jarduerak utzi eta helmuga itxaropentsuagoa zuten jarduerak sendotzeko fasean zegoen, horien artean DIN eta ASA arauen arabeko briden fabrikazioa eta presiozko hodiatarako osagarriena. Oroitzapen berezia daukat 1980. urteari buruz, aurre egin behar izan genuen egoera ekonomiko zailagatik. Kolektiboak oso deskapitalizazio handia onartuz erantzun zuten. 1983. urtean dagoeneko ULMA Forjak emaitza positibo handiak lortu zituen, merkatu nazionalean gai nuklearretan zegoen momentu

inbertitzailearen ondorioz. Gainera, hurrengo urtean, egoera zaila igarotzen ari zen ULMako hainbat bazkide birkokatu ahal izan genituen. Gertaera hark bazkideen artean kooperatiben arteko gaiei buruzko interesa pizteko balio izan zuen, eta konbentzitura nago hura gaur egun ULMA Taldea esaten diogun honen hazia izan zela. Hurrengo pausoa ULMA Orga Jasotzaileak izan zen (Oinakar, jatorrian); negozio hasiberria zen, bospasei urte baino ez baitzituen, eta Orgen negozioa oso jarduera desberdina zen Forjarekin alderatuta. Gai nagusia "MITSUBISHI" orga jasotzaile termikoak eta "NICHUYU" elektrikoak eta "PRAT" pilotzaileak merkaturatzea zen, Japoniatik eta Frantziatik ekartzen zirenak, hurrenez hurren, eta horiekin batera Oñatin fabrikatzen zirenak ere; bertan integratu zen orga jasotzaile elektrikoetako txasisen eta masten fabrikazioa, 1,5 tn-ko ahalmenarekin, eta ondoren muntaketa. Jarduera hartan Produktuaren kalitateak,

Zerbitzuak eta Bezeroarenganako arreta eta gogobetetzeak zuten garrantzi nagusia Negozioaren dinamikan eta garapenean, bezeroarekin zegoen amaierako konpromisoaren markoa garantia zelako. Aipatzekoa da 1992. urtearen bigarren zatitik 1994ra arte iraun zuen krisia, orduan gerrikoa estutu eta ordu gehiagoz lan egin behar izan baikenuen, egoeratik onik atera ahal izateko; eta orduan ere kolektiboak erantzun egin zuen. Azpimarratzekoak dira ULMA Taldean dagoeneko ezarrita zeuden elkartasun mekanismoak, eta orduko ULMA Manutencióneko bazkide guztien konpromisoa eta ahalegina. Urte interesgarriak izan ziren, Oñatiko kooperatiben elkarketa finkatu eta ULMA Taldea izango zena eratu baitzen, 1985. urtearen inguruan; OÑALAN Taldea deitu zen, eta gerora, 1991 aldera, ULMA Talde gisa identifikatu zen. Gaur egun, jarduera profesionala ULMA Handling Systemsen garatzen dut. Negozioa sortzen ikusi nuen, eta bere jarduerak tipologia desberdina dauka: ingeniariak pisu espezifikoa handia dauka, eta negozioaren gakoak hauek dira: Produktuaren kalitatea, Zerbitzua, Bezeroaren arreta eta Garantia. Negozioan talde lana da nagusi, eta bazkideen prestakuntza profesionalaren mailak balio handia lortu du. Garai honetatik, nabarmendu nahi nuke ULMA Taldeak eta ULMA Handling Systemsek ahalegin handia egin dutela Espainian eta beste herrialde batzuetan azken 17 urteetan gertatu den oparoaldi ekonomikoa aprobetxatzeko, horri esker bilakaera positibo garrantzitsua lortu delako. Horrez gain, aipatzekoa da

antolamenduaren aldetik egindako ahalegina ere, Frantzia, Portugal, Brasil, Ingalaterra eta nazioarteko antzeko herrialdeetan merkatuak irekitzeko. Gaur egun 200 pertsona inguruk osatutako taldea gara.

**Zer zaletasunetan aritzen zara denbora librean?** Aspertzeko beste denbora librerik ez daukadan arren, tarte labur horietan saiatzen naiz eginkizun profesionala alde batera uzten eta familiarekin eta lagunekin ematen dut denbora, eta nire burua zaintzen ariketa fisikoaren bidez: igeriketa, paseatu, inguruko mendiren bat igo, hitzaldiak... horrekin guztiarekin deskonektatzea lortzen dut.

**Nor gogoratu nahiko zenuke ULMAn emandako urte hauen ondoren?** Zehazki bereziki inor ez, baina oro har urte hauetan guztietan ondoan izan ditudan guztiak, zortea izan baitut pertsona konprometituek ezagutzen, ekintzaileak, eta horiek kutsatu egin naute gauzak modu ireki batez egiteko, elkarlanean.

**Negozioko pertsonarik adinduena zara; talaia honetatik, mezuren bat ULMA Handling Systemseko kideentzat?** Horrela jarritz gero... esango nuke gaur egiten dugunarekin etorkizuna lantzen ari garela, eta etorkizun horretan presente egongo direnak gure seme-alabak izango direla; horregatik, merezi du gauza asko egitea eta ongi egitea, errealitateari modu positiboan aurre eginez, eta ingurura ilusioa zabalduz, laneko ingurura zein norbera mugitzen den girora.

2010ko  
egutegia

Animatu eta bidali zure argazkirik onenak

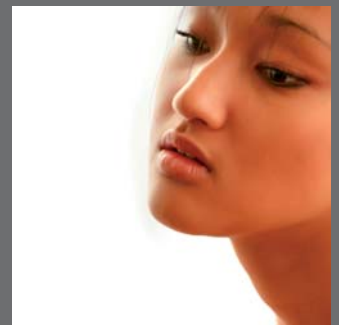
PERTSONAK !!

animatu eta bidali  
zure argazkia



Begira aldizkariak pertsoneri buruzko zure argazkirik onenak bidaltzeko animatzen zaitu. Irudi onenen aukeraketa bat egin ondoren, 2010. urterako korporazioaren egutegia egingo da. Gainera, argazkiak bidaltzen dizkiguten guztien artean hainbat operari zozketatuko dira. 2009ko urriaren 15 arte bidali daitezke argazkiak, posta elektronikoz, [begira@ulma.es](mailto:begira@ulma.es) helbidera.

IV. Lehiaketa honetan 6 irudiko muga jarri da, eta egutegi korporatiborako bazkide edo langile bakoitzeko argazki bakarra aukeratu ahal izango da.



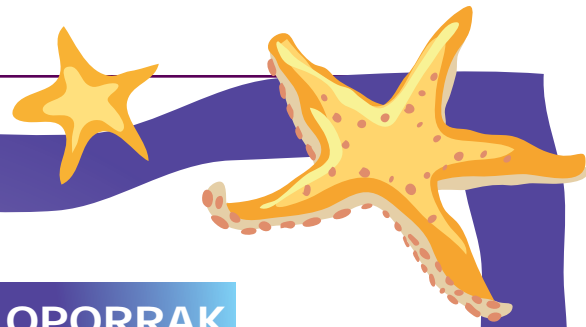
Hartutako  
irudi guztien  
artean

hainbat

sari

banatuko dira





## MARGOTU DITZAGUN OPORRAK

### 2. PINTURA LEHIAKETA ULMA TALDEKO BAZKIDE ETA LANGILEEN SEME-ALABENTZAT!



**ULMA** Taldeak bazkide eta langileen seme-alabentzako bigarren pintura lehiaketa antolatu du: **Margotu ditzagun Oporrak**. Helburu nagusia da hurrek aukera bat izatea marrazki edo margolan baten bidez beraientzat Oporrak zer diren adierazi ahal izateko.

- **Gaia:** Oporrak.
- **Hartzaileak:** ULMA Taldeko bazkide eta langileen seme-alabak.
- **Aurkezpena:** lanak ULMAko Zerbitzu Zentraletan aurkeztu edo bidali beharko dira, Garagaltza auzoa, 51 - 22 PK 20560 OÑATI (Gipuzkoa), Pintura lehiaketa erreferentziarekin.
- **Data:** Irailaren 25aren aurretik.
- **Sari banaketa:** Urriak 15, 18:00etan.
- **Parte hartzaileak:** ULMAko bazkide eta langileen seme-alaba guztiak aurkeztu ahal izango dira. Parte hartzaileak bi mailatan banatuko dira: 5 urte arteko haurrak, eta 6 urtetik 10era arteko haurrak.
- **Teknika eta euskarria:** Librea. Edozein teknika erabili ahal izango da. Euskarria edozein formatu izan daiteke. DIN-A4 neurria.
- **Aurkezpena:** Atzeko aldean izena, izenburua, adina, harremanetarako telefono zenbakia eta ULMAko bazkide/langile senidearen izena ipiniko dira.
- **Epaimahaia:** Epaimahaia ULMA Taldeko komunikazio batzordeko kideek osatuko dute. Epaimahaiaren erabakia Begira aldirkariaren 20. zenbakian eta ULMA Taldearen Portalde intranetean jakinaraziko da.
- **Sariak:** bizikleta ekipatu bat maila guztietan.

Bidalitako margolan guztiek margogintzako joko bat jasoko dute. Margolanak ULMAren esku gertuko dira.

