

begira



27. zk.
2013 martxoa

 **ULMA**

Elkarrizketa Cecilio
Lejarretari. ULMA
Packagingeko Gerentea

Mónica Casado, ULMA
Architectural Solutionsetik
Brasilera atzerriratu



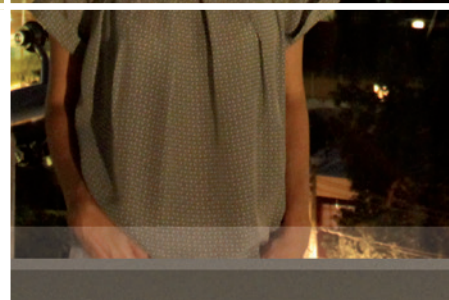
**ULMA Taldeko Departamentu Zentralak;
NEGOZIOENTZAKO LANKIDETZA ETAZERBITZUA**



ALBISTEAK ETA GAUR EGUNGO GAIK <
ULMA Construcción **itxura aldatuta**
joan da Alemaniako **BAUMA**
azokara.



ERREPORTAJEA <
Mónica Casado, ULMA Architectural
Solutionsetik **Brasilera atzerriratu.**



KOLABORATZAILE TALDEA:

Nora Altube,
Joseba Alberdi,
Ana Da Costa,
Nerea Zallo,
Irene Moreno,
Edurne Unzueta,
Alaitz Osa eta
Javier Rivera.

Edizioa:

Grupo ULMA S. Coop.
Garagaltza auzoa 51 - 22 p.k.
20560 OÑATI.

Tel.: 943 25 03 00

Fax: 943 78 09 17

e-mail: begira@ulma.com

Diseinua eta Maketazioa:

Marka Arloa, Komunikazioa, EES eta IKT.

Inprenta: Gertu S. L.



ALBISTEAK ETA
GAUR EGUNGO
GAIK <
Hitzaldi
informatzaileak
ULMA Pipingén.



> ALBISTEAK ETA GAUR EGUNGO GAIK
ULMAK bere **biltegi gama**
espezializatu du Mitsubishi
pilatzaile berriak plazaratuta.



> ALBISTEAK ETA GAUR EGUNGO GAIK
ULMA Handling Systemsek
aliantza hitzarmena izenpetu du
AutoStoreekin.



2013 martxoa

4 albisteak eta gaur egungo gaiak

ULMA Agricolak sasoian jarraitzen du Erdialdeko Amerikan.

ULMA Packaging Basque Culinary Centerrekin lankidetzan.

BBK egoitza Bilbon, ULMA Fatxada Aireztatuko 6.000 m²-rekin.

Hilero 1.000 bisita baino gehiago Begiraren online plataforman.

16 aurrez aurre

Cecilio Lejarreta. ULMA Packagingeko Gerentea.

17 erreportajea

ULMA Taldeko Departamentu Zentralak: Negozioentzako Lankidetzeta eta Zerbitzua.

18 erreportajea

Mónica Casado, ULMA Architectural Solutionsetik Brasilera atzerriratua.

20 albiste osasungarriak

Kooperatiba Osasungarria

22 agenda eta iradokizunak

ULMA CONSTRUCCION

ULMA Construcción Chicagoko skyline-an

Diseinu modernista duen dorre honek bistarik onenak izango ditu Lakeshore East Parkera, Chicago ibaira eta Michigan lakura. Coast at Lakeshore East bizitoki eraikinak, 129,5 m baino gehiago luze eta 45 solairu baino gehiagorekin, kokapen estrategikoa du Chicagon.

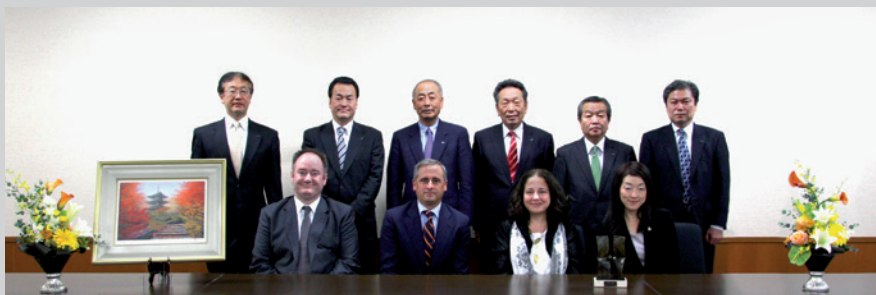
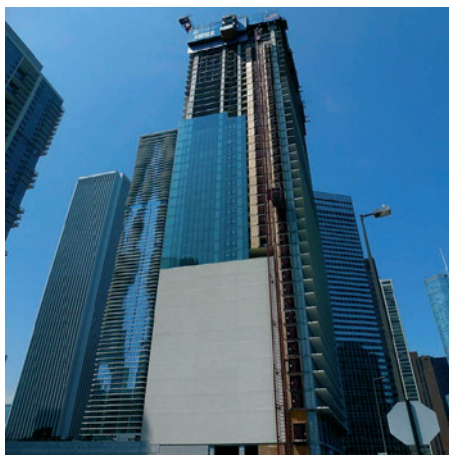
499 apartamentu izateaz gain, merkataritza eta aisiarako guneetara zuzendutako 1.700 m² baino gehiago ditu, eta bertan daude: aparkalekuak, negozio zentroak, igerilekua, gimnasioa, spa eta beste hainbat instalazioa.

Eraikinaren altueragatik eta kokapenagatik, fatxadaren perimetro osoa HWS Babes Perimetralez estali behar izan da. Pantailak langileak babestu dituzte ez erortzeko eta, gainera, lanerako espazio egokiak sortu dira klimaren gorabeheretatik babesteko.

Panelak plataformekin zein plataformarik gabe osatu dira, bietara, eta materiala gordetzeko eta garraiatzeko eta langileak maila batetik bestera ibiltzeko balio izan dute. Panelak multzo hidrauliko baten bitartez eta garabiaren beharrik gabe igo dira hurrengo solairura.

Hormak eta zutabeak MEGAFORM eta MEGALITE erabiliz egin dira. Enkofratu modular horiek neurri inperialeko panelen aukera zabala dute, askotariko geometriak hartzeko ahalmenarekin. Harlauzak zutabeetan bermatutako mahai handi batzuetan egin dira.

Horrelako proiektuak gauzatzeak ULMAren eta Aluma Systemsen arteko aliantzaren arrakasta berresten du.



ULMA HANDLINS SYSTEMS

ULMA-DAIFUKU: aliantza sendo baten ADNa

Aliantza iraunkor eta sendo baten arrakastaren oinarrian hainbat osagai daude: lana, ilusioa, konfiantza, lankidetzeta, berrikuntza, gardentasuna, zerbitzuaren kalitatea... Gakoa faktore horietako bakoitza zein dositan eman jakitea da, horien artean egin daitezkeen konbinazioez gain. ULMA-DAIFUKU ekuazioaren emaitza arrakastatsu eta eztabaida ezinaren erakuslea da 2013an aliantzaren hasieraren urteurrena ospatzen dela: 25 urteko historia, konfiantza eta berrikuntza dosi handiek markatu dutena.

1988. urtean hasi zen ULMA biltegi automatizatuak merkaturatzen, sektorean mundu maila liderra den DAIFUKU japoniar etxearekin lankidetzan.

Hasieratik bertatik, bi enpresen arteko lankidetzak ezagutzak, esperientziak, ekipamenduak eta sistemak trukatzeko ekarri du, Fabrikazio eta Banaketa Automatikoa egiteko produktuen gama osatzen dutenak.

ULMA Handling Systems negozioaren fundatzailea den Jose Maria Loitik gogoratzen duenez, hitzarmenaren aurretik "hainbat bilera egin behar izan ziren bi enpresen beharrik zehazteko eta gerora aliantza bikain hau izango zenaren oinarriak finkatzeko". "Bi enpresok hitzarmen argi bat izenpetu genuen: DAIFUKU mantentze lanetarako sistemak emango zizkion ULMAri, eta ULMA proiektuen azterketa, diseinu, garapen eta mantentze integralaz arduratuko zen, ULMA bere ekintza guztietan guztiz autonomia izateko helburuarekin", gehitu du Jose Mariak.

Aliantza sinatu ondoren, ULMA

garatu zuen lehendabiziko proiektua 1989. urtean gauzatu zen, bere lokaletan kokatu zen transjasogailu bat instalatu zenean, gaur egun oraindik ere martxan dagoena. Garai hartan, logistikaren automatizazioa rara avis zen enpresa gehienentzat, baina 80ko urteen amaieran hainbat erakunde beren espazio logistikoa berrantolatu egin behar zela planteatzen hasi ziren, eta hori balio estrategiko moduan ikusten hasi zen konpainien enpresa politiken barruan.

Denborak aurrera egin ahala, negozioaren proiektua bere posizioa finkatzen joan zen, eta ULMA Handling Systems gero eta rol garrantzitsuagoa jokatzen hasi zen Espainiako ekipamendu eta sistema logistikoen eskaintzari dagokionez. 90eko hamarkadan ekin zion ULMAk nazioartekotzeari, eta bere lehenengo instalazioak garatu zituen Brasil, Frantzia eta Italian.

Josetxo de Frutos ULMA Handling Systemseko zuzendari gerentean dioenez, "gaur egun oraindik ere aliantzaren oinarriak sustraitzeko elementuak dira konfiantza, errespetua eta gardentasuna, hau da, enpresa lankidetzeta honetarako hasieran finkatu ziren berberak". Gaineratu duenez, "gure harremanak epe luzerako apustua izaten jarraitzen du, non bakoitzak balio bereizgarri bat ematen dien gure bezeroei eta interes taldeei".

25 urte hauetan zehar, emaitza korporatiboek zein ekonomikoek erakusten dute oraindik ere baliabideak, ezagutzak, erronka berriak eta ilusioak partekatzen dituen aliantza hau tinko errotuta dagoela.



ULMA AGRICOLA

ULMA Agricolak sasoian jarraitzen du Erdialdeko Amerikan

ULMA AGRICOLAK GILTZA ESKURA ERAKO BI OBRA ENTREGATU BERRI DITU ERDIALDEKO AMERIKAN

Azken urteotan ULMA Agrícola Erdialdeko Amerikan lortzen ari den presentzia gero eta handiagoa da. Eta, horri esker, lan asko egiten eta oso emaitza onak lortzen ari da eskualdeko merkatu osoan. ULMA Agricolak Mexikon duen filialetik garatzen ari diren proiektuek eta zerbitzuek arrakasta izateko bezainbesteko bermea dute, aipatu merkatuan duen presentzia hobetzeko helburuarekin.

Mexiko eta Guatemala

2012aren amaieran entregatu diren azken obretakoa Mexikoko Chiapas estatuan aurkitzen da. 2.000 m² baino gehiagoko instalazio bat da, multikapera gotikoko egitura batekin egina, eta sabaian ganbera puzgarri bikoitz batez, hainbat birzirkulatzailaz eta pantaila termiko batez hornitua. Halaber, itzaleztatze automatizatua ere baduenez, oso instalazio teknifikatuak sortzen dira.

Bigarren obra Guatemalan kokatuta dago, hain zuzen ere ULMA Agrícola neurri handiko lanak egiten ari den herrialde potentzialetako batean. Guatemalan gauzatutako instalazioan ere egitura gotiko bat aukeratu da, 24.800 m²-ko azalera estali batekin, bi modulutan banatuta.

Instalazioak ingurune beroetan egin dira, eta aireztapena dute perimetro osoan eta zenitean, irekidura antitrip sarearekin babestuta.

ULMA CONVEYOR COMPONENTS

ULMA Conveyor Components, POSCOren proiektua OCPrentzat

Koreako POSCO Engineering enpresak bi kontratu esleitu dizkio ULMA Conveyor Componentsi, fosfatoaren tratamendurako arrabolak eta euskarriak hornitzeko Marokoko OCPrentzat. Proiektua Maroc Phosphoreren instalazioetan gauzatuko da, Jorf Las Far herrian.

Azken bezeroa OCP da, eta ULMA Conveyorrek arrabola berriak hornitzeko kontratua du lehendik ere, munduko fosfato-ekoizle nagusia den enpresa horrekin. OCP asmo handiko proiektu batean sartuta dago, 2020. urtera begira,



fosfatoa erazteko ahalmena bikoiztu eta prozesatzeko gaitasuna hirukoizteko. Horretarako, 115 bilioi MADeko inbertsio plana onartu dute (10.000 milioi € inguru).

Plan horren arabera, hiru meategi berri sortuko dira Houribgan eta laugarren bat Gantourren. Planaren giltzarrietako bat Khoribga eta Jorf Las Farreko tratamendu instalazioak lotzen dituen "pipeline" berria da. Orain arte, fosfatoa trenez garraiatzen zen. Hodi berriarekin garraio kostua tonako 8 USD-tik 1 USD-ra jaitsiko da.

ULMA ARCHITECTURAL SOLUTIONS

ULMA Architectural Solutionsen kanal berria YOUTUBEn

KANAL BERRIAREN ASMOA ULMAKO BEZEROAK NOBEDADEI ETA PROIEKTUEI BURUZ INFORMATUTA EGOTEA DA

ULMA Architectural Solutionsek YouTubeko kanal berria estreinatu berri du, eta bertako webgunetik zuzenean sar daiteke.

Kanalak 5 banaketa zerrenda dauzka: bat korporatiboa da, eta besteak soluzio lerro bakoitzeko bana:

- Fatxada bertikalak
- Drainatzeko kanalak
- Aurrefabrikatu arkitektonikoak
- Fatxaden itxiturak.

Kanal horretan aurkituko ditugun bideoen artean 14.000 m²-ko obra baten Errehabilitazio prozesu erreala dago.

Horrez gain, Fatxada Aireztatu bat muntatzeko prozesu teknikoak ere aurkituko dugu, edo % 2,5 eko



malda gehitu zaion drainatze kanal baten abantailak eta espezifikazioak. Enpresaren izena aldatzeko erabakiaren zergatia azaltzeko bideoa ere ikus daiteke, edota bateko eta besteko negozio lerroek egindako proiekturik onenei buruzkoak.

Kanalaren asmoa da ULMAko bezeroak informatuta egotea bere nobedade eta proiektuei buruz, eta espero da tresna egokia izango dela, Markaren estrategia digitala bultzatzen lagunduko duena.

Kanalaren beste helburuetakoa da gure webgunearen kokapena hobetzen laguntzea, estatu mailan zein nazioartean.



ULMA ORGA JASOTZAILEAK

ULMAK bere biltegi gama espezializatu du Mitsubishi pilotzaile berriak plazaratuta

ULMA Orga Jasotzaileak etxeak etengabeko hobekuntzarako politika sendotu eta finkatu du, Mitsubishi pilotzaile elektrikoek familia berri bat sartuta. Pilotzaile elektrikoek serie berriak, Mitsubishien AXIA ES serieak, 1.000 eta 1.600 kg arteko kargak hartzeko ahalmena dauka, eta 5,400 metrora arteko altueraraino jasotzeko, eta bere ezaugarri bereziak dira moldagarritasuna, iraunkortasuna eta eraginkortasuna; ondorioz, aukera ezin hobea da edozein lan inguruetan aplikatzeko. Gama hau modelo trinkoek eta ergonomikoek osatzen dute, eta egokiak dira pasabide estuetan pilaketako aplikazioetan erabiltzeko edo kamioi baten barruan merkantziak manipulatzeko.

AXIA seriearen ezaugarria da bere modeloak maniobratzen errazak direla

eta segurtasun maila handia eskaintzen dutela, **timoi ergonomikoari** esker, biraketa erradio txikiari esker eta dimentsio trinkoko txasisari esker.

Gamaren barruan **aplikazio berezietarako diseinatutako hainbat modelo** daude, hala nola hasierako jasokuntza duten modeloak, oso egokiak merkantziak zoru irregularretan eta maldan manipulatzeko, **hanka zabaleko** modeloak, 1.200 mm-ko zabalera duten paletak manipulatzeko egokiak, edo **plataforma** duten modeloak, ibilbide luzeko desplazamenduak behar dituzten lanetarako diseinatuak.

AXIA ES seriearen diseinua urarekiko erresistentzia duelako ezagutzen da: horrek iraunkortasun handia ematen die gama osatzen duten ekipamendu guztiei, bere osagai

elektriko guztietan aurrekaririk gabeko babesa ematen baitie hezetasunaren eta hauts partikulen aurka.

Modelo horiek **laneko segurtasunerako bermea** ematen dute, bere ezaugarrien artean daudelako grabitate zentro baxua, eta, ondorioz, egonkortasun handia, eta ikusmen zabala eskaintzen duen diseinu berezia, bai kargari dagokionez, bai laneko espazioari dagokionez.

Sistema elektroniko aurreratuari esker, **hainbat lan intentsitate** aukeratu daitezke, azelerazioa edo traslazioaren abiadura aplikazio desberdinetara egokituz: horrek lehiatzeko balio handia ematen du, ergonomia, moldagarritasuna eta energia aurrezte bezalako funtsezko faktoreetan.

ULMA TALDEA

ULMA Taldeak Estilo Digitalaren Gida aterako du

ULMA TALDEAK ESTILO DIGITALAREN GIDA BAT ATERAKO DU ULMA MARKAK SARE SOZIALETAN ETA EDONOLAKO EUSKARRI DIGIALETAN IZAN BEHAR DUEN JARDUERAREN PROZESUA ARAUTZEKO.

Gida horren asmoa ULMA markak sarean duen presentzia bateratzeko beharretik dator. Web 2.0 abiarazi zenetik, gure eremu profesionalean komunikatzeko moduak aldatu egin dira azken urteetan. Ildo horretan, plataforma horiek gure markarako estrategia komun batean sartu beharko dira, eta horretarako nahitaez erabilera arautu behar da. Gidaren helburua da jarraibide komun batzuk ezartzea ULMA markak plataforma sozialetan eta webguneetan presentzia homogenea izan dezan. Horrenbestez, gidaren barruan ULMA markaren sareko erabilera landuko da, zentzurik zabalenean. Bateko eta besteko guneetarako estilo arauz eta profilak eta kontuak irekitzeko prozeduraz gain, gidak aurreikusi du Ikusmeneko Nortasun Korporatiboaren Eskuliburua aro digitalera egokitzea. Eskuliburua Social Media tresnak erabiliz landuko da, informazioa partekatze eta trukatzeko bide gisa, eta ondoren eguneratzeko eta hobetzeko bide gisa ere.



ULMA ARCHITECTURAL SOLUTIONS

Terrazzen aurrealdearen errehabilitazioa harrizko akaberarekin

ULMA Architectural Solutionsek **terrazzen aurrealde berezi** baten diseinua eta fabrikazioa egin du, Bartzelonako Secretari Coloma kaleko eraikin bat **zaharberritzeko**. Piezaren berezitasuna akabera da, **arbelezko egitura berezi** batekin, **estetika eta berrikuntza uztarturik**, izan ere, aurrefabrikatuen lerroan orain arte ez zen horrelako pieza motarik garatu.

Fatxadaren errehabilitazioa eskatu zuen jabeen komunitateak akabera desberdin bat nahi zuen, eta OBREIN enpresa errehabilitatzaileak piezen akabera arbelez egiteko aukera proposatu zion ULMAri. ULMAk aukera aztertu eta piezak garatu zituen bereziki obra horretarako.

Obreingo Jordi Gomezen hitzetan, *"ULMAko departamentu tekniko-komertzialarekin izandako lankidetzaren erabatekoa izan da, eta uneoro jakin izan du pieza berri hauek sortzeko gaitasuna behar izan diren arazoak gaitasunak". Bereziki harro gaude obra honekin, inguruko fatxadarik ikusgarrienetakoa baita, eta finkaren itxura aldatu du eta ondarearen balioa handitu egin da, jabeen mesedetan".*

FITXA TEKNIKOAK:

LEKUA: Secretari Coloma kalea, Bartzelona

SUSTATZAILEA: Jabeen komunitatea

ERREHABILITATZAILEA: OBREIN CATALUNYA

ARKITEKTURA: Enric Checa (Ona Arquitectura)

OBRA BURUA: Jordi Gómez – Daniel Rosas

ADMINISTRATZAILEA: Jordi Gómez



ULMA PIPING

Hitzaldi informatzaileak ULMA Pipingean

Urte hasieran egin ohi den bezala, ULMA Pipingek orain dela gutxi langile guztientzako ohiko hitzaldi informatzaileak eman ditu Oñatin zein Lazkaon.

Apirilean eta irailean ere egin ohi diren hitzaldiekin batera, urtean egindako onenak eta txarrenak eta urte hasiberrirako planteamendu nagusiak bateratzeko momentua da. Baita txostenetan eta organoen bileretan jasotzen hain zailak diren xehetasunak zuzenean jasotzeko momentua ere kolektiboarentzat. Eta jende guztiak galdetu eta zalantzak argitzeko momentua ere bada, norberak parte hartzen duen lan ingurua sakontasunez barneratzeko izateaz aparte.

Oñatin bi hitzaldi eman ziren urtarrilaren 31n, bata goizean eta bestea arratsaldean, eta 70 pertsona inguru elkartu ziren. Hasteko, 2012ko itxieraren aurrerapen bat egin zen, ondoren 2013ko Gestio Planaren planteamendu orokorraz hitz egiteko.

Ildo berean, Lazkaon otsailaren 15ean 40 pertsona inguru elkartu ziren. Hor ere aurreko urteko itxieraren inguruan hitz egin zen eta hasita dagoen eta dagoeneko murgilduta gauden 2013a nola datorren.

2012ak izan dituen gauza on eta txar guztiez hitz egin zen. Lortutako erronkez eta aurtengo geratu direnez. Baina oro har bileretan poztasuna sumatu da, 2012 hain urte gogorra

izanik eta ingurune ekonomikoa hain kontrako eta zaila izanik, nota onarekin gaitasuna lortu delako.

Beti da plazera eta aukera ona elkartu eta hitz egiteko behar den denbora hartzea. Oraingoan ez da gutxiago izan. Denbora izan genuen 2013ko planteamendu orokorren inguruan hitz egiteko. Aurretik dagoen bide gogorraren inguruan eta inguruko krisiari buruz hitz egiteko. Zalantzen eta aukeren inguruan. Baina baita horren aurrean egin dezakegunaren inguruan eta hori gaitasunarekin egin dezakegunari buruz ere. Komertzial, diseinu, erosketak eta produkzioaren eremuetako erronkak, eremuka.

Planteamendu handiak dira denak, baina gehienak ULMA Pipingean esku daude, eta denek, gainera, 2013 baino urte hobea izatea ere egin dezakete.





ULMA PACKAGING

ULMA Packaging Basque Culinary Centerrekin lankidetzan

ZENTRO OSPETSUARI PLATER PRESTATUAK ENBASATZEKO EKIPAMENDU BAT EMAN DIO, HORIEN BIZITZA BALIAGARRIARI BURUZKO AZTERKETAK EGIN AHAL IZATEKO ETA KALITATE GASTRONOMIKOA ANALIZATZEKO

ULMA Packagingek laguntza hitzarmen bat izenpetu du Basque Culinary Center ospetsuarekin, horren instalazioak Smart 300 termozigilatze makina batez hornitzeko.

Makina modelo hori plater prestatuak eta aurrez prestatutakoak enbasatzera zuzenduta dago. MAP bidezko (atmosfera kontrolatua) ontziraketak egiteko prestatuta dago, ontziratutako platerak aroma eta zapore guztiak mantendu ahal izateko, beharrezko kalitatearekin, kontsumitzeko unea iritsi arte.

Likidoak bereizteko sistema bat ere badauka, saltsak edo likidoak dituzten plateretarako, ontziaren hermetikotasunari kalte egin gabe.

Basque Culinary Center R+D Zientzia Gastronomikoen eta Sukaldaritza Arteen Fakultateari atxikitako I+G-ko zentroa da, eta bertan ostalaritza-gastronomia eta elikagaien sektoreetako proiektuak, hitzarmenak eta ikerketa kontratuak

egiten dira.

Hain zuzen ere, arlo horretan hartuko du protagonismoa ULMAren termozigilatzaileak, plater prestatuak behar den denbora guztian nola mantendu daitezkeen fresko ikertzeko. Plater konbinazio desberdinak probatuko dituzte, ontziratu ondoko hainbat tratamendu kobinatuta, tratamendu horiek plateren bizitza baliagarriari nola eragiten dioten aztertze.

Makina bi molde desberdinez hornituta dago:

- Gastronorm erretilu ertainak (325 x 285 x 85 mm). Horrelako erretilu termozigilatua anoa askoko erretilu bat da, eta ostalaritzaren sektorerazuzenduta dago.
- Anoa bakarreko erretiluak (130 x 170 x 35), retail kanalera zuzenduak, eta polipropileno zeginak (PP/EVOPP), anoa erretiluan bertan mikrouhin labe batean berotu ahal izateko.



ULMA CONSTRUCCION

ULMA Construccioneek zirriborroen lehiaketa antolatu du bere estilo lerro berria plazaratzeko kanpaina

Goazen marraztera! Iemarekin, ULMA Construccioneek filial guztietako bazkideak eta langileak bere lerro korporatibo berrian inplikatu nahi ditu. Estilo berria, proiektuen marrazkiak eta zirriborroak erabiliko dituen.

Kanpainaren oinarrian dagoen kontzeptua honako hau da: "ideia handi guztiek hasiera samurra dute, libreta batean edo paperezko eskuzapi batean arkatzez egindako zirriborro bat...".

Helburua da konplexutasuna erakustea, bezeroari emandako soluzioa, obra ikusgarri bat, produktua martxan. Hori bai, eskuz egindako zirriborro soilekin.

Marrazki saridunak sari bikoitza jasoko du: zirriborroa irudi korporatibo berriaren beste elementu bat gehiago bezala erabiliko da eta; gainera, irabazlea ULMAren ohorezko gonbidatua izango da apirilaren 15etik 21era München egingo den BAUMA azokan, eta esperientzia zirraragarria biziko du.

Nazioarteko merkatua aldatzen ari da eta, horregatik, tresnak sortu behar ditugu ULMAk bezeroei eskaini diezaikeena beste era batean kontatzeko. Hori da ULMA Construccioneek irudia berritzeko erabakia hartzeko arrazoa.

Gutxi gorabehera hilabete batean ehunka marrazki jaso dira, eta horrek deialdiaren arrakasta erakusten du.



ULMA TALDEA

Hilero 1.000 bisita baino gehiago Begiraren online plataforman

Begira Online plataforma abiarazteak ULMA Taldearen bazkide eta langileen harrera ona izan duela esan daiteke, joan den azaroan martxan jarri zenetik. Begira OnLine paperezko aldizkariaren filosofia berarekin jaio da, hau da, ULMA Taldeko bazkide eta langile guztiak Negozioen eta Taldearen egunerokotasunari buruz denbora errealean informatzea. Sarbidea irekia da www.begira.ulma.com helbidetik. Bidean emandako lehenengo hilabeteotan, plataformak hilero batez beste 1.000 bisita hartu ditu, eta hori bazkideen eta langileen artean izan duen harrera onaren erakuslea da.

Gaur egun, ataria gaztelaniaz, euskaraz eta ingelesez dago dagoeneko, eta progresiboki hizkuntza gehiago gehitzen joango dira. Albisteen atariaren sarbidea hedatzeko, 2013. urtean hileko buletin bat abiaraziko da, argitaratutako azken albisteekin, eta www.begira.ulma.com webgunea sustatzeko kanpainak egingo dira, ULMAren gaurkotasan Interneteko konexioa duen edozein puntutatik sartzea bultzatzeko.



ULMA HANDLING SYSTEMS

ULMA Handling Systemsek Madrilgo Biltegi Automatizatuaren Biltzarrean parte hartuko du

ULMA Handling Systemsek, beste urte batez, IIR Españak Madrilan antolatzen duen Biltegi Automatizatuaren Dimentsionamendu eta Kudeaketa Integralari buruzko Biltzarrean parte hartuko du.

ULMA Handling Systemseko arduradun komertziala den Mikel Fernandez de Castillog automatizazioaren oinarriak azalduko ditu, eta azterketa bat aurkeztuko du, automatizazio logistikoko proiektuen inbertsioa nola itzultzen den analizatu ahal izateko.

Halaber, ULMAren ponentziak hainbat automatizazio mailaren adibideak, sistemak eta soluzioak erakutsiko ditu, eta automatizazio mailaren eta biltegiratzeko automatikoko proiektu baten konplexutasun mailaren arteko harremana aztertuko da.

ULMAren partaidetaz gainera, ekitaldian hainbat enpresaren ekarpenak jasoko dira, horien artean UNO, NECK & NECK, KH LLOREDA, NESTLE IZOZKIAK, CASTILLA LA MANCHA UNIBERTSITATEA, TRASLUZ CASUAL WEAR, DAMM TALDEA ETA AZKAR.



ULMA AGRICOLA

ULMA Agricolan 2013ko Azoken egutegia hasi da

Urtarrilean eta otsailean, ULMA Agricolak eta Frantziako gure bazkide SVL enpresak, SIVAL eta Salon du Vegetal azoketan parte hartu dugu.

SIVAL azokaren 27. edizioa urtarrilaren 15etik 17ra egin zen Angers hirian, Frantzian. Angers Maine de Loirako eskualdean dago, eta arrakasta handiko azoka antolatzen dute bertan. Izan ere, sektoreko aurrerakuntza teknikoak, aldaketa zientifikoak eta laborantza espezializatuen nazioarteko merkatuen joerak erakusten dituzte SIVAL azokan.

Era berean, Salon du Vegetal azoka ere egin zen otsailaren 19tik 21era Angers hirian. Azoka horren helburua da lore eta landareen industria sustatzea. Nazioarteko izaera du eta erakusle hobeak ezin hobea da, bertan elkartzen baitira 600 erakusle baino gehiago eta 15 mila bisitari inguru. Bisitarien artean, asko frantziarrak badira ere, munduko beste zenbat tokitako ordezkariak ere

gerturaten dira. Azoka Frantzian ondo baino hobeto errotuta dago, parte hartzeko eskaera ugari izaten ditu eta ekipamenduen hornitzaileendako lekua oso mugatua izaten da. Hain justu ere, horrexegatik da oso garrantzitsua ULMA Agricolarentzat bertan parte hartzeko aukera izatea.

Oñatin kokatuta dagoen kooperatiba bi hitzordutan egon zen, SVL frantziar bazkidearekin, eta horrekin partekatutako zituen azoka bakoitzean kontratatutako 20 m²-ko eta 12 m²-ko espazioak, hurrenez hurren; erakustokian espazioaren beharretara egokitutako berotegien egitura bat erakutsi zen. Bertan negutegirako ekipamendu batzuk eta azken urteotan eginiko lanak aurkeztu dira argazki bidez, ULMA Agricolak eskaintzen dituen produktu eta soluzioen aukera desberdinak bertara gerturatutako erakusteko.



ULMA PIPING

ULMA Piping 2012 OSEA azokan bisitan

Aurreko azaroan Singapurren 2012 OSEA feria egin zen (2012-11-27tik 30era). Asiako hego-ekialdean egiten den Olio & Gas industriaren nazioarteko feriarik garrantzitsuenak da. 1976az geroztik bi urtean behin antolatzen den ekitaldi hau funtseko lekua da sektoreko konpainientzat, Upstream-erako zein Downstream-erako garatu dituzten azken soluzio eta teknologiak aurkezteko aukera ematen dielako. Feriak bi esparru ditu:

- Erakusketaren eremua, Marina Bai Sands Kongresu Guneko bi solairutan antolatuta (31.000 m²). Bertan, parte hartzen duten enpresetako standak jartzen dira.
- OSEA Internacional Conference: azokak irauten duen lau egunetan sektorearen inguruko aurkezpen/debateen programa antolatzen da. Edizio honetan garatutako lau gai nagusiak hauek izan ziren:
 - Offshore: garapena eta ekoizpena
 - Offshore: segurtasunaren kudeaketa
 - Gas Naturalaren garapena eta LNG
 - Forum teknikoa

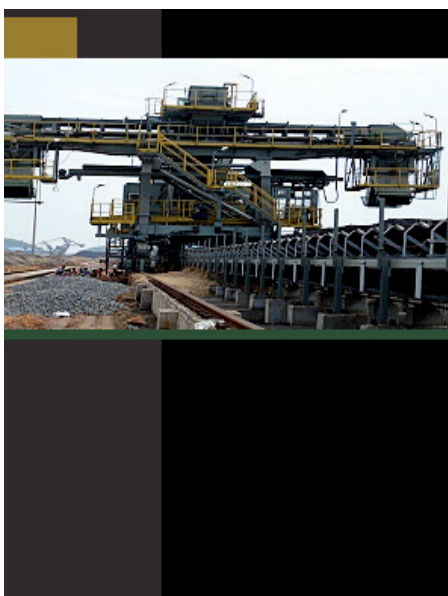
Feriarren emaitzak oso positiboak izan dira; guztira, 25.000 profesional eta 1.500 erakustoki erregistratu ziren.

ULMA Pipingek bisitari gisa parte hartu zuen, eta Asier Oyarbide (Managing

Director) eta Javier Echeberria (Export Area Manager) izan ziren ordezkariak. Hauexek izan ziren bisitaren helburu nagusiak:

- Sektoreko player nagusiak sakontasun handiagorekin ezagutu eta beraiegandik gertu egotea: feria honek ikuspegi orokorra modu kontzentratu batean erakusteko abantaila du.
- Oñatiko eta Lazkaoko fabriketan egindako inbertsio plan garrantzitsuen ostean eta 50 urteko historia eta lidergo sendoarekin, proiektuen munduan ULMA Piping nor den eta eskaini ditzakegun irtenbideetako balore erantsia erakusteko momentua da.
- Negozio aukera berriak eta merkatuko nitxoak bilatzea.
- Aukera aprobetxatzea guneko bezero nagusiekin harremanetan egoteko, dagoen harreman komertzial sendoa finkatuta.

Gogoratu ULMA Pipingentzat Singapur Asiako hego-ekialdeko merkatu garrantzitsuenak dela, banaketa negozioaren ikuspuntutik. Merkatu horretatik, eskualdean etorkizuneko hedapenarekin jarraitzeko bide interesgarriak zabaltzen dira Hurrengo edizioa 2014ko abenduaren 2tik 5era izango da. Informazio gehiago: www.osea-asia.com.



ULMA CONVEYOR COMPONENTS

ULMA Conveyor Components: Gangavaram Port Limited India proiektua

ULMA Conveyorrek Duro Felguera Plantas Industriales ingenieritza hornitzen du, giltza eskura erako proiektu batean Gangavarameko (India) portua handitzeko lanetan arrabolak emateko. Materialak soltean erabiltzeko horniduraren irismena honako hau da:

- Uhal garraiatzaileen sistema eta 4800 tph dorreak.
- FDR 2400 tph / CDR 2800 tph koilara ontzien deskargatzaileak.

- 2 pilatzaile 4800 tph.
- 2 jaso makina 3840 tph.
- Bagoiak martxan kargatzeko estazioa. Aipagarria da berau portuaren bigarren zabalkuntza dela. 2008. urtean DURO FELGUERAK lehenengo handitzea burutu zuen. Orduan ere, DURO FELGUERAK arrabolak, danborrak eta euskarriak hornitzeko, ULMA Conveyorrengan jarri zuen konfiantza.



ULMA PACKAGING

FR 305, flow pack horizontala erretilurik gabeko eta neurri aldagarriko produktuetarako

FR 305 Flow Pack makina biltzaile horizontala (HFFS) hiru soldadurako makina bat da, kuxin moduko enbasea egiten duena. Errendimendu handiko ekipamendua da, elikaduraren hainbat sektoretan aplikatu daitekeena –pastelak, galletak, txokolateak eta gozokiak–, eta barazki eta frutaren sektorearentzat duen ezaugarria da etenkarria dela –luzera aldagarriko produktuetara egokitzen da filma alferrik bota gabe– eta produktuak erretilurik gabe biltzen dituela.

FR 305 modeloak biltzeko makina birakarien aurreko modeloak ordeztzen ditu –horietan filmaren bobina behealdean dago–, eta aurreko modelo horien esperientzia, fidagarritasun egiaztatu eta sendotasunari azken garapen teknologikoak gehitu dizkio.

FR305 biltzeko makinak ULMA makinaren ohiko sendotasun, erabilerraztasun eta fidagarritasunari diseinu ergonomikoa gehitu dio, makinaren garbitasuna eta higieena errazten duena, eta formatuen aldaketetan moldagarritasun handia eskaintzen duena, kontrol elektronikoa sartu delako, azken belaunaldiko PC industrial batean oinarrituta.

Alderdi horiei esker, FR 305 biltzeko makina, produktu irregularrak edo arrastatze zailekoak enbasatzeari dagokionez, mota guztietako bezeroen beharrak asetzeko ahalmena duen makina da.



ba al zenekien...

Ba al zenekien TU LANKIDE aldizkariaren bertsio digitalean “koop gunek” izeneko atal bat dagoela? MONDRAGONeko kooperatibentzako lehentasunezko gune bat da, eta www.tulankide.com webgunetik sartzten da, erabiltzaile eta pasahitz batekin. Kooperatiba bakoitzak erabiltzaile eta pasahitz kolektibo bat izango du, bazkide eta langile guztiak “premium” gune horretan sartu ahal izan daitezkeen; bertan, aldizkariaren azken zenbakiaren pdf bat jarriko da, beste eduki esklusibo batzuekin batera.



ULMA ORGA JASOTZAILEAK

ULMAk Medearen Batzar Nagusian parte hartu du

MEDEA ELKARTEAREN OINARRIZKO HELBURUA HAUXE DA: AHALEGINAK BATZEA ETA ERAKUNDE PUBLIKO NAHIZ PRIBATUEN AURREAN ORDEZKARITZA BAKARRA IZATEA, ELKARTUTAKO ENPRESEN INTERES PROFESIONALAK, ESKAERAK ETA ERREKLAMAZIOAK MODU BATERATUAN BIDERATZEKO

Urtarrileko azken astean, MEDEAk –Mantentze Ekipamenduak Banatzen dituzten Enpresen Elkarte– antolatutako batzar nagusia egin zen Madrilan. Angel Sanchez, ULMA Orga Jasotzaileak negozioko gerentea, bertan izan zen, eta sektoreko beste enpresa batzuekin batera parte hartu zuen merkatuaren egungo egoerari egoki erantzuteko baliagarriak izan daitezkeen sinergia eta ekimenen bilaketan.

Elkatea orain dela hamar urtetik gora sortu zen, eta Espainiako orga jasotzaileen banatzaile gehienak, nazio eta nazioarteko hogeitak markarekin lan egiten dutenak, biltzen dira bertara. MEDEA elkartearen oinarriko helburua hauxe da: ahaleginak batzea eta erakunde publiko nahiz pribatuen aurrean ordezkari bakarra izatea, elkartutako enpresen interes profesionalak, eskaerak eta erreklamazioak modu bateratuan bideratzeko.

Batzarrean egon zirenek merkatuari buruzko urteko txosten berria jaso zuten bertan. Txostena egiteko, enpresa elkartu bakoitzak konpromisoa hartu zuen Espainiako merkatuan fakturatutako eta eskatutako orga jasotzaileen unitate guztiei buruzko informazio zehatua hilero-hilero bidaltzeko; eta informazio hori aldizkako kontu ikuskatzeak eginda egiaztatu du Medeak. Análisi estatistikoa horretatik ondorioztatzen denez, Mercadonak abenduan egindako operazioaren eragina alde batera utzita, Espainian, 2012an, orga jasotzaileak saldu eta alokatzeko merkatuan, aurreko urtearekiko % 12ko beherakada izan zen orga jasotzaile kontrapisatuetan, eta % 6ko beherakada, berriz, barruko orgetan.

Bertratatutako enpresak bat etorri ziren hauxe esateko: egungo errealitateari erantzuteko, orga jasotzaileen saltzaile edo alokatzaile soil izatetik askoz zerbitzu osoagoa ematera pasatu dira. Pentsaera hori ondo barneratua zeukan lehendik ere ULMAk, izan ere, bezeroek aspalditik dute horren berri, bai neurri egindako soluzio logistikoa integralen eskaintzen bidez, bai bezeroekin iraupen luzearen harremanak sendotzeko ahalegin kolektibo osoak erakusten duen inplikazioaren bidez.



ULMA CONSTRUCCION

ULMA Construcción itxura aldatuta joango da Alemaniako BAUMA azokara

Aurreko edizioen arrakastaren ondoren, ULMA Construcción motorrak berotzen ari da Municheko BAUMA azokarako. Hiru urtean behin egiten den ekitaldia apirilaren 15etik 21era egingo da, eta munduko erakusketa internazionalik garrantzitsuenak da eraikuntzako makineria, ingeniartzako makineria, meatzaritzako makineria eta eraikuntzako ibilgailu eta ekipamenduen arloetan.

Aurten, ULMA Construcciónek, bere proiektu internazionala eta ahalmen produktiboa erakustez gainera, irudi korporatibo berria erakutsiko du.

2010eko aurreko edizioan gertatu zen bezala, ULMA Construcciónek bere katalogoko produktuen aukeraketa bat erakutsiko du 1.710 m² baino

gehiagoko erakustokian, bere artikulu izarrak nabarmenduz.

Oraingo honetan, pabiloi bera erakusketaren beste elementu bat gehiago bihurtuko da, egitura MK Sistemari oinarrituta baitago. Esparruaren neurriak 57 x 30 m izango dira, eta guztira 13 m-ko altuera, bi solairutan banatuta. Espazio zabala eta eroso izanik, ekitaldirako atondutako instalazioetan besteak beste fabrikatzaileak, arkitektoak, kontratistak eta ingeniariak erraz elkartu dira.

Ikusgarritasuna hobetzeko eta bisitarien sarbidea errazteko, edizio honetan ULMA Construcciónek metro batzuk mugitu du bere kokapena, N824 Standera, Open Air Area F8 gunean. Gune horretan etengabe

dabiltza bisitariak, eta nazioarteko beste enpresa lehiakide batzuekin harreman zuzena lortzen da.

ULMA Construcciónek markaren irudia aldatu dela jakinarazteko aprobetxatuko du BAUMAren edizio hau. 2013a hasi berri bat da. Irudia bilakatu egin da: konplexutasuna erakusten duen estilo berria, bezeroari emandako soluzioa eta ULMAko profesionalaren hurbiltasuna erakusten duena. Estilo hori komunikazio tonu hurbil eta sortzaile batean oinarritzen da.

BAUMAren, ULMA Construcciónek aldaketa horiek guztiak aurkeztuko ditu. Helburua da pabiloira egiten den bisita esperientzia ahaztezina eta oso berezia izatea: bisitariak ULMA esperientzia bizi dezala.

ba al
zenekien...

Orain dela gutxi "Enpresa Sozialaren Eredu baterantz EESaren bidez" proiektua aurkeztu da Mondragon Unibertsitatean; proiektua gure bazkidea eta gaur egun ULMA Taldeko Marka, Komunikazio, Enpresa Erantzukizun Sozial eta IKT arloko koordinatzailea den Carlos Sarabiak landu du. Proiektua Gida moduan aurkeztu da, kooperatibei EES estrategia bat nola ezarri eta garatu dezakegun ezagutarazteko, betiere gure Interes Taldeak aseztu. Gida malguta da, kooperatiba bakoitzak bideragarrirentzat jotzen dituen ekintzak garatu ahal izan dituzan, bakoitzaren aurrerapen mailaren arabera. Jarraibide oinarritukoak dira, baina oso praktikoak, kooperatiba bakoitzak osorik edo zati batean aukeratu beharko dituen lan ildoetan oinarrituta. Gidaren bertsio osoa www.tulankide.com webgunea eskuratu daiteke.



ULMA ARCHITECTURAL SOLUTIONS

BBK egoitza Bilbon, ULMA Fatxada Aireztatuko 6.000 m²-rekin

Joan den urtarrilean BBK Zentroa inauguratu zen Bilbon, **ACXT- IDOM** arkitektura estudioak diseinatuta.

Proiektuak neurri handiak ditu, eta Fatxada Aireztatuaren azalera da. Horrez gain, estalkiaren 264 m² egin dira eta gailurraren 322 ml.

Proiektuan Fatxada Aireztatua jartzeko sistema horizontala erabili da. Erabilitako plakaren diseinua Ura da, uhina norabide bertikalean duela, 1800x560 mm-ko plaka formatuarekin eta kolore zurian.

Proiektuaren egilea **Javier Aja Cantalejo** da, eta fatxadari nortasun berezia eman nahi izan dio, plakan desplazamendu etengabea duen juntura bat eginez, eta junturako profil gida horizontala duena, 15 mm-koa, eraikinaren horizontaltasuna areagotzeko.

ACXTk eraikin modular bat diseinatu

du, erabilera bakoitzerako sarbide independenteekin. Higiezin moldagarria da, bilakatu egin daitekeena eta zentroaren etorkizuneko beharretara egokitu ahal izango dena.

Eraikinaren plantak U forma dauka, eraikitako azalera guztira 20.200 m² da, eta 168 apartamentu ditu, gehienez ere 308 erabiltzaile hartzeko. Berez, apartamentuetatik 32 emantzipatzeko arazoak dituzten gazteengana zuzenduko dira, eta gainerakoak garai bateko "Reina de la Paz" egoitzan bizi ziren adinduengana.

Berau **ACXT- IDOM** arkitektura estudioarekin egiten dugun hirugarren proiektua da, eta firma horrekin elkarrekin izan genuen lehenengo lankidetzatza **IBAIONDO Gizarte Etxea** izan zen, Gasteizen. Bi kasuetan gure "**Ura**"

plakaren diseinua aukeratu da, bere uhinen formagatik bereizten dena, uhin horien orientazio aldatu daitekeelarik, oso kolore joko interesgarriak eginez argiaren arabera.

Obrak 7 hilabete eta erdian gauzatu da.

FITXA TEKNIKOA:

SUSTATZAILEA: BBK

ARKITEKTURA ESTUDIOA: ACXT-IDOM

AZALERA: 6.368 m²

PLAKA: "Ur" diseinua uhin bertikalarekin

FORMATUA: 1800 x 560 mm

KOLOREA: Zuria M05

EXEKUZIOA: 7'5 hilabete

ULMA PIPING

ISO 9001:2008 eta ISO 14001:2004 ikuskaritzak ULMA Pipingean



ULMA Pipingek arrakastaz gainditu ditu urtarrilean eta otsailean zehar egindako ISO 9001:2008 eta ISO 14001:2004 ikuskaritzak.

LLOYD'S REGISTER QUALITY ASSURANCE erakundeak ULMA Pipingeko Kalitate eta Ingurumenaren Kudeaketarako sistema ikuskatu du. Ingurumenaren ikuskaritza urtarrilaren 21 eta 22an egin zen eta Kalitatekoa, beriz,

otsailaren 8an.

Bi ikuskaritzak arrakastaz gainditu dira. ISO 9001:2008 ikuskaritzari dagokionez, hurrengo bisitarako diseinuaren prozesua garatzea utzi da; izan ere, ULMA Pipingek araz kanpoko bridak, hau da, bezeroaren planoaren araberrako bridak garatzen ditu, eta bezero batzuek diseinuaren zatia bere "scope"an egoteko eskatzen dute.

ULMA ARCHITECTURAL SOLUTIONS

ULMA drainaketaren soluzio berezia Montserrateko Santutegian

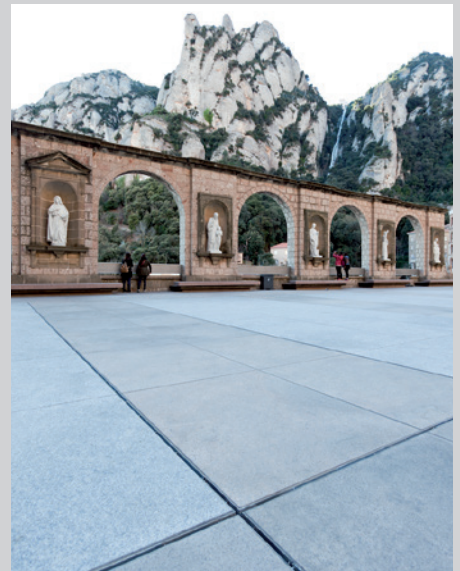
KOTA DESBERDINETAKO HIRU PLAZA DIRA, ELKARREKIN KOMUNIKATUTA, ETA BASILIKAREN ATAURREA OSATZEN DUTE

ULMAK **drainatzeko soluzio berezi** bat garatu du Montserrateko Santutegi enblematikoaren sarrerako plaza birmoldatzeko, Bartzelonako Monistol de Montserrat udalerrian. Kota desberdinetako hiru plaza dira, elkarrekin komunikatuta, eta basilikaren ataurrea osatzen dute.

Proiektua U100.10R motako hainbat kanal tarterekin osatu da, eta GR100UOC sare zirrikitudunak erabili dira, elkarrekiko perpendikularki jarrita, erretikula moduan. Arazoak korapiloetan gertatzen zen, bertan obran konpontzen zaila zen topaketa gertatzen baitzen. Obra zuzendaritzaren zein eraikitzailearen kezka zen "topaketa" hori modu teknikoki egokian konpontzea, ahal zela kanalak eta sareak in situ manipulatu gabe.

Dena dela ere, ULMAko departamentu teknikoak, proiektua aztertu eta gero, kanalerako **gurutze formako pieza berezi bat** proposatu zion bezeroari, eta beste bat saretarako, U100.10R kanalekin elkartu ahal izateko eta, horrenbestez, **soluzio hidrauliko eraginkorragoa** eskaintzeko, piezen arteko topagune egokiarekin, **akabera hobearekin**, eta **obra sinplifikatuz kostuari zein exekuzio epeari dagokienez**.

"T" alderantzikatuaren forma duen sareta modelo hori bere estetikatik nabarmentzen da, zoruan ezin hobeto integratzen den sistema delako (hormigoia, galtzadarri edo baldosa izan), eta hiri paisaiarekin guztiz mimetizatzea lortzen delako. Integrala da, hainbat kanal modelotara egokitu daitekeena, akabera galvanizatuan eta herdoilgaitzean eskura daiteke, eta hiri inguruneetarako ezin hobea da.



FITXA TEKNIKOA:

PROIEKTUA: Montserrateko plazaren

estruturara indartzea eta birmoldatzea

ERAIKITZAILEA: Bauen Empresa

Constructora, S.A.

KOKAPENA: Monistol de Montserrat,

Bartzelona

DRAINATZEKO KANALA: U100.10R +

Sareta zirrikituduna, mantentze modulua eta

gurutze eta "t" formako pieza bereziak

ULMA ORGA JASOTZAILEAK

Soluzio logistiko integralak KLIK bakarrean ULMAn www.ulmacarretillas.com

Bezeroarenganako orientazio politikarekin jarraituz, eta kolaboratzaileekin, banatzaile sarearekin eta egungo bezeroekin nahiz bezero izan daitezkeenekin komunikazio zubiak sendotzeko helburuarekin, ULMA Orga Jasotzaileak negozioak bere web orrialdea berritu du.

Informazioa prestatu da erabiltzaileak behar duen ekipoaren ezaugarriak erraz eta eroso aurkitzeko moduan, bai modelorako zuzeneko sarbidearen bitartez bai "Aurkitu zure Orga" gunearen bitartez. Hain zuzen, gunerekin egin beharreko lanari erantzuteko aukerarik onenak eskaintzen ditu, eta, horretarako, erabiltzaileak ekipoa zein aplikaziotarako erabiliko duen, karga

ahalmena, jasotze altuera eta halako irizpideei jarraitzen dieten emaitzak erakusten ditu.

Bestalde, egungo merkatuaren errealitatea kontuan hartuz, ULMAk aukerako produktuen merkatuari eskaintako gunerekin bat ireki du, eta bertan ULMA bermearekin berregokitutako ekipoen stock eguneratua eta bigarren eskuko ekipoak aurkezten dira, prezio eta finantzaketa kuota erakargarriak dituzten

eta erraz eskuratu daitezkeen modelo berrien aldizkako eskaintzekin batera.

Bisitarietarako, gainera, zerbitzuen aukera oparo baten deskripzioa aurkituko dute www.ulmacarretillas.com helbidean, hala nola floten gestio integrala, laguntza teknikoak, ekipamenduak finantzatzeko hainbat formularen eskaintza eta ordezko piezen eta osagarrien zerbitzua; hotz, ULMAren balio erantsia, bere bezeroei soluzio logistiko integrala bermatzen diena.



ULMA HANDLING SYSTEMS ULMA Handling Systemsek aliantza akordioa sinatu du AutoStore-rekin

AUTOSTORE SISTEMA BOLUMEN TXIKIKO PRODUKTUAK BILTEGIRATZEKO DISEINATUTA DAGO ETA HAU DA BERE OINARRIA: PILATUTAKO PLASTIKOZKO KAXETAKO PRODUKTUAK MODU AUTOMATIKOAN MANIPULATZEN DITUZTEN ROBOTAK.

ULMA Handling Systemsek ituna izenpetu du AutoStore etxearekin. Norvegiako enpresa da AutoStore, eta biltegiratze automatikoko sistema trinkoak eta malguak fabrikatzen ditu. Itunak mugari berri bat jarri du ULMak lortu nahi duen pertsonalizazio logistikoaren bilaketan, bezeroei beren benetako beharretara ahalik eta doituena egongo den soluzioa eskaintzea helburu.

Gainera, AutoStore sistemak aukera emango dio ULMari lehendik ere handia zen biltegiratze automatikoko sistemen gama are gehiago handitzeko; hala, merkatuan jarriko duen soluzioaren bitartez, espazioaren aprobetxamendu optimoa eta materialaren sarrera eta irteera operazioen bizkortasun handia ahalbidetuko ditu.

AutoStore sistema bolumen txikiko produktuak biltegiratzeko diseinatuta dago, eta hau da oinarria: pilatutako plastikozko kaxetako produktuak modu automatikoan manipulatzeko dituzten robotak. Aparteko ezaugarri horiek aukera ematen diote erabiltzaileari picking operazioetan produkzio kostuak nabarmen txikitzeko eta energia kontsumoa hobeto aprobetxatzeko.



ULMA ORGA JASOTZAILEAK

Matz-Erreka, S. Coop. bisitan izan da ULMA Orga Jasotzaileetan

Otsailaren 22an, Antzuolako Matz-Erreka, S. Coop.eko Laguntza Tekniko eta Kalitate Zerbitzuko ordezkariak ULMA Orga Jasotzaileak negozioaren Oñatiko instalazioak bisitatu zituzten, Mondragon Taldeak praktika onen eredutzat jotako LTZ Onlineraren garapena in situ ezagutzeko.

Topaketa aberasgarria izan zen oso, LTZ Online proiektuaren arduradunek eta Matz-Erreka, S. Coop. eko ordezkariak beren esperientziak trukatu zituzten eta. Matz-Erreka enpresak 50 urtetik gorako ibilbidea egina du eta espezializatuta dago ate, ate automatiko, doitasunezko plastiko eta finkagailuen lanketan.

LTZ Online proiektua, berriz, ULMA Orga Jasotzaileak negozioaren parkea, bezeroak errentan hartzen edo erosten duena, hobeto gestionatzen lagunduko duten tresnak edukitzeko beharretik sortu da. Proiektuak Laguntza Teknikoko Zerbitzuaren jardute prozesuak estandarizatu eta optimizatzea ahalbidetu du; hala, informazioa

denbora errealean eskuratu daiteke, administrazioeko eskuzko lana arindu egiten da eta bezeroari zuzendutako laguntza hobetzeari denbora gehiago eskaini dakioke.

Bai LTZ Online aplikazioa bai ULMak landutako ordezkariak piezak saltzeko E-Commerce delakoa, biak ere Praktika Onen Prozesu barruan txertatu zituen MONDRAGON Korporazioak iaz. Sistema horren bidez, Taldea osatzen duten negozioek landutako esperientzia arrakastatsua identifikatzen eta zabaltzen ditu MONDRAGON Korporazioak, denen artean esperientziak eta ezagutzak partitzeko helburuarekin.

Ildo horretan, ULMA Orga Jasotzaileak negozioak aurreikusitakoaren arabera, urte honen bukaeran ateak zabaltzeko egun bat izango da, proiektuon jatorri, funtzionaltasun eta emaitzen berri jakiteko interesa daukaten kooperatibako enpresa guztiei zuzenduta.

2002. urtean AutoStorek aurreneko prototipoa landu zuenetik, konpainiak bere banatzaile sarea handitu du, eta gaur egun Alemanian, Frantzian, Italian, Erresuma Batuan, Suitzan, Eskandinavian, Estatu Batuetan, Asian eta orain Espainian ere badihardu.

AutoStore konpainia Norvegiako Hatelland Talde barruan dago. Gaur egun 1.3 bilioi koroa norvegiarreko (175 milioi euro) salmenta bolumena fakturatzen du,

eta 250 bat langileri ematen dio lana. Enpresa taldearen funtsezko ezaugarriak ingurumenarekiko begirunea eta esku-hartze soziala dira.



Zorra itzultzeko konpromisoak eta hartuak dauzkagun bestelako konpromiso batzuk direla tarteko, eta finantzaketa iturriak handitzeko baldintza murriztaileak direla eta, oso gestio finantzario estua egin behar dugu.



“Funtsezkoa da bezeroek gu sektoreko espezialistatzat jotzea”

CECILIO LEJARRETA. ULMA Packagingeko Gerentea.

« Nola ikusten duzue ULMA Packagingetik azken urteotako koiuntura ekonomiko-finantzario zaila?

Guretzat egoera zaila izaten ari da eta, internalizazioan indartsu badihardugu ere, 2012an beherakada handia izan dugu eskarietan. Penintsulako merkatuan ez ezik, guretzat garrantzi handikoak diren beste herrialde batzuetan ere, hala nola Estatu Batuetan, Erresuma Batuan eta Frantzia, beherakada nabarmenak izan dira eskarietan.

Bestalde, zorra itzultzeko konpromisoak eta hartuak dauzkagun bestelako konpromiso batzuk direla tarteko, eta finantzaketa iturriak handitzeko baldintza murriztaileak direla eta, oso gestio finantzario estua egin behar dugu.

Gestio estu hori eta erabakiak premia horrek baldintzatuta hartu beharra, elementu giltzarria izango da datozen urteetan.

« Zuen Negozioaren ikuspegitik, zein dira ULMA Packagingek kontrako egoera horri aurre egiteko dituen indarguneak?

ULMA Packagingek hainbat sektoreri zuzendutako produktu gama zabala dauka eta internazionalizatuta gaude. Iaz, salmenten % 80 nazioartean egin ziren.

Eurogunean eta Estatu Batuetan 2012an eskaera murriztu egin bada ere, eta 2013rako susperraldi handirik espero ez badugu ere, hazkunde handiagoko beste herrialde batzuetan egotea, hala nola Europa Ekialdean edo Latinoamerikan, mesedegarria gertatu zaigu salmentetan.

Gama zabala edukitzea lagungarria izan da guretzat eta badira lerro batzuk beste batzuk baino hobeto eutsi diotenak.

Jakina, negozioari berez ez dagozkion aspektuak ez badira ere, esan behar da kooperatiba izatea eta garai latzetarako kooperatibek dauzkaten malgutasun tresnak erabilgarri izatea ere faktore lagungarriak izaten ari direla.

« Enpresa ikuspegitik, etorkizunera begira zein helmuga ezarri dituzue eta horiek zein negozio estrategiatan oinarrituko dira?

Bezeroen aukera gogokoena izan nahi dugu helburuko sektore jakin batzuetan; horretarako, funtsezkoa da bezeroek gu sektoreko espezialistatzat jotzea. Beharrezkotzat jotzen dugu berritzaileak izatea eta sektoreetan soluzio oso eta fidagarriak eskaintzea.

Gure helburua maila ertain/altuko bezeroak dira, prezioa motibazio nagusitzat izango ez dutenak, erabakitzeko elementu gisa honako faktore hauek baloratuko dituztenak: berrikuntza, soluzio osoa, kalitatea, zerbitzua eta gertutasuna.

ULMA Taldeko Departamentu Zentralak; lankidetzua eta zerbitzua negozioetarako.



>> Departamentu Zentraletako taldearen irudia, bertan direlarik hainbat proiektutan lanean ari diren bekadunak, Teknikarien taldearekin, Arloetako arduradunekin, idazkariekin, lehendakariarekin eta Taldeko zuzendari nagusiarekin batera.

Begira aldizkariaren hurrengo zenbakietan, erreportaje sorta bat argitaratzeari ekingo diogu. Erreportajeon bitartez, ULMA Taldearen alor korporatibotik eskaintzen diren zerbitzuak eta Negozioekin batera lantzen diren proiektuak ezagutaraziko ditugu.

Lan Batzorde Korporatiboak eta lantzen ari diren proiektuak aurkeztuz joango gara. Oraingo zenbakian landuko dugun ikuspegi orokorrean, ikusiko dugu Taldeko Departamentu Zentralak nola egituratzen diren, nork osatzen dituen, zelako zerbitzu karta eskaintzen duten eta gaur egun zer batzorde korporatibo dagoen.

Lehenik eta behin, esan beharra dago ULMA Taldeko zuzendari nagusiak eskumen ugari duela Departamentu Zentralak zuzendu eta egituratzeko, Batzar Nagusitik eta Kontseilu Orokorretik datozen arauak garatze eta betearazte aldera. ULMAko Negozioek aurre egin beharreko lehiakortasun erronkei erantzuteko orduan lankidetzan jardutea da Departamentu Zentralei zentzua ematen dien funtzio garrantzitsuetako bat.

Zuzendari nagusiak zuzendutako Departamentu Zentralen egiturak Negozioetatik datozen beharrei erantzuten die, Taldearen funtzioztat jotzen diren zereginetan, Politika Orokorraren garapenerako bideratzaile gisa; baita daukaten dimentsioagatik edo Negozioek dituzten baliabideengatik mankomunatu egin behar diren zereginetan ere.

Departamentu Zentralak, beraz, Negozioei laguntzeko eta bideratze lanak egiteko zerbitzua dira. Izaera espezializatua

daukate, eta bertan beren egitekoak betetzen esperientzia handia duten profesionalak dihardute, koordinazioan eta laguntza tekniko espezializatua emateko zereginean murgilduta.

Departamentu Zentralen egitura formalak Arloka antolaturik dago. Gaur egun, honako Arlo hauek daude: Gestio Sozialaren Arloa, Marka eta Komunikazio Arloa, Finantza Arloa, Laneko Segurtasun eta Osasun Arloa eta Sustapen Arloa. Departamentu Zentralen barruan, badira operatiboagoak diren laguntza zerbitzuak ere, hala nola Idazkaritza Teknikoa eta Zuzendaritzako Idazkaritza. Alor korporatiboan baditugu Lan Batzordeak ere, Negozioetako kideek osatuak eta,aldi berean, Departamentu Zentraletako profesionalak koordinatuak. Gaur egun jardunean dauden Batzordeak honako hauek dira: Finantza Batzordea, Gestio Soziala, Marka eta Komunikazioa, Laneko Segurtasun eta Osasuna eta IKT.

DEPARTAMENTU ZENTRALETAKO ARLOAK

GESTIO SOZIALA > Langile Politika

Enpresa kultura garatzea eta sendotzea.
Lanbide heziketa eta garapena.
Pertsonen gestioa.

FINANTZAK > Finantza Politika

Finantza tresnak administratzea.
Baliabideak optimizatzea.
Emaitzak birmoldatzea.

MARKA ETA KOMUNIKAZIOA > Komunikazio eta Irudi Politika

Harreman instituzionalak koordinatzea.
Barne eta kanpo komunikazioa gestionatzea.
ULMA marka gestionatu eta koordinatzea.

LANEKO OSASUNA ETA SEGURTASUNA > Laneko osasun eta segurtasun politika

Lan arriskuen prebentzioa gestionatzea.
Laneko osasuna gestionatzea.

SUSTAPENA > Sustapen Politika

Negozioetako sustapen planei laguntza ematea.
Negozio berrien sustapena gestionatzea.

Mónica Casado

ULMA Architectural Solutionsetik Brasilera atzerriratua



>> Mónica Casado hiriaren gaueko panoramika batekin

“Brasilдарек еsаngо luketen moduan, O tempo voа; izаn ere, jаdа urte еtа erdi dа Sао Pаulorа heldu nintzеlа”

Nire ikuspuntutik, egunetik egunera atzerriratu zaren sentimendua gero eta txikiagoa bada, horrek berak erakusten dizu atzerriratze prozesua esperientzia positiboa izaten ari dela. Jakina, puntu horretara ez da gauetik goizera heltzen, prozesu oso bat da eta hainbat etapatan gertatzen da.

Lehenengo faseak bi aste-edo irauten du; hiri berri bat, proiektu berri bat, kultura berri bat, hizkuntza berri bat, egun guztietan berritasunen bat eta aurkikuntzaren bat, milaka emozio denbora labur horretan pilatuta. Lehen etapa hori igarota, konturatzen hasten zara non zauden, eta hiria lehen pertsonan bizitzen hasten zara, une horretara arte hauxe esateko baino ez duzu deitu etxera: Hau bai handia!!



Egunetik egunera atzerriratu zaren sentimendua gero eta txikiagoa bada, horrek berak erakusten dizu atzerriratze prozesua esperientzia positiboa izaten ari dela.

Brasil esan eta Rio de Janeiro, bere hondartzak, karnabala, eguzkia etortzen zaizkigu burura, eta horregatik paradisuaren irudi idilikoa esportatu duen herria dela esan daiteke. Baina Sao Paulok ez dauka elementu horietako bat ere ez. Egia esanda, Sao Paulora heltzean hiri ikaragarri bat ikusten duzu, ikaragarri dinamikoa, etxe-orratz ikaragarriekin, dimentsio



>> ULMAko Brasilgo taldea eta Avenida Paulistaren irudia, São Paulon.

ikaragarriekin, hiribide ikaragarriekin.

Paulotarrak harro daude metropoli horrekin, Brasilgo eta Latinoamerikako bihotz ekonomikoa eta komertziala delako; "Hegoaldeko New York" esaten diote. Baina, eguneroko gauzetan, ordea, hiriak gainezka egiten dizu, daukan trafikoagatik eta etengabeko auto pilaketengatik (erraz 3 ordu egin ditzakezu autoan 25 km-ra dagoen hiriko aireportuetako batera joateko), jendea oso azkar bizi delako; ohitu behar zara Europan baino segurtasun maila askoz txikiagoarekin bizitzera, eta zerbitzu eta produktuen prezio altuek, hiriko eta herrialdeko hazkunde ekonomiko azkarrak eragindakoek, harrিতuta utziko zaituzte.

Etap horretan ere bizileku baimena lortzeko tramiteak egiten hasi behar zara, baimen hori ezinbestekoa baita edozein zerbitzu eskuratzeko, esaterako bankuko kontu bat edo kreditu txartel bat, baita telefono linea bat kontratatzeke edo etxebizitza bat bilatzeko ere. Hitz batean, etapa honetan agertzen dira aparteko ardurak ematen dizkizuten gai hauek eta zure lan berrian bete-betean sartuta zaudenez ez daukazu behar besteko astirik horretarako.

Ingurune profesionalari dagokionez, denbora tarte honetan konturatzen zara zein konplexua den Brasil, zein berezia den zergen aldetik (zergen kudeaketa, Brasilen, mundua dagoen zailenetako bat da) eta administrazioaren aldetik (herrialde honetan ematen dute denbora gehien enpresek dokumentazioak izapidetzen eta kudeatzen), eta zein efizientzia gutxikoa den bere logistika (Santoseko portuan da

Mondragon Brasilen eta ULMA taldetik hementxe denbora daramaten negozioen laguntza ikaragarria izan zen niretzat, laguntza horri esker filialaren eraketa formalerako prozesuei ekitea errazago egin zitzaidalako.

materialak deskargatzeko eta entregatzeko gehien itxaron behar denetako bat munduan).

Onartu behar dut etapa honetan Mondragon Brasilen eta ULMA Taldearen negozioen laguntza izan dudala, horiek denbora daramate-eta hementxe, Brasilen. Laguntza hori sekulakoa izan zen niretzat, berari esker filialaren eraketa formalerako prozesuei ekitea errazago izan nuelako, eta inguru ekonomiko eta fiskala, lan ingurunea, araudiak, inportazio eta esportazioarekin lotutako legeak ulertzen eta Brasilen irabazitako lehen proiektuetan ordainketa eta kobrantza prozesuak egituratzen lagundu zidatelako. Bigarren etapa honetan, etxera egindako deietan hauxe esaten nien etxekoiei: hau handiegia da!

6 hilabete igaro ondoren, ia konturatu gabe, hirugarren etapari sartuta zaude, eta orduan hiriarekin, jendearekin ohitzen hasten zara, gero eta erosoago zaude lanean, hizkuntza pixka bat gehiago ulertzen duzu, jada beste pertsona batzuk ezagutu dituzu, zu moduan Sao Paulon atzerriratuta daudenak zein bertakoak direnak, eta



horiek lagunak dituzu, egunaren bukaeran beraiekin partekatzen dituzu-eta interesak, kezak, leku berriak ezagutzeko gogoak, eta beraiek laguntzen dizute-eta egunerokoak diren arren zuretzat beharrezkoak diren zereginetan. Eta oso garrantzitsua den beste zerbait, zure itxaropenak aldatu egin dira eta hiria beste modu batean ikusten duzu, hiria den moduan ikusten duzu, ez nahiko zenukeen moduan, eta horrela hiriaz goza dezakezu.

Hitz batean, ULMA Architecturalen erronka zaila baina zoragarria dugu aurrean, bai Kanalen lerroan bai Fatxada eta Itxituren lerroan. Zaila da gure produktuak eta gure marka oraindik ezagutzen ez dituen merkatu itzel honetan berriak garelako. Eta zoragarria da, lortu ditugun lehenengo obrekin (Shopping Riomar, Shopping Salvador, Merkataritzako Federazioako Eraikina) konfiantza eta erreferentzia lokalak lortu ditugulako, Brasilgo merkatuan erakusteko. izan ere, lantalde bat dugu, 3 gerente komertzial eta arduradun tekniko bat, denak proiektua aurrera ateratzeko gogoarekin, eta beste merkatu batzuetan esperientzia handia dugulako eta konfiantza gure produktuen kalitatean.

Laburbilduz, Brasilen atzerriratuta bizitzea esperientzia pertsonala izaten ari da niretzat, une zailekin eta une zoragarriekin, baita egundoko erronka profesionala ere erakunde osoarentzat, baina konfiantza dugu erronka horren aurrean saiatuta eta arlo komertzialean bultzada handia emanda aurrera ateratzeko gai izango garela.

Etxera deitzeko unea da: **Brasil o país mais grande do mundo!!!**

Kooperatiba Osasungarria

1. zatia



XXI. mendeko kooperatibak aldatu egin dira, eta hori gertatu da lehiakorra eta konplexua izateaz aparte kudeatzeko modu berriak eskatzen dituen merkatu honetan egon diren aldaketa ugari erantzuteko. Kooperatiba Osasungarriaren ideia hobetzeko eta bereizteko aukera berri gisa jaio da, bai barruko kudeaketarako bai bere irudirako eta merkatuko zein lehiakideen aurreko proiektiorako.

Kooperatiba Osasungarriaren marka funtsezkoa da gaur eguneko egoera ekonomikoan eta gurea moduko lehiakortasun handiko merkatuetan.

Bereizteko eta hobetzeko bide berriak aurkitu beharra dago, ez bakarrik jarraitu ahal izateko, garatu ahal izateko ere bai.

Zer espero dugu XXI. mendeko kooperatibatik?

Segurtasun eta prebentzioarekin lotutako neurri guztiak betetzeaz aparte, bazkide eta langileei lana eta familia uztartzeko aukerak ematea espero dugu, bai eta arazoizko ordutegiak bultzatzea, Osasuna ereduekin predikatzea, enpleguak zein berarekin harremanetan dauden interes taldeak heztea eta haien artean lan giro egokia bultzatzea ere.

Kooperatiba osasungarriko bilakaera bazkide guztiak hasiera-hasieratik inplikaturatu egin beharko litzateke, bazkideei azalduta norantz jo nahi den eta proiektuan partaide sentiarazten eta, bide batez, partaide izateagatik harro sentiarazten.

Kooperatiba osasungarriaren ideia Gizartearekiko Arduratsu den Kooperatibaren kontzeptu zabalago baterantz aurreragiteko alde zaurretik egin beharreko ezinbesteko urratsa da. Zentzu horretan, lehenengo kooperatibarekin zuzenean edo zeharka harremanetan dauden profesionalen osasunaren eta ongizatearen zaintzaz arduratu behar gara. Kooperatibek asko egin dezakegu pertsonen ongizatearen alde, ez bakarrik gure produktu edo zerbitzuen bitartez, gure bazkide eta langileekin dugun harremanaren, gure politiken eta ingurunearekin eta Gizartearekin dugun elkarreraginaren bitartez ere bai. Lehen esan dugun moduan, enpresa osasungarriaren kontzeptuan gai hauekin lotutako alderdiak sartzen dira, besteak beste: langileen ongizatea, pertsonen garapenarekin lotutakoak, bizimodu osasungarriko estilo eta ohiturak eta ingurumenaren errespetua.

Zer da kooperatiba osasungarria izatea eta zergatik orain?

Zailtasun ekonomikoak dauden garaietan egon ohi da bizirik irauten eta

lehiari aritzen lagunduko diguten aldagai berriak aurkitzeko premiarik handiena.

Kooperatiba bati Enpresa Osasungarriaren eredua aplikatzen badiogu, horrek lagundu egingo digu merkatu egoera zailei indarrez eusten, lanaren antolaketa erraztu eta gure bazkide eta langileen ongizatea bultzatuko duelako. Sistema hau abian jartzea kooperatibaren organoetatik etorri behar den erabaki estrategiko bat da, eta aplikazio horren emaitzak bazkide guztiengan nabaritu behar dira.

Enpresa osasungarriaren eredua kooperatiba batean aplikatzeak onura garrantzitsuak ekar ditzake, esaterako hauek: langileak osasuntsuago, motibatuago eta pozikago egotea, langileak kooperatibako partaide sentitzeagatik harro egotea, talentua kooperatiban geratzea, laneko giroa hobetzea, kooperatiba erakargarria izatea beste profesional batzuentzat eta talentu berriak erakartzea, absentismoa eta pertsonen errotazioa gutxitzea, istripu tasa murriztea, gaixotasun profesionalak, arazoak eta lanarekin lotutako gaixotasunak gutxitzea, estresa gutxitzea, irudi korporatiboa hobetzea langileek beraiek, bezeroek eta hornitzaileek enpresari buruz ematen duten irudiaren bitartez, eta sektorean eta gizartearen barruan erreferente bihurtzea. Arrazoi horiek guztiak direla eta, kooperatiba batean enpresa osasungarriaren eredua aplikatzea oso estrategia baliotsua da lehiakideen aldean bereiziak izateko. Eta beharrezkoa da hori erakundeko kide guztientzat onuragarria den aldaketa honen benetako garrantziaz konturatzen diren pertsona arduratsuen esku egotea. Hitz batean, kooperatiba osasungarri batean, bazkideen ongizatea eta osasuna bere balioen funtsezko zatia izan beharko lirateke, eta horiek gidatu beharko lituzkete eguneroko zereginetako portaerak, ekintzak eta erabakiak. Ez da nahikoa laneko osasun eta segurtasunarekin lotutako legezko arauak betetzearekin; kontzientzia eta praktika onak ere egon behar dira, denon ongizatea eta osasuna bultzatu, sustatu eta zaintzeko.

Eredu honek, Kooperatiba batean aplikatuta, dakartzan onurak.

- **Langile osasuntsuagoak, motibatuagoak eta pozikago.**
- **Partaide izateagatik harro egotea.**
- **Talentua kooperatiban geratzea ahalbidetzen du. Laneko giroa hobetzea.**
- **Talentu berriak erakartzen laguntzen du.**
- **Absentismoa eta pertsonen errotazioa gutxitzen du.**
- **Istripu tasa, gaixotasun profesionalak, eta lanarekin lotutako arazoak eta gaixotasunak murrizten ditu.**
- **Estresa gutxitzen du.**
- **Kooperatiba erreferente bihurtzen da sektorean eta gizartean bertan.**

ULMA Fundazioaren ekimen proposamenak 2013

- 1 praktika onen bidea.** Enpresa Erantzukizun Sozialarekin lotutako praktika onak azaltzeko eta partekatzeko gunean.
- 2 eguneko denbora nola antolatu – hitzaldia.** Lan eguna optimizatzeko modua eta eguneroko zereginak antolatzeko modua estresa minimizatzeko.
- 3 baratz zaintzako ikastaroa.** Nola sortu mini baratze bat etxean.
- 4 pintura lehiaketa bazkide eta langileen seme-alabentzat.** Pintura lehiaketa honen V. edizioa, etxeko txikientzat.
- 5 argazki lehiaketa.** Argazki lehiaketaren VIII. Edizioa, ULMAko bazkide eta langileentzat.
- 6 Illunbera irteera.** Illunbera irteera bat, saskibaloiaz gozatu nahi duten ULMAko bazkide eta langile guztientzat eta beraien etxeko guztientzat.
- 7 ekintzailtza programa gazteentzat.** Gure gizartean ekintzaile izateko gogoia bultzatzeko programa, gazteei zuzenduta.
- 8 merchandising solidarioa.** Kolaboratzaile eta bisitan datozenentzako opariak izaera solidarioarekin.
- 9 musika tailerra haurrentzat.** Musika tailer teoriko eta praktikoa, haurrentzat zuzenduta, gurasoak ondoan dituztela.



>> Aurreko urteetako ekimenei dagozkien irudiak

ERRETIROAK: 2013ko urtarrilaren 1etik apirilaren 30era arte

