

Begira



ULMA

2008ko maiatzak // 17 zk



**Familia ugariaren erreportajea:
Andrés Zubiagirre ULMAko bazkidea**

aurrez aurre



Ana Agirre
*Eusko Jaurlaritzako
Industria, Merkataritza
eta Turismoko sailburua*

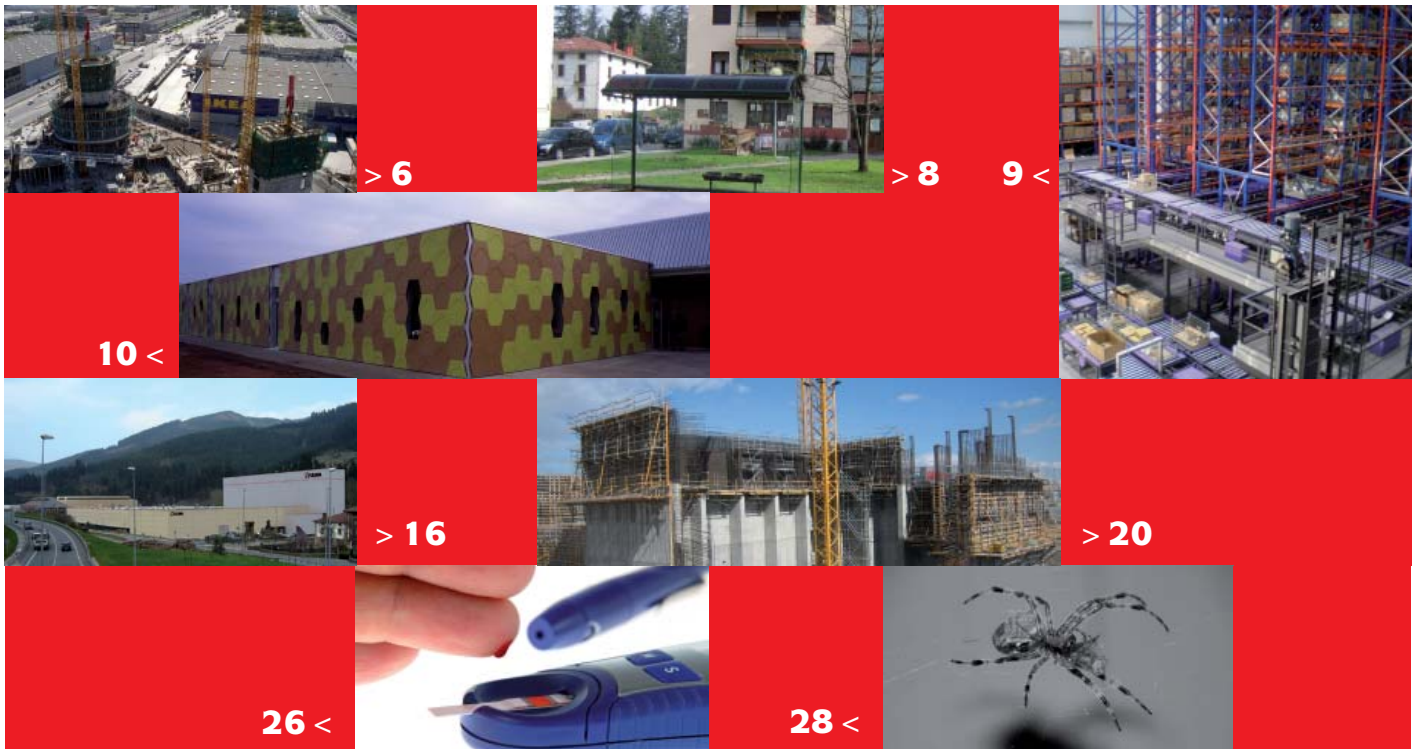
erreportajea



EPC-Project jaio da,
*ULMA Piping
Negozioaren jarduera
berria*

Aurkibidea

17 zk • 2008ko maiatza



3 > HIZPIDEA...: 2008, urte zaila. **4 > ALBISTEAK ETA GAUR EGUNGO GAIAK:** Bartzelonako Fira Dorreetako obra ULMA Construccionez egin du, eta Brasilgo eraikuntza elkarte bateko 40 kidek baino gehiagok bisitatu dute. Oñatiko udalak eta herriko enpresek garraio publikoko zerbitzu bat sustatu dute udalerrian bizi diren langileentzat. ULMA Handling Systemsek PROINSaren barne logistika robotizatzeari ekin dio. ULMA Hormigón Polímerok Fatxada Aireztatuko sistema berritzailea aurkeztu du, hexagono formako plakekin eta barne baxuerliebeko pentagono egiturarekin. **14 > AURREZ AURRE:** Ana Agirre: Eusko Jaurlaritzako Industria, Merkataritza eta Turismoko sailburua. **16 > ERREPORTAJEA:** EPC-Projektua jaiotako da, ULMA Piping Negozioaren jardura berria. **18 > GUTARREN ARGAZKIAK ETA HISTORIAK:** Andrés Zubiairre, familia ugaria. **20 > ERREPORTAJEA:** ULMA Construcciónek 15 lan baino gehiago 2008ko EXPO ZARAGOZAn. **24 > ZER DERITZOZU?** **26 > ALBISTE OSASUNGARRIAK:** 2020. urteko epidemia: diabetesa. **27 > ASTEBURURAKO TXANGOAK:** Lord Johnen gotorlekua; Pasaiaiko portuaren mendeko lurraldea. **28 > AGENDA ETA IRADOKIZUNAK.**

Urtearen garai hauetan eta Kooperatiben Batzar Orokorren atarian, aurreko ekitaldiko balantzea egiteko moduan gaude, bai eta 2008ko lehenengo zatian aurkitzen ari garena aurreratzeko ere.

Ekitaldiaren hasiera aurreko ekitaldiak bezain ona eta dinamikoa izan bazen ere, 2007a gogoratuko dugu Estatu Batuetako krisi finantzarioaren eraginengatik eta higiezin sektoreak Espainian izan duen moteltzearengatik, oso hilabete gutxitan ingurune makroekonomiko globala erabat aldatzea ekarri dute eta.

Hala eta guztiz ere, lasai asko esan dezakegu 2007a oso urte ona izan dela maila guztietan; izan ere, urte osorako egindako aurreikuspenak gainditu dira bai negozio zifretan bai errentagarritasunari eta lanpostu sorrerari dagozkionetan ere. ULMA Taldeak 772 M €-ko salmenta sendotuak lortu ditu,

zehar egin eta sortu den Cash Flowarekin estalita gelditu diren 150 M€ baino gehiagoko inbertsioetan islatuta gelditzen den errekorra alegia.

2007. ekitaldian zehar aurreko urteetako dinamikarekin jarraitu da lanpostuak sortzeari dagokionean, eta, horrela, ekitaldiaren amaieran ULMA Taldeak 4.461 langile zituen, aurreko ekitaldia baino 765 langile gehiago. Bazkide kooperatibistak langilego guztiaren % 77 izatera heldu dira.

Bestalde, 2007an ere honako gertaera garrantzitsuak izan ziren: Packagingo Teknologia Zentroaren, ULMA Taldeko Sustapen Zentroaren eta DDCCen instalazio berrien inaugurazioak, bai eta Legazpin martxan jarritako planta berria, ULMA Precinoxen sustapena hartuko duena. ULMA Piping negozioak bere instalazioak handitu eta berrantolatu ditu, bertan EPC Projects-en

Taldearen salmenta guztien %52 alegia.

2008an, nazioartekotze proiektuen finkapenak eta inbertsioen programek jarraituko dute izaten Taldearen jardueraren ardatz nagusiak, haiei esker eutsi ahal izango baitzaio aurreikusitako garapenari. 2008rako 190 M€-ko inbertsioak aurreikusita daude, batez ere nazioarteko enpresak sendotzeko eta produkzio ahalmen berriak areagotzeko erabiliko direnak. Horien artean, azpimarratzekoak dira altzairugintza eta enkofratuen jarduerak kokatzeko eraikitzen hasi den ULMA eraikuntzaren lantegi berria (30.000 m²) eta Nekazaritza negozioaren produkzio lantegi berria. Horretaz aparte, 2008an ere ULMA Piping-en inbertsio berriei ekitea eta ULMA Packaging-en Errumaniako produkzio instalazio berriak eraikitzen bukatu eta martxan jartzea aurreikusita daude.

Bukatzeko, eta oraingoan ere, eskertu



2008, URTE ZAILA

TXOMIN GARCÍA. ULMA Taldeko Zuzendari Nagusia.

urtearteko hazkundera %16 izan delarik.

ULMA Taldearen nazioarteko salmentak %30 igo ziren; guztira, 350 M€ lortu ziren, salmenta guztien %42 alegia. Dударik gabe, nazioartean okupatzen dugun lekua hobetzeko asmoz urtetik urtera egiten ari garen ahaleginei esker eta horrek dakarren arriskuaren dibertsifikazioarekin, eraikuntzaren sektoreak Espainian izan duen beherakada itzelak espero baino kalte txikiagoak eragin ditu gure jardueran. Ekitaldiaren itxieran, ULMA Taldeak 40 enpresa filial zituen atzerrian, eta bertan 1.728 pertsonak egiten zuten lan. Ekitaldian zehar, Portugaleko, Errumaniako, Errusiako eta Poloniako filialak sartu dira Packaging negozioan, eta Mexikokoa, berriz, Eraikuntza negozioan. Eraikuntza negozioak Polonian, Italian eta Txinan zituen produkzio filialei, Brasilen hasitako ontziratze makinaren fabrikazioa eta Packaging negozioak Errumanian abian jarri duen produkzio lantegia gehitu behar zaizkie.

ULMA Taldearen emaitza bateratuak joan den urtekoak ia duplikatu egin dira. Emaitza horiekin, esan dezakegu atal honetan ere errekor historikoa lortu dela, Taldean garatzen ari garen hazkunde eta garapen politikak berresten duen eta, neurri batean, ekitaldian

sustapen berriari eutsiko dioten produkzio linea berriak kokatzeko. Gestio Ereduaren atalean, azpimarratu behar da ULMA Handling Systems-ek Euskalitek ematen duen zilarrezko Q eskuratu duela.

2008ko ekitaldiari dagokionez, eta kontuan hartuta jada ekitaldiaren heren bat igaro dela, esan dezakegu 2008an ekonomia globala orain dela hilabete batzuk aurreikusten genuen baino motelago hedatuko dela, agian AEBetan egon daitekeen atzeraldiaren beldur garelako, eta ez horregatik bakarrik, kreditu merkatuetako zailtasunengatik eta petrolioaren eta jakien prezio altuek eragindako inflazioaren gorakada nabarmenagatik ere bai. Horrela, urte hasieran munduko ekonomiaren etorkizuna modu ezkorrago batean ikusi izan da, dolarrak galera gehiago izan dituelako eta euroa indartu egin delako. Horrekin guztiarekin negozioak garatzeko zailtasunak areagotzen ari dira, eskari zorroaren urte hasierako egoera ona izan bada ere, eta ekitaldiak aurrera egi ahala aurreikusitako hazkunde erritmoei eusteko tentsioak egongo direla espero da.

Hala eta guztiz ere, ULMA Taldeak, 802 M €-ko salmentak izan ditu guztira, urtearteko %11ko igoerarekin. Igoera horri eusteko, 421 M €-ko salmentak aurreikusten dira nazioartean,

beharra daukagu gure pertsona guztien dedikazioa eta konpromisoa, haiengatik ez baltiz ezinezko bailitzake orain egiten ari garen Batzarretan hain emaitza pozgarriak aurkeztea. Konpromisoa, esfortzua eta ilusioa, gure garapenari eusteko ezinbesteko ditugun oinarriak, bereziki hain zailak diren une hauetan. Eskerrik asko guztioi.

***“Nahiz eta urtea zaila izan,
gure emaitzak
oso onak izan dira
2007ko urtean”***

Portalde, ULMA Taldearen intranet berria, erabiltzaile guztientzako zabalik joan zen apirilaren 14tik

Apirilaren 14tik, Portalde irekita dago ULMA Taldeko erabiltzaile guztiontzat. Intranet berriak Langilearen Atariaren kontzeptu parte hartzaileago eta interaktibo berri baterantz jo nahi du, bazkideekin eta lankideekin lankidetzeta eta elkarreragin handiagoa lortzeko, intranet baten berezko funtzionaltasuna eta operatibotasuna galdu gabe. Portalde oso erraz sartzen da. Momentuz, nabigatzailean <http://portalde.ulma.com> helbidea idatzi eta norbera identifikatu behar da. Erabiltzailearen profilaren arabera, intranetean argitaratutako informazio desberdina eskuratu ahal izango da, eta, identifikatzeko, gure erabiltzaile izena eta pasahitza idatzi besterik ez da egin behar (ekipoan sartzeko bezala); dena dela, gogoratu, erabiltzailearen aurretik beti gure negozioaren domeinua ipini behar da: `carretilas\erabiltzaile_pertsonala` (ULMA Orga Jasotzaileetako erabiltzaileak), `construccion\erabiltzaile_pertsonala` (ULMA Construcción eta ULMA Agricolako erabiltzaileak), `packaging\erabiltzaile_pertsonala` (ULMA Packagingeko erabiltzaileak), `UHS\erabiltzaile_pertsonala` (ULMA Handling Systemseko erabiltzaileak), `ulma\erabiltzaile_pertsonala` (Zerbitzu Zentraletako erabiltzaileak), `ulmapiping\erabiltzaile_pertsonala` (ULMA Pipingeko erabiltzaileak), `ulmapolimero\erabiltzaile_pertsonala` (ULMA Hormigón Polímeroko erabiltzaileak). Portaldek ULMA Talde osorako tresna baliagarria izan nahi du eta, horregatik, intranet berriari aurkituko ditugun eduki eta informazio guztiak erabiltzailearentzat pentsatuta eta horri zuzenduta daude, eskatzen duen informazio guztia eskuratu ahal izan dezan: albisteak, gaur egungo kontuak, informazio instituzionala, prestakuntza gaiak... Portaldek, gainera, Taldeko batzorde eta organoetarako lankidetzarako tarte bat ere badauka. Horrez gain, Portalde txoko interesgarriak aurkituko ditugu, esaterako, Osasun txokoa, geure burua zaintzeko eta hobeto sentitzeko aholkuekin, erretiroari buruzko zalantzak argitzeko gune bat, iritsi berriei harrera egiteko tarte bat, etab. Portalde iritziei garrantzia eman eta kontuan hartzen dira, horixe baita guztion artean lan ingurune hobea egiten parte hartzeko modurik onena: gaurko gaiak eta alderdi interesgarriak buruzko zuen ideien eta iradokizunen zain gaude eta, horregatik, Portalde hainbat bide moldatu dira zuen ekarpen guztiak jaso ahal izateko. Portalde sartu, ezagutu, informatu eta parte hartzera animatzen zaitugu!



ULMA Piping

ULMA PIPINGEK KONTRATU HANDI BAT ITXI DU BECHTEL AMERIKAR INGENIARITZAK ETA TECHNIK FRANTZIARRAK OSATUTAKO ABEE-AREKIN, SAUDI ARABIAN GAS PLANTARIK HANDIENA EGITEKO PROIEKTURAKO 20.000 BRIDA HORNITZEKO.

Joan den otsailaren 27an, ULMA Pipingek, EPC PROPECT izeneko bere negozio unitatearen bidez, oso kontratu garrantzitsua lortu zuen BECHTEL ingeniariarekin (Ingalaterran, amerikar ingeniariak Europan duen egoitza nagusia) eta TECHNIP Italiarekin. Gaur egun, Bechtel eta Technip mundu mailako 5 ingeniari-tza garrantzitsuenetakoen artean daude, petrolio, gas eta energi sorkuntzako plantetarako proiektuen sektorean. Megaproiektuaren izena KHURSANIYAH GAS PLANT, eta BECHTEL UK eta TECHNIP ITALIA osatutako ABEE/JOINT VENTURE bat ari da garatzen, giltza eskura erako modalitatean (EPC, ingeniari-tza-erosketa eta eraikuntza jarduerak osorik betetz). Plantaren jabea SAUDI ARAMCO da, hau da, saudi gobernuaren enpresa bat, eta planetan petrolio erreserbarik handienetakoen baten jabea. Proiektuaren %95 dagoeneko osatua dago eta, ULMA Pipingek bertan sartzea lortu izanak, proiektua zuzen gauzatzen bada, asko lagun dezake mundu mailako ingeniari-tzeekin jarduteko negozioan ULMA kokapen egokian jartzen. Bezeroak entregatzeko exijitu duen epea 6 aste da, eta ULMA izan da epe horrekin konprometitzeko ahalmena izan duen hornitzaile bakarra. Ezinbestekoa da proiektua adostutako epean entregatzea, briden horniduran edozein atzerapen gertatuz gero planta martxan jartzea gerora baitaiteke, eta horrek milioi askoko galerak ekarriko litzioke plantaren operadoreari.



ULMA Hormigón Polímero



ULMA HORMIGÓN POLÍMERO 2008KO MADE EXPO AZOKAN PRESENTE. ULMA Hormigón Polímerok Milanen otsailaren 5etik 9ra egin den MADE EXPO Azokaren lehenengo edizioan parte hartu du, eta ULMA Hormigón Polímerok Italian duen banatzaile nagusia den ORVEGen bidez egon da erakusketan. Azokan Kanalizazio linearen produktuen nobedadeak aurkeztu dira: hormigoi polímerozko kanal linea berria, %2,5eko maldarekin, eta HYDRO kanalen gama. MADE EXPO (Milano Architettura Design Edilizia) urtero antolatuko da, SaieDue-ren eta BuildUp-en arteko elkarketatik sortu da, nazioarteko publikoari eskaintza zabal eta kalitatekoa eskaintzeko helburuarekin, arkitekturaren eta eraikuntzaren arloari dagokionez. Lehenengo edizioan, sektoreko 1.500 enpresak baino gehiagok hartu dute parte.

ULMA Agrícola

ULMA Agrícola kristalezko 2 berotegi instalatu ditu Itsasmendikoirentzat

ULMA Agrícola, Ammerlaan enpresa holandesarekin batera, VENLO motako kristalezko 2 berotegi instalatu ditu Itsasmendikoiren Derioko ikastetxean eta Zizurkilgo Fraisoron. Derioko instalazioak guztira 512 m² dauzka, 6,4 m zabal eta 40 m luze diren bi nabetan banatuta, eta Fraisorokoak, berriz, 384 m² dauzka, 6,4 m zabal eta 20 m luze diren 3 nabetan antolatuta. Bi instalazioetako garaiera 3,5 m da teilatuko erreteneraino, eta bi alboetan aireztapen zenitala dute. Ekipamenduari dagokionez, nabarmen daiteke pantaila termikoa/itzaletarako dutela, baita Microclimatic gamako kontrolatzaile klimatikoak ere, halaber ULMA Agrícola berak garatuak, berotegi barruko klima kontrolatu ahal izateko. Horrez gain, Derioko instalazioaren ezaugarria da barne banaketa bat daukala, bi hazkuntza eremu guztiz independente sortzeko. Kristalezko berotegiak instalatzeko lehenengo esperientzia hau oso positiboa izan da eta, hori dela eta, aurrerantzean Ammerlan eta ULMA Agrícola enpresen artean lankidetzeta gehiago izatea espero da, etorkizun oparoa duen merkatu tarte horretan proiektu gehiagori ekiteko.





ULMA Construcción

Bartzelonako Fira Dorreetako obra ULMA Construccionez egin du, eta Brasilgo eraikuntza elkarte bateko 40 kidek baino gehiagok bisitatu dute

Brasilgo ABCP-Asociação Brasileira de Cimento Pórtland elkarteke 40 profesionalak baino gehiagok osatutako espedizio batek ULMA Construcción Bartzelonako Fira Dorreetan egiten ari den obrak bisitatu zituen, joan den otsailaren 12an. Eraikuntza sektoreko adituen taldeak –ingeniariak, obra zuzendariak eta eraikuntza enpresetako gerenteak– Bartzelonara bidaiatu zuen, hainbat enpresaren lan egiteko era ezagutzeko, horien artean ULMA Construcciónena. Gaur egun egiten ari diren obra guztien artean honako hau aukeratzeko hainbat arrazoi izan dira: 120 m-ko altuera, forma ikusgarria, eta oso produktu bereziak erabiltzea eta egokitzea, horien artean sistema autoigokaria. Horrez gain, bi etxe orratzak funtsezko elementua dira Bartzelonako periferiako inguruan gertatzen ari den eraldaketa urbanistikoko handian, zehazki Gran Viako mugen inguruan. Fira Dorreak aipatu hiribidea zaharberritzeko planaren barruan sartzen dira, L'Hospitaleten barna, Bartzelonako Firako perimetroa zabaltzeko egitasmoan. Horrenbestez, 355.000 m²-rekin, Europako bigarren azokagunerik handiena bihurtuko da, Milanen eraiki denaren atzetik. Proiektu eta diseinu osoa Toyo Ito arkitektoaren ekarpena izan da, b720 Arquitectos etxeko Fermin Vazquezekin lankidetzan egina. Toyo Ito hainbat eraikin emblematikoren sortzailea da, horien artean Aluminiozko Etxea eta Haizearen Dorrea Japonian, edo Gavia Parkea Madrilen, eta oraingo honetan korear arkitektoak linea organikoetan oinarrituta planteatu ditu eraikinak, XIX. mendearen amaierako eta XX. mendearen hasierako modernismoaren ildotik. Obrak bisitatu nahi zituzten pertsonen kopurua, 40tik gora izanik, "erronka" handia izan zen logistikari eta segurtasunari dagokienez, sarbidea mugatuta baitzegoen. Ondorioz, talde txikiak osatu ziren, eta obrako bertako langileek egin zieten arreta, FCCkoek zein ULMA Construcciónekoek. Hori guztia egiteko ezinbestekoa izan zen Ignasi Serraima ULMA Construcciónek Bartzelonan duen ordezkari komertzialaren bitartekaritza, baita FCC eraikitzailearen jarrera ona ere, zehazki Gerardo Alvirarena, zeina Catalunya Edificaciones Ordezkaritzako obra zuzendaria den. Horrenbestez, taldeak bi etxe orratzak eraikitzeko prozesua aztertu ahal izan zuen, teknikarien ahotik zegozkien azalpenak entzuteaz gain. Bi dorreak Layetana Inmobiliaria sustatzailearen, FCC eraikitzailearen eta Metrópolis Taldearen proiektua dira, eta gutxi gorabehera 120 m garai izango dira. Bakoitzak bere eginkizuna beteko du: bat hotel bihurtuko da, eta bestea bulegoetarako eraikina izango da, 40.000 m² baino gehiagorekin. Bi eraikinak independenteak izango badira ere, ez dira horrelakotzat jotzen, osagarriak baitira, hau da, bata bestearen isla da. Bi dorreetako batek fatxada gorria izango du, eta bestearen barruko nukleoan proiektatuko da, baina kanpotik ere ikusiko da. Bien arteko lotura fisikoa zokalo handi batez gauzatuko da, eta bertan kokatuko dira merkataritza gunea eta aparkalekua. Hotela, 28 solairurekin, horietatik bi lur arrasetik behera, eta 300 logelarekin baino gehiagorekin, silueta berezi batez jasotzen da oinarritik gora. Oinak hirusta forma dauka, dagoeneko hauteman daitezkeen bi profil bihurriekin, eta horiek "mugimendu birakariaren" sentazioa eragin nahi dute. Uhindura hori dorreetaren goiko amaierako aldean burutuko da, eta lore ireki baten irudipena emango du. Biraketa efektua solairu batetik besterako azaleraren aldaketarekin lortzen da, 700 m²-tik 1.000 m²-ra aldatzen baita. Egituraren geometriaren egokitzapena ULMA Construccióneko talde teknikoak bideratu zuen, produktu zorroaren kalitatean eta egokikortasunean babestuta. Kasu honetan nabarmendu

behar da bi dorreetan erabili den sistema autoigokaria, beste eraikin batzuetan ere erabilia, esaterako, Madrilgo Sacyr-Vallehermoso Dorrean edo New Yorkeko One Bryant Parken. Euskarrirako egitura gisa, dorreetan erdiko ardatzaren forma zilindrikoa, zeinak 13 m-ko diametroa duen eta 40 cm-ko lodierako horma, barne plataforma batez eta kanpo kotsolen bitartez bideratu da, biak ala biak autoigokariak. Hormak enkofratzeko, berriz, ENKOFORM V-100 sistema erabili da. Bulegoen eraikinak hotelaren isla formalia izan nahi du. 25 solairurekin, eta beste 3 lur arrasetik behera dituela, prisma zeharrargitsu bat da, nukleo zilindriko bat duena. Fatxada kristalezkoa da, eta gorri koloreko barruko nukleoa ikustea ahalbidetzen du, bere dorre "bikiaren" erretratu gisa. Geometria laukizuzena lortzeko, 45 cm lodi den horma batez gain, ULMA Construcciónek hiru barne plataforma eta kanpo kotsolak planteatu ditu helburua lortzeko, horiek ere autoigokariak. Eraikin hauen garaierak altuerako lanak azkar, seguru eta kalitatez egin ahal izateko sistema bat eskatzen du. Hori dela eta, ULMA Construcciónek bere Autoigokari sistema erabili eta erabiltzen du, obraren hasieratik, hau da, lurpeko solairuetatik amaieraraino. Produktu horrek interes handia sortu zuen bisitarien artean, izan ere, teknikariek azalpen argia eman zieten mekanismoari eta funtzionamenduari buruz. Esaterako, hormigoizko bi nukleoak eraikitzeke, enkofratua garabia erabili beharrik gabe jaso daiteke, baita baldintza klimatikoak kontrakoak badira ere. Sistemaren produktibitatea eta errentagarritasuna segurtatuta daude, 6-7 eguneko solairu oso bat egitea lortzen baita. Autoigokariaren teknika sistema hidrauliko batean oinarrituta dago: sistemak multzoa automatikoki jasotzea ahalbidetzen du, enkofratuaren eta masten hurrenez hurrengo mugimenduen bitartez. Sistema horrek, hormetarako ENKOFORM V-100 formadun enkofratuako sistemarekin batera erabilia, bi dorre hauetan eskatzen diren garaiera handiko paramentu bertikalak egitea ahalbidetzen du. Igotzeko prozesu horretan guztian segurtasuna bermatuta dago. Bisita herriko jatetxe batean egindako senidetze bazkari batez amaitu zen; Familia Santuari ere bisita turistikoa egin zioten. Bisitariak, beraz, gastronomia katalana dastatu zuten, eta Gaudiren obra nagusietako bat ikusiz gozatu zuten. Ondorioz, ULMA Construcciónek Brasilen duen bezero zorroa mantentzea eta haztea espero du, lankidetzaren etengabea ekarriko duten harremanak sortuz. Gainera, eraikuntza teknika ezagutzeko aukera ematen du, herrialde hartan etorkizunean egin daitezkeen obratan aplikatu ahal izateko.



Bisitaren argazki oina, brasildar kideak obrako arduradunen ondoan.

ULMA Piping

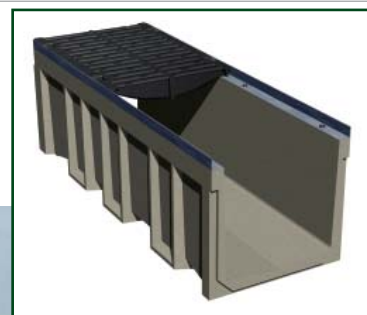
QATAR PETROLEUMEN HOMOLOGAZIOA EGUNERATU DA. Azken bezeroengan presente egoteko ahaleginean, orain dela gutxi Qatar Petroleumen homologazioa eguneratu da eta, ondorioz, ULMA FORJA S.COOP.ek aipatu petrolio etxeak onartutako enpresen zerrendan duen kokapena indartu da. Qatar gas natural likidotua (LNG) esportatzen duen herrialde liderretakoa da, munduan hirugarren herrialdea baita gas erreserbei dagokionez. Gaur egun hainbat proiektu daude martxan eta, kalkuluen arabera, datozen bost urteetan 57 bilioi dolar inbertituko dira.



ULMA Hormigón Polímero

ULMA Hormigón Polímero Espainiako karting zirkuiturik handienean izan da

ULMA Hormigón Polímero Alcañizko karting zirkuituan izan da, eta hori Espainiako garrantzitsuen eta Europa mailako onenetakoa da. ULMA Hormigón Polímerok kanalizazio linearen bidez parte hartu du proiektuan, ibilgailu astunak pasatzeko guneetarako diseinatu diren kanalak ipiniz: kanal horiek batez ere saretek esfortzu axial handiak jasan behar dituzten tarteetarako diseinatu daude, beren gainean maniobrak eta balaztatzeak egiten direlako. Kanalak alboetan altzairu galbanizatuzko profitez indartuta daude, iraunkortasuna bermatzeko. Karting Teruel probintzian dago, 2.049 luze da eta 19 bihurgune ditu guztira; bere diseinuari esker, luzatu edo laburtu egin daiteke, bertan jokatzeko den lehiaketaren arabera. Gainera, zirkuituak 25.000 m²-ko paddock bat dauka, eta 600 m²-ko eraikin bat zerbitzuarentarako. Alcañizko karting Alcañiz Motorren Hiria izeneko makroproiektuaren barruan dago. 350 hektareako azalerarekin –izena eman dion hiria baino handiagoa, beraz–, hirian 6 zirkuitu daude: autodromo bat, kartingeko bat eta lurreko lau.



ULMA Orga Jasotzaileak



MITSUBISHI BARRUALDEEN GAMA BERRITU DU. ULMA Orga Jasotzaileak negozioak MITSUBISHI barrualdeen gama berria aurkeztu du, timoi berriekin batera. PBS20N, PBR20N, SBV12-16N, PBV20ND, OPB20NT, OPBL10N eta OPB10NSF serie berriek kontrol ergonomikoagoa, direkzio zehatza, egonkortasun handia, ikusmen handia eta txasis sendoa eskaintzen dute, esfortzu gutxiagorekin. Finean, maila handiko prestazioak, produktibitate jarraitu eta eraginkorra lortzeko. Gamak eskaintzen dituen abantaila guztiez gain, timoi berriak biraketa erradio eta abiadura kontrol zorrotza eskaintzen ditu, diseinua eta iraupena hobetu dira -aluminiozko osagaien ondorioz-, mantentze lan gutxiago behar du, segurtasuna handitzen da -material erresistenteak erabiltzen direlako- eta, azkenik, ergonomia handiagoa ematen du. Gama berritzearen ondorioz, AC Motorrekin erabili ahal izango da, eta horrek eraginkortasun handiagoa ematen du, kontrol gehiago eta errazagoa, eta mantentze gutxiago; alegia, produktibitate handiagoa lortzen da. Mitsubishi gama etengabe eguneratzen denez, ULMA Orga Jasotzaileak negozioak lehen mailako orga jasotzaileak merkaturatzen ditu eta, horrenbestez, gure oraingo bezeroen zein bezero potentzialen beharrak ase ditzake, bai produktuari dagokionez, bai zerbitzuari dagokionez.

> **Albisteak eta gaur egungo gaiak**

ERRIOXAR AGINTARIEK ULMA PACKAGINGEN ZENTRO TEKNOLOGIKOA BISITATU DUTE.

Joan den urtarilaren 7an, errioxar agintariek ULMA Packagingen Zentro Teknologikoa bisitatu zuten, Errioxako Gobernuako Industria, Berrikuntza eta Enpleguko sailburua den Javier Erro buru zutela. Javier Erroren ondoan izan ziren Errioxako Garapen Ekonomikorako Agentziako (ADER) zuzendari gerentea den Florencio Nicolas eta Errioxako Zentro Teknologikoko zuzendaria. Aipatu Zentro Teknologiko horrek Kontserbaren Industrian espezializatutako egoitza bat dauka Calahorran, eta beste bat Naiaran, Haragi Produktuen Industriara zuzendua. Bisitariak Packaging Technological Centerren eta ULMA Taldeko Zerbitzu Zentraletan izan ziren. Bisitak izatera instituzionala izan zuen, eta PTCren eta Errioxako Zentro Teknologikoaren artean egin daitezkeen akordioak bilatu ziren, elkarrekin proiektuak egiteko. Aurki, ULMA Packagingek Errioxako Zentro Teknologikoko egoitzetan presentzia izatea aurreikusten da, bere ontziratze sistema baten instalazioaren bidez.

ULMA Packaging



ULMA Taldea

Oñatiko udalak eta herriko enpresek garraio publikoko zerbitzu bat sustatu dute udalerrian bizi diren langileentzat

Garraio publikoko zerbitzuak bi linea izango ditu, bi ibilbide desberdin egiteko eta, ondorioz, herrigunea eta GI-2630 bidean dauden enpresak lotuko ditu. Bi ibilbideak Olakua auzotik irten-go dira, eta bat ULMA Construcción, Fagor Industrial, Stadler eta Lana enpresetan geldituko da, eta bestea ULMA Packaging, ULMA Forja eta ULMA Polímorekin lotuko da zuzenean. Ekimena Udalak bultzatu du, Laneko Mugikortasun Plana osatzen duten enprekin batera: ULMA Polímero, Bidebarri, ULMA Piping, José M^a. Ezpeleta, ULMA Construcción, Fagor Industrial, Lana, Stadler, ULMA Packaging, Donika, ULMA Orga Jasotzaileak eta ULMA Handling Systems. Zerbitzua datorren ekainean martxan hastea espero da. Gaur egun hainbat elementu definitzen ari dira, horien artean txartelaren prezioa, finantzaketa... Ezarpenaren lehenengo fasean txandaka lan egiten duten langileengana joko da batez ere, eta, ekimenaren arrakastaren arabera, ordutegiak zabaltzeko aukera kontuan hartzen da, langile guztiengana iritsi ahal izateko, baita ordutegi malgua dutenengana ere. Oñatiko Udalak Laneko Mugikortasun Planetik abiatuta garatu den hausnarketa prozesuaren ondorioz erabaki du zerbitzu hau bultzatzea. Dokumentu horretan ondorioztatzen denez, Oñatiko enpresetako langile guz-

tien %60 herrian bertan bizi dira; horietatik 1.590 automobilean joaten dira lanera eta, batez ere, 3 kilometrotik beherako bidea egiten dute. Neurriaren helburua da Oñatiko langileen kolektiboaren barruan mugikortasun iraunkorra sustatzea, ibilgailu pribatuaren ingurumeneko eragina zein eragin soziala eta ekonomikoa murrizteko.



ULMA Handling Systems

ULMA Handling Systemsek PROINSAren barne logistika robotizatzeari ekin dio

PROINSA makina-erreminta fabrikatzen eta banatzen duen konpainia da, Gasteizko Jundizen du egoitza, eta biltegi berri bat egin du, logistikako azken teknologiaz hornituta. Instalazioak guztiz robotizatuta daude, eta horien diseinua eta inplementazioa ULMA Handling Systemsek egin du. Produktua biltegitzera eta eskaerak prestatzera zuzendutako sistema automatikoak 25.000 palet eta 6.500 erdipalet biltegitzera gaitasuna dauka, eta egunean 9.500 eskaera lerro prestatzeko ahalmena. PROINSAk hainbat arrazoi izan ditu instalazio berri hauek egiteko: alde batetik, bere bezeroen oinarria etengabe hazi da, gaur egun 5.000 salmenta gunetan kokatuta, eta egoera horrek inportazioak eta, oro har, jarduera handitzera behartzen du; beste aldetik, bere bezeroen oinarria neurri eta behar desberdinak dituzten dendaz eta banaketa katez osatuta dago eta, egoera horren ondorioz, gestio malgua eta dinamikoa behar da bere operazio logistikoak egiteko. Gaur egun, konpainiak ekoizpen lantegi bat dauka Shangain (Txina), eta handik datoz bere horniduren zati

handi bat; halaber, bere jarduera komertziala ere nazioartekotzen hasi da. Gaur egungo salmenten %10 Portugalgo eta Frantziako merkatuetara zuzentzen dira, eta ez du baztertzen Europako beste herrialde batzuetara esportatzen hastea. Konpainiaren negozio ereduaren oinarria banaketa katearen hornidura da, batez ere brikolaje eta burdin gauzetan espezializatutakoa, hori oso atomizatuta baitago Espainian; bere produktu aukera zabalaren ezaugarria da kalitatearen eta prezioaren arteko erlaziorik onena betetzea. Horrez gain, bere filosofia oinarritzen duen beste elementuetako bat da merkatuaren exijentziak aseko dituen zerbitzua ematea, eta horrek arrazoitzen du PROINSAk bere instalazio nagusietan eta logistikaren kudeaketan inbertsio hauek egin izana. ULMA Handling Systemsek bi fasetan gauzatu du automatizazio logistikoa. Lehenengoan silo bat egin du, 14.000 palet gordetzeko ahalmenarekin, eta bigarrena eskaerak prestatzera zuzendu da, 6.500 erdipaletekin, zeinak biltegi aurreko faseko 14.000 paletetara gehitzen zaizkien.



ULMA Piping

ULMA PIPING; ULMA FORJAREN IZEN KOMERTZIAL BERRIA. Azken 2 urteetan abiarazitako ekintza handinahien barruan, ULMA Forjak negozioaren izen komertziala aldatzea erabaki du, hau da, kooperatibarena berarena ere bazen izena aldatu du. Negozioak neurri hori hartzeko izan duen motiboa, batez ere, marketin ikuspegi berria ematea izan da, fabrikazioari ez hain lotua, EPC PROJECT dibisio berriak bultzatuta eta ingeniartzen bidezko salmenta kanalarekin. Fabrikatzailearen irudi hutsetik aldendu nahi du, eta bezeroen arreta ULMA Pipingek forjatik haratagoko zerbitzu zabalagoa eskaintzeko duen ahalmenera erakarri. Gainera, dinamismoaren sentsazioa ere adierazi nahi da. Berez errealitate bat dena transmititu nahi da, egindako inbertsio handiek erakusten dutenez. ULMA Forja fabrikatzailearen mentalitatea aldatzen ari da eta, horren orde, piping sektorean zerbitzu integrala ematen duenaren irudia eman nahi du. Negozioarentzat aukeratutako izena bere jarduera sektoretik dator, izan ere, hoditeriako osagaiak ekoizten ditu (pipe). Forjak ez du baztertzen komertzializazio lanak ere egitea, betiere eskaintza egin ahal izateko ezinbesteko baldintza bada. Azkenik, aukeratutako izena ingelesezko terminoa izateak oso oinarri argia du, salmenta guztietatik %95 nazioartean egiten baitira eta, gainera, piping terminoan sektorean asko erabiltzen da. Egindako inbertsio guztiek itxura asko aldatzeaz gain, ULMA Piping mentalitate aldaketa handia ere egiten ari da, merkatura begirako orientazio nabarmenarekin.



ULMA Hormigón Polímerok Fatxada Aireztatuko sistema berritzailea aurkeztu du, hexagono formako plakekin eta barne baxuerliebeko pentagono egiturarekin

ULMA Hormigón Polímerok Fatxada Aireztatuko diseinu berritzaile bat aurkeztu du, Pich-Aguilera arkitektura estudioak garatuta. Bartzelona probintzian, Terrassa herrian, Torressana haurtzaindegiko fatxadaren estaldura egin da, ULMAren Fatxada Aireztatuko sistemarekin. Obraren berezitasuna plaken hexagono forma da, baxuerliebean egindako barne pentagonoko egitura batez konbinatuta. ULMA Hormigón Polímeroko proiektu taldeak, Felipe Pich-Aguilera eta Teresa Batlle arkitektoekin batera, AZAL ikerketa proiektuaren barruan garatu zuen plaka berritzaile hori; orduan larru naturalei buruzko azterketa bat egin zuten, estaldura sortzeko nahi ziren forma, neurri, egitura eta erliebeak aurkitzeko; estaldura, gainera, espazioari eta forma organikoen egituraren elementuei egokitu behar zitzairen eta iraunkorra behar zuen. Terrassako haurtzaindegian gauzatu da egiazki AZAL proiektua: produktu berriarekin fatxada aireztatuko sistema bat garatu ahal izan zen, eta prototipoa, kokapena eta egiazko proiektuan ematen zuen emaitza aztertzea ahalbidetu zuen. Helburua eraikinak landaresi baten antza izatea zen. Horretarako, naturaren simulazio bat egiteko, hainbat erliebe, forma eta kolore aukeratu zituzten. Proiektu taldeak profil berezi bat diseinatu zuen, sistemari egokituia, plaka hexagonalaren formatu berria txertatu ahal izateko. Obra zaila bazen ere, fatxadaren instalazioak 20 egun baino ez zuen behar izan. ULMAren Fatxada Aireztatuko sistema koloredunak, haurtzaindegiari berezitasuna emateaz gain, portaera bioklimatiko egokia eskaintzen du. Fatxada Aireztatua sistema efizientea da,

zubi termikoak galaraziz eraikinen portaera hobetzen duena eta, horren ondorioz, energia asko aurrezten da, ingurumenaren iraunkortasunerako baldintza guztiak betez.



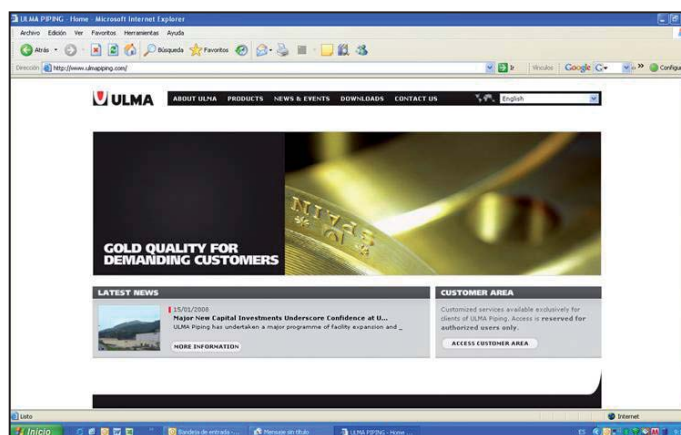
ULMA Orga Jasotzaileak

ULMA ORGA JASOTZAILEAK NEGOZIOAK BERE BANATZAILEEN SAREA DEITU DU BILBON. ULMA Orga Jasotzaileak negozioak sei hileroko konpromisoa bete zuen Bilbon, Euskalduna Jauregian, azaroaren 21-22-23an. Orduko horretan, konbentzioa irekitzeko, bezperan banatzaileei harrera egin zitzaion. Konbentzioan 2 zati izan ziren, informazioari buruzkoa eta prestakuntzari buruzkoa. Lehenengoan hainbat gai aztertu ziren, horien artean merkatuaren datuak, bezeroaren gogobetetze inkesta..., eta bigarrean prestakuntza ikastaro bat eman zieten, eta iradokizun eta kritiketarako tarte ere utzi zen. Horrenbestez, konbentzioa amaitzeko komertzialek hitzaldia eman zuten. Bilbon egindako egonaldian, gainera, bisita turistikoak ere egin ziren, banatzaileak Guggenheim bisitatzerara gonbidatu baitzituzten. Parte hartzaile guztiek adierazi zuten bilkura arrakastatsua izan zela, eta ULMA bezeroagana orientatzeko lantzen eta landuko duen ildo nabarmendu zuten, betiere bere banatzaileen sarearekin epe luzerako konpromisoa ezartzeko helburuarekin.

ULMA Piping

ULMA Piping web orri berria

ULMA Piping ULMA Forja negozioaren izen berria da, eta orain web orri berri bat atera du: www.ulmapiping.com. Web orria WEGETIT enpresak inplementatu du, PUBLIADK komunikazio enpresarekin koordinatuta, eta inplementazio hori egiteko jarraitu diren irizpideak honako hauek izan dira: antolamenduari eta diseinuari dagokienez, sinpletasuna, argitasuna eta informazioa eskuratzeko erraztasuna lehenetsi dira. Edukiari buruz, bi enpresa talde handitan partaide izatea nabarmendu nahi izan da, eta Negozioaren gaineko informazio argi eta samurra eman; gai horretan kudeaketaren oinarrian dauden balioen garrantzia azpimarratu da. Azkenik, aipatu behar da web orria merkatura zuzenduta dagoela nabarmen, eta bezero potentzialentzako oso orri baliagarria dela, bertako informazioa deskargatu eta salmenten departamentuarekin elkarreragin baitezakete. Oraingo bezeroek ere, lehen aipatutako aukeraz gain, beren eskaerei buruzko informazio guztia eskuratu ahal izango dute, eta fakturak, ziurtagiriak, stockak eta



beste hainbat informazio baliagarri lor dezakete. Zalantzarik gabe, kalitatearen aldeko jauzi handia da, ULMA Piping irudia eta, hedaduraz, ULMA Talde osoarena are gehiago indartzen lagunduko duena.

ULMA Agrícola



ULMA AGRÍCOLAREN BEROTEGI-IKASGELAK PRESOK BIRGIZARTERATZEKO.

Biodiversidad Fundazioak, Barne Ministerioko Espetxe Erakundeetako Erakunde Autonomoarekin lankidetzan, lorezaintzaren inguruko hainbat ikastaro antolatu ditu presoak birgizarteratzeko aldera. Proiektua garatzeko, ULMA Agrícolan hainbat berotegi-ikasgela egin dira, multikapera erakoak, polikabornato gardenez itxiak, eta aireztapen zenitala, pantaila termikoa eta itzaletarakoa, lan mahaia eta berogailuak dituztenak. Orain arte, espetxe hauetan instalatu dira berotegiak: Algeciras (Kadiz), Alcalá-Meco (Madril), Aranjuez (Madril), Palma (Balearrak), Navalcarnero (Madril) eta Segovia.

> *Albisteak eta gaur egungo gaiak*



ULMA Taldea

OSTEGUNETAN SOLASEAN... Joan den otsailan Ostegunetan solasean... ekimeneko hitzaldiak hasi ziren, Garagaltza auzoko 51n ULMAk duen auditorium berrian. ULMA Taldearen ekimen berria da hau eta, bere bitartez, bazkideengana eta langileengana gizarteko pertsona ezagunak beren ekarpenak egitera gerturatu nahi dira. Lehenengo hitzaldia Bruesa Gipuzkoa Basketeko lehendakaria den Miguel Santosek eman zuen, eta martxoaren 11n Naroa Agirre izan zen gure artean, Espainiako pertika jauziko gaur egungo plusmarkista, haurrei zuzendutako tailer bat egiteko. Irudian Miguel Santos, ULMA Taldeko zuzendari nagusi Txomin Garciari jokalarri guztiek izenpetutako elastiko bat emateko unean.

ULMA Agrícola

ULMA Agrícola energi soluzio iraunkorrekoproiektutan dihardu

ULMA Agrícola bi berotegi produktibo instalatu ditu "El Encin" finkan, biomasa bidezko berokuntzan oinarrituta. Aipatu finka Alcalá de Henaresen dago, eta Madrilgo Komunitateko Ekonomia eta Berrikuntza Teknologikoko Sailekoa den Madrilgo Landa, Nekazaritza eta Elikadura Garapenerako Ikerketa Institutuarena da. "Exploratu El Encin" proiektuaren bidez, hurbileko natur ingurunea eta nekazaritza ezagutarazi nahi dira, baita ere Institutuak berak nekazaritzako elikagaien eta ingurumenaren arloetan egiten dituen ikerketa lanak ere. Biomasa eguzki energetik datorren ondasuna da. Energi iturria den aldetik, hainbat abantaila eskaintzen ditu garapen iraunkorrari dagokionez, izan ere, hondakin organikoak eta inorganikoak deuseztatzea ahalbidetzen du. Gainera, energi iturri berriztagarria da, ez du kutsatzen, eta CO₂

emisioak murrizten ditu. Madrilgo Komunitateko ikastetxeetako ikasleek ingurumenari buruz sensibilizatzeko eta kontzientziazatzeko bisitak egingo dituzte finkara, eta helburua da ingurumena ondasun komuna dela erakustea, eta guztiok, hiritar garenez gero, etengabe hartu behar dugula kontuan. Horrez gain, finkan tximeletategi bat ere badago, eta hori ere, produkzio berotegiak bezala, ULMA Agrícolaeren multikapera erako berotegien egitura-rekin egina da; horren barruan bisitariak paseatu egin daitezke, eta Madrilgo eremuko lepidopteroen espezieen habitata eta zikloa ikus dezakete. Instalazio osoa Ekonomiako Sailak argitaratzen duen "Energiaren arloko proiektu esanguratsuak" izeneko urteko argitalpenean azalduko da.



ULMA Orga Jasotzaileak

APALATEGIAK, ULMAK PRODUKTU LINEA BERRI BAT ATERA DU. ULMA Orga Jasotzaileak negozioa, apalategien produktuen eskaintzaren barruan, karga astun eta ertaintetarako Biltegitratze Sistema berriak komertzializatzen hasiko da aurki (karga astunetarako metalezko apalategiak – paletizazioa, eta karga ertaintetarakoak – pickinga), lehen maila nazionalako fabrikatzaile marka batekin. Produktu linea berri honekin, ULMAk biltegitratzeko hainbat proiekturi erantzun die, eta aholkularitza emango dio bezero bakoitzari, neurri egindako logistikako proiektu pertsonalizatu baten bidez. Ondorioz, ULMA gehiago sartuko da mantentze lanean sektorean, eta gaur egungo bezeroengana zein bezero potentzialengana iritsiko da, segurtasun, kalitate eta lehiakortasuneko garrantia emanez. Etorbizunera begira hausnarketa sakon bat egin eta gero, eta mantentze lanean negozioarako aukerak daudela ohartuta, mugarrak berriak jartzea erabaki du eta, sinergiak aprobeztatuz, aurrera begira beste bide batzuk irekitzea hautatu du.

ULMA Handling Systems

ULMA Handling Systems-ek kontrolpeko tenperaturako logistikaren automatizazioan duen esperientzia erakutsi du 2008 cool chain-en



Konpainiak Danone eta Frioriz etxeentzat egindako proiektuak aurkeztu zituen profesional eta adituz osaturiko foro batean

ULMA Handling Systemsek 2008 Cool Chain urteroko 2. topaketan parte hartu du, eta bertara hotzeko eta/edo izotzeko inguruneetako automatizazio logistikoko profesional multzo handi bat bildu da. Iñaki Arriola ULMA Handling Systemseko zuzendari gerentea izan da jardunaldietan parte hartu zuten adituetakoa. Jardunaldietan logistikaren arloan garatzen diren praktikarik onenak aurkezten dira, eta hainbat kontzeptu azalerraten dira, horien artean kamera robotizatuen sistemak, eskaerak prestatzeko sistemak eta kontrolpeko tenperaturan egindako garraioak, trazabilitate osoa supply cool chain-ean... ULMA Handling Systemsek hotzeko eta izotzeko inguruneetarako automatizazio logistikorako sistema integralen diseinuari eta ezarpenari eskaini zion azalpena, eta, hitzaldia janzteko, Frioriz eta Danone etheen kasuak aurkeztu zituen. Zehazki, azken enpresa horrentzat, konpainiak Espainian azken urteetan elikaduraren sektorean egin diren automatizazio proiekturik garrantzitsuenetakoa garatu du. Proiektuaren ezagarrietako bat fabrikazio eta banaketa sistemak bateratzea izan zen, soluzio logistikoko handi bat sortzeko. DANONEren fabrikazio automatikoaren instalazioa garraiagailu eta transjasogailu sistema oso batez osatuta dago; horri esker, bufferizazioa egin daiteke, hau da, paketatze eta paletizatze sistemetatik datozen paletak pilatu egiten dira, eta aldi baterako hotz kameretan eta/edo bero estufetan biltegitratzen dira. ULMA Handling Systemsek kontrol sistema bat diseinatu zuen, prozesu guztiak eta tenperatura gestionatzen dituen, horren barruan produktuaren kalitatea eta paleten trazabilitate osoa, produkzioaren fase desberdinetan zehar.

DANONE produktuak banatzeari zuzendutako instalazioan, berriz, fabrikazio automatikoko instalaziotik datozen paletak jasotzen dira. Bi instalazioen arteko konexioa guztiz automatizatuta dago, eta ez da pertsonen esku hartzerik behar bidalketa gunera atera arte, kamioiak kargatzeko. Funtzionamendua ezin hobea izango dela segurtatzeko, dispositibo bat ipini zen, alde batetik, paletak produktotik bidalketa gunera zuzenean bidaltzeko, premiazko egoeretan eraginkortasunez erantzun ahal izateko. Beste aldetik, garraio sistema hasierako puntu horretan diseinaturik egoteak aukera ematen du, modu dinamikoan, palet bat hasieran emandako kokapenean gordetzea eragozten duen edozein gorabeherari erantzuteko. Ondorioz, nahiz eta ez den oso probablea, saihestu egiten da produkzio arlotik datozen paleten harreran kolapsoa gertatzea. Hotzeko logistikan espezializatutako foro honetan ULMA Handling Systemsek aurkeztu duen bigarren erreferentzia Frioriz galiziar konpainiarentzat egindako proiektua izan da: etxe horrentzat -25°-tan robotizatutako kamera bat garatu zuen. Beste abantaila batzuen artean, instalazio horrek biltegitratzeko ahalmen handiagoa ekarri du, produktibitatea handitzea, produktua hobeto kontserbatzea eta langileen lan baldintzak nabarmen hobetzea. Gainera, sistemak hozkailuko galeren bolumena murriztu du, eta eraginkortasun energetikoan eta finantzetan hobekuntza handiak ekarri ditu. ULMA Handling Systemsek soluzio garrantzitsuak garatu ditu, tenperatuaren erabateko kontrola bermatzen baitute -40°C-ra arte, eta, ondorioz, kamera robotizatuen diseinuan eta ezarpenean erreferentziako ingeniariak logistiko bihurtu da.

BA AL ZENEKIEN...

Datorren apirilaren 2an ULMA Precinoxen planta berria inauguratuko da, Legazpin, eta espero da Eusko Jaurlaritzako Industriako Sailburu Ana Agirre bertan izango dela.



“Euskadin berrikuntza errealitatea da”

Zein da euskal industriaren gaur egungo erradiografia, eta zer aurreikuspen eta lan ildo planteatzen dira Industria, Merkataritza eta Turismo Sailean

2008. urterako? Une honetan 2006-2009 Enpresa Lehiakortasun eta Gizarte Berrikuntzarako Planean ezarritako estrategia guztiak hedatuta daude, eta programa

eta tresna berriak guztiz operatibo egongo dira. Horien artean nabarmenduko nituzke Industria Partaidetzen Fondoa, Euskadi Informazioaren Gizartean Plan berria, Zientzia, Teknologia, eta Berrikuntzaren Plana, ekintzailearen ataria, enpresa eta taldeekin harreman estuagoa, atzerriko sarearen hedapena... ahaztu gabe aurtengo urtea erabakigarria izan daitekeela Neutroien Espalazio Iturriaren proiektuaren etorkizunari dagokionez.

Berrikuntza, errealitatea da Euskal Herrian? Zer pauso ematen ari dira arlo horretan? Innobasque bezalako erakunde bat sortzea izango da erreferentzia? Konbentziturik nago Euskadin berrikuntza errealitatea dela, eta errealitate horretan handinahiak izan behar dugu, eta kontziente izan behar dugu baita ere ezarritako helburuetarako denon ahalegina beharko dela. Duela zenbait urte lehiakortasun eta berrikuntza politika sozializatzeko lan handia egiten ari gara. Innobasque abian jartzeak funtsezko tresnak eskaintzen dizkigu eragileen arteko interakziorako eta berrikuntza enpresetara eta gizarte osora iristeko. Baina nik, batez ere, Jaurlaritzaren konpromisoa nabarmenduko nuke, berrikuntza irekiari buruzko kontzeptu berriekin, baliabide eta programa berriekin, eta baita ere baliabide gehiagorekin. Hori guztia, gainera, ezinezkoa izango litzateke lehendakariaren zuzeneko lidergoa egongo ez balitz: Berrikuntzaren aldeko Manifestua plazaratu zuen, eta 2008. urtea Euskadiko Berrikuntzaren Urtea izango zela deklaratu zuen. Ekimen eta tresna horiek guztiak erabakigarriak izango dira gure lehiakortasun eredua eraldatzeko eta, epe luzera, European berrikuntzaren erreferentzia izateko.

Zure Sailean teknologi parke eta zentroen aldeko apustu argia dago. Ildo horretan, nola baloratzen dira Oñatin hasitako proiektuak eta, zehazki, ULMA Taldean abiarazitakoak? ULMA garrantzi handiko traktorea da euskal industriari dagokionez. Gainera, gai askotan talde

Ana Aguirre

Eusko Jaurlaritzako
Industria, Merkataritza
eta Turismoko sailburua

Ana Agirre Bilbon jaio zen, Ataunen hazi zen eta, gaur egun, Gasteizen bizi da. Ez da oso elkarrizketa emate zalea, dioenez, erosoago sentitzen delako bulegoan lanean, baina Eusko Jaurlaritzan sailburu karguan lau urte eman eta gero ohitu egin da argazki eta kameretara. Irakurtzea du zaletasun, batez ere literatura femeninoa (Martin Gaitte, Dulce Chacon, Isabel Allende, Amy Tan...), nahiz eta Saileko karguak eguneko ordu guztiak hartzen dizkion eta, ondorioz, lasai irakurtzeko denbora askorik hartu ezin duen.

eredugarria da, eta nik horren barruan bereziki baloratzen dut barne ekintzailletza bultzatzeko konpromisoa, I+Garen eta ingurunearen garapenaren aldeko konpromisoa. Oso positibotzat jotzen dut ULMAren inguruan sortuko den garapen arlo berria, ingurune berean prestakuntza, ezagutza sortzea eta merkatuko aplikazioa elkartzen dituelako, eta eremu horien arteko harremana bilatzen duelako. Oso kontzepzio egokia da garatu nahi dugun eredu lehiakor berrirako, berrikuntzan oinarrituta, eta, ildo horretan, dagoeneko Jaurlaritzaren babesa dauka eta edukiko du.

gara, eta ezagutza pertsonengan gauzatzen da, ez gauzetan. Izan ere, erakundeek kapital intelektualaren eta emozionalaren lidergoa aktibo fisikoen gestioa baino askoz garrantzitsuagoa izango da. Uste dut guztiok militatzen dugula pertsonen diskurtsoan, baina beharbada teoriatik errealitateara oraindik ere tarte handi samarra dago. Ideia bat sustatu behar dugu, eta hori da erakundeak eratu behar ditugula zeinek badakiten gure produkzio sarearen zati txiki bat direla eta, bide horretan, kooperatibak aitzindariak izan daitezke eta izan behar dute, oro har gestio eredu aurreratua dutelako. Nire ustez, gure idiosinkrasiagatik, mugimendu hori gidatzeko moduan gaude, eta aukera handi baten aurrean gaude.

tasun ereduaren arriskua, hau da, pertsonengan oinarrituta ez egotearena, eta hain zuzen inplizituki horri buruz ari nintzen aurreko galderaren erantzunean ere. Hiru indar horien haizeak aldeko jotzen du, eta gu gustura sentitzen gara, gure estrategian esaten dugunez, proiektu partekatuen aldeko apustua egiten dugulako, lehiakortasun iraunkorraren eta pertsonengan oinarritutakoaren aldeko apustua. Aurrean dugun etorkizunean zaila izango da lehiakorra izatea eta aldi berean sozialki arduratsua ez izatea, baina gaur-gaurkoz, enpresaren arazo zehatzen aurrean, beti ez da erraza hori horrela ikustea.

Azkenik, datozkigun erronkei aurre egiteko prestatuta gaudela uste duzu?

Lehiakortasun Planari buruzko tarteko balantze bat egiten ari gara, eta esan behar dizut euskal industriaren emaitzak oso onak direla, bikainak esango nuke, ekonomiaz ari garela hori esaterik badago behintzat. Izan ere, ekonomiaz ari garela, gaur egun garrantzia daukana etorkizuna da, eta etorkizuna beti zalantzarria da, are gehiago azken seihilekoan gertatutakoa ikusi eta gero. Egonkortasun makroekonomikoak beti kezkatu gaitu, eta orain espero dugu nazioarteko lankidetzaren bitartez hori buru argi maneiatzen asmatuko dugula, funtsean globalizazioaren korrantea positiboa dela pentsatzen jarraitzen baitut. Beharbada gure itxaropenak moderatu egin beharko ditugu, baina euskal ekonomia ongi ari zaie erantzuten ingurunearen aldaketei, eta erantzuten jarrai dezake, aurrean dugun erronka kualitatiboki aldatzen ari bada ere.



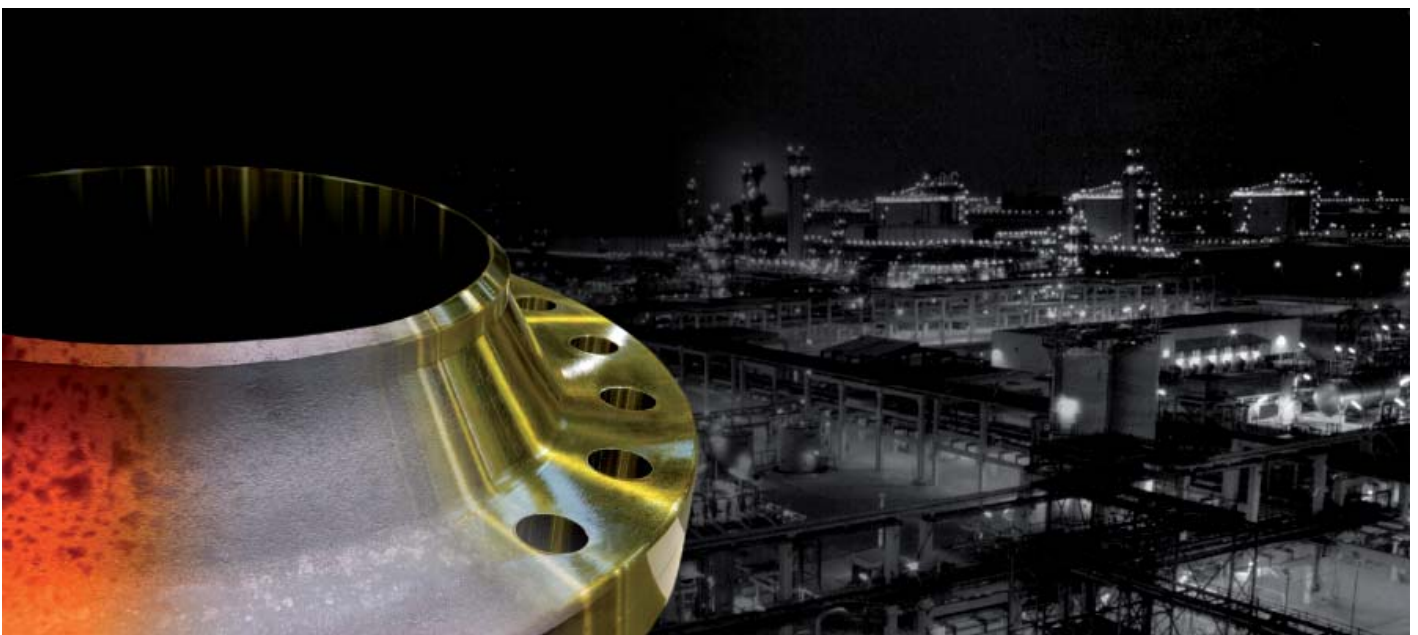
“Erakundeek kapital intelektualaren eta emozionalaren lidergoa aktibo fisikoen gestioa baino askoz garrantzitsuagoa izango da”

Ezagutza eta sormena funtsezkoak izango dira etorkizunean gure industriaren garapenerako. Benetan oihartzen gara alderdi humanoak eta sozialak gure industri errealitatearen barruan sustatu eta integratu behar ditugula? Nire iritziz, lidergoa, pertsonak eta horien arteko harremanak oso-oso alderdi garrantzitsua dira, eta horren menpe egongo da datorren hamarkadan lehiakortasunean arrakasta izatea. Ukiezinen eta ezagutzaren aroan sartzen

Ana Agirrek uste du euskal enpresak sozialki arduratsuak garela, edo oraindik bide luzea dugu arlo horretan egiteko? Zalantzarik gabe, ikusten den baino gizarte erantzukizun handiagoa dagoela uste dut, hau da, historian gertatzen den bezala, askok hitz lauz hitz egiten dute, horretaz jabetzen ez badira ere. Baina egia da baita ere erakusleho efektu bat badagoela eta, horregatik iruditzen zait borondatezko eredu baterantz jo behar dugula, bai, baina eredu garden baterantz, objektiboki errekonozitu eta baloratuko den eredu baterantz. Asmo onen gainetik, eta desberdintasun instituzionalak daukela jakinda ere, gizarte erantzukizuna hiru faktoretatik elikatzen da: gestioaren arriskua (gauza ikaragarriak ikusi ditugu, esaterako, Enron), merkatuaren arriskua (bezeroaren sentsibilitatea), eta lehiakor-

EPC-Project jaio da, ULMA Piping

Joan den 2007an ULMA Pipingek negozio jardura berri bat abiarazi zuen, EPC Project izenarekin. Negozio jardura berria munduko ingeniartza nagusiei briden hornidura zuzenean egitea da. Zehazki, ingeniartza horiek giltza eskura erako proiektuak egiten dituzte, sektore hauetan: PETROLIOA-GASA-PETROKIMIKA-MEATZARITZA eta ENERGIA SORKUNTZA. Horrenbestez, ULMA Pipingek helburu bikoitz bat lortu nahi du: alde batetik, hazten jarraitzea, merkatuarentzat eskaintza lehiakorragoa eta erakargarriagoa sortzeko, eta, bestetik, merkatu horretan bereizkuntza eta espezializazioa bilatzea. Ingeniartza gehienek mundu mailako ezarpena dute, eta dagokion plantaren EPC (Engineering-Procurement & Construction) jarduerak egiten dituzte, aurrekontu itxiko modalitatean. EPC-Projecten helburua gaur egun eskaera handia duen merkatu tarte horretan sartzea da, izan ere, energiaren sektorea boom handia ari da izaten mundu mailan; horri lotu behar zaio gaitasuna duten eskaintzaile gutxi izatea; ingeniartzen politika bolumen handiko proiektuetan zuzenean fabrikatzailearekin batera lan egitea da, banatzaileak, handizkako saltzaileak eta beste bitartekari batzuk saihestuz. ULMA Pipingek banaketaren arloan duen lidergoak abiapuntua bikaina izatea dakar. Ingeniartzeekin lan egiteko inbertsioak egin beharko dira bezeroen eskakizunak betetzeko instalazioei/makineriari dagokienez (produkzio gama handitzea) eta antolamenduari dagokionez, barrura begira zein kanpora begira. Inbertsioak oso aurreratuta daude eta, ondorioz, enpresaren fisionomia ere nabarmen aldatzen ari da. Antolamenduari dagokionez, adierazi behar da proiektu handinahi honen ondorioz Oñatiko langile taldea 71 pertsona gehiagorekin handitu beharko dela. Beste herrialde batzuetako ingeniartzeekin proiektuak garatzeko arazoan ondorioz (kultur desberdintasunak, ordutegi aldaketak, distantziak), harremanak eta zerbitzuak garrantzi handia dute halaberrez, "gure bezeroen arnasa sentitu nahi dugu", eta, horregatik, atzerriko sare komertzialaren arloan egindako lana oso zabala izan da: 2007. urtean ULMAk JAPONIA, KOREA, FRANTZIA, INGALATERRA, MEXIKO eta IRANen agenteak kontratatu eta munduan duen presentzia indartu du.



ng Negozioaren jarduera berria

INBERTSIOAK

Inbertsioen proiektuak, eta hori Eusko Jaurlaritzak 2,9 milioi euroko diru laguntza batez errekonozitu du, Proiektu Estrategiko gisa, EAEn 2007-2010 aldian inbertsio handiak egitea aurreikusten du instalazio eta makineriarako, I+Grako eta 71 lanpostu sortzeko, aurreko puntuan esan denez. Inbertsio plan horrekin (35 milioi euro 2010era arte), ULMA Forjak jauzi handia egin du produktuen katalogoan, merkatuari bere ahalmena eskainiz: 60" arteko bridak karbono altzairuan, aleazio altzairuan, altzairu herdoilgaitz austenitikoan eta burdin altzairu austenitikoan.



Gaur egun, ULMA Pipingek lehiatzeko dituen aukera nagusien artean dago planta espezializatu bat edukitzea, zeinean briden eta elementu osagarrien forja prozesuak zein mekanizazioak egiten diren. Manipulazio robotizatu eta multietazio transferitu bat dituen forja bat dauka, prentsa mekaniko mo-

dernoak, CNCz eta manipulazio robotizatuz hornitutako mekanizazio linea aurreratuak... ULMA Pipingek petrolioaren industriako konpaini nagusien ezagutza eta homologazioa dauka, horien artean SHELL, EXXON-MOBIL, DOW CHEMICAL, SAUDI ARAMCO, K.O.C., BP, REPSOL-YPF, CHEVRON, PDVSA, QA-

TAR PETROLEUM, etab., eta hori da enpresaren garantia nagusietakoa. Filial propio bat dauka Venezuelan, eta harreman handia dauka bere banaketa sarearekin; horri esker, kontinente guztietako 70 herrialde-tara baino gehiagotara irits daiteke. Bere salmenten %95 baino gehiago atzerriko merkatura zuzentzen dira.

Erreferentziak

2007. urterako hainbat helburu kua- litatibo planteatu ziren, horien artean mundu osoan lehen mailako ingeniaritzako 4 erreferentzia lortzea eta, ba- tez ere, erakundea prestatzea proiektuen negozioari erantzun ahal izateko. Ildo horretan, balantzea oso positi- boia izan da, izan ere, ingeniaritzetan eta proiektuetan lehen mailako 7 es-

kaera lortu dira, horien artean TOYO ENGINEERING (JAPONIA / EUROPA / SAUDI ARABIA), BECHTEL / TECHNIP (INGALATERRA / ITALIA), MITSUBISHI HEAVY INDUSTRIES – MCEC (JA- PONIA / SAUDI ARABIA). Lortutako proiektuen helburuko herrialdeak izan dira SAUDI ARABIA, VIETNAM, VENEZUELA eta SINGAPUR.

"Ingeniaritzen aldetik jasotzen ari garen pertzepzioa ikusmin handia dagoela da. Proiektuen merkatuan, erosketa handi gehienak zuzenean briden fabrikatzaileari egiten zaizkio, eta gaur egun fabrikatzaile gutxik dute indarrak mundu mailan proiektu handien merkatuari erantzuteko: eskaintza gutxi eta eskaera asko egonik, ingeniaritzak oso estu dabilta eta, horregatik, interes handia dute hornitzaile berriak bilatzeari dagokionez".



AITOR ALBISU

Zuzendari komertziala
EPC Project

gutarren argazkiak eta historiak

Andrés Zubiagirre adin-
txikiko seme-alaba gehien
dituen ULMA Taldeko
bazkidea dugu. Berak eta
bere emazteak, Belenek,
beraien esperientzia
kontatu digute. Andresek
ULMA Piping-eko kalitate
sailean dihardu lanean.



Joan den otsailaren 22az
geroztik, gure kidea eta
ULMA Construccióneko
bazkidea den Koldo
Zubillaga 4 seme-alabaren
aita ere bada, izan ere,
egun horretan Ainhoa jaio
zen. Irudian, Koldoren
familia: emazte Celia eta 4
seme-alabak, Xabier, Leire,
Maria eta Ainhoa. Zorionak

“Onena, elkarbizitzaren bitartez nola goazen hazten sentitzea”

Andrés Zubiagirre: familia ugaria

Biok famili ugarien kide gara, nire familian bost anai-arreba eta Belenen kasuan sei, beraz ohiturik gaude konpartitzen, ardurak hartzen..., eginbeharrak ugariak dira baina hartu-emanak oso aberatsak. Desberdin sentitzen ote garen? Ez, gure ingurunean integraturik sentitzen gara, gure lagunuen antzerako bizimodua daramagu. Seme-alaba txikiak dituzunean hainbat gauza utzi behar dituzu baina beste poz batzuk ere jasotzen dituzu, hau bat, bi edo gehiagorekin gertatzen da. Behar bada egunen bat bikotearentzat hartzeko orduan ez da berdina bat utzi beharra izatea edo lau, baina aurretik esan dugun bezala geu ere famili ugarien kide garenez beti jo dezakegu anai-arrebenengana. Nik txandaka egiten dut lan, normal aste bat eta gauzez bestean, Belenek normal baina jardunaldi murriztua du, goiz bat eta bi arratsalde libratuz gain goizetan 8:00etan sartu ordez 9:00etan. Goizetan lanera joan aurretik Belen arduratzen da semeak esnatu, gosariak prestatu, garbigailua jarri eta eskolara ateratzeaz. Eguerdian txiki biak amak ekartzen ditu, zaharrenak oinez edo bizikletaz etxeratzen dira. Bazkaldu, sukaldea jaso, arropa eskegi, askariak prestatu, semeek oheak egin eta logela jaso, etxeko lanak aurreratu eta berriro eskolara. Arratsaldez nik jasotzen ditut eskolatik, igeriketara, katekesia, Ganbara edo egokitzen den tokietara eraman, zaharrenen entrenamenduak jarraitu... eta ondoren etxera. Ganadu lanak egin eta arropa jaso. Belen lanetik ateratzean afaria eta hurrengo egunerako bazkaria egiteaz arduratzen da. Semeek etxeratzean eskolako lanak egin, telebista ikusi. Bazkariak eta afariak elkarrekin egiten ditugu eta denbora hori eguneko jardunaren inguruan hitz egiteko beta ematen digu. Udaberria eta udaran eguraldi onarekin kanpoko bizi gehiago egiten dugu, semeek etxe inguruan jolasten dute eta guk ortuko lanak ere egin behar (zaharrenak tarteka laguntzen dute). Denbora falta denetara

iristeko etxeko lanak, lantegikoa eta semeek eskatzen duten jarraipena Eguneroko erritmoa apurtzean, bada, (bateren bat gaixotu, sendagilearengana Gasteiza eraman beharra...) sarritan beste lan batzuk egiteko senideengana jo edo loari denbora lapurtuta ibili behar. Onena. Harremanak, ematen eta jasotzen dugun maitasuna, konpartitzen ikastea, elkarbizitzaren bitartez nola goazen hazten sentitzea. Une honetan familian zentratu bizi gara eta ez dugu damurik, zoriontsu sentitzen gara, horrek ez du esan nahi geure haserreak, une estresanteak ez ditugularik baina gauza ederrra da semeak hazten ikustea, denek familia berekoak eta denak desberdinak, bakoitza mundu bat eta denok gure mundua.

“Dauden laguntzengatik ez dira seme-alabak ekartzen”

Garbi dagoena da dauden laguntzengatik ez direla seme-alabak ekartzen. Gure kasuan une honetan bi urteko semetik urtean 1.100 € jasotzen ditugu, horrela izango da 4 urte bete arte eta ondoren 6 urte bete arte urteko 400€. Hau da jasotzen duguna. Aurten emazteak jardunaldi erdia eskatu du, urtarrilean aurkeztu du eskaera eta onartzen badiote urteko 1800€ izango dira. Eusko Jaurlaritzatik familia ugarientzako gida jasotzen dugu, bertan famili ugariko txartela erakutsiz Erkidego mailan beherapenak eskaintzen dituzten zerbitzu eta denden zerrenda dator. Lanaldiaren murrizketatik laguntzak eskatzeko bidea dezente aldrebestu dute, lehen eskaria berrogei eta hemeretzi egun murrizketan egin ondoren urteko hiruhilabete jakin baten egin behar duzu eta hortik aurrera hiruhilabetetik behin eskaera berri. Zure lan lekuan urtebeterako lanaldi murrizketa eskatu baduzu, zer dela eta hainbeste aldiz berri behar? Ez al da alferreko gastua papera eta denboran? Badirudi bidea zailduz ea eskaera egiteaz ahazten garen dutela helburu.

ULMA Construcciónek 15 baino

Atzera kontua hasi da. Ekainaren 14an, Zaragoza 2008ko Nazioarteko Erakusketaren egoitza bihurtuko da, hiru hilabetez. Aurtengo lema "Ura eta garapen iraunkorra" izango da, eta milaka lagun bilduko dira aragoiar hiriburura uraren jaian parte hartzeko. Jarduera guztiez gozatzeko, sarrerako 35 euroak ordaindu eta ibilbidea egiteko 9 ordu baino ez da behar.

Esparrua Ranillas meandroan dago, hiriaren mendebaldean, eta ULMA Construcciónek 2003an eraiki zuen geltoki intermodaletik oso hurbil. Hain zuzen, lan hartan lortutako esperientziak inguruan obra hau egiteko beharrezko ezagutza teknikoak, logistikoak eta exekuzioak eman ditu.

Aitzitik, erakusketa honetarako abiarazi diren jarduerak askoz proiektu handinahiago baten izebergaren punta baino ez dira; proiektuak, jakina, Aragoiko hiriburuari egingo dio mesede, baina baita probintzia osoari ere. Eta ULMA Construcción horretan partaide da: El Pilar basilika zaharberri-

tzea, Ekialdeko Erronda, Ebro gaineko zubia...

Ekitaldirako proiektatu diren instalazio guztiak, baita perimetroa ere, berriro erabiltzeko eta hiriaren barruan integratzeko ideiarekin planteatu ziren hasiera-hasieratik. Uraren Dorrea garaiera luzatu eta museo bihurtzeko proiektatu da, Aragoiko Pabiloia Aragoiko Gobernuaren Hezkuntza Saila izango da, Parte Hartzaileen Gunea bulego multzo bilakatuko da...

Nazioarteko Erakusketa denez gero, obrak burutzeko denbora, esaterako, Sevillako EXPO Unibertsalerako eman zena baino gutxiago izan da. Zaragoza 2004ko abenduan aukeratu zuten bilkura honen egoitza izateko, baina obrak zehazki 2006ra arte ez ziren hasi, esleipenak eta gestio burokratikoak egiteko denbora amaitu zenean. Horrenbestez, ULMA Construcción maitzean jarri zen martxan.

Erlojuaren kontra lan egin behararen ondorioz, partida bakoitzak entrega epe jakin eta mugiezinak zituen.

Egiturak, ULMA Construcciónen ardurapean, 2007ko azaroan eman behar ziren, hurrengo 6 hilabeteetan egin beharreko azken ukituak egin ahal izateko. Oraingo honetan, konpromiso guztiak betetzeaz gain, are aurretiaz ere entregatu direla esan beharra dago.

Esparruan egin diren lanetatik ULMA Construcciónek 15 baino gehiago egin ditu, eta horietan enblematikoenak dira: Uraren Dorrea, Aragoiko Pabiloia, Espainiako Pabiloia, Parte Hartzaileen Gunea, Zubiaren Pabiloia, Biltzar Jauregia, Uraren Parke Metropolitarra...

Materialaren lehenengo aplikazioak Parte Hartzaileen Guneako lurpeko aparkalekuan egin ziren: 100.000 m² dauka, eta garajeko 2.255 leku. Jarduera horretan 4.000 m² VR mahai erabili ziren, 6.000 m² RAPID enkofratu horizontal, milaka metro koadro ORMA... Hain zuzen, azken produktu hori neurri bereziekin egin zen, bezeroak berariaz eskatuta.



Eraikin Teknikoa.



Parte Hartzaileen Gunea.

gehiago 2008ko EXPO ZARAGOZAn

Material guztiek errentagarritasun eta produktibitate handia erakutsi dute obra guztietan: COMAIN, ORMA eta Enkoform V-100 bezalako enkofratu bertikalak, RAPID, ENKOFLEX eta CC-4 bezalako enkofratu horizontalak, eskorak, zinbriak, igotze sistemak... Finean, ULMA Construcciónen produktu guztiak aplikatu dira erakusketa honetako obra desberdinetan.

Esparru barruko lanak egiteaz gain, ULMA Construcción sarbideko arteria nagusia egiteaz ere arduratu zen, baita Ebroko Presa Txikia esaten zaiona egiteaz ere. Proiektu horren oinarrian presa bat dago, eta bere xedea da ibaiko ura maila berean mantentzea. Horrenbestez, EXPOtik El Pilar basilikaraino doan tartean, Ebro ibaian nabigatu egin daiteke. Ura ez da soilik bizigaia, izan ere, aisialdirako eta gozamenerako elementu ere bihurtzen da. Erakusketa amaitutakoan erabilerarik gabe gera ez dadin, bertan Kirolgune bat kokatuko da, Uraren Parke Metropolitarrak osatuko duena.

PAUSOZ PAUSO

Eraikuntza proiektuen gaineko lehenengo jarduerak Ibai Akuarioan, Eraikin Teknikoan, Biltzar Jauregian eta Parte Hartzaileen Gunean egin ziren. Akuarioa, 7.850 m² izanik eta 50 arrainontzi, Europako handiena izango da. Hori eraikitzeko, batez ere tankeei dagokienez, mota guztietako enkofratu, aldamiio eta igotze sistemak erabili ziren.

“Hotz eta bero” izeneko eraikinak EXPOren esparrurako eta Uraren Parke Metropolitarrerako beharko den ener-

gia sortuko du, haize egokituko eta berokuntzako bere unitateekin. Sistema 20.000 m³-ko ur depositu batez osatuta dago, eta batere ohikoa ez den hormigo beltzez egina dago. Gainera, haitz baten itxura eman nahi izan zaionez, ildaska bertikalak egin ziren, enkofratu bertikaletan aplikatutako sistema berritzaile batean oinarrituta.

Biltzar Jauregiak 1.500 ikusle hartzeko edukiera dauka, eta aldi berean auditoriuma eta erakustaretoa ere bada. Horrelako instalazioetan hormigoizko akabera agerikoa jarri behar da. Hori lortzeko, ORMA enkofratu bertikala erabili zen, gainazal zurietarako fenoliko eskusiboekin. Asmoa zen marmolaren antzeko itxura lortzea, eta hori esperientzia eta prestakuntza handiko obra arduradunei esker lortu ahal izan zen. Emaizta bikaina izan da.

Parte Hartzaileen Gunea da Erakusketa osoan hedadura handiena duen proiektua. Eraikin euskarria da, 60.000 m² baino gehiago ditu, eta parte hartuko duten herrialde guztien pabiloiak hartuko ditu bere baitan, eremu ekogeografikoen arabera banatuta. Bi solairu ditu eta, 8 m garai direnez, etorkizunearn solairu gehiago egiteko aukera ematen du.

Produktuak ez ezik, muntatzeko lanen esperientzia ere eman da. Erakusketa honetan landutako obra gehienak egiteko ULMA Construccióneko muntatzaileen lana behar izan zen. Ondorioz, eskulan kualifikatua zegoen oinarrian, produktuak ezagutzen zituena, eta muntatzen 60.000 ordutik gora emateko ahalmenarekin. Egitura amaituta badago ere, ULMA Construcciónen presentzia mantendu egiten da, luzi-

tzeko azken ukituak egiteko aldamiioak behar baitira.

Egin beharreko obren kopuruak eta horiek aldi berean egin beharrak material asko eta asko eskatzen zuen, eta hori garraiatzeko 1.000 kamioi baino gehiago erabili ziren. Gainera, lanek elkar oztopa ez zezaten, materiala eraikin batetik bestera txandaka erabiltzeko sistema bat antolatu zen, produktuen produktibitatea eta errentagarritasuna lortzeko.

URAREN DORREA

Ur tanta bat zerutik behera... 70 m-ko garaiera kristalezkoa... Hori da Uraren Dorrearen itxura, 2008ko EXPO ZARAGOZAKo eraikin bereizgarrienetakoa, ULMA Construcciónek egina. Hiriaren behatokia izango den eraikin honen barruan “Ura, ezinbestekoa bizitzeko” izeneko erakusketa paratuko da, aurreiritzirik gabe, ura bost zentzumen bitartez hauteman ahal izateko.

Lan honen multzoan nabarmen daitekeen elementuetako bat idulkia da. Neurri handikoa, bera ere tanta itxurakoa, eraikinak igotzen dituen 76 m-ko egituraren pisuari eutsi behar dio. Sarbideko solairuaren forja lana enbor formako zutabe batzuez osatuta dago; estaltzeko hormigo agerikoz eginak dira, eta nerbio formako forja lana daukate, diseinu bikain batez egina.

Proiektuaren bizkarrezurrak bi nukleo dauzka, elkarren artean 20 m-ko tartea dutela, eta horiek kristalezko fatxadaren 8.000 m²-ei eusten diete. Eraikinak, osorik begiratuta, bere profil diagonalekin, parasolekin eta arrarpalekin, irudi aldakorra eskaintzen du egunetik gaue-



**“Hori bezain
eraikin bitxia egiteko
bi soluzio berezi
behar izan ziren”**

ra. Eguneko argiak sentsazio dinamikoa ematen dio eraikinari, ez estatikoa, eta bibratzailea, efektu argi-kromatiko desberdinen eraginez areagotua. Gauzez, argiztapen artifiziala dela eta, hormigoizko hezurdura hauteman daiteke, igarobideak... Hau da, egunez ezkutuan geratzen den egitura osoa.

Hori bezain eraikin bitxia egiteko bi soluzio berezi behar izan ziren. Alde bateatik, forma borobildu konplexuak egiteko ULMA Construcciónek obra horretarako berariaz diseinatutako enkofratuak erabili ziren. Produktu horiek igotze sistemeekin landu ziren, ondorioz, 70 m-ak lortzeko. Altuerako lanak egiteko tarteko forjatu txikiak behar ziren, eta horiek egiteko OC zinbriak eta BRIO aldamio multidirekzionalak erabili ziren, obrak iraun duen denbora guztian mantendu den segurtasuna zainduta.

Obra gauzatzeko erritmo biziak eta entrega epe zorrotzak hainbat lanaldi berean egiteko eskatzen zuten. Altuerako azken lanak egiten zituzten bitartean, hau da, egitura metalikoa muntatzea, beheko aldean fatxadako beirateak instalatzen ziren. Egoera horretan, edozein mota-tako materialak erortzea saihesteko, ULMA Construcciónek babesteko bisera bat egin zuen, BRIO sistema erabiliz: aldamio segurua da, polibalentea, eta lanabes txikienetik astunenera jasateko ahalmena dauka. Horrenbestez, edozein altueratan lan egiteko aukera egon da, segurtasun neurri guztiak bermatuta.



Pilare tronkokoaren akabera.



Pilare tronkokoaren desenkofratua.



Uraren Dorrearen Nukleoak.

Bezere guztiak erabateko konfiantza adierazi zioten ULMA Construccióni. Arazo bat sortzen zela, bada, hori planteatu eta, laster batean, soluzioa asmatzen zen, ezinezko bazirudien

arren. Soluzio eraginkor, seguru eta kalitatekoak emateko gaitasun hori etengabea izan da EXPOn lan egin den denbora guztian zehar.

ARAGOI, URA ETA ETORKIZUNA

Eraikinetan bertan eskualdeko tradizioak islatu nahi izan dira. Hori dela eta, Aragoiko Pabiloiaren egitura txirikordatua da, zumezko saski baten itxura eginez, kaliz formako hiru zutabe handiren gainean bermatuta. Euskarri horiek eraikineko sarbideen parte ere badira eta, horretarako, ORMA motako zuinketa jakin batzuk erabili ziren, baita enkofratu bereziak ere, nahi zen silueta lortzeko eta, gainera, hormigoig agerikoz egindako akabera bikaina.



Aragoi Pabilioia.

Eraikina egiteko berrikuntza dosi handiak behar izan ziren, perimetroaren betelana egin gabe baitzegoen. ULMA Construccióneko teknikarien profesionaltasunari eta esperientziari esker, oso soluzio eraginkorra eman ahal izan zen: erresistentziari begira, hegadak instalatu ziren, egituraren pisuari eutsi ahal izateko eta materialerako lagungarri izateko. Helburu horretan, 50.000 m³ OC zinbria erabili zen, eta muntatzeko sistema azkar eta seguru bat, beste obra gehienetan ere erabili zena.

Eraikin guztiak OC zinbriaz osatutako moduluekin egin dira, eta horiek eramateko garraiobide bereziak erabili ziren. Gerora, soluzio horiek obra

bakoitzaren arabera egokitu ziren. Zinbria dorreen garraio mekanikoa manipulatu ahal izateko erabili zen. Alegia, dorreko 16 m-ak mekanismo teleskopikoa eta garabia erabiliz gobernatu ziren.

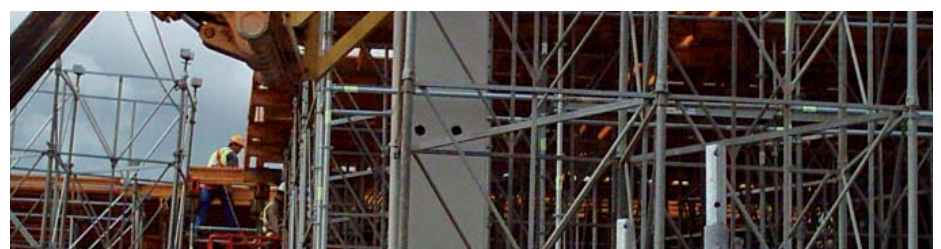
Sistema horren ondorioz, errendimenduak handitu egiten dira, baita segurtasuna ere, izan ere, ez da beharrezkoa dorrea desmuntatzea, hau da, osorik garraia daiteke. Horrek esan nahi du muntatzeko eta desmuntatzeko ez dela beharrezkoa etengabe langileak bertan aritzea. Lana, eskuz egitetik, mekaniko-

metalikok eusten diote: pasaia itxura dute horiek, eta goialdean egitura osoa zeharkatzen dute. Argiztapen sistema osatzeaz gain, bost euskarri horiek kanpotik ere ikus daitezke, eta saskiaren barruan dauden objektu txikiak direla ematen du.

Erakustearen gaiak eta Garapenaren eta Iraunkortasunaren aldeko apustuak diseinua baldintzatu du, eta kristala, zeramika, altzairua eta antzeko materialak erabili dira. Horixe da Espainiako Pabiloiaren edo Zubiaren Pabiloiaren kasua, ULMA Construcción egoerara egokitu eta bere sistema guztiak erabili baititu enkofratuak egiteko, aldordioak...

Ekintza horiei guztiei azpiegituretan soluzio partikularrak garatu beharra gehitzen zaie. Erakusketaren kokalekua kontuan hartuta, hiru zubi behin-behineko egin ziren kanalen gainean, eta oraindik ere bertan daude, zirkulazio astuna jasateko.

ULMA Construcciónen produktuak EXPOren esparru guztian ikus zitezkeen, eta ez soilik konpainia honek egindako obretan, baizik eta beste enpresa laguntzaile eta bezeroek egindako lanetan ere. Frogatu egin da ULMA Construcciónen balio erantsia ez dela soilik kalitate kontratatutako produktua eskaintzen duela, ez; bere balioa ongi prestatutako pertsonen taldea da, egoera bakoitzean etekirik handiena ateratzen dakiena. Proiektu honen emaitza, besteak beste, Gestio Komertzialak, Teknikoak, Logistikoak, Muntatzekoak eta Administrazioak osatutako talde baten fruitua da.



Zinbrien Dorreen mugimendurako ULMA Construcciónek egindako piezaren detailea.

Zure kooperatiba/negozioa bazkideen eta langileen prestakuntzarekin sentsibilizatu dagoela uste duzu?

Zure iritziz, zer egin daiteke hobetzeko?

Atal hau hobetzeko, gauza bat proposatu nahi dizugu: bidali atal honetan planteatuta ikusi nahi zenituzkeen gaiak edo galderak; begira@ulma.es



JOSÉ ANTONIO CRIADO
ULMA Agrícola

“Oro har egoera onean gaude”

Sentsibilitate guztia ere gutxi izan daitekeen arren, uste dut pertsonalaren prestakuntzari buruz oro har egoera onean gaudela, eskaintza onargarria dela. Baina ez dugu maila onera iritsi garelako pentsatzeko eta gelditzeko akatsa egin behar, pertsona bakoitzak dituen ezagutzak eta prestakuntza egunerokoan horiek aplikatzeak ematen duen esperientziarekin osatu behar dira, eta prestakuntza prozesu etengabe batekin, postu bakoitzaren eginkizunen eta beharren arabera. Edozein erakunderen zutabea pertsonak direla da oinarria, eta, hein handi batean, enpresak etorkizunean arrakasta izatea edo porrot egitea bertan dagoen jakintza mailaren eta denbora berrietara egokitzeko gaitasunaren arabera gertatuko da. Beti dago hobetzeko tarterik eta, ildo horretan, denok eman behar dugu gure apurtzea. Alde batetik, pertsonak prestakuntza duten egiazko beharrak bilatu eta sakonago aztertu behar dira, berez dituzten ezagutzak, esperientzia eta postuan garatu beharreko lana kontuan hartuta. Beste aldetik, prestakuntza hori hartuko duten pertsonak kontziente izan behar dute horren garrantziaz, gure eguneroko lana hobeto eta errazago egiteko laguntza gisa; hau da, prestakuntza norbere onerako dela ulertu behar da eta, ondorioz, baita enpresaren onerako ere, eraginkortasuna hobetu eta lehiakorrako bihurtzen delako.



ANDONI ELKOROIRIBE
ULMA Orga Jasotzaileak

“Langileen interesak gehiago begiratu behar lirateke”

Nire ustez, enpresaren interesak zain-tzeaz gain, langileen interesak gehiago begiratu behar lirateke. Uste dut kooperatibako organo desberdinek ez dutela sentsibilitaterik langileek prestatzeko duten interesari buruz, eta prestakuntzako eskaerak ukatu diren kasu zehatzak aipa daitezke, beren irizpideen arabera ez zirelako baliagarriak. Halere, organoen borondatea gorabehera, badago diru bat interes pertsonaleko ikastaroak egiteko. Benetan, uste dut gai honek hausnarketa merezi duela, eta aldatzeko behar garbia dagoela.



ALAITZ OSA
ULMA Construcción

“Sentsibilizazioa egon badago”

Oro har, uste dut kooperatiba bazkideen eta langileen prestakuntzarekin sentsibilizatu dagoela. Hartzen den prestakuntza pertsona bakoitzaren lanpostuaren arabera da eta, nire kasuan eta inguruan, uste dut gaur egun prestakuntzaren gaia nahikoa zaintzen dela. Departamentuaren zein pertsonaren funtzionamendu egokiari begira, lanpostu bakoitzerako prestakuntza plan bat garatzea edo aztertzea funtsezkoa dela iruditzen zait. Alde batetik, birziklatzeko prozesua garrantzitsua dela uste dut. Gure sektorean berritzen eta aurrera egiten goazen heinean, jendeari informazioa eta prestakuntza ematea komeni da, edozein bilakaerari erantzun dioten profesional prestatuak izateko. Beste aldetik, uste dut ona litzatekeela bazkide/langile bakoitzak bere gabeziak edo beharrak detektatzea edo identifikatzea, prestakuntza egoki batez erantzun ahal izateko. Horrela eginez gero, dauden beharren azterketa osoago litzateke, norberak baitaki ondoen bere zereginak eta horiek zuzen garatzeko beharrezko teknikak zein diren.



AITOR MARTÍNEZ
ULMA Piping

“Prestakuntza iraunkorren lanean jarraitu beharra dago”

Bai, uste dut oso sentsibilizatuta gaudela, eta hori egiten diren gauzekin egiazta daiteke.

Prestakuntza pertsona bakoitzaren beharren

arabera pertsonalizatzen da eta, horri dagokionez, nire esperientzia positiboa izaten ari da: ULMA n sartzean departamentu arteko prestakuntza plan bat jaso nuen, eta aukera eman zidan lantegi desberdinen errealitatea ezagutzeko eta, ondorioz, Negozioaren ezagutza globala izateko. Barne prestakuntzako ikastaroetan ere parte hartu dut, gai teknikoak sakontzeko eta, ondorioz, merkatuaren beharrei buruzko ezagutza eguneratua lortzeko. Hobetzeko zerbait ote dagoen, uste dut prestakuntzak ez duela soilik balio behar une bateko beharrak asetzeko, hau da, horiei aurrea hartu behar diegu, eta behar bezala prestatuta egon behar dugu, latente dauden beharrei profesionaltasun handiagok heldu ahal izateko horiek gordeta egotetik agerian jartzera iristen direnean. Horretarako, etengabe prestakuntza lantzen jarraitu behar dugu, eta metodologia berritzaileak garatu behar ditugu, etorkizuneko erronkei arrakastaz erantzun ahal izateko langile guztiengan sormena sustatu behar baitugu.



DAVID ESTEBAN
ULMA Handling Systems

“Kooperatibak ahalegin handia egiten du”

Oro har, nik uste dut kooperatibak ahalegin handia egiten duela langileen prestakuntzan, prestakuntza plan des-

berdinen bidez. Nik dakidanez, fondoak daude prestakuntzaren arloan kooperatibei ekonomikoki laguntzeko. ULMA Handling Systemsen kasuan, ezagutza matrizeak erabiltzen dira kolektiboaren prestakuntza hobetzeko, eta horiek ondoren prestakuntza pertsonalizatueta gauzatzen dira, matrize horietan planteatutako helburua lortzeko. Egia da ahalegin handia egiten dela, eta prestakuntza ugari egiten dela, baina oso zaila da prestakuntza horiek eta eguneroko eginkizunak bateratzea. Eguneroko lanak prestakuntzako beharrak alboratzen ditu, eta horiek batzuetan luze ahazten ditugu, gai desberdinetan behar dugun etengabeko prestakuntza alde batera uzten dugu. Uste dut arlo bakoitzak paperean adierazten dena egia bihurtzeko esfortzua egin behar duela, eta gaurko garaian hain garrantzitsua den auto-prestakuntzaren kultura bultzatu.



GORKA GONZALEZ
ULMA Hormigón Polímero

“Hizkuntzen gaineko prestakuntza falta da”

Departamentu bakoitzerako prestakuntza arlo bakoitzeko arduradunak eskatzen du, Giza Baliabideen departamen-

tuan eta, ondorioz, horren menpe dago prestakuntza ematea ala ez. Gure arloan (IKT), prestakuntzarako egin ditugun eskaerak beti ase dira, baina hizkuntzen gainean gehiago ikasi nahi genuke (ingeleza, frantsesa...). Beste negozio batzuetan hizkuntzei buruzko prestakuntza sustatzen ari da, eta uste dut hori garrantzitsua dela enpresa nazioartekotzea bultzatu nahi badugu. Hazten goazen heinean, atzerriko pertsonekin komunikatzeko ditugun beharrak ere hazi egiten dira, eta hori kontuan hartu behar genuke. Horrez gain, bulegoetan jendeari prestakuntza gehiago eman behar litzaioke tresna informatikoei buruz.



MIKEL ZARKETA
ULMA Packaging

“Prestakuntza ezinbestekoa da”

Egia esan, nire lanpostutik lehenengo galdera ziurtasunez erantzutea zaila da, ez dudalako negozioko gainontzeko departamentuetan banatzen den

prestakuntza ezagutzen. Hala ere, hizkuntza ikastaroak eta ezarritako sistema edo erreminten gaineko prestakuntza ematen da eta alde hortatik halako garrantzia bat ematen zaio prestakuntzari. Baiezatu ahal dudana zera da, berrikuntza ardatz nagusia den enpresa guztietan, prestakuntza ezinbestekoa dela, beraz, teknologiaren munduan aurrera egiteko gauza berriak ikastea nahitaezkoa da. Hala ere, denbora eskaini behar zaionez, askotan, prestakuntza produkzioaren aurka doala uste daiteke, baina trebakuntza-ikastaroak aukeratzeko orduan, norberaren lanerako probetxugarriak direnak eta benetan balioa ematen dutenak aukeratzeko badira, inbertsio garrantzitsua bihurtzen da. Informatika saileko langile moduan, prestakuntzak izugarriko balioa du guretzat: gauza berriak egiten edo hauek modu hobea batean egiten ikasteko bidea baita eta gero eta erreminta informatiko gehiago dagoelako; zein baino zein berriagoa. Amaitzeko, uste dut prestakuntza hobetzeko ekimena bateratua izan behar dela, hau da, norbera eta prestakuntza aukeratu ala ez erabakitzeko ahalmena duenaren artekoa. Horrela, prestakuntzaren inbertsioak arrakasta izan dezan, beroni eskainitako denbora eta produkzioaren arteko orekarekin, neurriko prestakuntza plan bat egin daiteke, eta hartutako lanak ez dira antzu gertatuko.

2020. urteko epidemia: Diabetesa

Diabetes mellitus terminoak hainbat gaixotasun metaboliko hartzen ditu bere baitan, eta horien ezaugarria odolean glukosa maila handiak izatea da, beste hitz batez, hiperglukemia; jatorrian egon daiteke intsulina gutxi jariatzea, horren eraginarekiko erresistentzia, edo bien arteko nahasketa.

Nola diagnostikatzen da diabetesa?

Diabetes mellitusa diagnostikatzeko irizpideak orain dela gutxi berraztertu ditu Amerikako Diabetesaren Elkarteak eta Osasunaren Mundu Erakundeak (OME) izendatutako adituen talde batek. Diabetesa diagnostikatzeko hiru irizpide desberdin daude:

1.- Sintoma klasikoaren presentzia (*txiza maiz egiteko gogoa eta oso luze egitea (poliuria), egarri handia (polidipsia), gosea (polifagia), nekea, azetona usaina hatsean eta pisua galtzea*), eta ezustean, azken janaritik igarotako denbora kontuan hartu gabe, odolean dagoen

glukosa maila (gluzemia) 200 mg/dl-tik gora dagoela aurkitzea (11.1 mmol/l).

2.- Baraurik, glukosa 126 mg/dl (7 mmol/l) baino gehiago izatea.

3.- Glukosa maila 200 mg/dl (11.1 mmol/l) baino gehiago izatea, ahotik 75 gramoko gainkarga bat hartu eta bi ordura egindako analisian (OMEren irizpideen arabera egindako testa).

Tratamendua

Tratamendu goiztiarra erabakigarria da. **Glukosarekiko intolerantziaren eta diabetesaren bilakaera elikatzeko ohiturak aldatuz eta ariketa fisikoa eginez alda daiteke**, eta, beharrezkoa bada, medikamentuak hartuz.

Diabetesa azaleratu eta gero hainbat arazo ager daitezke, esaterako, gaixotasun koronarioak, garun tronbosiak, ikusteko arazoak, giltzurrunetako gaixotasunak, eta nerbioak eta zirkulazio periferikoa kaltetu-

ta daudelako sortzen diren gaixotasunak. Hori guztia atzeratu egin daiteke, are saihestu, tratamendu goiztiar egokia hartuz gero. Gainera, tratamendu goiztiar egokia egiteaz gain, glukosa ondo kontrolatzen bada, intsulina bidezko tratamendua hartu beharra ere atzera daiteke.



Egoki elikatzeko aholkuak

- Aukeratu koipe gutxi duten elikagaiak.
- Murriztu azukrearen kontsumoa.
- Banatu zure elikadura egunean 5 janari eginez: gosaria, hamarretakoa, bazkaria, askaria eta afaria.
- Ez tartekatu baraualdiak eta janari oparoak.
- Ez jan janari artean.
- Jan eserita, poliki, eta elikagaiak ongi mastekatzuz. Hartu puska txikiak, kantidadet gutxiak.
- Mokaduen artean utzi mahaiko tresnak mahai gainean.
- Jan ezazu leku jakin batean, ez jan ibiliz zoazela eta edozein lekutan.
- Jaten ari zaren bitartean, ez irakurri eta ez ikusi telebista.
- Haragi gorri gutxiago jan eta arrain gehiago.
- Barazki asko jan.
- Egunean bizpahiru fruta ale hartu. Baztertu azukre asko dutenak: platanoa, mahatsa, pikua, gerezia, mizpira, txirimoiak...
- Edan ur asko, egunero 1,5 - 2 litro.
- Saiatu jaki frijituak edo koipe gehiegirik prestatuak ez kontsumitzen edo gutxiago kontsumitzen.
- Ezkutatu kaloria asko duten elikagaiak.
- Eduki eskura mokadu osasungarriagoak: barazkiak, esneki gaingabetuak, fruta...

Medikuaren aholkua



Iñaki Igarzabal, Laneko Osasuneko arduraduna ULMA Taldean

1. Dieta.

Orekatua eta osasungarria izan behar du.

2. Ariketa fisikoa behar-beharrezkoa.

Diabetikoarentzat, ariketa fisikoa garrantzitsua da, hainbat arrazoi tarteko:

- Pisua galtzen laguntzen du.
- Intsulinen eraginkortasuna handitzen duenez, glukosa mailak murrizten ditu.
- Gaixotasun kardiobaskularretarako prebentzio eta tratamendu egokia da.

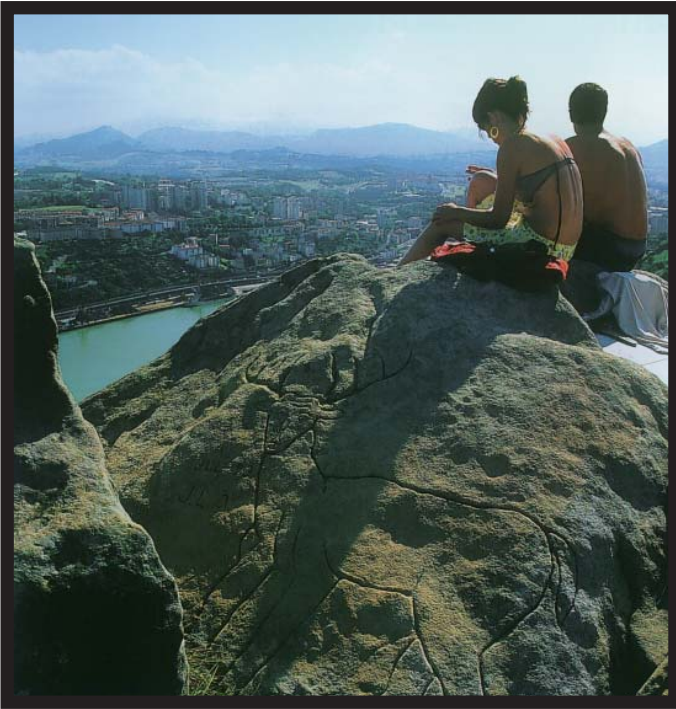
3. Farmakoak.

Bi motatakoak dira: ahoz hartzekoak eta intsulina.



Lord Johnen gotorlekua

Pasaiako portuaren mendeko lurraldea



Gipuzkoako kostaldea gotorlekuz bete zen. Zalantzarik gabe, Pasaiako gure kostaldean sartzeko porturik estuenetakoa da. Sartzeko zailtasun horri defenditzeko ahalmena ere gehitzen zaio, orain alderdi hori garai gerrazaleago batzuetan bezain garrantzitsua ez bada ere. Seguruenik, gure geografian gotorleku artillatu gehien karlista gerren garaietan eraiki ziren. Horien artean, Pasaiako portu garrantzitsua babesteko bat, portuko sarbidean bertan, Platako faro estrategikoari eusten dion labarraren parez pare. Lord Johnen fortea Arrokaundiatako

ertzean eraiki zen, lurraren konfigurazioa aprobeztatuz, eta azkenean harresi eta guzti egin zioten, defentsarako soldaduak ipintzeko. Arrokaundieta ezagutzeak eskaintzen duen gauzarik onenetakoa bukanero sentitzea da, eta portuan hasieran bertan dagoen Bonantzako Kristoren elizako atetik gora harresietaraino igotzea. Pasai Donibaneko arrantzale auzo zaharrean barrena, itsasorantz doan kalea jarraitzen dugu, dartsenaren ertzetik. Bonantzako Kristoren eliza -arrantzaleen arteko debozio handikoa- aterako zaigu bidera eta, pixka bat

BIDAIA GIDA

Iristeko: Pasai Donibane. Parte zaharrean oinez sartu behar da, autoa kanpoaldean utzita. Iristeko beste modu bat Pasai San Pedrotik sartuta da. Ibilgailua portuan utzi eta portuko sarbidea pasaiako txalupan gurutzatu, Pasai Donibaneko plazaraino.

Denbora: 40 minutu, joatea.

Informazioa: www.etxekar.net/donibane.html eta www.altza.net.

harantzago, eskailerak aurkituko ditugu, portu gaineko lehenengo defentsa den Santa Isabelen gotorlekurantz. Horren gainean bidexka bat gorantz, sigi-saga, pikorra, ote eta hareharrizko arroka bitxien artean, unetik unera badiaren gaineko panorama gero eta zorabiagarriagoa bistaratzen diguna. Gainetik gainbera bizian begiratuta, Lord Johnen gotorlekuko lehenengo hormetara iritsiko gara; eraikinak ezproi batean luzatu eta pinudi baten mugarekin bat egiten du. Harresien oinetan bideak alde batera eta bestera jarraitzen du, eta esparruaren barruan ere sar daiteke, eta bolborategia ikusi. Gotorlekuaren historiari buruz dakigunez, armada liberalek XIX. mendean kostaldea babesteko jaso zituztenetako bat da, izan ere, sistema bat eraiki zuten, Santa Isabel, Altza eta Almirantearena esaten zaionekin batera. Horietako lehenengoa Laguntza Legio Britainiarrak erai-

ki zuen, 1833tik 1839ra luzatu zen Lehenengo Karlista Gerraren erdian gutxi gorabehera, aurreko batailetan galdu zuten portua berreskuratzea lortu eta gero. Artean Lord John zen laguntza legioaren arduraduna, eta hortik hartu zuen izena. Horren bitartez, Pasaiako portua Jaizkibeleetik etor zitezkeen karlisten erasoetatik babestuta geratzen zen. Lehenengo gerra amaitu zenean, Errege Agindu batek gotorleku guztiak suntsitzeko agindu zuten eta, ondorioz, Lord Johnena ere bota egin zuten. 1872 eta 1876 bitartean, ordea, berreraiki egin zen, karlisten bigarren borrokaldiraren erdian. Oina aldatu egin zen, babes erreten bat gehitu eta, hormetan jarritako fusilarien defentsan, bateria bat eta artilleriako hiru pieza jarri ziren. Bertan 60 soldadu ere jarri ziren, portua defendatzeko prest. Gaur egun, talaiatik, bake garaiekin egin dezakegu amets.

BISITA; Arrantzaleen auzoa

la derrigorrezkoa da Pasaiako arrantzale herriari bisita egitea; portuko muturrera iristeko, bakailao arrantza eta inportaziorako Pysbe konpainiaren pabiloien aurretik igaro behar da. Bide horretan bertan parrokiaren aurretik pasatu behar da, eta horrek ere gotorleku bat iradokitzen du. Azkenean, plaza, arrantzaleen etxeekin. Berak gorde du arrantzale auzoen egitura eta itxura guztia, hainbeste, ezen museo etnografikoetan ere zehatz erakusten den.





profila

Javier Zabala

ULMA Construccióneko bazkidea

Erretiroa hartzeko hilabete gutxi falta zaiola, Javierrek gauzak bere ikuspegitik nola ikusten dituen azaltzen digu. Esaten duenez, beteranoen artean gero eta masa sozial handiagoa dago uste duena kooperatibismoa garai bateko garra eta debozioa galtzen ari dela, indar asko galdu dela, eta gogoeta egin behar dela proiektu batekiko leialtasuna ezaugarri zoragarria eta nabarmena dela. Javierren iritziz, bazkide kooperatibista batengan hiru egoera babestu behar dira, eta horiek errekonozimendu enpresariala eta soziala behar dutela dio: erretiroa, pilatutako urteen leialtasuna, eta horren tarteko helmuga hogeita bost urtera dago, eta errektore izandakoa izatea.

Zer erakutsi dizu bizitzak? Gauzak sinplifikatzen eta gaiak arin eta zuzen bideratzen, aitzakiarik eta itzuliturik gabe. Pertsonalki, kooperatibismoaren oso gainerik, zintzotasunean eta lanean sinesten dut, eta hori lanbide eta lan jardura guztietan existitzen da. Enpresarekiko leialtasuna baloratzen eta preziatzen dut, edozein enpresarekiko leialtasuna, defendatzea eta zure balioa erakustea egokitu zaizun enpresarekiko leialtasuna.

Zein dira ULMATik dituzun oroitzapenik onenak? Oroitzapen, gertaera eta egoera positibo asko daukat gogoan, baina kontu kontrastankorrik ere izan da. Oroitzapen onak, guztiak

gogoratzen ditut, eta askotan hitz egiten dut horietaz. Txarrenak ahaztu egin zaizkit edo baztertuta dauzkat. Adibidez, 1974. urtean, sei hilekoetan puntualtasunari buruzko kontrol gehiegizkoa zegoen. Seigarren hutsegitetik aurrera zigorra jartzen zen. Nire lehenengo seihilekoan errekorra egin nuen, 69 hutsegitera iritsi zen, hormigoizatze lanak obran bertan jarraitzen nituen, eta ordu estrak, puntualtasuna eta erlojuan markatzea erabat ahazten zitzaidan. Nire kezkek beste alde batean zeuden. Laneko lehenengo eguna gogoratzen dut: 1974ko ekainaren 4a zen, astelehena, eta Bergarako jaiak ziren. Nire lehenengo lana San Pankrazioko nabe berria egiteko proiektua

hastea izan zen: 8.800 m² izango zituen, eta Packaging negozioaren lehenengo egoitza izango zen. Nik uste nuen denak erotu egin zirela, orduan neukan esperientzia pipiolo batena zen eta. Ba, hura egin egin genuen, eta inauguratu baino lehenago jada 8.910 m²-ko zabalkundea hasita genuen, Construcciónentzat. Ez zidaten ezkontzen utzi bigarren nabeko estalkia jarrita eduki arte. Ezkon bidaian Las Palmasko ordezkarietako obrak likidatu behar izan nituen. Eta horrela jarraitu dugu, leku guztietan nabeak eta bulegoak eraikitzen, orain arte; orain Munazategiko poligono berriko urbanizazioa hasteko puntuan dago.

Zer nabarmenduko zenuke ULMAn egin duzun bideetik? Nire ustez, ULMAn sekreturik egon bada, hori lan egitea izan da, bai goikoek, bai behekoek. Hemen ez da kanpoko fitxajerik egin. Dena etxeko jendearekin egin da, eta produktuak ere, txantxiku buruetatik irten dira. Amaitzeko, leku askotara beti lagundu diguten bi andere aipatu nahi nituzke: Arantzazuko Ama eta zortea. Eskerrak horiek beti agertzen ziren, elkarrekin edo bakoitza bere aldetik. Finean, jende guztiarekin izandako giza harremanak nabarmendu nahi nituzke, txantxikuekin bat egitea, eta Urtiagainen eman didaten tratua etxekoa azpimarratuko nuke: urte ahaztezin askotan sukaldean jaten utzi didate, etxeko beste bat banintz bezala.

ERRETIROA HARTU DUTENAK:
ULMA Taldean 2008ko urtarrilaren 1etik apirilaren 31ra erretiroa hartu dutenak.



Casimiro Zugazaga



Guillermo Cerqueira



Jesús Guerricabeitia



Ramón Palacios

*Eskerrik asko guztioi,
eta goza dezazuela!
Zorionak*

**ANIMATU ETA BIDALI
ZURE IDEIAK;
begira@ulma.es**

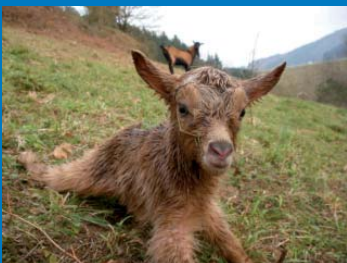
Eta gainera, beti bezala, gure iradokizun Kutxa ere badugu, zuen ideia eta iritziak jasotzeko prest;

ULMA Taldea
Zerbitzu Zentralak
Garagaltza Auzoa 51 -
P. K. 22.
20560 OÑATI (Gipuzkoa)
Erref.: Begira
Email: begira@ulma.es

Animatu eta bidali zure argazkirik onenak:

Animatu eta bidali zure argazkia

ANIMALIAK !!



Begira aldizkariak animaliei buruzko zure argazkirik onenak bidaltzeko animatzen zaitu. Irudi onenen aukeraketa bat egin ondoren, 2009. urterako korporazioaren egutegia egingo da. Gainera, argazkiak bidaltzen dizkiguten guztien artean hainbat opari zozketatuko dira. 2008ko irailaren 14 arte bidali daitezke argazkiak, posta elektronikoz, begira@ulma.es helbidera.

III. Lehiaketa honetan 6 irudiko muga jarri da, eta egutegi korporatiborako bazkide edo langile bakoitzeko argazki bakarra aukeratu ahal izango da.



2009ko egutegia

Hartutako irudi guztien artean hainbat

sari

banatuko dira

Zorionak eman nahi dizkizuet Begira egiten duzuen pertsona guztiei. Guztioi interesatzen zaizkigun gero eta eduki sozial gehiago dauka. Parte hartzea egokia dela uste dut eta, ildo horretan, gai bat planteatu nahi nizuke. Pertsona askok uste dugu 2007. urtean onartu zen emakumeen eta gizonen arteko benetako berdintasunaren aldeko legea tresna egokia dela hori lortzeko, alegia, emakumeen eta gizonen arteko erabateko eta benetako berdintasuna lortzeko. Begira-ren azken zenbakian lege horri buruzko hainbat alderdi aztertu dituzue: lana eta familia uztartzeari buruzko gaia, eta gurea bezalako erakunde bat horren inguruan zer egiten ari den. Baina Lege horren barruan uztarketa hori bezain garrantzitsuak edo garrantzitsuagoak diren beste gai batzuk ere badira, eta niri gustatuko litzaidake jakitea erakunde gisa zer egiten ari garen horri buruz. Gai horietako bat ahozko komunikazioa eta, batez ere, idatzizkoa da: hizkuntza EZ sexista. Gure erakunde hori zaintzen dugu? Ezetz uste dut, eta edozein idatzi edo argitalpen hartu besterik ez dago ez dela zaintzen ari ikusteko. Hizkuntza ez sexista funtsezko alderdia da emakumea gizonaren parean dagoela barneratzeko. Pertsona askok uste dute ez duela garrantzirik baina, nire iritzi, idazten ez dena, irakurtzen ez dena edo esaten ez dena, besterik gabe, ez da existitzen. Zuzendaritza osatzen duten pertsonen buruz ari garenean soilik gizonetako aipatzen baditugu (gaztelaniaz "directivos"), zuzenean baztertu ari gara talde horren barruan emakumeak ere badaudela eta zeregin horiek betetzen dituztela. Kontuan hartu gabe talde hori osatzen duten emakumeak gaizki senti daitezkeela mas-

kulinoa bakarrik erabiltzen delako, beren lanari eta presentziari ezikusiarera egiten zaielako. Hori, barrura begira, baina kanpora begira: bezeroak. Zenbat gutun eta bidalketa egiten diegu gure bezeroei soilik tratamendu maskulinoa erabiliz? Bezero guztiak gizonetakoak al dira? Zenbat gutun bidaltzen dugu formatu honekin: X zuzendari jaun agurgarria... X zuzendaria emakumea izateko aukera baztertu ari gara eta, okerragoa dena, hain zuzen ere askotan emakumea izaten da. Hizkuntza idatziak zein ahozkoak gauza asko esaten du pertsonen buruz eta erakunde bati buruz. Tira, hemen ez dut hainbat arrazoi eman nahi hizkuntza zaintzea zergatik den garrantzitsua azaltzeko, kontua, besterik gabe, gaia planteatzea zen. Lehen esan dudana bezala, gaia da ea ULMA Taldeak bere Negozio bakoitzean puntu hori zaintzen duen. Bere jakinarazpenetan eta lede argitalpenetan (barrukoetan zein kanpokoetan) hizkuntza EZ sexistari heltzen dion ala, besterik gabe, baztertu egiten duen. Iruditzen zait Begira bezalako aldizkari batean gai hori aurrez aurre landu eta zaindu eta gaztelaniaz 'socios/as', 'directivos/as' erabili beharko litzatekeela. Askotan 'os/as' hori irakurtzen zaila da, baina zorionez hizkuntza aberatsa da, eta badira termino neutroak horrelakoetarako, ohitura kontua besterik ez da 'personal directivo' esatea 'directivos' esan beharrean, eta antzekoak. Barkatu gehiegi luzatu banaiz, baina aspaldi plazaratu nahi nuen gaia zen. Eskerrik asko.

Francisco Manzano
ULMA Orga Jasotzaileak



MARGOTU DEZAGUN NATURA

Pintura lehiaketa ULMA Taldeko bazkide eta langileen seme-alabentzat!



ULMA Taldeak bazkide eta langileen seme-alabentzako lehenengo pintura lehiaketa antolatatu du: **Margotu dezagun Natura. Helburu nagusia da haurrek aukera bat izatea marrazki edo margolan baten bidez beraientzat Natura zer den adierazi ahal izateko.**

- **Gaia:** Natura.
- **Hartzaileak:** ULMA Taldeko bazkide eta langileen seme-alabak.
- **Aurkezpena:** : lanak ULMAko Zerbitzu Zentraletan aurkeztu edo bidali beharko dira, Garagaltza auzoa, 51 - 22 PK 20560 OÑATI (Gipuzkoa), Pintura lehiaketa erreferentziarekin.
- **Data:** Ekainaren 13aren aurretik.
- **Parte hartzaileak:** ULMAko bazkide eta langileen seme-alaba guztiak aurkeztu ahal izango dira. Parte hartzaileak bi mailatan banatuko dira: 6 urte arteko haurrak, eta 7 urtetik 10era arteko haurrak.
- **Teknika eta euskarria:** Librea. Edozein teknika erabili ahal izango da. Euskarria edozein formatu izan daiteke. DIN-A4 neurria.
- **Aurkezpena:** Atzeko aldean izena, izenburua, adina, harremanetarako telefono zenbakia eta ULMAko bazkide/langile senidearen izena ipiniko dira.
- **Epaimahaia:** Epaimahaia ULMA Taldeko komunikazio batzordeko kideek osatuko dute. Epaimahaiaren erabakia Begira aldizkariaren 18. zenbakian eta ULMA Taldearen Portalde intranetean jakinaraziko da.
- **Sariak:** bizikleta ekipatu bat maila guztietan.

Bidalitako margolan guztiek margogintzako joko bat jasoko dute. Margolanak ULMAren esku geratuko dira, eta jendaurrean erakutsiko dira, uztailean zehar, Taldearen Zerbitzu Zentraletan, astelehenetik ostegunera 17:00etatik 18:00etara.

