

begira

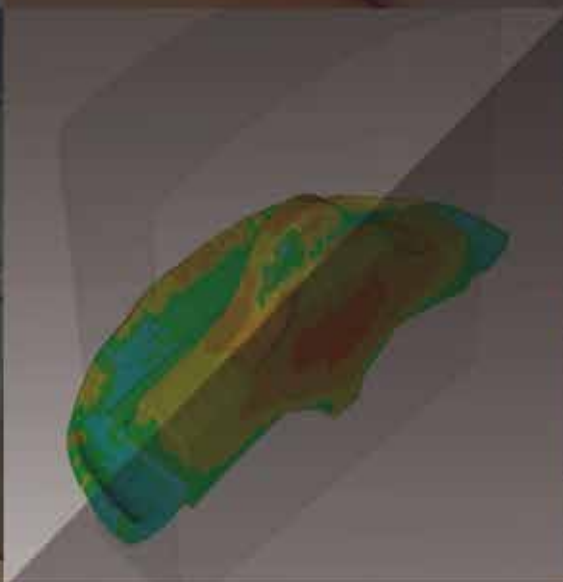


30 .zk.
2014ko apirila



Elkarrizketa Raúl Garcíari.
ULMA Construccioneko
lehendakaria

ULMA Taldeko Sustapen
Arloa





ALBISTEAK ETA GAUR EGUNGO GAIAK.
ULMA Agricolak **Madrilgo Baratzeko 1. berotegi Multikapera Gotikoa** instalatu du.



ERREPORTAJEA.
Germán Rodríguez
ULMA Constructioneko atzerriratua Brasilen.



2014ko apirila

3 hitz egin dezagun honetaz...
2013, argi-ilunez beteriko ekitaldia
ULMA Talde osoarentzat.

4 albisteak eta gaur egungo gaiak
ULMA Packagingek oilasko freskoa
ontziratzeke sistema bat diseinatu
du.

ULMAK BAUMA azokan jarritako
erakusmahaiak eskuratu du "Karpa
eta egitura mugikorrek diseinu edo
sistemarik hoberenari emandako
EMPORIA 2013 sari berezia".

ULMA Handling Systemsek
LUGentzat (Intermarché Taldea)
garatuko duen automatizazio
logistikoa egunean 150.000 kutxa
prestatzea ahalbidetuko du.

14 aurrez aurre
Raúl García. ULMA Constructioneko
lehendakaria.

16 erreportajea
Germán Rodríguez, ULMA
Constructioneko atzerriratua
Brasilen.

18 reportaje
Izan Osasuntsu, ULMA inguruneke
Osasunaren Sustapen programa.

20 mahai ingurua
Granadako Ordezkaritzan ibilitako
ULMA Constructioneko aurre-
erretiratuek beren esperientzia
"kooperatiboak" kontatu dizkigute.

24 erreportajea
ULMA Taldeko Sustapen Arloa.

25 agenda eta iradokizunak



KOLABORATZAILE TALDEA: Nora Altube, Joseba Alberdi, Ana Da Costa, María Sendín, Irene Moreno, Edurne Unzueta, Romu Arteché eta Karlos Alzola.

Edizioa: Grupo ULMA S. Coop., Garagaltza auzoa 51 - 22 p.k. 20560 OÑATI.

Tel.: 943 25 03 00 **Faxa:** 943 78 09 17. **e-maila:** begira@ulma.com.

Diseinua eta Maketazioa: Marka Arloa, Komunikazioa eta EES. • **Inprenta:** Gertu S. L.



2013, argi-ilunez beteriko ekitaldia ULMA Talde osoarentzat

2014ko lehen hiruhilekoa amaitzen ari gara, 2013ko ekitaldiko itxierako datuei azken ukitua emanaz eta baloratuz, ikuspegi enpresarialetik zein sozialetik, azkenean maiatzean gure kooperatibek beren batzarrak egin bitartean.

Oro har, 2013ko ekitaldia argi-ilunez beteriko ekitaldia izan da ULMA Talde osoarentzat; guztira, emaitza positiboan bideari eutsi dio, baina hainbat egoera desorekarekin, eta ondorioz, beste urte batez, doikuntzak egiten jarraitu behar izan dugu, bai egitura bai ordainsarrietan, gure negozioak berregokitzeko eta indartzeko beharrezkoa izan den heinean.

Zorionez, gure negozioetako batzuk merkatua eskaintzen ari den aukerak aprobetxatzeko moduan ari dira, eta lortzen ari diren emaitza onak eta laguntzeko eta solidario izateko prestasuna lagungarriak gertatzen ari dira basamortuko ibilaldi luze honetan, bizitza egokitu zaigun krisi honegatik ahulduta dauden beste negozio batzuetarako. Taldearen berregituraketa da emaitza txarren ondorioak leuntzen duten tresnetako bat, baina, zalantzarik gabe, gehien baloratzen den elementuetakoa da egoera hobean dauden eta lan karga sortzen duten kooperatibek hainbat lanpostu beste negozio batzuen esku jarri dituztela, langabeziaren arazoa minimizatu ahal izateko, izan hori koiunturala edo estrukturala.

Horrenbestez, Taldearen ikuspegitik, 2013ko ekitaldian gure Enpleguaren Mahaia finkatu dugu, ULMA Taldeko kooperatibetako enpleguaren egoera hileroko monitorizatuz; bertan, negozioetan birkokapenen inguruan gertatzen diren beharrei irtenbideak eskaintzen saiatzen gara, langabezi egoera berriei (koiunturalak edo estrukturalak) zein dagoeneko existitzen direnei erantzuteko. Zoritxarrez, irtenbide horiek ez dute gure arazoaren %100 konpontzea ahalbidetu, batez ere kanpoko sareari dagokionez, baina neurri handi batean arindu egin dute gure egoitza sozialen inguruko esparrua, izan ere, eremu horretan gure estalduraren ahalmena nabarmen handitzen da, gure lantoki gehienak bertan kontzentratzen direlako. Ondorioz, Oñati eta Otxandio inguruan gutxi gorabehera %90eko birkokapen tasa lortu dugu, eta zeuden beharrak eta erabiltzeko lanpostu motak bateragarriak ez ziren kasuetarako Lagun-Aroko kudeaketaren arloko beste kooperatiba batzuetan babestu gara, horiek ere laguntza eskaini baitigute.

Horrez gain, gure Kooperatibak hurbileko ingurunean sortu den egoerari ematen ari zaizkion erantzuna ere nabarmendu beharra dago, ehunka bazkide kooperatibista eta besteren konturako langilek



2013ko ekitaldian gure Enplegu mahaia finkatu dugu, ULMA Taldeko kooperatiben enpleguaren egoera hileroko monitorizatuz



IRENE ALBERDI.

ULMA Taldeko Kontseiluko lehendakaria.

urtearen azken hilabeteetan beren lanpostuak nola desagertu diren ikusi dutelarik. Geure kooperatibak beraiek dauden egoera hori izanik ere, ULMA Taldea gai izaten ari da bere hondar alea emateko eta, gaur egun, ULMA Taldeko kanpo birkokatuta dituen bazkide kopurua bezainbestekoa da berak kanpotik etorritako birkokatuta dituenena.

Espero dezagun 2014 egiazki hobekuntzaren urtea izango dela, iragartzen ari diren bezala, eta gure kooperatibak orain behin-behineko izaerarekin ezartzea lortzen ari garen irtenbideak sendotzeko bidea markatzen joan ahal izango direla. Orain arte emandako erantzunak baikorrak izateko modua ematen dugu.

ULMA HANDLING SYSTEMS

ULMA Handling Systemsek Banaketa Zentroa garatuko du D4rentzat

D4 URUGUAIKO HIRU FARMAZIA LABORATEGIRIK HANDIENEN ELKARKETA DA

Uruguaiako D4 farmaziako produktuen banatzaileak Eskariak Biltegitratzeko eta Prestatzeko azken belaunaldiko Sistema Automatiko bat izango du, ULMA Handling Systemsek diseinatuta Soluzio logistikoa sortuko duten Banaketa Zentro berri baten parte izango da, eta bertan parte hartuko dute Uruguaiako hiru Farmazia Laborategirik handienek.

Sistema logistiko berriak edukiontzietan gordetzeko sistema izango du, biltegitratze automatikoa eta Eskariak Prestatzeko Sistema automatizatu bat, PTL teknologiaz gain.

Sistema berri honekin, D4k malgutasunik handiena lortuko du bere bezeroei erantzuteko eta, aldi berean, banaketa farmazeutikoaren merkatuaren bilakaerara egokitu ahal izateko.

WMS ULMA sistema D4ren neurriari egin da, medikamentuen araudian definitutako erregulazio estatalak betetzeko prestatuta dago, baita koarentenen edo medikamentu psikotropikoen kontrola egiteko, lagin automatikoak egiteko...

Zalantzarik gabe, ULMAren Ingeniaritza Integraleko lanak, D4rekin lankidetzan, proiektu honek argia ikusi dezan eta etorkizunean arrakasta izan dezan ahalbidetu du.

ULMA Handling Systemsek biltegitratzeko diseinatu eta garatzen dituen sistemek irtenbide ezin hobea eskaintzen diote Farmazia eta Ospitaleetako Laborategietako biltegitratze eta kudeaketa sistema konplexuari, segurtasuna eta produktuaren trazabilitatea oinarri-oinarriko parametrotzat hartuta.



ULMA ORGA JASOTZAILEAK

Eraginkortasunik handiena eta kontsumorik txikiena Mitsubishien FB40-50 serie berriarekin

Aldaketa teknologiko azkarrengatik bereizten den mundu honetan, ULMA Orga Jasotzaileek etengabeko hobekuntza bilatzen dute. Horrengatik, hain zuzen, **Mitsubishiren orga kontrapisatu elektriko**en serie berria aurkeztu du, FB40-50(C): orgekin azken belaunaldiko AC motor trifasikoak erabiltzen dituzte, 4 eta 5 tonako ahalmena dute, eta beraien eraginkortasun operatiboa maximizatzeko prestatuta daude, %25 energia gutxiago kontsumitu baitezakete. Serie berriak zazpi modelo aurkezten ditu, (ECO) lerroa integratzen dutenak, aplikazio estandarretan orgaren errendimendurik handiena lortzeko eta eraginkortasun energetikoa maximizatzeko konfiguraturuta, eta **(PRO) lerroa** integratzen dutenak, hau da, modelo progresiboak, mugitzeko eta jasotzeko abiadura handiagoa eskaintzen dutenak, errendimenduari buruzko mailarik altuenak betetzeko.

Energiaren kontsumo txikiari eta maila handiko errendimenduari esker, orga hauek ekipamendu errentagarriak dira benetan. Kontrapisatu elektriko hauen beste ezaugarri bat da **oso egonkorak** direla, grabitate zentroa baxu dagoelako, kontrapisuan gidaritzako ardatza integratu delako, eta kurbetarako kontrol sistema dutelako, baita abiadura handietan ere. Horrez gain, bere efizientziaren beste oinarri bat da **diseinu ergonomiko eta optimizatu** dutela, gidariaren ezaugarrietara ezin hobeto egokitzeko. Ildo horretan,

halaber azpimarratu daiteke **ikus eremu bikaina** dutela, clearview masta iraultzaileari esker, baita hainbat txoko gauzak jartzeko, hala nola ontziak, paperak zein papererako erretiluak edo smartphoneak jartzeko lekuak.

Barruan zein kanpoan egin beharreko lan gogorrenetarako, Mitsubishien serie berriko (PRO) modelo progresiboetan 600 mm-ra arteko karga distantziaren zentroa duten orgak daude, eta horri esker hondar kargaren ahalmena nabarmen handitzen da. PRO modeloek hornitzeko oso direkzio ardatz **indartsua** jarri da, bereziki kanpoko aplikazioetarako diseinatu dena, eta halaber pneumatiko handiak dituzte. Horrez gain, motorrak kapsulatuta daudenez, barruko zein kanpoko lana uztartzea bermatzen da. Kanpoko baldintzek ere, esaterako hautsak, produktu kimikoak edo hezetasunak, ez dute motorren fidagarritasunean eta bizitza erabilgarrian eragin negatiborik sortuko.

ULMA Orga jasotzaileak, soluzio, zerbitzu eta produktu logistikoen hornitzailea den heinean, bere bezeroen partner global moduan aurkezten da, izan ere, orgen aukera osatu eta moldagarria eskaintzen die, aholkularitza komertziala, eta saldu ondoko zerbitzu profesionala eta hurbilekoa, ordeko piezen stock zabal eta osatuarekin; baina horrez gain finantzatzeko zerbitzua ere eskaintzen die, bezeroen beharretara zehatz-mehatz doitu daitekeena.



ULMA CONSTRUCTION

ULMA Constructionek banaketa hitzarmena izenpetu du DELMON Groupekin

MUNDUKO EDOZEIN LEKUTAN ZERBITZUAK HOBETZEKO BESTE URRATS BAT

Enkofratuen eta aldamioren sektorean adituak diren ULMA C y E S.Coop.ek eta DELMON Groupek banaketarako hitzarmen bat adostu dute, honako herrialde haueetan enkofratuak banatzeko: Arabiar Emirerri Batuak, Kuwait, Qatar, Oman eta Bahrein.

Izenpetutako hitzarmena 2013ko azaroaren 7az geroztik dago indarrean, eta gaur egungo zein etorkizuneko bezeroei aukera ematen die bi erakundeen arteko sinergiak aprobetxatzeko, profesionalen sare global baterako sarbidea izateko, eta soluziorik onena eskuratzeko enkofratu eta apeo sistemei dagokienez.

Aliantza horren bitartez, helburua da ULMAk eskualdean duen kokapena indartzen jarraitzea.

ULMAk beste urrats bat egin nahi du munduko edozein lekutan bere zerbitzuak hobetzeko, erantzuteko ahalmena handituz eta soluzio integral lehiakorra eskainiz.

DELMON 1976az geroztik dago Arabiar Emirerri Batuetan presente, eta Gas eta Petrolio hornitzaile eta banatzaile moduan hasi zen bere jardunean. Dibertsifikazio politikari esker, eta hainbat eresketa, aliantza eta akordio komertzialak esker, nazioarte mailako korporazio enpresarial bihurtu da. DELMON Groupek nekazaritzaren eta higiezinaren sektoreetan ere garatzen du bere jardura, beste batzuen artean.

ULMA AGRÍCOLA

ULMA Agrícolak Madrildo Baratzeko 1. berotegi Multikapera Gotiko estandarra instalatu du

Villa del Prado herria Madrildo probintzia eta erkidegoko herri bat da, Madrildik 60 km ingurura dagoena, eta mikroklima berezi bat duenez, Madrildo Baratzearen goitizena bereganatu du. Villa del Pradon gaur egun 65 baratze ustiategi daude, guztira 167 hektareako hedadurarekin, eta horietatik 52k berotegiko laboreak lantzen dituzte.

Azken hamarkadetan hainbat ikerketa gauzatu dira ingurunea teknifikatzeko eta profesionalizatzeko, eta ULMA Agrícolak prozesu horretan parte hartu du,



lehendabiziko berotegi Multikapera Gotiko estandarra instalatuz, 4.000 m² inguru estaliz; berotegiak aireztapen superzenitara dauka, baita aireztapen perimetral bilgarriak ere, berotegiaren barrualdean airea berritu ahal izateko.

Mota horretako egitura oso ongi egokitu da udalerraren behar klimatologikoetara eta, horrenbestez, berotegi modelo hau oso kontuan hartu beharrekoa izango da eskualdean etorkizunean egin daitezkeen instalazioetarako.



ULMA INOXTRUCK

ULMA Inoxtrucken 3. Konbentzio Komertziala

2013ko maiatzean banatzaileen nazioarte mailako konbentzioa egin eta gero, Alemanian, oraingoa barne merkatuko banatzaileen txanda zen. Joan den otsailaren 7an Banatzaileen 2. Konbentzioa egin genuen, Oñatin, eta estatu osotik iritsitako 20 pertsona baino gehiago bertaratu ziren; 15 banatzailearen parte hartzearekin estatu osoko merkatuaren %80ko estaldura lortu zen.

Jardunaldiak bi zati bereizi izan zituen, bata tekniko eta bestea komertzialagoa. Eduki teknikoagoa izan zuen zatiak 2013an merkatura ateratako nobedadeak aurkeztera zuzendu zen, batez ere: iraultzeko makinaren familia, 2013ko esku traspalek berria, eta pisatzeko sistema bat, guztiak ala guztiak higienizagarriak. Saioan muntaketa plantako eta erakustaldien guneko bisita ere egin zen (showroom), aurkeztutako gama bertatik bertara ikusteko.

Atal tekniko horretan, gainera, azken

urteotan neurria egindako hainbat soluzio aurkeztu ziren, amaierako bezeroen beharren ondorioz garatu direnak: bidioiak eta edukiontzia birarazteko sistemak, gida erdiautomatikoa duen pilotzeko makina, iraultzeko makina MULTIFUNTZIO aplikazioarekin, etab.

Jardunaldiaren beste erdian enpresa txiki eta ertainei ekipamendu horiek eskuratzeko laguntzeko dauden finantzaketa formulak landu ziren, hizkuntza anitzeko webgune berria aurkeztu zen, eta atal berezia eskaini zitzaion ordezkoko piezak saltzeko e-commerce plataformari, zeinak eskuragarri daudenak eta zer prezioetan kontsultatzeko aukera ematen duen; horrez gain, gure ekipamenduetarako ordezkoko piezak eta kontsumigarriak on-line erosteko aukera ere ematen du, edozein unetan eta munduko edozein lekutatik.



ULMA PIPING

ULMA Pipingek Anchor Flanges hornitu du KXLrentzat (Keystone PipeLine)

Azken hiru urteetan, ULMA Piping altzairu forjatuzko bridak ematen ari da Leystone Pipeline kanadar partaidea hornitzeko. Oliobidea Kanadako mendebaldeko Albertako sedimentazio arroetik Estatu Batuetako hainbat findegitarara iristen da: Steele City, Nebraska, Madera Ibaia eta Patoka, Illinois eta Texasoko Golkoko Kostaldea. Pipeline horren bitartez, egunero 590.000 petrolio upel garraiatu daitezke Mendebalde Erdiko findegitaraino (94.000 m³ eguneko). Operadorea TransCanada da, hau da, egoitza Albertako Calgaryn daukan Iparramerikako energi enpresa garrantzitsua, eta Bechtel da lan hau

garatzeko eta eraikitzeko EPC enpresa. Proiektuaren eraikuntzak aurrera egin ahala, ULMAk hainbat eskaera eskuratu ditu bridak hornitzeko. ULMAri egokitu zaion azken kontratu honetan ainguratzeko bridak eskatu dira (anchor flanges), eta, barnean ingeniariaren arloan dagoeneko garatuta dauden ahalmenei eta ezagutzei esker, laguntza eman zaio TransCanadari, hasierako faseetatik, ULMAren diseinu eta kalkulu propioak eskainiz. Brida hauek benetan bereziak dira, metalezko euskarri batzuetan bermatzen baitira, bridaren perimetroaren zati batean doazen torloju eta azkoinen bitartez, eta

horregatik hain zuzen dira hainbat zorrotzak bridak jasan behar dituen esfortzuak eta baldintzak. Briden neurriak 6"-tik 48"-ra artekoak dira. Eta horrek erakusten du berriro ere ULMA PIPING nola ari den babesten munduko lehen mailako EPCak, hasieratik, ingeniariaren, diseinu eta kalkuluaren faseetatik hasita, ondoren produkzio osoa eta briden hornidura egiteraino. ULMAk bere diseinuarekin egiten dituen bridak eta gainerako pieza forjatuek dagoeneko hainbat proiektu esanguratsu eta bakarretan presente dagoen errealitate bihurtu dira, horien artean KXL Keystone Pipeline.



ULMA ARCHITECTURAL SOLUTIONS

ULMA Fatxadak Bahiako Justizia Auzitegian

ULMA ARCHITECTURAL SOLUTIONSEK BRASILGO BAHIAKO JUSTIZIA AUZITEGIA HARTZEN DUEN ERAIKINA ZAHARBERRITU DU, FATXADA AIREZTATUEKIN

Bahia estatuko botere judizialaren organo errektore gorenaren da, egoitza Salvador hirian dauka, eta Bahia estatu osorako jurisdikzioa hartzen du. Zaharberritzea **6 hilabete**an egin da, eta ULMAko instalatzaileen taldeak gauzatu du. Horretarako, kokapen horizontaleko sistema erabili da, eta **Vanguard** gamako Terra egiturak, P03 kolorean (beltz-grisaxka). Auzitegia 41 epailek osatzen dute, eta euren zeregina da Bahia estatuko Botere Judizial osoan garrantzirik handieneko kasuak aztertzea eta ebaztea. Gaur egungo lehendakaria, 2012-2013 biurtekorako, Mario Alberto Hirs da.



FITXA TEKNIKO:

SUSTATZAILEA: Bahia estatuko Justizia Auzitegia

KOKAPENA: Salvador de Bahia (BRASIL)

ENPRESA ERAIKITZAILEA: CPL Constructora.

ARKITEKTOA: Equipo de Arquitectura do Tribunal de Justicia de Bahia

PLAKEN KOLOREA ETA EGITURA: P03 Tierra

OBREAREN AZALERA M2-TAN: 3.500 m² -

6 hilabetean burutzeko

PLAKA ERABILIENAREN FORMATUA:

1.150x800 / 850x800



ULMA CONVEYOR COMPONENTS

ULMA Conveyor Componentsen Katalogo Tekniko berria

ULMA Conveyor Componentsek bere katalogo tekniko berria aurkeztu du, "Medium Duty" eta "Heavy Duty" aplikazioetarako arrabol, euskarri eta danborrekin.

Katalogo berrian berrikuntza ugari daude:

1. Arrabol eta euskarrien kalkuluak eta dimentsioak CEMA USA arauaren arabera, Txile eta Peru bezalako helburuko merkatuetan oso erabiliak.
2. HDA arrabol berria (Heavy Duty), karga, abiadura eta bibrazioko aplikaziorik zorrotzenetan lan egiteko.
3. HDPE arrabol berrien gama (High Density Polyethylene), giro korrosibo eta urratzaileetan lan egiteko bereziki diseinatuta.
4. Soinu maila baxuko arrabolak, hiriguneetatik hurbil dauden uhal garraiatzaileen kutsadura akustikoa murrizteko diseinatuta.
5. Girlanden osagaien estandarizazioa.
6. Euskarrien diseinu berriak, atzerakariak, profil baxukoak eta alderantzizkoak, dagoen gama osatzeko.
7. Danborren diseinuak eguneratzea, galanda-ardatz loturako disko mota guztiekin.



ULMA AGRÍCOLA

ULMA Agrícolak bere produktuen eskaintza zabaldu du 12.80 Berotegi Multikapera Gotikoarekin

KLIMA BERO ETA HEZETASUN HANDIKOAREN BEHAR BEREZI GUZTIAK EZIN HOBETO ASETZEN DITU

Merkatuan 35 urteko esperientzia duelarik, ULMA Agrícolak produktuen aukera zabaldu du dagoeneko, eta hori zabaltzen eta bilakatzen ari da, eta etengabe sortzen diren beharretara egokitzen.

ULMA Agrícolak, Bezeroa Zerbitzatzeko printzipioarekin zintzo, beti lan egiten du eskari bakoitzaren beharretara ondoen egokitzen zaion irtenbidea eskaintzeko. Horretarako, instalazioak zein herrialdetan egiten diren eta bertako baldintza klimatikoak aztertzen dira, eta kasu askotan egitura bereziak garatzen dira, bezero bakoitzaren beharretara egokitzen direnak. Instalazio bakoitzean produktu bakarrak sortuz

Azken urteotan ULMA Agrícolak presentzia handia du Amerika Erdialdean eta Hegoamerikan; bertako klima beroa eta hezetasun handikoa denez, eskatzen diren azpiegiturak bolumen handiko berotegiak, instalazioaren barnean aldagai klimatikoak hobeto kontrolatzeko. Horregatik hain zuzen,

ULMA Agrícolak 12,8 metroko berotegi Multikapera Gotikoaren modeloa sartu du bere produktuen zerrendan, horrelako klimaren behar bereziak ezin hobeto asetzen dituen. Orain dela gutxi berotegi modelo horretako bi modulu instalatu ditu bere instalazioen inguruan (Oñati), horrelako egituraren onurak erakusteko eta mota askotako azterketak egiteko helburuarekin, etengabe hobetzen jarraitzeko eta produktuak eskaintzen dituen aukerak areagotzeko.

ULMA Agrícolaren produktu Multikapera Gotikoaren ezaugarrien artean nabarmendu behar da barrualdean bolumen handiagoa lortzeko diseinatu den egitura dela. Egituraren forma gotikoari eta arkuen inklinazioari esker, eguzkiaren erradiazioa hobeto aprobetxatzen da eta, aldi berean, laborearen gainean tanta jarioa gertatzeko arriskua murrizten da, kondentsazioa hobeto isurtzen delako erretentetan. Nabea 12,8 metro zabal denez, Multikapera Gotikoaren ezaugarriak bultzatuz, egituraren diseinuak berotegian aprobetxatu daitekeen barne espazioa ahalik eta gehien areagotzen da.

ULMA ARCHITECTURAL SOLUTIONS

ULMA Drainatzeko Kanalak Brasilgo 2 aireportu esanguratsutan



GUARULHOSKO NAZIOARTEKO AIREPORTUA, SÃO PAULON

Guarulhoskoa Brasil eta Latinoamerikan mugimendurik handiena duen aireportua, eta 2013an 36 milioi bidaiari izan zituen. OAS-Projetista Engecorps-Typsa eraikitzaileak Brasilgo aireporturik handiengan **ULMAren drainatze sistemak** aukeratzeko arrazoiak izan dira **soluzio tekniko berritzailea, exekuzio epea eta prezioa.**

Drainaketarako hautatu diren kanalak F150K eta F300K dira, fundizio nodularreko saretarekin. Kanalak karga handiak jasateko egokiak dira, bereziki saretek esfortzu axial handiak sufritzen dituzten zatietan, horien gainean maniobrak edo balaztatzeak egiten direnean. Instalatu diren **kanalek 3.200 metro lineal** beteko dute.



BRASILIARTEKO NAZIOARTEKO AIREPORTUA

ULMAk bere **drainatze sistemak** instalatu dituen beste aireportuetakoa Brasiliako Nazioarteko Aireportua da. Karga handietarako F300 modeloko drainatze kanaletan 600 m lineal baino gehiago instalatu dira.

Aipagarria da **drainatze sistema funtsezko faktorea dela aireportu** batean, bai pistetan geratu daitekeen uraren ebakuazioari dagokionez, bai kanalak jasan behar dituen karga handiekiko erresistentziak segurtatzeari dagokionez.

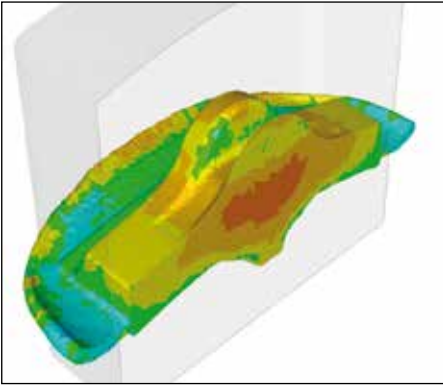
Proiektua garatu duen eraikitzailea Consorcio Helvix da, eta ULMAren drainatze kanaletan konfiantza jartzeko arrazoiak izan dira, bereziki, aurkeztutako proposamenean kanalen instalazioa **epe laburragoan eta kostu lehiakorragoan** agertzen zela.

Brasiliako nazioarteko aireportuko terminalak urtean 9 milioi bidaiari baino gehiago gobernatzeko ahalmena dauka, eta Brasilgo aireporturik modernoenetakoa da. 136 lokalez osatutako shopping bat dauka. Brasilen mugimendurik gehien duen hirugarren aireportua da, São Pauloko Congonhaseko aireportuaren eta Guarulhosko nazioarteko aireportuaren atzetik.

ULMA EMBEDDED SOLUTIONS

ULMA Embedded Solutions, National Instrumentsen eta Xilinxen partnerra

ULMA Embedded Solutionsek enpresarik onenekin lankidetzan aritzearen alde egiten du bere bezeroentzako soluzioak garatzeko. Helburu horrekin, erreferentziako enpresen erremintekin eta teknologiekien jarduteko duen ahalmena frogatzen duten ziurtagiriak lortzeko lanean jarraitzeaz gain (10etik gora ditu), orain Embedded Solutionsek National Instruments eta Xilinx sartu ditu bere partnerren sarean. Enpresa horien partner bihurtzea prozesu luzea da, eta teknikoki eskakizun handikoa. National Instrumentsek jartzen duen baldintza nagusia CLD-Certified LabVIEW Developer ziurtagiria izatea da. Titulu horrek egiaztatzen du sistemen diseinu grafikorako LabVIEW tresna ongi ezagutzen dela. Xilinx dagokionez, giltzarriak izan dira ULMA Embedded Solutionsen teknologia eta safety- eta mission-critical sektoreetarako ikuspegia. Batu zaizkion azken bi enpresa horiekin, ULMA Embedded Solutionsen partnerren sarean guztira bederatzi enpresa daude, hainbat arlotan dihardutenak: horien artean daude ezagutza ematen dutenak, esaterako, MU, edota safety aplikazioetan espezializatutako teknologia eskaintzen dutenak.



ULMA PIPING

Lazkao Forgingek sektore aeronautikoko lehen homologazioa lortu du

2011. urtean zehar ULMA Lazkao Forgingerako Plan Estrategiko Komertziala definitu zen, eta horren barruan zegoen Sektore Aeronautikorako forjaren garapena. Aeronautikaren sektorea oso sektore berezia da, eta fabrikazio prozesuaren eta horren kontrolak %100 bermatu behar dira. Azken 2 urteetan ULMA Lazkao Forgingek forjarako simulazio eredu bat garatu du, INCO 718an forjatutako pieza baten amaierako mikroegitura iragartzeko ahalmena duena. Simulagailua gaur egun balioztatze fasean dago, eta ULMA Lazkao Forgingeko ateari ireki dizkio ITPri: urtarrean zehar Sistemaren lehendabiziko ikuskapena egin da, eta bertan lortutako emaitza oso positiboa izan da. Lan hori guztia ULMA Lazkao Forgingeko eta ULMA Pipingeko bulego teknikoak eta kalitatekoak ari dira garatzen elkarrekin, Mondragon Goi Eskola Politeknikoaren laguntzarekin, eta horiek eta ITP proiektu batean abiatu dira, ULMA aeronautikaren arloan prestatzeko eta homologatzeko helburuarekin. Mugari hori gainditu eta gero, eta oharturik osatu beharreko bidea luzea izango dela, EN9100 eta NADCAP homologazioekin hasiko gara, biak ala biak aeronautikakoak. Aldi berean, otsailen zehar forjako lehendabiziko probak egin dira, benetako tresneriaren gainean, ordu arte egindako lana balioztatzeko. Onarpena Rolls Roycek Lazkaoko lantegia ikuskatu eta homologatzen duenean amaituko da (abioietarako motorrak fabrikatzen ditu, ITP-Industria de Turbo Propulsores konpainiarekin batera).

ULMA TALDEA

200 argazki inguru jaso dira ULMA Taldearen argazki lehiaketaren zortzigarren edizioan

Joan den 2013aren amaieran, ULMA Taldeak argazki lehiaketa abiarazi zuen bere bazkide eta langileentzat. Zortzigarren edizio horretan, "Urteko sasoiak" gaitzat hartuta, 200 argazki inguru jaso ziren. Lehiaketaren parte hartzaile guztiak Samsung Galaxy Tab 3 tablet baten zozketan sartu ziren, eta irabazlea ULMA Constructioneko bazkide eta langilea den Maria Elola izan zen. Horrez gain, jasotako argazkietatik 12 onenak aukeratu ziren ULMAren 2014. urte honetako egutegi korporatiboa ilustratzeko.

Eskerrik asko denoi parte hartzeagatik.

ULMA ORGA JASOTZAILEAK

ULMA Orga Jasotzaileak, MONDRAGON Taldeko Praktika Onen gaineko ate irekien eguneko anfitrioiak

Jardunaldia Iñaki Belaustegi MONDRAGONeko Kudeaketa Eredu Korporatiboaren arduradunak koordinatu zuen, eta bertan Orbea, Soralue, Loramendi, Danobat eta Alkargo kooperatibetako ordezkariak egon ziren.

Hamar urte dira MONDRAGON Taldeak praktika onak identifikatu, baliozkotu eta hedatzeko prozesu bat duela, kooperatiba batek kudeaketa eredu korporatiboaren kontzepturen bat edo beste praktikan jartzeko duen modu zehatza erakusten duena, MONDRAGONeko gainerako enpresek oinarritzat hartu eta beraien ingurunean aplika dezaten, beharrezko egokitzapena egin ondoren.

Helburu horrekin, ULMA Orga Jasotzaileak negozioaren baitan garatu den "LTZ on line zerbitzuaren garapena eta merkataritza elektronikoa" izeneko proiektuaren arduraduna den Jesus Jarak, aurkezpenean Jon Ander Aramendiren eta Jose Maria Arozenaren laguntza izan zuelarik, bertaratutako guztiei proiektuaren xehetasunak helarazi zizkien, pentsatzen hasi zenetik, sortu, garatu



eta ezartzeraino. Era berean, ordu arte izandako emaitzen balorazioa egin zen, eta ateratako ondorioak, hobetu beharreko arloak eta etorkizunerako planteatzen diren asmoak adierazi zituzten.

LTZ Online bat garatzeko asmoa ULMAko orga jasotzaileen parkea egokiago kudeatzea ahalbidetuko luketen tresna batzuk edukitzeko premiatik jaio zen. Proiektuari esker, LTZ zerbitzuaren jardute prozesuak estandarizatu eta optimizatu ahal izan dira, informazioa denbora errealean eskuratuta eta eskuz egin beharreko administrazio lan guztiak arinduko dituen tresna bat erabiliz, bide batez bezeroari eskaintzen zaion laguntza hobetzeko.

Dudarik gabe, jardunaldira etorritakoek gehien baloratu dutena izan da ULMA Orga Jasotzaileak bezala enpresek erakutsitako eskuzabaltasuna, izan ere, MONDRAGONeko Praktika On bat merezi duelarik, bere esperientziak eskuzabalki partekatu ditu, denok elkarrengandik ikasi dezagun eta denon artean kooperatiba Talde hobea eraiki ahal dezagun.

ULMA PACKAGING

ULMA Packagingek oilasko freskoa ontziratzeko sistema bat diseinatu du



ULMA Packagingek oilaskoaren merkaturako ontzi formatu berri bat garatu du, aurkezpen, babes eta higiene maila handiagoak eskaintzen dituena,

eta kanpokoarekiko kontaktu oro deuseztatzen. Erabilitako teknika **Artic Quad** flow pack ontziratzeko lerroaren erabilera izan da, betegarria duen poltsaren bertsio hobetua, eta oilaskoak osorik ontziratzeko pentsatua.

Ontziratzeko sisteman atmosfera eraldatuko prozesu bat ere sartzen da, produktuaren bizitza luzatzen duena. Hegaztia bildu eta gero (erretiluarekin edo gabe), ekipoak zigitatu egiten du filma lau izkinetatik, kutxa baten antzeko efektua sortzeko. Horri esker, enbasatzaileak alboetan inprimatzeko aukera dauka, dendan ikusgarritasuna irabazteko.

UK-ko Asda supermerkatuen kateari dagokionez, pixka bat harantzago joan dira eta, labean sartu daitekeen film bat erabilia, quadpackean ontziratutako oilaskoa merkaturatu dute, poltsan bertan erre ahal izateko prest. Horrenbestez, kontsumitzaileak ez du produktua labean sartu aurretik manipulatu beharrik: zuzenean supermerkatutik mahaira.

Produktua hainbat saltsa eta espezierekin prestatuta merkaturatzen da, kontsumitzaileak gehien gustatzen zaion zaporea aukeratu ahal izan dezan.



ULMA CONSTRUCTION

ULMAk BAUMA azokan jarritako erakusmahaiak eskuratu du “Karpa eta egitura mugikorrekiko diseinu edo sistemarik hoberenari emandako EMPORIA 2013 sari berezia”.

Sari hori Veredictas Internacionalen eskutik heldu zaio, bikaintasuneko estandarrak egiaztatzen denbora gehien daraman agentziaren eskutik, alegia. Madrilgo Unibertsitate Politeknikoaren laguntzarekin, Bartzelonako ETSAB, CSCAE eta CODIC erakundeek, azoken sektorean nagusi diren elkarteek eta sektoreko komunikabide garrantzitsuenek EMPORIA Arkitektura iragankorren Sari Nazionalaren deia egin dute.

EMPORIA sariarekin eraikuntza eta komunikazio alorreko alderdiak aitortzen dira, esaterako espazio eta erabileraren

arteko erlazioa, dekorazioaren eta markaren balioen arteko erlazioa, soluzio teknikorik hoberenak, sormena edo ingurumenaren errespetua.

ULMAk Municheko BAUMA azokan jarritako erakusmahaiaren kasuan, eraikuntzaren diseinua, plangintza, koordinazioa, eraikuntza, muntaketa eta desmuntaketa hartu dira kontuan. Eraikinak 57 x 30 m neurtzen zuen eta guztira 13 m-ko altuera zuen, eta bi solairutan banatuta zegoen. Pabilioi bera erakusketaren beste elementu bat gehiago izan zen, egitura MK sisteman oinarrituta baitzegoen. Produktu

horrekin lortu da erakusmahai egitura desmuntagarria eta garraiarria izatea, eta, hala, gaur egun Oñatin muntatuta dago Showroom moduan.

Eraikuntza iragankorrak, gaur egun, esperimentaziorako benetako laborategiak dira, eta horietan berriro jarri da agerian MKren ahalmena. Sistema egokigarria da eta horrek egiten du produktua edozein aplikazio eta konfiguraziotarako ezin hobea izatea, dela obra zibilean dela denbora jakin baterako zein betiko egiten diren eraikuntzetan.

ULMA HANDLING SYSTEMS

ULMA Handling Systemsek LUGentzat (Intermarché Taldea) garatuko duen automatizazio logistikoak egunean 150.000 kutxa prestatzea ahalbidetuko du



ULMA Handling Systemsek hitzarmen garrantzitsu bat sinatu du Frantziako INTERMARCHÉ Supermerkatu Talde ezaguneko den LUG enpresarekin,

automatizazio logistikoko proiektu anbiziotsu bat gauzatzeko.

Proiektuak mugari garrantzitsua ezarri du ULMA Handling Systemsen historian, eta erreferentziazko ingeniari-tza logistikoa moduan kokatzea ahalbidetzen dio Banaketa Handiaren sektorean.

Instalazioa egunero 150.000 kutxa prestatzeko diseinatuta dago, eskariak prestatzeko prozesuaren automatizazio osoaren bitartez, eta horretarako berrikuntza eta ingeniari-tza dosi handia behar izan da.

LUGek 10 milioi euro inbertitu ditu proiektuan, eta konpainiari eskariak

prestatzeko prozesuan gertatzen diren akatsak minimizatzea ahalbidetuko dio, baita azkartasuna eta eraginkortasuna handitzea ere, trazabilitatea hobetzea eta, ondorioz, bezeroei eskaintako zerbitzua ere hobetzea.

Instalazioan eskariak prestatzeko 4 robot izango ditu, geruzaka antolatuta, baita erretiluak biltegitratzeko 4 robot ere (FSS), eta beste 2 robot antropomorfo, kutxa indibidualak automatikoki prestatzeko.

ULMAk garatuko duen geruza fresko bidezko lehenengo picking sistema da, eta frantziar merkatuan egiten den FSS sistemen lehendabiziko ezarpena.



ULMA AGRÍCOLA

ULMA Agrícola presente sektorearen hainbat azokatan mundu osoan

ULMA Agrícolak nekazaritzaren sektoreko azoka eta topaketen alde egiten jarraitzen du, nazioartekotzeko eta munduko merkatuan duen lidergoa indartzeko estrategiaren parte gisa.

Ekitaldi horiek, soluzio eta zerbitzuen eskaintza zabala erakusteko balio izateaz gain, bezeroaren eta azken erabiltzailearen harremana eta etengabeko hurbilpena indartzeko ere balio dute.

ULMA Agrícola, aurreko urteko azken hiruhilekoan, sektorearen hainbat azokatan izan zen, horien artean FRUIT ATTRACTION azoka Espainian, EXPOAGROALIMENTARIA

Mexikon edo GROWTECH EURASIA Turkian. Espazio horietan ezohiko ingurune batean, bezeroen iritziak eta beharrak partekatu ziren, eta lankidetzara horretatik hobekuntzak ondorioztatzen dira beti.

2014. urterako ferien egutegiarekin jarraituz, ULMA Agrícola FIMArekin 38. edizioan izan da, Zaragozan, otsailaren 11tik 15era, eta bertan bere I+G+B departamentuak garatutako hobekuntzak aurkeztu zituen.

SALON DU VEGETAL azokan ere egon zen presente, Frantzian, otsailaren 18tik 20ra, eta FASAGUA-Hortikulturako VII.

Biltzar Nazionalera joan zan, martxoaren 5etik 7ra, Guatemalan. Ekainaren 11tik 15era produktuen nobedade gehiago aurkeztuko ditu, Amsterdamen egingo den GREENTECH azokan.

ULMA Agrícolak, azoken egutegi zabal horrekin, egiaztatu egin du enpresa moduan nolako sendotasuna daukan, baina baita nazioartekotzearen alde egiten ari den apustua ere, konpainiak bezero eta amaierako erabiltzaileetatik hurbil egoteko nahi etengabeaz gainera.



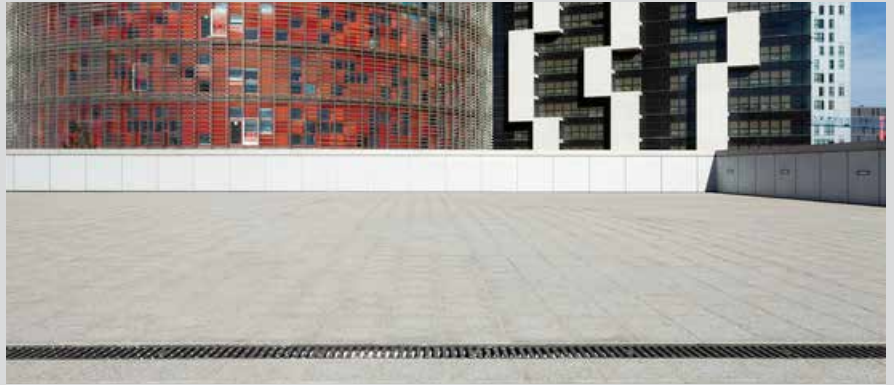
« ULMA ORGA JASOTZAILEAK

Legeak ez du behar beste arautzen «prestakuntza teorikoa eta praktikoa»

«Industriaren barruan istripu tasa handia dago materialak kargatu, tratatu, biltegitatu, erabili eta deskargatzeari dagokionez. Gaiari buruz dagoen legedia oso anbigua da, eta legelari ez dituzte bete behar zehatzak garatu; ondorioz, arazoak daude azken erabiltzaileen artean istripuak murriztera zuzendutako neurriak bultzatzeko».

Horrela mintzatu zen ULMA Orga Jasotzaileetako zuzendari komertzial eta zerbitzuko, logistika eta mantentze lanen sektoreko prentsa espezializatuarekin izandako topaketan, joan den urtarrilaren 27an. Fernandezek hitzetan, **legediak ez du «prestakuntza teorikoa eta praktikoa» behar beste arautzen**, ezta behar bezain egoki ere, Laneko Arriskuen Prebentziorako Legearen 19. Artikuluak xedatzen duenaren arabera eta, ondorioz, profesionalak eta hain profesional ez direnek ere emandako «orgari gidabaimenak» ugaritu egiten dira.

Horrez gain, Fernandezek defendatzen du makina horiek erabiltzearen arriskuak ezagutu eta aurreikusi egin behar dira, segurtasun aktibo zein pasiboko neurriak aplikatu ahal izateko: «Egunero istripu asko gertatzen dira hainbat kontzepturi buruz dagoen ezjakintasunagatik, horien artean "egonkortasun dinamikoa", "zeharkako egonkortasuna", "grabitate zentroaren desplazamendua", "hondar ahalmena" edo "kargaren muga altueragatik". Eta azkenik, aurrekoa bezain garrantzitsua, ekipamenduek erabiltzeko egoera ezin hobean egon behar dute, eta segurtasun



« ULMA ARCHITECTURAL SOLUTIONS

ULMA Grainatze kanalak Bartzelonako Centre de Disseny

Diseinuaren Museoa, edo Disseny Hub, orain esaten zaion bezala, orube inklinatu batean kokatuta dago, zazpi metroko desnibelarekin, Bartzelonako Glories plazaren itsasoko aldean, Jean Nouvelen Agbar dorrearen ondoan. Proiektu nabarmen honek ULMA Architectural Solutionsen Drainatze Kanalak dauzka.

Hain ingurune esanguratsuan kokatuta egonik, hiri ingurunea mantentzea da **CLABSA** erakunde publikoaren kezka nagusietakoa; erakundea Bartzelonako estolderiaren planifikazioa, garapena eta jardueraz arduratzen da.

Arrazoi horregatik hain zuzen, enpresa eraikitzaileak **sareta eraisgarria** duten ULMAko **F250** kanalak instalatzea aukeratu du. Sareta horiei esker, errazago sartu daiteke drainatze kanalaren barruan garbitzeko, eta mantentze lanetan aurrezpen nabarmena lortzen da. Kanal horrek, gainera, ahalmen hidrauliko handia dauka.

BCD Barcelona Centre de Disseny enpresa zein erakundeen eremuan diseinua sustatzeko eta dinamizatzeko

zentro bat da, eta 1973an sortu zen, espainiar estatuan lehenengoa. Harrezkero, BCDk diseinua sustatzen du berrikuntzaren eta lehiakortasunaren elementu estrategiko eta funtsezko faktore moduan.

Proiektuaren egilea MBM arquitectes estudioa izan da, eta bere ezaugarria da "hirien berriztatzaileak" direla. Beraien arkitekturak ospe handia dauka, non ezaugarri nagusia sentsibilitatea eta diskrezioa diren.

Hauk dira proiektu honetan instalatu diren kanal guztiak:

- F250 + sareta eraisgarria
- M150K
- F150K
- SELF200K

FITXA TEKNIKOA:

PROIEKTUA: Centre de Disseny-Barcelona

KOKAPENA: MBM Arquitectes

ERAIKITZAILEA: Ute Acciona

Copisa

SUSTATZAILEA: BIMSA

INSTALATUTAKO KANAL METRO

LINEALAK: 980ml

elementu guztiak aldizka aztertu behar dira. Gai horretan ere ez dago legez garatuta elementu horien zeintzuk diren eta, horrenbestez, askotan aurkitzen dugu merkaturan oso orga zaharrak ari direla lanean, segurtasun elementurik ez dutenak, edo elementuak egoera txarrean dituztenak, eta horrek arriskua dakar langileentzat».

Ildo horretan, «ULMAk arautu gabe dauden alderdi horiek guztiak lantzen ditu, erabiltzaileen prestakuntza emanez erabilera eta segurtasunari buruzko ikastaro aurreratu baten bidez, eta makinak zorrotz mantenduz, alokairuaren "zerbitzu osoaren" bitartez edo bezeroen esku mantentze lanetarako jartzen dituen kontratu desberdinen bitartez».



helburuak eta estrategia partekatuz, gaur egungo ekosistema digitalak eskaintzen dituen aukeretan oinarrituta.

Bigarren jardunaldia ULMA Taldearen auditoriumean egin zen, eta antolatzailea Dircom-Komunikazioko Zuzendarien Elkarte izan zen, "Nola antolatu modu egokian Sozial Mediako programa bat" izenburupean. Jardunaldia komunikazio korporatiboaren inguruan antolatu diren prestakuntza tailerren programaren baitan kokatu zen, eta egiaztatu zen beharrezkoa dela komunikazioaren errealitatearen aldaketaz jabetzea, izan ere, erabiltzaileek zuzenean parte hartzen dute produktuak eta zerbitzuak sortzen eta hobetzen. Erabiltzaileek proposatu egiten dute eta enprekin komunikatzen dira, hein handi batean 2.0 ekosistema digitalak eskaintzen dituen aukerei esker eta, horrenbestez, ezinbestekoa da komunikaziorako plataforma horiek ezagutzea eta, batez ere, entzuketa aktiboa praktikatzea.

Bi jardunaldiek helburu bakar bati jarraitzen diote, hau da, ezagutzaren transmisioa eta zabalkundea bezalako balioak bermatu nahi dira, kasu honetan gaur egun boladan dagoen enpresen komunikazio digital sozialaren inguruan.

ULMA TALDEA

ULMA Taldea, komunikazio eta marketin digitalaren arloan ezagutza trukatzeko topagunea

Urte honen hasieran bi ekitaldi egin dira ULMA Taldearen instalazioetan 2.0 komunikazioari eta sare sozialei buruz.

Alde batetik, bere kooperatiba guztien artean ezagutza trukatzeko helburuarekin MONDRAGON Korporazioak Praktika Onak zabaltzeko definitua duen prozesuaren barruan, ate irekiko jardunaldi bat egin zen, eta bertan ULMA Taldeak Mondragon Unibertsitatearekin lankidetzan estilo digitalaren inguruan landu duen eskuliburu propioa garatzeko

eta ezartzeko prozesua azaldu zen.

Estilo digitalaren eskuliburua ULMA Taldeko Negozioen artean adostutako erabaki baten emaitza da, eta bere xedea da irizpide bateratu batzuk finkatzea, ULMA markaren irudi koherentea eta bere balioekin bat egiten duena erakutsi ahal izateko. Ate irekiko jardunaldian ATEGi, FAGOR Ederlan, Mondragon Lingua eta MONDRAGON Korporazioaren ordezkariak izan ziren eta parte hartu zuten, komunikazioaren inguruan dituzten

ULMA PACKAGING

Ontziratze soluzio berria berriz bete ezin diren oliontzia egiteko



ULMA Packagingek makina termoformatzaile berezi bat garatu du aplikazio honetarako.

Aurki jarriko da indarrean 895/2013 Errege Dekretua, azaroaren 15ekoa, kontsumitzaileen eskura jarritako oliba olioak egoki ontziratuta eta etiketatuta egon behar duela dioena, eta sistemaren bat izan behar duela produktua agortutakoan ontzia berrerabil ez dadin. Hori dela eta, ULMA Packagingek ontziratze makina bat garatu du, behar berri horiei erantzuteko.

Berariaz diseinatutako makina bat da, produkzio ertainetarako tamaina ezin hobea du, inbertsio maila minimoa eskatzen du eta olio monodosiak ontziratze diseinatu da.

Makinaren bi modelo daude aukeran,

tapaki biribila duten ontzietarako eta tapaki karratua dutenetarako.

80 ontzi minutuan.

- Bi ontziak tapan inprimatzen den film batez ixten dira, produktua, bere ezaugarriak, marka, ekoizlea eta abar identifikatu ahal izateko.
- Ontzi irekierraza.
- Ontziratze data ontziaren hondoa erliebean markatzeko aukerarekin.
- Ontziak kartoizko kaxan automatikoki sartzeko aukera.

“Eredu kooperatiboa oso indartsua da, erakundearen erdigunean pertsonak jartzen dituelako eta beraien ahalmen guztia erakundearen zerbitzura.”



“Sustatu behar dugun oinarrizko indargunea pertsona bakoitzarena da. Gainerako indarguneak hortik jaiotzen edo eratortzen dira.” RAÚL GARCÍA. ULMA CONSTRUCTIONeko lehendakaria

“Egun dugun testuinguru zail honetan, zeinean badirudien aurrera egiteko giltzarrietako bat elkartasuna izango dela, zure iritziz, kolektibo moduan kohesionatuta eta konprometituta gaude. **Negoioarekin?**”

Ez dut esango kohesiorik eta konpromisorik ez dagoela, bai ordea ildo horretan egoera hobetu egin daitekeela. Paradoxikoki, burura datorkidan lehendabiziko gauza da Oñatitik zenbat eta gehiago urrundu orduan eta

konpromiso handiagoa hautematen dela ULMA Constructioneko jendearengan. Hori da behintzat nik hautematen dudana. Bitxia da ikustea nola bizi duten enpresa filial eta ordezkarietako zenbait enplegatuk, eta parte izateagatik zein harro dauden. Ez da gauden leku guztiguztietan gertatzen den zerbait, eta egia da halaber herrialdearen garapen mailak eta lan duina aurkitzeko arazoek ere eragina dutela, baina bai da bidaiari joaten naizenean itzultzean ekartzen dudana sentsazio orokorra. Hori esanda,

benetan uste dut pertsonen motibazioa, konpromisoa eta kohesioa hor daudela, praktikan jartzeko unearen zain, batez ere bazkideen artean. Horretarako, kudeaketan erantzukizuna dugunoi giro egokia sortzea dagokigu, eta alderdi horiek bultzatuko dituen lidergo estilo bat sustatzea. Horrez gain, guztion aldetik borondaterik onena gehitu behar zaio, baita bazkideen aldetik ere, bereziki.

“Zure ustez, Kooperatibetatik/ Negoioetatik eta Taldetik zer tresna

hauspotu behar dira inplikazio hori indartzeko?

Bere negozioa duen autonomo bat inplikaturik dago? Kooperatibetan, zenbat eta handiago izan enpresa, orduan eta gehiago urrutzen gara ideal horretatik, baina pentsatzen dut beti gogoan izan beharko genukeela, eta gure ahaleginak horretara bideratu. Horretarako, nire iritziz, bazkide bakoitzak erantzukizun hori baneratu behar du, eta mentalitate hori bere lan eremuan aplikatu. Gainera, aurreko galderan aipatu dudana bezala, lidergo egokia lortzea funtsezkoa dela uste dut. Ez da soilik funtsezkoa jendearen inplikazioa lortzeko, beste alderdi garrantzitsu askotarako ere ezinbestekoa da, esaterako, garapen profesionalerako, taldeak garatzeko, pertsonak gogobetetzeko, proiektu konpartitua lortzeko, garapen kooperatiborako, erakundearen girorako... Eta horrek guztiak, pertsonari eragiteaz gain, eragin nabarmena du enpresaren errendimenduan ere.

« Gure Negozioek erronka berriei heldu eta testuinguru global batean moldatu behar dute; formula kooperatiboa hori lortzeko modurik onena dela uste duzu? Zure iritziz, zein dira bultzatu beharko genukeen ereduaren indarguneak?

Bai, horrela uste dut. Berez, eredu kooperatiboa oso indartsua da, erakundearen erdigunean pertsonak jartzen dituelako, eta beraien ahalmen guztia erakundearen zerbitzura. Nekez irudikatu dezaket ahalmen handiago duen eredurik. Beste gauza bat da gaur egun kooperatibak zenbat aldendu garen eredu teorikotik, eta hor hainbat arrazoi daude, hala nola bizi garen gizarte mota, oparotasun ekonomikoko garaia, izan ditugun lidergo estiloak, eredu beste herrialde batzuetara esportatzeko zailtasunak...

Sustatu behar dugun oinarritzko indargunea pertsona bakoitzarena da. Gainerako indarguneak hortik jaiotzen edo eratortzen dira. Etengabe hazten ari den pertsona bat, motibatuta, baloratuta

Gure muinean pertsonak eta euren garapena daude, baina gizartearekin integratzeko modu bat ere badago, gizartean gustuko ez ditugun hainbat alderdi eraldatzeko nahia

dagoena, enpresa baten parte delako kontzientea, bere mesedetan baina baita besteen mesedetan ere lan egiten duena, hori da edozein proiektu eraikitzeke oinarririk onena. Uste dut hori zela hasierako kooperatibista aitzindarien espiritua, baina gerora galduz joan dela. Uste dut hori berreskuratzeko eta zaintzeko ordua dela. Premia handia dugu.

« Uste duzu kooperatibek behar besteko arintasuna dugula hain ingurune aldakorrean erreakzionatzeko? Hobetzeko zer neurri edo tresna ezarri litezke?

Egia da arintasunaren eta bazkideen parte hartzearen arteko oreka lortzen zaila dela, are gehiago kooperatiba handiei dagokienez, eta are gehiago Taldeari dagokionez. Denok ezin dugu denean jardun, baina, hala eta guztiz ere, parte hartzea kooperatiben berezko elementua izan beharko litzateke. Lehenik eta behin, uste dut parte hartzeko eredu bat diseinatu beharko genukeela, oreka hori bilatzen saiatuko dena, zeinean guztiok eroso sentituko garen. Ereduak adieraziko luke nork eta zein mailatan parte hartzen duen enpresaren bateko eta besteko eremuetan. Eredu horrekin, pertsonen parte hartzea bideratzeko eta sistematizatzeko mekanismoak definitu beharko lirateke, eremu bakoitzerako definitutakoaren arabera. Kontua ez da erraza, baina konbentziturik nago garatzea interesgarria litzatekeela.

« ULMA Taldeak, xede Soziala duen taldea den heinean, Fundazio bat dauka. Nola uste duzu ULMA Fundazioaren proiektua sustatu eta bultzatu genezakeela?

Alde batetik, argi daukat orain arte egindako lana ona izan dela, Fundazioari irudi modernoa eta dinamikoa eman zaion heinean. Hainbat jarduera interesgarri antolatu dira, eta gero publizitatea eman zaie horiei, komunikatzeko garatutako tresnen bitartez. Horrek guztiak aitortu beharreko balioa dauka, eta guretzat euskarri izan behar du, beste eszenatoki bateranzko jauzi kualitatiboa egiteko. Nire iritziz, beharrezkoa da ULMA Taldeko Kontseilu Orokorrak Fundazioaren gaineko ardura hartzea eta, organo horren lidergoarekin, kooperatibetako organoek hausnarketa egin dezagun eman nahi diogun zentzuari eta norabideari buruz. Etxe barrura begira, behintzat, enpresa erantzukizun soziala edo erantzukizun sozial korporatiboa alde batera utzi beharko genituzke –orain modan daude, eta bereziki erantzukizun sozialaren adibiderik onena ez diren zenbait enpresa handik erabiltzen dituzte–, eta gure esentzia kooperatiboari hobeto egokituko zaion zentzua bilatu. Gure muinean pertsonak eta euren garapena daude, baina gizartearekin integratzeko modu bat ere badago, gizartean gustuko ez ditugun hainbat alderdi eraldatzeko nahia. Fundazioa, bazkideak eta organoak zuzeneko protagonista ez garen heinean, kooperatiba ez den beste edozein enpresak egin dezakeen zerbait dela uste dut. Guri dagokigunez, Fundazioaren jarduerak bat etorri behar luke aipatutako kontzeptuekin eta, hortik aurrera, gure irudia hedatzen lagundu, sozialki konprometituta dagoen enpresa moduan, eta hori, zergatik, tresna promozional gisa ere erabili daiteke.

Germán Rodríguez

ULMA Constructioneko atzerriratua Brasilen



“Joan den urtean, ULMA Constructioneko lan karga nabarmen urritu zen eta, txiripaz, nire Negozioan jende bila zebiltzala jakin nuen, Brasileran lanera joateko; animatu egin nintzen, Giza Baliabideetan galdetu nuen, eta eskatzen zituzten profilen berri eman zidaten eta tartean nirea bazegoela ikusi nuen. Etxean lanera kanpora joateko aukera aipatu eta, hemen zetorkigun egoera ikusita, aukera han zegoela ikusi genuen.”



>> Iguazu eta Ouro Pretoko irudiak.

“ULMA Constructionen Brasilera lanera joateko jende bila zebiltzala jakin nuenean, Giza balibideetan informazio gehiago eskatu nuen Belo Horizonteko Logistikako ikuskatzaile postuari eta baldintzei buruz, eta erronkari heldu nion: 8.000 metroko azalera duen depositu baten eraikuntza amaitzen ari da, filialak gaur egun arte lortu duen eta etorkizun hurbilean izango duela espero dugun hazkundean laguntzeko, Minas Gerais estatuan.

Joan den urteko martxoaren 2an iritsi nintzen Sao Pauloko Guarulhosko aireportura, gaeuz ia 12 orduko bidaiaren ondoren, lo egin gabe, eta etxean, espero bagenuen ere, azkenean atsekabez bete gintuen egoera bat izan eta gero, gure koinatua Brasilera joateko abioia hartu nuen egun berean hil baitzen.

Hasieran ni bakarrik etorri nintzen, Brasilgo bizimodua ezagutu nahi nuen, gurea ez bezalakoa baita, alderdi guztietatik, eta hilabete batzuen buruan Begoña iritsi zen eta oraindik egokitzen ari da; bi alaba ditugu, baina dagoeneko etxean bakarrik geratzeko moduko adina dute eta, gainera, beren bizitza antolatuta dute.

Sao Paulora iritsi eta, nork bere buruari galdetzen dion lehenengo gauza da zer arraio egiten duen hemen, hilabete batez portugesezko eskoletara joanda, Brasilgo kultura ezagutu gabe, horri buruz imajinatzen duzun gauza bakarra dena samba eta lanetik gutxi dela izanik, ostatu hartutako hoteleko bideari begira, eta gurean ohituta ez gauden (eta espero ez

Jendeak egin zigun harrera zoragarria izan zen, oso babestuta sentitu nintzen eta, gainera, brasildarrak, oro har, oso jende alai dira, eta alaitasun hori kutsatu egiten zaizu.

ohitzea) paisaia urbanoa eta humanoa zein diferentea den pentsatzen.

Sao Paulo hiri kosmopolita da, ahal izanez gero saihestu beharreko auto ilarekin (nahiz eta ia ezinezkoa den baten batek ez harrapatzea), eta “segurtasun faltaren kezka” handi samarrarekin, egia bada ere hemen, Belo Horizonten, hori ez dela hainbeste sumatzen.

Martxoaren 4an hasi nintzen lanean Sao Pauloko filialean, Belenekin eta gure brasildar anaia Damascenorekin, bertako patioan zein administrazioan lanerako ezarritako prozesuak eta prozedurak ezagutzen.

Jendeak egin zigun harrera zoragarria izan zen, oso babestuta sentitu nintzen eta, gainera, brasildarrak, oro har, oso jende alai dira, eta alaitasun hori kutsatu egiten zaizu. Hori Sao Paulon izan zen, eta Belo Horizonten, aurtengo urtarrilaren erdialdetik nagoen lekuan ere, gauza berdina esan dezaket, harrera ezin hobea egin baitzidaten.

Martxoko arratsalde eta asteburuak Sao Paulo pixka bat gehiago ezagutzen ematen



nituen, ia urte bat lehenago bertara iritsi zen Belen Ibañezen eskutik; ondoren beste bi kide iritsi ziren, Mikel Gonzalez eta Luis Parrilla, eta hain gertu bizi ginenez, ba, aisialdia eta zaletasunak partekatzen genituen, esate baterako sukaldaritza, eguneroko beharra izatez gain gustatu ere gustatzen zaigulako.

Pixkana-pixkana jende gehiago ezagutzen joan ginen, beste sektore eta enpresa batzuetako atzerriratuak, tartean ULMA Architectural Solutionseko Monica Casado, LKSkon Javier Alonso, etab. Koadrila handi samarra osatu genuen, eta asteburu eta jaiegunetan hainbat momentu eta esperientzia konpartitu genituen.

Barueri inguruak bisitatu genituen – hotela bertan dago–, bertako bizimodu eta ohituretara egokitzen joan ginen, nahiz eta oraindik ere ordutegira ohitzea kostatzen ari zaidan. Goizeko 11:30ean jendea dagoeneko bazkaltzera joaten da. Jatetxeak, oro har, buffet modukoak dira, jenero guztia plater berean jaten da, eta bertan jarri duzunagatik ordaintzen da: pisatu egiten dute, eta janariaren pisuagatik ordaintzen duzu, edariak aparte. Tira, hori Sao Paulotik kanpo gertatzen da, hirian aukera gastronomikoa ikaragarria baita; gure arraina besterik ez dute falta.

Urtebete bat daramat hemen, eta zalantzarik gabe esan dezaket esperientzia oso-oso atsegina gertatzen ari dela, bai maila profesionalean, bai pertsonalean, bere gorabeherekin jakina, baina etxeko “dena” utzi eta abenturan irteteko esfortzua merezi duelakoan”.

ULMA inguruneko Osasunaren Sustapen programa



Lantokian osasuna sustatzeak hainbat ekimen praktikan jartzea esan nahi du, lanean diharduten pertsonen osasuna hobetzeko eta languneetan bertan nork bere osasunaren kontrola areagotzeko. Kanpaina honen helburu nagusia ULMA Taldeko bazkideen osasuna hobetzea da, trebetasun eta erantzukizun pertsonalen zein kolektiboen bitartez, osasunaren kudeaketari, segurtasunari, autozainketari eta garapen pertsonalari lotuta. Urtean zehar, laneko osasunaren arlotik hainbat politika eta jarduera garatuko ditugu helburua lortze aldera.



LAN OSASUNGARRIAGORAKO GOMENDIOAK (Valentín Fuster, kardiologoa).

| Lana planifikatzea: Zereginetan lehentasunak antolatu, inplikaturiko pertsonen harremanetarako datuak bilatu eta gehitu, edo ordenagailuan denborak kontrolatzeko edo dei bat egiteko unea adierazteko alarmak jarri... horrelako ekintzek lan fluxua optimizatzen lagundu dezakete.

| Argi egokia: Argia eskasa bada begietako nekea eta buruko mina eragin dezake, baita logura eta kontzentrazio falta ere. Argi naturala da egokiena, gortina edo kristal tindatuen bidez leundua gehiegizko argia badago, eta naturala ezinezkoa bada, fluoreszenteak saihestu eta erabili argi goxoak.

| Gorputzaren jarrera: Jarrera sarritan aldatzeak edo sorbalda eta lepoarekin ariketak egiteak zerbikalen osasuna bultzatzen dute. Tarteka jaiki eta ibiltzea ere mesedegarria izan daiteke muskuluak askatzeko eta bizkarreko minak ekiditeko. Kontrolatu gorputzaren jarrera. Idazmahaiaren aurrean orduak igaro behar badira, erabili jarrera osasungarria sustatzen duten altzariak.

| Altzari egokiak: Mahaiak zabala izan behar du, komeni da aulkiak besoak bermatzekoa izatea eta bizkarreko malgu bat, eta mahai azpian oinak bermatzekoa jarri.

| Zutik lan egitea: Lan jarduna zutik egiten bada, profesionalak tarteka eseri egin behar du, eta oinbular indartua eta takoi baxua duten oinetakoak erabili.

| Goizerdiko atsedena: Burua eta gorputza suspertzen laguntzen du. Aktibatu gorputza. Jarrera malgutasuna bezain garrantzitsua da. Ideia da ez soilik lanetik deskonektatzea, baizik eta baita ere lan harremanetatik eta arazo pertsonaletatik.

| Jan osasungarri lanean ere bai: Tupperrak lagundu diezaguke arratsaldeko lana eragotziko ez diguten janari arinak prestatzen, janari azkarra saihesten eta dieta kontrolatzen. Frutak mahaia apaindu dezake eta mokadu osasungarria da; gainera, eguneroko jarduerarako energia gehigarria ematen du.

| Ingurunea pertsonalizatu: Osasun emozional egokia da eguneroko biziberritzeko konpainiarik onena; horrenbestez, etxekoen argazkiak, mahai gaineko opari txikiak edo haurren marrazkiak funtsezko elementu lagungarriak dira. Lantokiko landareek estresa murrizten eta baikortasuna handitzen dute. Lantokian landareak jartzeak estresa murrizten du, depresio sintomak arintzen ditu eta baikortasuna handitzen du. Onena da urte osoan irauten dutenak aukeratzea, edozein argi motatara egokitzen direnak, eta lorerik ez dutenak, azken horiek zainketa gehiago behar izaten baitute. Menta, ezkaia edo erromeroa bezalako landareek alternatiba egokiak izan daitezke, usainaren bitartez egunari ongizatea emateko.

| Zaindu zentzumenak: Zaratak, usainak edo tenperaturak eragina izan dezake laneko ongizatean eta kontzentrazioan. Aholku praktiko bat da telefono mugikor zein finkoaren soinua ahalik eta gehien jaitea, baita ordenagailuaren efektuen soinuak ere.

| Eguna modu antolatuan amaitu: Eguna aurretiaz planifikatzea bezain garrantzitsua da burua aisialdiaz disfrutatzen libre duzula bukatzea. Horretarako, lanpostua antolatu egin daiteke, lanetik irten aurretik dena txukun utzi edo hurrengo egunean egiteko lana idatziz jasota utzi.

Granadako Ordezkaritzan ibilitako ULMA Constructioneko aurre-erretiratuek beren esperientzia “kooperatiboak” kontatu dizkigute

>> E.S.: ENCARNA SALINAS

>> J.E.B.: JOSE ELOY BUENDÍA

>> E.A.: ENRIQUE ÁRBOL

Oñatiko ingurunetik kanpo ziharduten Kooperatibako enplegatuak duela urte asko hasi ziren bazkide gisa integratzen. Ordezkaritzetako pertsonak proiektu kooperatiboan inplikatzeko apustua izan zen hura; horretarako, kanpoan ari zirenei zentralako bazkideek zeukaten estatus berdina berdina eman zitzaion. Bazkide horietako hiruk ULMA Constructioneko kooperatibista gisa bizi izandako esperientziak kontatu dizkigute.

« Noiz hasi zineten ULMA lanean? Zenbat urte egin duzue kooperatiban?

E.S.: Ni 1976. urteko azaroan hasi nintzen lanean; 37 urte egin ditut enpresan.

J.E.B.: 1980ko ekainean.

E.A.: Nik 37 urte ken 17 egun egin ditut enpresan. Urtarrilaren 17an 37 urte egingo nituzkeen. 1977ko urtarrilean sartu nintzen.

« Eta urte hauetan guztietan lanpostu berean egon zarete, edo aldatuz joan zarete?

E.S.: 76. urtean hasi nintzenean, Azegrako industrialdeko instalazioetan hasi nintzen, Peligrón. Gerora, 2001eko ekainean, Camino Nuevoko instalazioetara aldatu ginen, gaur egun oraindik ere bulegoak dauden lekura, Peligrón. Ni nerabegarotik egon naiz nahiko lotuta kooperatibari, izan ere, Granadan instalatu zen lehenengo biltegia tabako lehortegi bat izan zen. Lehortegi hura Granadan izandako lehenengo ordezkariek hartu zion errentan gure aitonari. Hara nola diren gauzak: garai hartan gure aitak nekazaritzan lan egiten zuen, baina lan hark segurtasun eta egonkortasun handirik ematen ez zionez, biltegiako arduradun lanpostua eskaini ziotenean baietz esan eta halaxe hartu zuen Granadako lehenengo biltegiaren ardura.

Harrezkero, txikitan, aitona bisitatzera joaten nintzenean, hantxe ikusten nituen aldamiok pilatuta, eta eskorak, astoak, garai hartan erabiltzen ziren piezak. Ez zegoen aukera handirik, baina huraxe zegoen. Harrezkero, enpresarekin bat eginda eta berari lotuta ikusi nuen neure burua. Bertan, gure aitak bulego txiki bat zeukan, eta sarrera eta irteera albaranek egiten zituen kamioiak kargatzen eta deskargatzen zituenean, nik ikusminez begiratzen niola. UBI ikasketak amaitu nituenean bulego berrian administrari bat behar zuten, eta horrela sartu nintzen, aurre-erretiroa hartu dudana arte.

E.A.: Muntaketa arduradun sartu nintzen eta gero muntaketa buru izan nintzen – horixe jartzen zuen nire nominan –, eta gero arduradun. Kontua da lehen denetarik egiten genuela... Hara, berotegi mordoak muntatutakoa naiz ni. Espainian muntatu zen tunel anitzeko lehen berotegia Arcos de la Fronteran egin zen, Holanda Txikia izeneko gune batean, non Holandatik aberriraturako espainiar batzuek enpresa bat sortu baitzuten. Aldi berean irekitzen ziren leiho zenital ugari muntatu nituen, Lazkanoiturbururekin. Berotegiaren gaia tarte batean martxan izan genuen baina, gerora, Agricolakoek kanpoko muntatzaileak bilatu zituzten eta eurek jardun zuten horretan.

J.E.B.: Teknikari komertziala naiz. Lehen saltzen ziren hodiak saltzen ibili nintzen



tailerretarako, hamabi metroko hodiak, borobilak, karratuak...; baita aluminioa ere sarrailagintzarako ere, eta leihoak eta denetarik. Denboraren joanarekin, lanpostu bat atera zen Granadan, hodiak saltzeari utzi zitzaion eta nik eraikuntzan jardun nuen. Teknikari komertzial gisa, ULMA Constructionen produktu guztiak saltzen nituen: eskorak, sistemak, enkofratuak, hau da, denetarik. Ni kaleko ingeniaria naiz. Kalea gustatzen zait. Txikitan gurasoekin jostailuak saldu nituen gisa berean saldu nituen denboraldi batez museoko erreproduzioak... Oso maite dut salmenta, egokitzea pixka bat nekeza egin zitzaidan arren, ez bainuen ez obraren mundua ez eraikuntzarena ezagutzen. Dena den, galdetuz eta ikusten duzun horretan arreta handia jarritz, lana gustuko nuen eta lekua ere bai, ba azkenean denbora kontua izan zen.

« Denbora horretan guztian, zelan aldatu da ULMA? Jendea, antolamendua, lan egiteko modua...

E.S.: Dezente aldatu da. Lana, egia esateko, lehen beste egiten da, baina gaur egungo bitartekoek asko laguntzen dute. Lehen, lan guztia eskuz egitekoa zen, askoz ere ahalegin handiagoa eskatzen zuen. Gaur egun dauden baliabideekin errazago lan egiten da. Ni idazteko makina batekin sartu nintzen eta oinarri-oinarrizkoa zen

Enpresan eman dudan denbora guztia ez dut bazkide gisa eman, baina hasieratik sentitu dut enpresa nirea zela eta etxean bezala egon naiz beti.

>> E.S.

dena. Telefonoz deitzeko, linea eskatu behar izaten genion herriko telefonoguneari, eta operadoreari deitu behar zitzaion hark linea eman zezan bezeroekin berba egin ahal izateko. Gero, denborarekin, eboluzionatuz joan zen dena. Ordenagailuarekin lanean, 1980an hasi ginen gutxi gorabehera.

J. E. B.: Tira, tira, tira... ezin duzu imajinatu ere egin zelan aldatu den dena! Nik neuk ikusia dut, hemen nenbilen zerbait idazten... baina burutik ateratzen dena sanoagoa eta garbiagoa da! Garai hartan nik uste nuen enpresa nirea zela. Kontua dezente aldatu da. Enpresa gidatzeko modua desberdina zen, baita pertsonak tratatzekoa ere... Orain jainkotuago gaude, uste dugu norbait garela, eta bagara, jakina, baina lehengo lan egiteko modua desberdina da oraingoaren aldean. Jendeak gozatu egin behar du. Lehen zapatu eta domeketan lan egiten genuen eta hori bizi egiten zen, bizi egiten zen



kooperatiba. Oñatiko jendea Andaluziara etortzen zen, Granadara, eta orduak eta orduak ematen zituzten inbentarioa eta abar egiten, konpromisoa transmititzen zizuten.

Orain, nire irudipena da jendea erlojuari begira dagoela. Niri dagokidan kaleko arlo komertziala ere asko aldatu da. Ez dut esango orain daudenek gaizki egiten dutenik, baina lehen talde trinkoa osatzen genuen denon artean eta orain, berriz, irudipena dut bakoitza bere gauzetan baino ez dabilela. Euren lana egin eta kito. Horixe da nire irudipena. Ni kalean ibilitakoa naiz, lan handia egin dut nire lana gustukoa izan dudalako eta nire enpresa maite izan dudalako. Sinetsita nengoen nirea zela. Horixe da betidanik Pepe Garcia Almeriako nire lankidearekin komentatu izan dudana: oraintxe egon behar dugu luzaroen kalean. Bezeroekin harreman handiagoa eduki. Lehen ez geneukan horrenbeste ordenagailu eta probintzia goitik behera ibiltzen genuen egun batean, eta hurrengoan, eta hurrengoan... harremana lantzen zen eta bezeroen lagun egiten ginen, emazteaz galdetzen genien, eta seme-alabez, eta gero, esku artean zerbait zeukatenean, ba jakina, nori erosi behar zizkieten eskorak? Ba Peperi, nori bestela? Tira, deitu Peperi! Guk materiala eramaten genien eta... pasatuko naiz gero zure etxetik, ordainduko didazu... pentsatzeko era desberdina zen.

E.A.: ULMAren eboluzioa, ba atera kontuak! Ni lanean hasi nintzanean unibertsitateko tituludunak 3 edo 4 baino ez ziren. Hola, bat-batean, gogoan dauzkat J.L. Madinagoitia, J.A. Ugarte, Javier Igartua eta inor gutxi gehiago. Beste guztiak industri maisuak ziren. Orain, Granadan bakarrik, orduan ULMA osoan zeuden baino tituludun unibertsitario gehiago daude, eta delegazioetan denetarik egiten genuen. Berdin muntatzen genituen aldarnioak nahiz karga jasotzaileak. Lehen, espiritu kooperatibista indartsuagoa zen. Orain jendea erosoagoa dela uste dut.

« **Eta zuei zer ekarri dizue kooperatiba batean lan egiteak?**

E.S.: Ni hasieran ez nintzen kooperatibista gisa sartu. ALFREn lan eginez sartu nintzen. Oñatitik kanpo kontratatzen ziren langileak ALFREk kontratatzen zituen. Gero aldatetak etorri ziren, ALFREk ezin baitzuen horrenbeste langileren ardurara bere gain hartu. Enpresa asko hazi zen eta ULMAra pasatu gintuzten, baina besteren konturako langile gisa. 1989. urtean kooperatibara pasatzea proposatu zidaten eta bazkide egin nintzen. Enpresan eman dudan denbora guztia ez dut bazkide gisa eman, baina hasieratik sentitu dut enpresa nirea zela eta etxean bezala egon naiz beti. Nik hasiera-hasieratik sentitu dut kooperatiba.



>> **J.E.B.:** JOSE ELOY BUENDÍA

J.E.B.: Ni kooperatiba batean sekula lan egin gabea nintzen eta gustatu egin zait. Gozatu egin dut lanean. Kooperatiba batean lan egin behar nuela esan zidatenean, zera pentsatu nuen: denok batera. Izan dira erori diren kooperatibak ere. Gogoan dut hemen bazegoela bost bazkidek osatutako kooperatiba bat. Egin zuten lehen gauza, ez zait sekula ahaztuko, Citröen BX berri

bana erostea izan zen, nork bere autoa izan behar zuen eta. Urtebetean hondoa jo zuten. Hemen, Andaluzian, kooperatibak bestelakoak dira, beste pentsaera bat dago. Uste dut espiritu kooperatibista galdu egin dela, eta, zerbait gelditzen bada, oso gutxi gelditzen dela. Eta pena ematen dit, nik kooperatibak aurrera egitea eta goiari eustea nahi dut. Garai onetan jo eta egur ibili gara eta denok irabazi dugu dirua; garai txarretan gerrikoa estutu beharra dago eta bezeroaren gainerago egon, gero eta gehiago saiatu eta, finean, kalean gehiago ibili.

E.A.: Ni beti sentitu naiz enpresako parte. Egia esan, askatasun handia izan dut, eta erantzukizun handia ere bai. Inork ere ez dit esan zer egin behar nuen, beti izan naiz egin dudanaren erantzule. Beti egon naiz oso eroso eta lana nirea balitz bezala hartu dut, inoiz ez naiz esplotatua sentitu, beti eroso nire lanean, oso ondo.

« **Eta ULMAn lanean eman dituzuen urte hauen guztien ostean, zer balorazio egiten duzue enpresan egin duzuen ibilbideaz?**

E.S.: Egia esateko, nahiko ona. Urte hauetan bederatzi ordezkari izan ditut arduradun gisa. Oso lankide onak izan ditut eta beti sentitu dut euren eta arduradunen babesa. Oso gustura ibili naiz lanean. Izan dira tentsio uneak ere, logikoa denez, leku guztietan moduan, bizikidetzak ez baita samurra, baina axola duena ingurunea da, eta horren parte zarela, bazkide zarela, eta zurea duzun zerbaitetan ari zarela sentitzeak erraztu egiten du zure lana momentu batzuetan. Ni sentitu naiz nirea nuen zerbaiten parte, eta nire lana ahalik eta ondoen eta erantzukizunez egiteaz gainera, ULMA nire bigarren etxea izan da.

J.E.B.: Oso ona! Zoragarria. Ni ez naiz lehen baino komertzialago bihurtu, baina kaleko ikasketak ditut eginak, eta ULMAn gozatu egin dut. Ez dut arazorik izan. Beti bete ditut helburuak. Ordaindu gabe zeudenak lehenetsi izan ditut, uste dut horretan zorrotza izan beharra dagoela. Hobe da gutxiago saldu, baina seguruago.



Ordaindu gabe zeudenak lehenetsi izan ditut, uste dut horretan zorrotza izan beharra dagoela. Hobe da gutxiago saldu, baina seguruago.

>> **J.E.B.**

ULMATik alde egin dut eta kontua zeron utzi dut 32 urteren ondoren. Lan egiten utzi didate, enpresan maitatua sentitu naiz. Dakienak badaki, horregatik izan dut kooperatibako jendea gidari. Niretzat gurasoak bezalakoak izan dira. Entzun, ikusi eta aditu egin behar da esaten dizutena, eta gero hori guztia kalera eraman, enpresara, zure pentsamoldera...

E.A.: Oso positibotzat jotzen dut ULMAn egin dudana bidea. Pertsona gisa garatzen lagundu dit; langile gisa, lagun asko egin dut enpresa barruan. Batzuk erretiroa hartuta dauden arren, honako hauek gogoratu gura ditut: Javier Galdos, Javier Lizarralde, Javier Zabala, J.L. Madinagoitia, J. A. Ugarte, Javier Ugarte, Enrique Zubia, Enrique Urkia, Felipe Vals, Javier Murua, etab. Dena izan da oso positiboa.

« **Zer esango zenigukete ULMAn lanean ari garenoi?**

E.S.: Saia zaitzela ondo pasatzen. Lana, egin beharreko esfortzu bat da. Batzuek esaten dute gozatu egiten dutela lanean, baina horretarako inguru atsegin batean egon beharra dago, lankide onez inguratuta.

J.E.B.: Ez zaitzela erlojuari begira egon! Nik maratoniak egin ditut, maratoni erdiak. Behin ondoezik jarri nintzen eta medikuak esan zidan: ahaztu erlojua, egin ezazu egin behar duzuna, nahiz eta ordu erdi geroago iritsi. Nik esango nizueke gogor lan egiteko, eta umilagoak izateko. Denok gehixeago ematen badugu, garai txar hau gainditu egingo dugu. ULMAn lanean segitzen duen jendeak espiritu horri eutsi

behar dio, espiritu horretara bueltatu behar da. Bidaltzen didazuen eta nik bildumatu egiten dudun aldizkari horretan, nire lankide eta arduradun izandako Enrique Zubia ere espiritu kooperatibistaren alde agertu zen, espiritu hori desagertuta zegoelakoan. Nik ere espiritu hori aldarrikatu nahi dut. Bizi arteko enpresa bat lortzea da kontua, nork bere lanpostua edukitzea.

E.A.: Ba espiritu kooperatibista horri eusteko. Enpresan dagoen inportanteena pertsonak garena pentsatu behar da, pertsonak funtzionatzen ez badugu gauzek ere ez dutela funtzionatuko. Enpresari %100 eman behar zaio. Enpresa ondo badabil, norbera ere ondo ibiliko da. Enpresa gaizki badabil, gainerakoa nekez ibiliko da ondo. Enpresaren eta bertan dauden pertsonen alde egin behar da. Egia da, baita ere, orain lan gutxiago dagoela eta dagoena ez dela nahi genukeen bezain ona. Hartzen duzu obra bat eta ez dakizu pozik ala disgustura egon behar duzun, ez dakizu-eta dirurik irabaziko duzun ere. Lehen, berriz, ziurra zen dirua irabaztea.

« Zer plan dituzue aurrera begira jarrita?



>> E.S.: ENCARNA SALINAS

E.S.: Ba oraintxe bertan oportretan bezala nago, ia bi hilabete daramat horrela. Hasieran behintzat relax moduan hartu dut, eta poliki-poliki gustuko gauzak egiten hasiko naiz, denborarik eskaini ezin izan diedan zaletasunei helduz eta familiari ere denbora pixka bat eskainiz. Normala denez, lanak denbora asko kentzen dizu eta familia alde batera utzi behar duzu apur bat. Orain familiarekin denbora gehixeago egon nahi nuke. Adineko gurasoak ditut, amaginarreba ere oso zaharra da. Kontuak kontu, atsedean pittin bat hartu gura dut. Pertsona askok esaten dute erretiro

aurreratua hartzen dutenean zahartuta ikusten dutela euren burua, baina ni orain ondo nago bai fisikoki bai mentalki. Ondo onartu dut nire egoera eta aurrerantzean ere hala jarraitzea espero dut. Edozelan ere, amona naiz dagoeneko eta biloba urruntxo daukadan arren –Madrilen bizi da–, nahi dudanean joan naiteke hara bisitan; gainera, beste biloba bat dator bidean... Lehen asteburuetan baino ez nuen denbora librea hartzen; orain, berriz, gura dudanean har dezaket inora joateko.

J.E.B.: Begi sarea erori egin zitzaidan eta, jainkoaren laguntzaz, ikusmena berreskuratuko dut. Nire asmoa etxean egotea da, eta bere garaian ikasi ez nuena ikastea. Pintura gustatzen zait, eta oinez ibiltzea maite dut. Ziur nago ez naizela eserita eta aspertuta geldituko.

E.A.: Niri oraingo zuzendaria den Aitor Igartuak esan zidan orain disfrutatzeko ordua dela... Eta nik esan nion: tira, nahikotxo disfrutatu dut nik lanean ari nintzen bitartean.

« Komentarioen bat edo esperientziaren bat gehitu nahi baduzue...

E.S.: Nire ibilbidean zehar Granadako bulegotik irten behar izan dut beste lantoki batzuetara joateko, esaterako, lantoki horietan langile aldaketak egin behar zirelako administrazioan, edo pertsona berriak kontratatu, eta ni gauzak prestatu, martxan jarri eta laneko programak irakasten ibili izan naiz. Kanarietara ere birritan joandakoa naiz. Tenerifen birritan egon nintzen, lankide batzuei laneko programak erabiltzen erakusten, eta Sevillan ere egon nintzen lanean hasi berria zen lankide batekin. Beraz, Granadatik kanpo ere badut esperientziarik.

J.E.B.: Nik kalean hazia naiz eta horrenbeste gauza ikusi dut... Gogoan dut ordezkaria eta biok Linaresera joan ginenekoa, bezero bat bisitatzerako. Nik betidanik jarri izan diet arreta oinetakoei... Hara iritsitakoan, konturatu nintzen txarolezko zapatak zeramatzala bezeroak, eta nik pentsatu:

txarolezko zapatak obra batean... seinale txarra! Gainera, plastikozkoak ziren. Eta esan nion ordezkariari: honek ziria sakatu nahi digu! 1.000 eskora bidali genion eta lehen ordainketan itzulinguruka hasi zitzaigun. Azkenean obratik bota zuten... Nik esan nion ordezkariari haren zapatek argi erakusten zutela jakin beharrekoa... Arreta handia jartzen diet oinetakoei. Badago jende mota bat zapatekin itxurakeriatan ibiltzen dena, baina zapatekin ez dago engainatzerik...



>> E.A.: ENRIQUE ÁRBOL

E.A.: Behin kontaktu zidaten Jose Maria Arizmendiarietak esaten zuela enpresan, jende asko, bultzatzeko gaudela, eta gero badaudela gutxi batzuk benetan tiratzen dutenak, eta horiei lagundu behar diegula tiratzen. Badago jende bat besteak baino harantzago ikusteko gai dena gauza berriak sortzeko, berritzeko. Azkenik, zortetik onena opa gura diot ULMA Taldeko zuzendari nagusia den Iñaki Gabilondori. Zortea alde izan dezala bere erabakietan, beharko du eta. Erabakiak borondaterik onenarekin hartuta ere, batzuetan horrekin ez da nahikoa izaten, zortea ere alde eduki behar da.



Enpresan dagoen inportanteena pertsonak gara, pertsonok funtzionatzen ez badugu gauzek ere ez dute funtzionatzen. Enpresari %100 eman behar zaio.

>> E.A.

Sustapen Arloa

ULMA Taldea

ULMA Taldeko Sustapen Arloa, une hauetan, bereziki helburu eta eginkizun hauetan murgilduta dago:

| Taldearen esparruetan sustapen politika lantzeko lankidetzan aritzea, ULMA Taldearen Negozio Zorroa definitzeko eta ezartzeko tresna gisa. Horrek esan nahi du sustapen eta negozio berrietarako irizpideak, metrikak eta abar definitu behar ditugula.

| ULMA Embedded Solutionsen sustapena garatzea, bai bere esparru estrategikoan, hau da, epe luzera, bai esparru operatiboan, hau da, egunerokotasunean. UESen jardura eremua beste tresna, makina edo instalazio batzuetan sartu edo txertatutako elektronikak adimentsua da, jardura espezifiko bat garatzeko.

| LEC (Light & Energy Control) izeneko prospekzio jardura garatzea, bere balio proposamena argia eta energia lente eta tira fotovoltaiakoen morfologia berezi baten bidez kudeatzea dena, ingurutzailerik edo estalkientzako elementu konstruktibo gisa.

| IMNI (Irudi Mediko Ez Inbaditzailea) izeneko prospekzio jardura garatzea, hasiera batean RETINAL proiektuan oinarritutakoa eta bere helburua algoritmo kliniko bat mekanizatzea dena ICSren (Garuneko Iskemia Isila) baheketarako.

| ULMA Taldeko Negozioetatik edo bazkideengandik sortutako ekimenak babestea. Ekimen horiek ad hoc aztertuko dira, dauden eskaeren eta babesteko ahalmenen arabera.

| Berrikuntzako jarduerak babestea, sensibilizazioaren ikuspegitik, Jabetza Industrialaren kudeaketaren arloan.

| ULMA Taldea bateko eta besteko esparruetan ordezkatzea, maila instituzionalean zein korporatiboan.

Martxan dauden jardueren garapenari dagokionez, ULMA Embedded Solutions (UES) jarduerak indarrean dagoen Sustapen Politikako I., II. eta III. Faseak osatuta ditu, aurten IV. Fasea igaro beharko litzateke, hau da, sendotze fasea, enpresa arlo desberdinetan epe luzerako planteamendua egiteko.

Beste bi ekimenek, hau da, LECek (Light Energy Control) eta IMNIk (Irudi Mediko Ez Inbaditzailea), prospektibaren I. fasea amaituko dute eta, ondorioz, hurrengo faseetara igartzeko hartu beharreko erabakiak hartu beharko dira.



Sustapen Arloak Talde mailako arloetan parte hartzen du sustapen politika definitzeko, ULMA Taldearen Negozioen Zorroa definitzeko eta ezartzeko tresna gisa



RAFAEL AMASORRAIN
ULMA Taldeko Sustapen Arloaren arduraduna

Berrikuntza babestearen arloari dagokionez, joan den 2013an epe luzerako hitzarmen bat izenpetu genuen Galbain-ekin, Jabetza Industrial eta Intelektualaren kudeaketa laguntzeko, eta testuinguru horretan, aurrerantzean, mintegi bereziak egingo ditugu patenteen kudeaketaren eta eredu erabilgarrien inguruan.

ULMA Taldeak arlo instituzionalean/korporatiboetan duen ordezkaritzari dagokionez, une hauetan aktiboki ari gara parte hartzen Mondragoneko Sustapen eta berrikuntza Batzordeetan, Innobasquen, Saiolanen, Elkar-Lanen, etab.

ULMA Fundazioaren 2013ko ekimenak

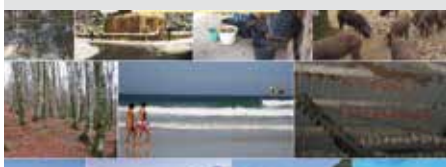
ULMA Fundazioak hainbat ekimen antolatu zituen joan den 2013. Urtean, ULMA Taldeko bazkide eta langileei zein euren senideei zuzenduta.



>> Kaleko Baratzeari buruzko ikastaroa



>> Pintura lehiaketa



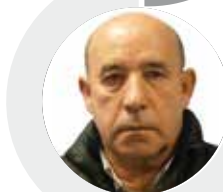
>> Argazki lehiaketa



>> Musika tailerra haurrentzat

ERRETIROAK: 2014ko urtarrilak 1 - martxoak 31

Reyes
Elorza Altuna



José Manuel
Blain Zubiagirre



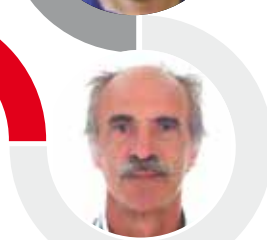
José María
Echeverría Arregui



Lourdes
Anduaga Aguirre



José Antonio
Ortiz de Zárate
Fernández de Luco



Domingo
Montaño Rodríguez

Pedro María
Amenabar Axpe



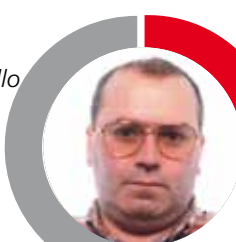
Juan Ignacio
Landaluce Arregui



Ignacio
Aramburu Altube



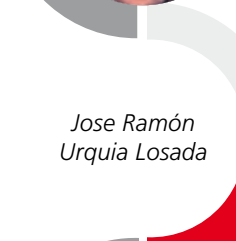
Luis
Regueiro Carollo



Marilo
Unzurrunzaga Posada



Jose Ramón
Urquía Losada



Eskerrik asko denoi eta ondo pasatu! Zorionak



ANIMATU ETA BIDALI ZURE IDEIAK;
Beti bezala, Iradokizunetarako Postontzia
ere erabili dezakezu zure ideiak eta iritziak
bidaltzeko.

ULMA Taldea. Departamendu Zentralak.
Garagaltza Auzoa 51 - 22 p.k.
20560 OÑATI (Gipuzkoa)
Erref.: Begira. Emaila: begira@ulma.com



eskaneatu kode hau zure smartphonearen QR irakurgailuarekin eta sartu begira OnLine-n.

Begira OnLine

ULMA Taldearen eta bere Negozioen informazio eguneratua

Zure Negozioaren albisteak aurkituko dituzu, erreportajeak, elkarrizketak...

Gogoratu Begira aldizkariaren 10 urteak Hemerotekaren atalean

Sartu gure Sare Sozialetan eta jarraitu Twitterren

Harpidetu gure RSS kanalean



www.begira.ulma.com

ULMA Taldearen Gaurkotasuna eta Albisteak