

ENPLEGAGARRITASUN PLANA SARIA DUEN AHALEGINA

2021eko abendua
53



4



— Albisteak eta gaurkotasuna

— ULMA Packagingen flow pack ontziratze berria haragi xehaturako, higienikoagoa, seguruagoa eta ingurumen inpaktu txikiagokoa
5

— Komunikazio ardatz nagusia Bartzelonan
9



— Jasangarritasun, energia efizientzia eta ingurumenarekiko errespetu handiagoa EDia XL iraultzailearekin
13

— Arkitekturako FAD saria Ferroleko Arma plazaren berrikuntzarako, ULMA Architectural Solutionsen partaidetzarekin
15

16



— ULMA Taldeko beste talentuak

— **Xabier Etxeberria.** MONDRAGON C.F. ko jarraitzaile izatetik lehendakarira!
16

18



— Erreportajeak

— Emakumeen presentzia ULMAKO organoetan (II)
18

— Hurrengo helmuga, Brasil. Itziar Aranburu

24

20



— Mahai ingurua

— Enplegarritasun plana, saria duen ahalegina
20

25



— Agenda eta iradokizunak

— Erretiroak. Irailak1 - abenduak 31
25

— Animatu eta jarraitu ULMA Taldea Linkedinen eta Twitterren
26



ARGITARATZAILEA: Grupo ULMA S. Coop. Bº Garagaltza 51 20560 OÑATI, T 943 25 03 00
ZUZENDARITZA: Carlos Sarabia | csarabia@ulma.com
EDITORE/ERREDAKZIO KONTSEILUA: Aitor Castro, Elena Goirizelaia, Janire Laconcha, Maria Sendin, Irene Moreno, Edurne Unzueta, Nerea Burgoa, Itsaso Letamendi eta Carlos Sarabia
DISEINUA ETA MAKETAZIOA: Igone Basterra | ibasterra@ulma.com
INPRIMATEGIA: Gertu S.Coop.



2

3

INOXTRUCKEN JARDUERAREN SALMENTEN HAZKUNDEA OSO POSITIBOA IZAN DA, BAITA PANDEMIAN ERE

ULMA MANUTENTZIO ZERBITZUAK



ULMA Manutentzio Zerbitzuak Inoxttruck enpresak espero du 2021a lau milioi euroko salmentekin ixtea, hau da, konpainiaren fakturazio osoaren %15ekin, eta konpainiaren emaitza positiboan ia %50ekin. 2021. urte honetarako, aurreikuspena da 500 makina baino gehiago fabrikatu eta saltzea, pandemiaren ondorioak gorabehera -edo horri esker-.

2018arekin alderatuta %200 baino gehiago hazi delarik, eta esportazioaren ehuneko %70 baino gehiago izanik, Inoxttruckek kargak manipulatzeke soluzio higienizagarriak diseinatu eta fabrikatzen ditu, eta epe ertainera ULMA Manutentzio Zerbitzuak unitate traktore gisa finkatzen da.

Emitza horiek lortzeko, funtsezkoa izan da esportazioen igoera, baita farmazia sektorearen hazkundera ere, salmenten ia %20 baita.

Esportazioei dagokienez, Europako herrialdeetako salmentak finkatzea nabarmentzen da, esaterako, Frantzia, izan ere, dagoeneko berdindu egin dira salmenta nazionalak, eta baita ere Alemania eta Holanda, bi herrialdeen artean salmenten %25 eraman baitituzte 2021. urte honetan.

ULMA CONVEYOR COMPONENTSEK LANKIDETZA HITZARMENA SINATU DU REMA TIP TOP CHILEREKIN

ULMA Conveyor Componentsek, nazioartekotzearen eta munduan presentzia indartzearen aldeko apustuan, lankidetzaren hitzarmen bat sinatu du REMA TIP TOP CHILERekin; konpainia munduko erreferenteetako bat da garraiatze sistemarako soluzioetan, eta oso kokapen ona du meatzaritzaren sektorean. Lankidetzaren horren bitartez, **prestazio handiko arrabola baten bidez indartu nahi dute beren apustua.**

Hitzarmena aurtengo apirilaren 15ean sinatu zen. Sinadura telematikoki egin zen, egoera epidemiologikoaren ondorioz ezinezko zelako bidaiatzea, eta bi konpainietako zuzendaritzek parte hartu zuten.

Txileko merkatua estrategikoa da ULMA Conveyor Componentsentzat, herrialdean meatzaritzak duen garrantzia dela eta, eta, gainera, merkatu egokienetakoa da HDC arrabola sartzeko (Heavy Duty).



ULMA CONVEYOR COMPONENTS

ULMA PACKAGINGEN FLOW PACK ONTZIRATZE BERRIA HARAGI XEHATURAKO, HIGIENIKOAGOA, SEGURUAGOA ETA INGURUMEN INPAKTU TXIKIAGOKOA

Alemanian Feneberg elikadura kate nagusiak flow pack enbase berri eta jasangarri bat jarri du bere 80 dendetako autozerbitzu atalean haragi xehatua saltzeko. Enbase berriari esker, aurreikusten da **plastikoa %70 murriztuko** dela, eta, gainera, material guztiz birziklagarriak erabiliko dira.

Flow pack ontziratzeko hori 10 aldiz finagoa da, eta enbasea MAP erretilu konbentzionalak baino nabarmen arinagoa da. Hobekuntza horri esker, espero da urtean erabiltzen den plastikoen kantitatearen murrizketa 35,7 tona ingurukoa izatea. Gainera, enbasea guztiz birziklagarria da, film multigeruzarekin egin baitago, eta horrek lagundu egiten dio kontsumitzaileari erabili eta gero edukiontzi horian birziklatzen.



ULMA PACKAGING

Ontziratzeko modelo berri horrekin, Fenebergek produktu horretarako garraio bolumena nabarmen murriztea lortzen du, izan ere, **%93 murriztu baitu ahalegin logistikoa, eta, ondorioz, CO₂ isurpenak.**



STOW ROBOTICS ETA ULMA HANDLING SYSTEMS, AUTOMATIZAZIO INTRALOGISTIKOAREN LANKIDETZA ESTRATEGIKO BERRIA

ULMA Handling Systemsek beste lankidetzaren bat lortu du Stow Roboticsekin, merkatuan duen kokapen lehiakorra indartzeko bultzada berria.

Lankidetzaren horri esker, ULMA Handling Systems Goods To Person soluzio berritzaile eta eskalagarriekin kokatu da merkatuan, eta dagoeneko zabala den bere hornidura maila osatu dezake, gehienbat diru sarreren zati handi bat e-commerce-tik lortzen duten enpresek eskatzen dituzten soluzioekin, baita operadore logistikoek eta, oro har, azken miliako logistika eskatzen dituztenekin.



ULMA HANDLING SYSTEMS

Stow Roboticsen e.scale® sistema edukiontzietarako hiru dimentsioko ASRS sistema modularra da, garraiagailu, jasogailu eta sekuentziadorerik gabekoa, zeinean robotak 3 dimentsioetan mugitzen baitira, arrapala sistema baten bidez.

ULMA Handling Systemsek aliantza estrategikoen sare baten alde egiten jarraitzen du, automatizazioaren merkatuan puntakoak diren enprekin, DAIFUKUrekin duen harreman luzeak erakusten duen bezala: sinergiaren batura automatizazioaren munduko liderrarekin.

ELIKAGAIEN SEGURTASUNA BERMATZEA ONTZIRATZEKO SOLUZIO BERRIEKIN

ULMA PACKAGINGEK KONPROMISO IRMOA DU KONTSUMITZAILEEI ELIKAGAIEN SEGURTASUNIK HANDIENA ESKAINTZEKO, BERE BEZEROEI HORNITZEN DIZKIEN EKIPAMENDUEN BIDEZ.

Garatutako soluzio guztiek **sistema berritzaileak eta eraginkorrak** eduki behar dituzte, **kutsatzeko arriskuak ekiditeko, produktuen trazabilitatea errazteko, bizitza baliagarria luzatzeko eta elikagaiak alferrik galtzea galarazteko.**

ULMA Packagingentzat, oinarrizko lau baldintza daude elikagaien segurtasunaren arloan:

.Kutsatzeko arriskuak ekiditea: elikagaien segurtasunaren arloko helburu nagusia da, eta horretara bideratzen dira ahalegin teknologiko guztiak.

.Produktuaren bizitza baliagarria luzatzea: hutsean ontziratzeko edo atmosfera kontrolatuko (MAP) soluzioak garatzea, produktuen bizitza baliagarria luzatzeko.

.Elikagai gutxiago alferrik galtzea: ULMA balio kate osoan



ULMA PACKAGING

alferrik galtzen diren elikagaiak murrizteko SAVE FOOD aliantza globaleko kidea da.

.Produktuari eta trazabilitateari buruzko informazioa ematea: Trazabilitatea prozesu guztiak arakatzeko ahalmena da, eta aukera ematen du kontsumo kate osoak produktuari buruzko informazio gardena eta erreala edukitzeko, giza osasunerako arriskutsuak izan daitezkeen

elikagaiak detektatzen direnean ahalik eta azkarren eta modurik eraginkorrenean jarduteko.

Merkatuaren joeraren ondorioz, packagingeko soluzio jasagarriak eta erakargarriak behar dira, babesik handiena, elikadura segurtasuneko bermea eta itxura eta kontserbazio baldintzarik onenak eskaintzen dituzten enbase eta enbalajeekin.

ULMA TALDEAREN EUSKARA PLANAREN GARAPENA 2021EAN

ULMA TALDEA



ULMA Taldearen lehen Euskara Plana 2003an abiatu zen. Harrezkero, eboluzionatu egin du, eta Negozio bakoitzak bere urratsak egitea lortu da. Talde mailan, hiru lan batzorderen inguruan antolatu da:

.ULMA Taldearen Euskara Batzordea (UTEB): ia Negozio guztietako ordezkariak osatzen dute, eta 2021ean 4 bilera egin ditu. Politika bateratuak garatzen ditu, lan ildo desberdinak koordinatzen ditu eta batzar nagusietako, bileretako eta abarretako ahozko erabileraren emaitzak jasotzen ditu. 2021ean lau lan azpitalde izan ditu ekintza horiek garatzeko.

.ULMA Taldeko Motibazio Taldea: Negozioetako kideek osatzen dute, eta 2021ean 5 bilera egin ditu. Euskararen ezagutzatik erabilerara salto egiteko proiektuak aktibatu ditu, Aktibaitu eta Euskararen Egunaren antzeko ekimenen bitartez.

.Euskarazko IKTen Batzordea: Negozioetako IKT zerbitzuen ordezkariak osatzen dute, eta 2021ean 4 aldiz elkartu da. Negozioetan euskarazko IKT praktikak partekatzen ditu gehienbat, eta aplikazio berrien jarraipena egiten du adierazleak aterata, IKTetan euskararen erabilerari buruz.

BROOKLYNGO SKYLINEKO ERAIKINIK ALTUENA

ULMA CONSTRUCTION



9 Dekalb Ave. altuera handiko egitura bat da, eta **325 m eta 73 solairuko altuera izango du;** beraz, Brooklyngo eraikinik altuena izango da. **Aurreikuspenen arabera, etxe orratzak 500 etxe baino gehiago izango ditu, baita merkataritza gunek ere.**

Brooklyn Point eraiki ondoren, bezeroak berriro ere ULMAn konfiantza jarri du, eta ULMAren enkofratu, eskora, sistema igokari eta segurtasun sistemak aukeratu ditu 9 Dekalb Ave. eraikina egiteko.

ULMAK segurtasunarekin duen konpromisoa sistema bakoitzaren diseinuan islatzen da. Langileen segurtasuna ziurtatuta egon da erabili den **babes perimetralarekin,** horretarako berriki optimizatu diren **HWS panel teleskopikoak** erabili baitira. **Soluzio tekniko hori da egokiena, eraikinaren altuera bereziagatik eta haren geometriaren etengabeko aldaketagatik.**

Nukleoak **RKS sistema igokari gidatuarekin** egin dira. Sistema

horrek bermatzen du modu seguruan gora egitea altueran, hormetan finkatutako errailei esker. **Moldakorra da eta mekanismo hidrauliko baten bidez edo garabiaren laguntzarik gabe jaso daiteke.**

Sistema **ALUPROP aluminiozko eskorekin** zurkaiztu da, **kargatzeko gaitasun handia dutelako, doitzeko errazak eta azkarrak direlako** eta langileentzako **lan baldintza ergonomiko eta seguruak** ahalbidetzen dituztelako.

STONEO, ULMA FATXADA AIREZTATUEN ESTALKI BERRIRAKO IZEN ETA POSIZIONAMENDU BERRIA

STONEO DA ULMA ARCHITECTURAL SOLUTIONSEN FATXADA AIREZTATUAREN ESTALKI BERRIAREN IZENA. BI KONTZEPTUREN LOTURA DA: "STONE/HARRIA" + "NEO/BERRIA".

ULMA ARCHITECTURAL SOLUTIONS



Jatorri naturala eta jasagarria nabarmentzen du, eta harria bezain gai noble eta erresistente bati lotzen zaio. Hortik bere claim berria, "STONEO, harriaren bilakaera".

Aurreko gamarekin alderatuta, **produktu eboluzionatua eta hobetua** da, fatxadetan harriak transmititzen dituen antzeko sentazioak eragin nahi dituen, harriaren deribatua den heinean. Estalki berriak tonu eta testura aukera handia aurkeztzen du, eta bere edertasun, erresistentzia, bikaintasun eta esklusibotasunak harria gogoraraztea lortzen du. Gainera, STONEOren abantailen artean **nabarmentzen da ez dela sukoia,** hau da, suarekiko erresistentea dela.

ENTREPINARESEK PROIEKTU LOGISTIKO BERRI BATI EKIN DIO ULMA HANDLING SYSTEMSEN ESKUTIK

Entrepinares Taldea nekazaritzako elikagaien sektorean erreferentia den familia enpresa bat da, eta bere zentro logistikoa handitzeko proiektu berri bat garatzen ari da, Valladolideko instalazioetan, ULMA Handling Systemsen eskutik. Instalazioak zabaltzeko aukera emango dio Entrepinares Taldeari bere sistema logistikoa automatizatzeke, gaztak ekoizpen gunetik ateratzen diren kontsumitzailearengana iristen diren arte, une oro elikagaien trazabilitatearen kontrol zorrotza mantenduz.

Proiektuak sistema automatiko bat izango du, **gaztak ontzeko hiru ganbera osagarri osatua, zeinak hondo bikoitzeko transjasogailuekin kudeatzen** baitira. Gainera, STV sistemari ibilgailu berri bat gehitzen zaio, garraio automatikoko sistema horien loop-ean fluxu berriak barneratu ahal izateko.

Sistema automatizatuz zerbitzua zabaltzeko delarik, bezeroei eskaintzen dien zerbitzuaren eta produktuaren kalitatea hobetu ahal izan da, prozesu logistikoa optimizatuz eta zerbitzuaren malgutasuna hobetuz. Horrenbestez, Entrepinaresek gaztaren tradizioa eta azken berrikuntza teknologikoak uztartzea lortu du.



ULMA HANDLING SYSTEMS

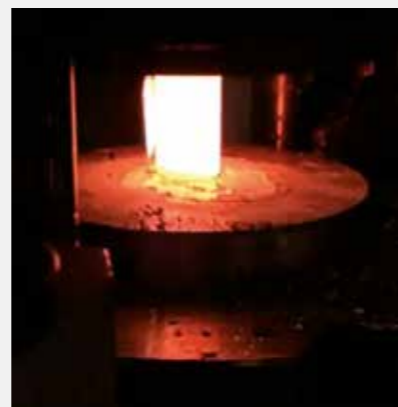
MONDRAGON UNIBERTSITATEAK ETA ULMA ADVANCED FORGED SOLUTIONSEK TENPERATURA ALTUETARAKO ETA DEFORMAZIOKO ABIADURETARAKO FORJAKO EMULADORE BAT GARATU DUTE

ULMA ADVANCED FORGED SOLUTIONS



Forjako simulagailua elementu hauez hornitua: mailua (ezkerrean), berokuntza labea (erdian) eta deformazio isotermoko labea (eskuinean).

MONDRAGON Unibertsitateak eta ULMA Advanced Forged Solutionsek **beroko forja emuladore** bat garatu dute, superaleazioen eta material kritikoen birkristaltze mekanismoak aztertzeko. Instalazioaren **helburua da Oñatiko eta Lazkaoko lantegietan erabiltzen diren forja prozesuak aurretiaz emulatzea, amaierako prozesuaren diseinua optimizatzeke gaur egungo proba eta errore faseak murriztuz.**



OGFORGE ikerketa proiektuaren barruan, doktore tesi bat abiatu dute elkarrekin, zeinean Julen Agirre oñatiar doktoreak forjako emuladore erreal bat diseinatu, muntatu eta prest jarri baitu, **berokuntza labe batekin, deformazio isotermoko labe batekin eta forjako mailu batekin hornituta**, prentsa hidraulikoz zein mekanikoz eta mailuz egiten diren prozesuak emulatu ahal izateko. **Instalazioa munduan lehena da** aukera

ematen duena forjako mailuan gertatzen direnak bezalako muturreko deformazio abiadurak lortzeko.

Lankidetzaz horri esker, ikerketa proiektu bat jarri da martxan, bere helburua izanik titaniozko aleazioen forjan espezializatzea, sektore horrentzat zein beste batzuentzat.

ULMAK BERE GIZARTE JARDUEREN MEMORIA BERRIA AURKEZTU DU

ULMA Taldeak bere Memoria Sozial berria aurkeztu berri du, Gizartean 2020. urtean egindako jardueren eta lankidetzaren gaineko informazioarekin eta esanguratsuenaren balantzearekin eta informazioarekin. Memoria horren bidez, **agerian jarri nahi dira ULMAk gure ingurune naturalaren egoera hobetzeko eta ekimen sozio-kultural eta asistentzialetan parte hartzeke duen konpromisoa eta egiten dituen ahaleginak.**



ULMA TALDEA

Eskaneatu QR kodea



KOMUNIKAZIO ARDATZ NAGUSIA BARTZELONAN

SAGRERAKO GELTOKI BERRIA BARTZELONAKO AZPIEGITURARIK GARRANTZITSUENA DA JOKO OLINPIKOETATIK.



ULMA CONSTRUCTION

Geltokia hiriko eraikinik handiena izango da, eta metropoli eremuko bigarren handiena, El Prat aireportuko T1aren ondoren, eta azken hamarkadetakoa eraldaketa handiena ekarriko du hirigintzan.

Geltokia 295.000 m²-ko azalera egiten ari da, lurpean egongo da eta garraio arteko aldaketa guztiak izango du lau mailatan antolatuta,

non abiadura handiko zerbitzuak (AVE eta TGV frantsesa), distantzia luze eta ertaineko zerbitzuak, aldirikoak, metroa eta hiriarteko autobus geltokia elkartuko diren. Maila guztiak konexio patio handi baten bidez komunikatuta egongo dira.

ULMAk hasieratik parte hartu du proiektuan, **tren geltoki honetako**

hormigoizko egiturak in situ egiteko soluzio integralekin.

Obran, **ULMAko pertsona taldea beti egon da presente.** Horrek bezeroarekin nolabaiteko hurbiltasuna eta komunikazioa izatea ahalbidetzen du, obrak behar dituen baliabideak aplikatu ahal izateko eta gauzatze epeak bete ahal izateko.

ULMA AGRICOLA MEXIKOKO ETA MADRILGO BARATZE AZOKETAN IZAN DA

ULMA AGRICOLA ERAKUSLE LANETARA ITZULI DA ABUZTUAN QUERETARON (MEXIKO) EGIN ZEN GREENTECH AMERICAS AZOKARA ETA URRIAREN HASIERAN MADRILEN EGIN ZEN FRUIT ATTRACTION AZOKARA.

COVID-19ak erakustazoketan eragindako geldialdiaren ondoren, horrelako **ekitaldiek indartu egiten dute jarduera, oraingo bezeroekin eta bezerogaiekin**, hornitzaileak baztertu gabe, etorkizunean proiektuen garapena sustatzeko.

Bi azoketan **baratze industriaren berrikuntzak aurkeztu dira**, eta bisitarien eta hainbat herrialdetako enpresen arteko topaketak egin dira, esperientziak, ezagutzak eta kasu arrakastatsuak trukatzeko.



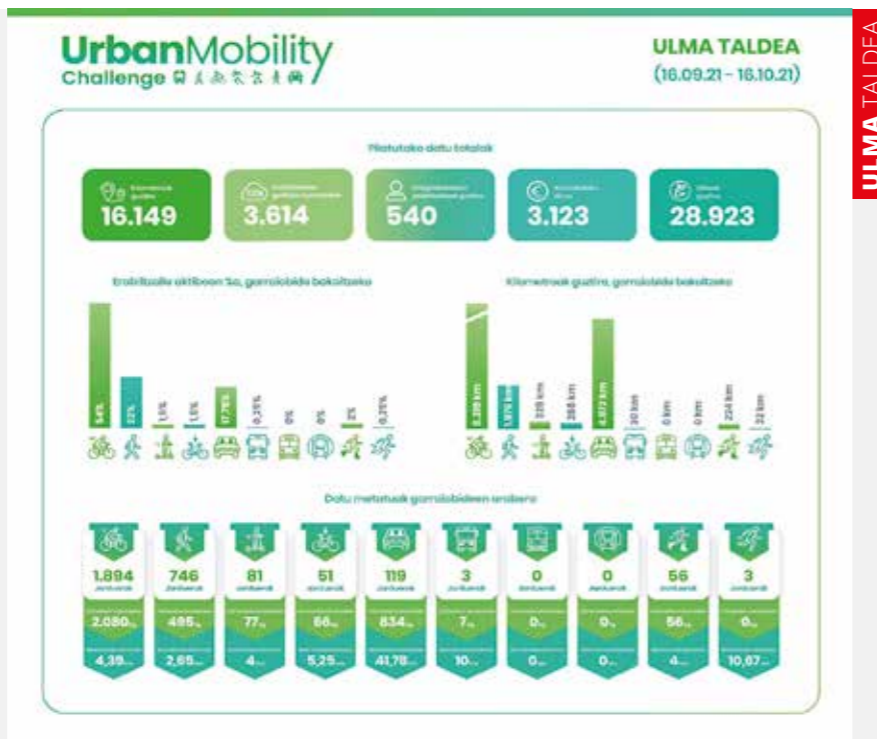
ULMA AGRICOLA

EKOILOMETROA, ULMAREN APUSTU IRABAZLEA MUGIKORTASUN JASANGARRIAREN ALDE, ATMOSFERARA 153.381 KG CO₂ GUTXIAGO ISURITA

Ekokilometro proiektua 2017an hasi zen ULMAn, Ciclogreen programarekin. Harrezkero, **ULMAko parte hartzaileek 674.563 km jasangarri egin dituzte guztira, eta atmosferara 153.381 kg CO₂ isurtzea aurreztu dute.**

Parte hartu nahi duten ULMAko kideek **www.ekokilometro.ulma.com** helbidean erregistratu behar dute, mugikorrean Ciclogreen doako aplikazioa deskargatu behar dute eta lanerako joan-etorriak baliabide jasangarrietan egin behar dituzte (bizikleta, auto partekatua, oinez, korrika, patinetean...). Aplikazioak egiten dituzten kilometroak zenbatuko ditu eta zikloak batuko dizkie.

ULMA bi erronka handitara aurkeztu da urtean zehar. Bat da, **30 egun txirringaz**, apirilaren 1etik 30era, eta aurten guztira 9.647 km egin dira, horrek atmosferara eragindako CO₂ isurpenetan dakarren



ULMA TALDEA

aurrezpenarekin, 2,41 tona, eta bestea **Urban Mobility Challenger**, irailaren 16tik urriaren 16ra, aurten 16.149 km egin direlarik, 3,61 tona CO₂ aurreztuta.

ULMA HANDLING SYSTEMSEK E.SCALA® SISTEMA AURKEZTU ZUEN PRIMIZIAN LOGISTICS 2021EAN, STOW ROBOTICSEKIN DUEN ALIANTZAREN ONDORIOZ

ULMA Handling Systemsek **e.scale® sistema patentatua** aurkeztu zuen lehen aldiz nazio mailan, azaroaren 24an eta 25ean egindako LOGISTICS azokan.

Sistema berri hori **hiru dimentsiokoa** da, eta garraiaileak, jasogaileak eta sekuentziatuak iragan bihurtzen dira. **Robotak 3 dimentsioetan mugitzen dira** arrapala sistema baten bidez, eta edukiontzia zein kutxak garraia ditzakete.

Sistema **erabat modularra eta eskalagarria** da, eta robot kopurua edo biltegitratzeko gaitasuna erraz alda daitezke.



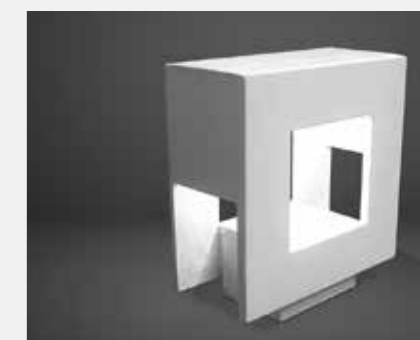
ULMA HANDLING SYSTEMS

LUR, ULMA ARCHITECTURAL SOLUTIONSEN HIRI ALTZARIEN LERRO BERRIA

STONEORAKO APLIKAZIO BERRIEN ALDEKO ARDURA ETA BILAKETA IZAN DIRA ULMA ARCHITECTURAL SOLUTIONSEN PROIEKTU BERRI HONEN ERAGILEAK.



ULMA ARCHITECTURAL SOLUTIONS



jartzea, horren materialarekin esperimentatzeko eta lanpara bat sortzeko, LEIHOA.

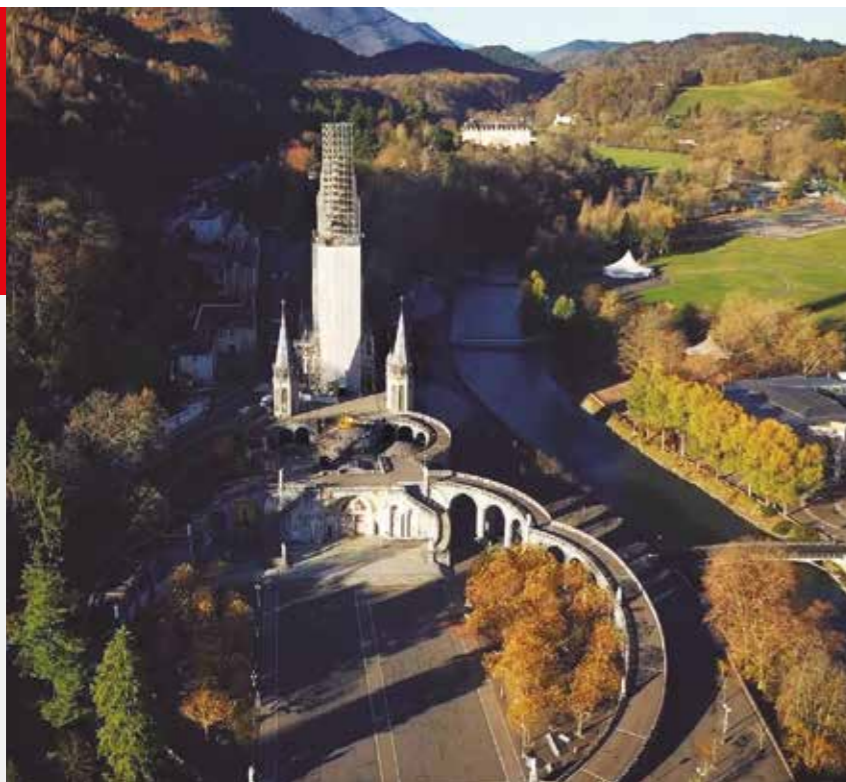
Sari anitzeko diseinatzailearen eta ULMA Architectural Solutionsen arteko lankidetzaren formalizatu egin da, eta ahalegin handia egin ondoren, modeloen hautaketa, ekoizpen probak, moldeen fabrikazioa eta abar egin ondoren, LUR sortu da, **kalitate handiko hiri altzarien bilduma, denboraren gorabeherak ezin hobeto jasaten dituen eta modan egoteari nekez utziko dioten diseinu esklusiboak** dituen.

LUR da, hiri altzarien lerroa, **STONEOA osagai nagusi gisa erabiliz** banku, lorategi eta argieki diseinua, **iraunkortasuna eta jasangarritasuna** ematen dizkiena.

Kasualitateak nahi izan zuen Miguel Angel Ciganda, Barajasko aireportuko "konpas bankadako" edo Espainiako Expo 92 pabiloiko altzarien diseinatzaile eta sortzaile ezaguna, ULMArekin harremanetan

NEURRIRA EGINDAKO ALDAMIO SOLUZIOAK LOURDESKO SANTUTEGIA ZAHARBERRITZEKO

ULMA CONSTRUCTION



Frantziako Lourdesko Andre duen fatxadan; horri esker, Mariaren Santutegia izenez ezagutzen den Sortzez Garbiaren Basilikako kanpandorrea zaharberritzeko lanetan, segurtasunak eta erromesen joan-etorri etengabeak baldintzatu dituzte lan prozesuak.

Horrelako ezaugarriak dituen proiektu batean, **BIM metodología erabiliz obraren bolumenak eta zailtasunak argi ikusi ahal izan dira.**

Horrelako ezaugarriak dituen proiektu batean, **BIM metodología erabiliz obraren bolumenak eta zailtasunak argi ikusi ahal izan dira.**

ULMAk karga jasogailu bat jarri du, tona bat ekipo eta langile igo ahal izateko, 66 metroko altueraraino. Horrez gain, **maila guztietara iristeko eskailera bat ere jarri du.** Aldamioak materiala biltegitratzeko espazioa izan du, birgaitze lanak errazteko.

Kanpandorrea kobazulotik ia 100 metrora dago, eta, beraz, **aldi baterako babes eremu bat ezarri da, erromesen segurtasuna bermatzeko eta arrokak erortzeko arriskua saihesteko.** Lekuaren babesa osatzeko, aldamio sare bat jarri da 3 fatxada sekundarioetan, eta sare trinkoago bat plazara ematen



ULMA EMBEDDED SOLUTIONSEK NAZIOARTEKO BEZEROEN ZORROA HANDITU DU

Automozioaren sektoreko enpresa frantziar batek **ULMA Embedded Solutionsen esperientzia konfiantza izan du bere produktuen muntaketa egokia egiaztatzeko test sistemen garapenean.**

Bezeroak behar duena da ibilgailu baten atzeko atea osatzen duten azpisisitemen konexio eta funtzionaltasun egokia balioztatzea, horien artean egonik kamerak, argiak, antenak eta ibilgailuaren konektibitatea telefonoguneekin. Eta, behar hori asetzeko, ULMA Embedded Solutionsek LabVIEW programazio lengoian oinarritutako irtenbide bat proposatzen du, National Instruments enpresarena, hardware elementuak integratzea ahalbidetzen duena eta lerro amaierako testaren baldintza zorrotzak betetzen dituena.

Proiektua ULMA Embedded Solutionsen Kalitate Automatizatuaren lerroak garatutako irtenbideen portfolioari gehitzen zaio, **eta bere negozioaren dibertsifikazioan eta nazioartekotzean beste urrats bat da.**

ULMA EMBEDDED SOLUTIONS



FLOW PACK ARTIC SS C ONTZIRAGAILU BERRIA GAZTA ZATIETARAKO, ALBOKO SOLDADURAREKIN ETA HESI FILM ERRETRAKTILAREKIN

ULMA Packagingek diseinu berri bat garatu du ARTIC alboko soldadura makinan, **gazta zatiak atmosfera kontrolatuan ontziratze**ko aukera ematen duena, enbase hermetikoa eta **estetikoagoa ziurtatuz**, gaztaren azalarekin bat datozen alboko soldadurei esker.

Garapen berriak onua gehiago dakartza, bai elikagaien segurtasunari dagokionez, **errazago irekitzen baita eta ihesak gertatzeko arriskua ekiditen baitu, bai osagai estetikoari dagokionez, espazio gehiago du etiketak jartzeko**, goiko aldean zein behekoan, eta makinan luzetarako soldadurak eta soldadura transbertsalak ezabatzen ditu.

Alboko soluzio berri bat, zulaketa estaltzen duten etiketak eta erraz irekitzeko etiketak edo promozionalak sartzeko aukera ematen duena, enbasea bera irekitzeko ekintza erraztuz.

Flow pack ARTIC SS C-k zati bakoitzaren neurrietara egokitzen den molde formatzaile bat du, eta, alboko soldadura sistemaren bidez, soberan dagoen gehiegizko filma kentzen du, soldadura mehe bat sortuz, eta horrek material asko aurrezteko dakar.

ULMA PACKAGING



JASANGARRITASUN, ENERGIA EFIZIENTZIA ETA INGURUMENAREKIKO ERRESPECTU HANDIAGOA EDIA XL IRAULTZAILEAREKIN

ULMA MANUTENTZIO ZERBITZUAK



Edukiera handiko orgen elektrifikazioa, **EDIA XL berria bezala, errealitate da dagoeneko.** Urte gutxian, orga mota horiek **aliatu bihurtu dira energia efizientziaren eta ingurumenarekiko errespetuaren alde.**

Garapen teknologikoei esker, exijentzia handiko aplikazioak, lehenago dieselera erreserbatuta zeudenak, oso egokiak dira gaur egungo orga elektrikoetarako, esaterako, EDiA XLrako. 5.500 kg-ko karga har dezakete, eta edozein lan egiteko behar besteko potentzia eta errendimendua dute.

Prestazioen artean nabarmentzen dira **erosotasuna eta ergonomia**, orga elektrikoaren gobernatzeko garaian, eta, erosoago lan egin daitekeenez, produktibitatea ere hobetzen da. Gainera, EDiA XLk **kautxoz zigitatutako kabina** bat dauka, **mikrobrazioak minimizatzen dituena.**



Frogatu da EDIA XLk **bere kategorian energia kontsumo efizienteena** duela, eta horrek aukera ematen dio arazorik gabe lanean jarraitzeko denbora gehiagorik eta zero isurpenekin, eta argudio hori pisuzkoa da bezeroek diesela uzteko dituzten errezeloan aurrean.

ULMAK BERE ESPERIENTZIA ETA GAITASUN TEKNIKOA ERAKUTSI DU BRASILGO BR-280 SC AUTOBIDEAN

BR-280 ERREPIDEA SANTA CATARINA ESTATUKO ERREPIDE FEDERAL BAT DA, SÃO FRANCISCO DO SUL HIRIAN HASI ETA ARGENTINAKO MUGATIK GERTU DAGOEN DIONISIO CERQUEIRAN AMAITZEN DENA ETA GUZTIRA 634,1 KM INGURU DITUENA.

Autobidea Governador Luiz Henrique da Silveira izenez ezagutzen da, eta berebiziko garrantzia du eskualdeko eta, bereziki, São Francisco do Sul porturako (SC), izan ere, **nekazaritzako laboreak eta produktu industrializatuak arinago garraiatzea eta merkaturatzea ekarriko du.**

Hiru zatitan banatuta, ULMAK proiektu garrantzitsu horretan parte hartu du, zeinak 2 tunel dituen, 13,8 m-ko eta 9,3 m-ko zabalera eta gutxi gorabehera kilometro batekoak eta eskualdeko trafikoa arinduko dutenak.

Tunelak egiteko, **MK enkofratu orgaren sistema** erabili da. **BRIO**



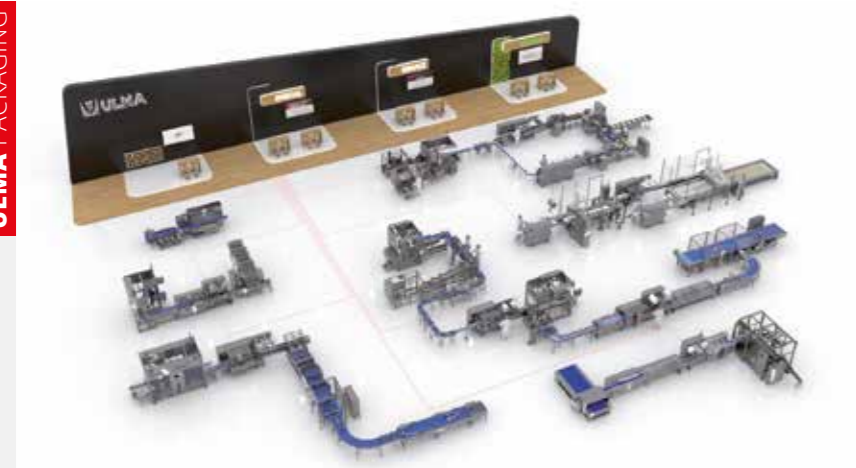
ULMA CONSTRUCTION

Norabide anitzeko aldamiorekin, enkofratze eta hormigoitze lanak errazteko sarbideak sortu dira eta, **COMAIN enkofratu modular arina** erabili da tuneleko hormen alde bateko enkofratua egiteko.

ULMAK berriz ere erakutsi du bere gaitasun tekniko eta esperientzia konplexutasun handiko azpiegituretan.

ULMA PACKAGINGEN SHOWROOM BIRTUALA, ONTZIRATZE IRTENBIDE AUTOMATIZATUEKIN, OKINTZA, OPIL, GALLETA ETA GOZOGINTZA SEKTOREETARA ZUZENDUTA

ULMA PACKAGING



ULMA Packagingek showroom birtualeko sistema berri bat garatu du okintza, opil, galleta eta gozogintza sektoreetarako, eta, horren bidez, ontziratzeko irtenbide automatizatuak aurkezten zaizkie

bezeroei, soluzio bakoitza azaltzen duten bideoekin.

Showroom birtualak **150 lagin baino gehiago dituen eremu bat du, produktuaren kategoriaren**

eta ontziratzeko teknologiaren arabera ordenatuta. Gainera, erakustoki birtual horrek enbaseen argazki ugari ditu, eta horietan bezeroak bere produkturako egokia dena aurki dezake.

Soluzio espezifikoaren artean dago tortillak, galletak, opilak, barratxoak, zizka-mizkak eta waferrak enbasatzeko aukera zabala. Gainera, showroom birtualak digitalizazio, konektibitateari eta 4.0 industriari (Digitala), ontziratzeko jasangarriari (WeCare) eta bezeroarentzako zerbitzuari (Service) lotutako alderdiei buruzko informazio osagarria erakusten du.

ARKITEKTURAKO FAD SARIA FERROLEKO ARMA PLAZAREN BERRIKUNTZARAKO, ULMA ARCHITECTURAL SOLUTIONSEN PARTAIDETZAREKIN

Ferroleko Arma Plaza berritzeko proiektuak, non **ezkutuko drainatze sistema instalatuta** parte hartu baitu ULMA Architectural Solutionsek, arkitekturako FAD saria lortu du, Hiri eta Paisaia modalitatean. Proiektua Carlos Alberto Pita Abad arkitektoaren lana da, eta plaza irekiaren eredu da, lorategirik eta ia hiri altzaririk gabea; zuhaitzak daude, besterik ez, eta material sendoekin eraikita dago. Bertan MultiV+ kanal teknikoaren instalazioa sartu da, ULMAren sareta artekatuarekin.

Saretaren irtenbide tekniko hori **zoladuran integratzen** delako nabarmentzen da, izan ere, **ia hautemanezina** da, eta **gaitasun hidrauliko handia** du. Ferrol bezalako hiri batean, urtean batez beste 90 - 150 egunetan egiten



ULMA ARCHITECTURAL SOLUTIONS

duelarik euria, drainatze sistema eraginkorra, sendoa eta iraunkorra bilatzen zen, aldi berean estetika garbi eta aratza mantenduko duena. Horrela, hiri paisaian erabat

mimetizatzea lortu da, eta ez du ia inpaktu bisualik eragiten, drainatze sistema ezkutuan geratzen baita.

ULMA CONVEYOR COMPONENTSEK LEAN KUDEAKETA ESTRATEGIAK EZARTZEAREN ALDE EGINDU

ULMA CONVEYOR COMPONENTS



ULMA Conveyor Componentsek zerbitzuaren prestazioaren kalitatea eta efizientzia handitzearen eta erakundearen barne funtzionamendua LEAN kudeaketa estrategien bidez hobetzearen alde egin du, bezeroarenganako orientazioa are gehiago indartzeko

helburu nagusiarekin.

Lehen fasean, **fabrikazio prozesuan Lean Manufacturing** proiektua abiatu eta inplementatu da, eta orain berrikuspen eta etengabeko hobekuntza fasean dago. Halaber, Lean

Manufacturingen inplementazio arrakastatsutik abiatuta, ULMA Conveyor Componentsek proiektu berdina gauzatzearen alde egin du bulegoetako kudeaketari **lotutako prozesuetan.** Horretarako, **Lean Service** proiektua jarri da martxan. Proiektu horren bidez, LEAN metodologia **administrazio prozesu osoan** ezarri nahi da, eta, horrela, fabrikaziokoarekin lotu, barne prozesu guztietan modu globalean egin dadin lortzeko.

Proiektua abiarazi eta ezarri ondoren, ULMA Conveyor Componentsek **bere prozesuen kudeaketa bezeroen beharretara bideratuta ekingo dio aurre etorkizunari.**

ULMA TALDEKO BESTE TALENTUAK

MONDRAGON C.F.KO JARRAITZAILE IZATETIK LEHENDAKARIRA!



—
XABIER ETXEBERRIA
ULMA PACKAGING

“GAZTETXOAK ITZULI DIRA, GAZTEAK ANIMATZERA JOATEN DIRA, ETA HORREK POZA SORTZEN DU FUTBOL KLUBEAN”.

—
Xabier Etxeberriak ULMA Packagingen egiten du lan 2016tik, dokumentazioaren arloan eta duela 4 urtetik MONDRAGON C.F.ko lehendakaria da.

2015ean hasi zen Mondragon Futbol Klubeko zuzendari taldean, urte pare batez sortzen zen guztian laguntzen. *“Hemen laguntzeko sartzen zara, zertan sartzen zaren oso ondo jakin gabe”*, adierazi digu Xabierrek.

Xabier zein Zuzendaritza Batzordea osatu zuten pertsona guztiak Klubean sartu zirenean zuten asmo bakarra zen kirol kudeaketan laguntzea, kudeaketa ekonomikoan, babesleak bilatzen... Bi urteren buruan, Zuzendaritza Batzordeak lehendakari izateko aukera proposatu zion, artean Mondrako lehendakari Ramon Azkarate kargua uztekoan zegoela eta. Ramonek hainbat urte zeramatzen lanpostuan eta erreleboa nahi zuen. 2017/2018 denboraldian, Xabier lehendakari kargua eskuratu zuen, eta gaur egun arte dabil horretan.

“Esperientzia polita, bizia, estresagarria, aberasgarria... izaten ari da, eta adjektibo gehiago jar ditzakegu, baina, oro har, esperientzia oso positiboa izaten ari da”, kontatu du Xabier.

ULMAko lana Mondragon Futbol Klubeko lehendakari karguarekin

bateragarri egitea ez da zaila izaten ari, baina ahalegin gehigarria da. Bi lan izatea bezala da, ULMAn lan egitetik ateratzen zara eta bigarren lanean sartzen zara, eta horri asteburuak gehitzen badizkiozu...

2020an pandemia hasi zenetik, klubak ziurgabetasun handia pairatu behar izan du egunerokotasunean; murrizketak, oro har, astean bitan ere aldatzen ziren. Batetik, Eusko Jaurlaritzak ezarritako neurriak, eta, bestetik, Arrasateko Udalarenak, udalaren instalazio bat erabiltzen baita (Mojategi): udalak berak adierazten ditu entrenamenduen baldintzak, aldagelen erabilera... *“Ezinezkoa zen ezer planifikatzea. Oso luze jo du”*, adierazi du Etxeberriak.

2020ko abuztuan, aurrendenboraldi hasieran, plangintzaren barruan lagunarteko partidak sartzen ziren kategoria bereko taldeen aurka. Lehen partida jokatzera zihoazela, aurkariaren taldeak deitu zuen esateko ezingo zutela jokatu taldean positibo bat zutelako. Mondragon Futbol Klubak partidarako dena prest zuenez, seniorren bi taldeek (Ohorezko maila eta Preferentea) elkarren artean jokatzera erabaki zen. Partidaren hurrengo egunean, jokalarietako batek positibo eman zuen, eta 22 jokalaria 10 egunez konfinatuta geratu ziren etxean. Egoera horren ondorioz, askok planteatu zuten futbola denboraldi

horretan edo pandemiak irauten zuen bitartean uztea, konfinamendu gehiagoren beldur zirelako eta, horrekin batera, lana galdu edo arazoak izatearen edo ikasketak atzeratzearen beldur zirelako.

Orain badirudi dena aurreko normaltasunera itzultzen ari dela, entrenamenduak lehen bezala egiten dira, talde osoak batera entrenatzen du, ez talde txikietan, aldagelak berriro erabiltzen dira, lehiaketak kategoria guztietan itzuli dira, zaleak itzuli ahal izan dira... eta hori asko nabaritzen da. *“Harmailetako giroa, ikusleen berotasuna eta animoak oso faltan bota izan ditugun zerbait dira”*, zehaztu du. *“Gaztetxoak itzuli dira, gazteak animatzera joaten dira, eta horrek poza sortzen du Futbol Klubean”*.

EMAKUMEEN PRESENTZIA ULMAKO ORGANOETAN (II)

ULMAko organoetan emakumeek izan duten presentziaren inguruan, martxoko zenbakian lehen erreportaje bat landu genuen, eta orain, urte amaieran, gai hori oinarri hartuta, segida eman nahi diogu.

Aipatu genuen bezala, ULMA Taldeko enpresen jarduera teknikoa eta industrialia izan da betidanik. Emakumeen presentzia txikiagoa izan da orokorrean. Dena den, 1980ko hamarkadatik aurrera, asko izan dira gure kooperatibetako Kontseilu Errektoreetan parte hartu duten emakumeak, eta erreportaje honetan, bide horretan protagonista izan diren beste bi emakumeen testigantzak jaso ditugu.

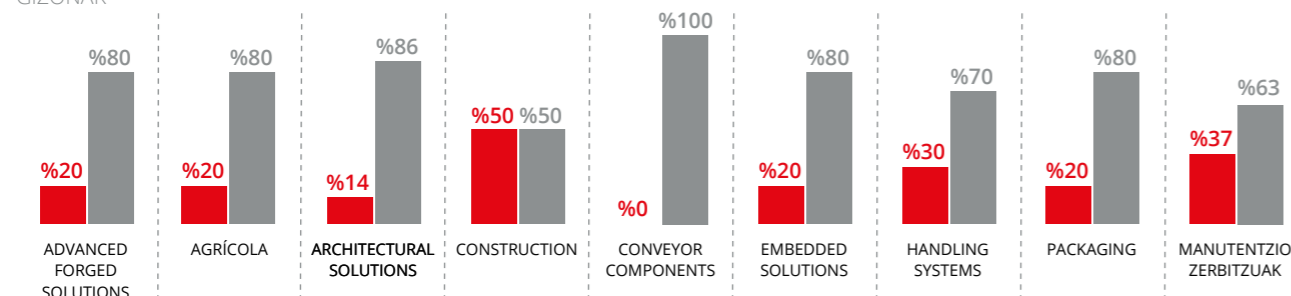
ULMAko kooperatibetan lan egiten duten pertsonen %20 dira soilik emakumeak. Negozio gehienak gizonen zuzenduak eta kudeatuak izan dira historikoki, eta emakumeen presentzia gero eta nabarmenagoa da. Era berean, emakumeek ordezkariak organoetan eta, konkretuki, Kontseilu Errektoreetan duten tokia gero eta gehiago hurbiltzen da **Taldean dugun ordezkariak orokorrera (%80 gizonak, %20 emakumeak).**

Kooperatibak ere gizaratearen isla gara. Errotuta dauden hainbat kontu aldatzeko, ibilbide luzea egitea tokatzen zaigu, baina bide horretan aurrera egiteko oinarriak jartzen ari gara. Gizartean egiten diren aurrerapausoekin bat joango gara. **Genero berdintasun erreala baterantz joateko hautua egin dugu ULMA Taldean, kultura eta paradigma aldaketa** bat eskatzen duena.

HAUEK DIRA, GAUR EGUN, ULMAKO NEGOZIOETAKO KONTSEILU ERREKTOREEN

OSAKETAK * Oharra: 2021eko ekaineko datua. Idazkari teknikoak ez daude kopuru horietan.

EMAKUMEAK
GIZONAK



JONE MIREN ARANBURU

ULMA PACKAGING
Kontseilu Errektoreko kidea eta lehendakariordea -2019tik aurrera

Nola ikusten dituzu emakumeak gure kooperatibetako Kontseilu Errektoreetan?

Kontseilu Errektoreko kide izan aurretik, hamar urte eman nituen bileretako aktak jasotzen, besteak beste; beraz, perspektiba luzeago batetik begiratzen dut gure kasua. Organoa berriztu den bakoitzean, gehienez 2 emakume ezagutu ditut aldi berean egon direnak. ULMA Packagingen kasuan, gutxi gorabehera, kolektiboaren genero portzentajea ordezkatzeko du (%82 gizonak eta %18 emakumeak gara). Kontseilu Errektoreko ordezkariak parekideagoa izateko, kolektiboan emakume gehiago beharko genituzke, eta, horretarako, oso garrantzitsua da aldaketa gizaratean, jenerazio berrietan eta formazioan gertatzea. STEM ikasketetan emakume gehiago sartzea ezinbestekoa da industria sektorean aldaketak egin nahi baditugu.

Gure Kontseilu Errektorean, emakume eta gizonen paper berdintasua jokatzen dutela esango nuke, ez da desberdintasunik egiten emakume izateagatik.

ULMA Taldeko Kontseilu Orokorrean ere hartzen duzu parte. Nola ikusten duzu emakumeen eginkizuna organo horretan?

Kontseilu Orokorrean oraindik ere emakume gutxiago gaude (ez gara %20a iristen). Hor ere ez da inongo bereizkeriarik egiten baina, gaur egun, negozioetako lehendakari emakumerik ez egoteak ere eragin zuzena du kopuru baxu horretan. Azken aldira, lehendakariorde postuetan emakume gehiago ikusi ditut, eta horrek ahalbidetzen du ULMA Taldeko Kontseilu Orokorrean emakume gehiago egotea.

Garrantzitsua iruditzen zait gure negozioetako Kontseilu Errektorean egiten den lanaren baitan emakumeek rol aktiboa hartzea. ULMAko egiturak eta kulturak horretarako aukerak ematen dizkigute eta, batzuetan oztopoak ikusten baditugu ere, horiek gainditzea tokatzen zaigu.



OLATZ ARREGI

ULMA MANUTENTZIO ZERBITZUAK
Kontseilu Errektoreko kidea eta lehendakariordea - 2019tik aurrera

Nola ikusten dituzu emakumeak gure kooperatibetako Kontseilu Errektoreetan?

Azken urteetan, gure negozioko emakumeen rola oso aktiboa izan da organoan. Gaur egun 3 emakume gaude, eta aurreko urteetan, adibidez, emakumeak ginen gehiengoa (5 emakume eta 3 gizon). Kooperatibako gehiengoa gizonetara dela kontuan izanda, kuantitatiboki oso datu pozgarria da. Onartu behar dut datu horiek ez direla ULMAko kooperatiba guztietan agertzen. Dena den, aukerak badaude, eta garrantzitsua da emakumeek ere organo horietan protagonista izatea.

Kopuruak alde batera utzita, Kontseilu Errektorean oso ondo moldatu izan garela aitortu behar dut. Ez dut ezberdintasunik ikusi gizonen eta emakumeen jokatzen dugun rola inguruan. Kontseilu Errektorean gure eginkizunean eta partaidetzan ez dut bereizkeriarik ikusi: hitza hartzeko momentuan, erabakiak proposatzeko momentuan... konfiantzaz eta errespetuz jokatzen dugu. Negozioko kontuak aztertu eta erabakitzen ditugu, eta pertsona bakoitzak bere lan esparrutik eta esperientziatik egiten ditu ekarpenak.

Nik genero arrakala handiagoa ikusten dut organo exekutiboetan. Gure kasuan, Zuzendaritza Batzordean ez dago emakumerik, eta hori gertatzera eramaten gaituzten arrazoiak zeintzuk diren ondo aztertu beharko genituzke, eta horietan eragiten saiatu.

Nola ikusten duzu etorkizuna?

USMn emakume lehendakaria ere izan genuen eta, gizonetara askok bezala, bere lidergo estilo eta gaitasun pertsonalekin, oso lan ona egin zuen. Nik, orain ere, oso ondo prestatutako emakumeak eta oso profesional onak ikusten ditut, Kontseilu Errektorean parte hartzeko eta lehendakari izateko ere bai noski.



ENPLEGARRITASUN PLANA

SARIA DUEN AHALEGINA

Mahai inguru baten bidez, ULMAk azken bi urteotan martxan jarri duen Enplegarritasun Planean gure bazkideetako askok azken hilabeteotan egindako ahaleginaren balioa nabarmendu nahi izan dugu.

Bazkide horien guztien ordezkari gisa, ULMArekin mahai ingurua partekatu dute Elena Iglesiasek, Mikel Martinek eta Jose Manuel Matak.



Elena Iglesias (eskuman), Mikel Martín (erdian) eta Jose Manuel Mata (ezkerrean) mahai inguruaren une batean

E.I. ELENA IGLESIAS
ULMA ADVANCED FORGED SOLUTIONS
Eskuratutako profila: Industriako makineria eta ekipamenduak

M.M. MIKEL MARTÍN
ULMA MANUTENTZIO ZERBITZUAK
Eskuratutako profila: Fabrikazio mekanikoa

J.M.M. JOSÉ MANUEL MATA
ULMA ARCHITECTURAL SOLUTIONS
Eskuratutako profila: Mekatronika eta materialak

Noiz hasi zineten Enplegarritasun Planaren berri izaten? Zerk bultzatu zintuzten pausoa ematera?

E.I. Plantan jakin nuen. Uste dut 2019an hasi zela Planari buruz zertxobait entzuten; pertsonal buruak bilera batera deitu gintuen eta gaiaren nondik norakoak gainetik aipatu zizkigun. Gero Miguel Altunakoak etorri zitzaizkigun azalpenak ematera. Pixka bat ezustean harrapatu ninduen; ez nekien holako ekimenik martxan zegoenik.

J.M.M. Nik Kontseilu Errektorean jakin nuen, une hartan hantxe nengoelako, eta orduan azaldu zidaten pixka bat zer egingo zuten. Geroago, Pertsonaletik esan zigutenean, argiago geratu zen.

Zalantzaren bat izan zenuten? Askok pentsatu behar izan zenuten erantzuna eman aurretik? Kostatu zitzaizuen erabakia hartzea?

M.M. Beno, hasieran zalantzak izan nituen, bai, Miguel Altunakoen balorazioa izan arte ez genekielako zenbat ordu sartu beharko genituen, noraino konbalidatuko zizkiguten ikasketak, Miguel Altunaren profilak bat ote zetozen zureekin, aukerarik izango ote zen... Dena bezala, hasieran konplikatu xamarra izan zen.

E.I. Bai, nik asko pentsatu nuen. Batez ere hasieran zalantza handiak izan nituen orduen gaiarekin, zenbat ordu izango ziren, eta benetan denborarik izango ote nuen horretarako... batez ere denbora kontua zen.

M.M. Lehenengo gauza etxera iritsi eta dena bateragarri egitea zen, hasieran ez genekielako ikastaroek zer ordutegi izango zuten, goizez edo arratsaldean joateko aukerarik egongo zen... eta arratsaldean, hiru ordu zirenez, kontuan hartu behar zen 8:00etan iritsiko ginela etxera.

Aukera onak eman zizkizueten lana eta ikasketak uztartzeko?

M.M. Bai, ni poz-pozik. Gure kooperatiban behintzat, erraztasun guztiak eman zituzten lana eta ikasketak uztartzeko.

J.M.M. Bai, guretzat garrantzitsua izan zen ikastarora goizez zein arratsaldean joan zitekeela jakitea. Ikastaro bera ematen zuten goizean eta arratsaldean, norbera zein

errelebotan zebilen kontuan hartuta. Ikastaroetako batean izan ezik, gainerakoetan bazegoen aukera hori, eta halaxe egokitu zait niri.

Azaldu zizueten prozesua zertan zetzan? Zein zen helburua eta zein jarraitu beharreko urratsak? Izango zenituzten baldintzak eta abar? Eta Miguel Altunaren elkarrizketak izan zenituzten. Nolakoa izan zen esperientzia?

E.I. Denetarik zegoen pittin bat. Kooperatibaren barruan eta, batez ere, haiek industria arloan eskaintzen zituzten profilen barruan izandako esperientzia azaldu behar genuen. Gure esperientzia kontatu genien pixka bat, eta gero, galdetegi batzuk eta fitxa batzuk bete genituen. Azken finean, galdera guztiak bakoitzaren

maila zein zen ikusteko ziren.

J.M.M. Bai, azken finean galderak ziren. Tornu bat jarri zidaten, tresnak, baita marrazkiren bat ere. Gure profiletara bideratuak zeuden pixka bat.

E.I. Bai, biltegiko fitxak ere bazeuden.

M.M. Pertsona batzuek profil bat baino gehiago geneukan. Elkarrizketara joaten zinen eta profil horietan oinarritutako galderak egiten zizkizuten ordu gehien konbalidatzen zizuna zein zen jakiteko, eta horixe zen egingo zenuena.

J.M.M. Nire kasuan ere hala izan zen. Nik Mekatronika ikastaroa egin behar nuen, baina azkenean Mekatronika egin nuen, orduengatik eta Negozioari

profil hori interesgarriagoa iruditzen zitzaiolako.

E.I. Nik, berriz, hain neukan esperientzia industrial txikia, non ez bainuen ideiarik ere zertan sartuko nintzen. Proba guztiak egin behar izan nituen. Oso-osorik egin dut. Eta pozik nago egin dudanarekin, gogor xamarra izan den arren; ez ikastaroa bera, baizik eta lanaldia bete ondoren horrenbeste ordu sartu behar izatea.

J.M.M. 20 urtean estudiatu gabe egon ostean eskolak hartzen hasi beharra hasieran gogor xamarra egin da...

E.I. Nik ikusten nuen han ia denek ukitua zutela elektrizitatea edo tornua edo dena delakoa. Baina nik ez neukan ezer eginda. Niretzat dena zen berria.



J.M.M. JOSÉ MANUEL MATA

M.M. Nik erdi mailako mekanizazio ikasketak eginak neuzkan lehendik, beraz, adar horretatik jarraitu nuen, baina jakina, ikasketak amaitu eta handik 20 urtera tornuak aldatu egin dira. Fabrikazio mekaniko guztia desberdina da, makinak berriak dira, programak ere bai, pixka bat lekuz kanpo bezala nengoen.

—
Pandemiarekin, zertan aldatu ziren hasierako baldintzak eta jarraibideak? Nola bizi izan duzue? Konfinamendua online ikastaroak eginez bizi izan duzue? Nola moldatu zarete zati praktikoa egiteko?

J.M.M. Gure kasuan dena izan da presentziala. Miguel Altunak online ematen zituen beste ikastaro batzuk, baina guk, asko ez ginenez, modu presentzian egin genituen. Konfinatuta egon diren pertsonen bano ez dute kale egin egun batzuetan. Guk martxoaren hasieran hasi genituen eskolak, hain juxtu ere pandemia hasi zenean, eta eten egin zizkiguten eskolak.

E.I. Bai, denbora gutxi generaman, bizpahiru aste. Martxoaren erdialdean gelditu ginen eta uztaile arte ez ginen itzuli.

M.M. Hasieran eskolak hemen izaten ziren, Zerbitzu Zentraletan, eta bi aste ibili ginen hola. Gero hiru hilabetez geldirik egon ginen eta horregatik luzatu zen ikasturtearen amaiera hiru hilabetez. Hasierako asmoa abenduan amaitzea zen, dena ondo bidean. Gero, pandemia tarteko, hurrengo urteko apirilean amaitu zen eta horrek jada lekuz kanpo utzi gintuen.

J.M.M. Irailean berriz ere eskolak hartzen hasi ginenean, hilabete baten

buruan gela osoa konfinatu zuten. Eskolak online egiten saiatu ginen. Hasieran gauzak ez ziren ondo atera, gutako baten bat deskonektatu egiten zelako eta berriro konektatzen zenerako haria pixka bat galduta zeukalako. Beraz, eskola presentzialak konfinamendutik bueltan egitea erabaki genuen. Noiz edo noiz, ostiralean ere joan behar izan genuen galdutako eskolaren bat errekuperatzeko.

M.M. Nik zortea izan nuen fabrikazio mekanikoaren profila goizez edo arratsaldezelako; arratsaldezelan egiten nuenez, beti goizez joaten nintzen klasera, eta jakina, eskola asko partikularrak balira bezala hartu nituen, bakar-bakarrik bainengoen irakaslearekin.

—
Gehienok Eusko Jaurlaritzaren dispositibotik pasatu zarete. Kontatu ebaluatzailearekin izan duzuen esperientzia.

J.M.M. Bai, ebaluatzaile bat eduki dugu eta ikusi ditugun gaiei buruzko galdera batzuk egin dizkigu, gaiok ondo menperatzen genituen ala ez jakiteko. Galderok gaintzen dituzunean, eskaera bat egin behar diozu Eusko Jaurlaritzari konbalidazioak egin ditzaten, eta orduan baieztatzen dizute zer dakizun ondo eta zer egin duzun.

E.I. Hori da. Ikastaroaren dena delako zatia proposatzen bazen eta Miguel Altunak zuk zati hori gaintua zenez, zenez, zenez

bazuen, atzetik Eusko Jaurlaritzak etorri behar zuen, benetan ofiziala izateko dena ondo zegoela esatera.

M.M. Miguel Altunak egin ziguten testaren antzekoa zen. Azkenean, inprimakia sistema informatiko batetik ateratzen zuten, Eusko Jaurlaritzako ebaluatzaileak bezala.

—
Eusko Jaurlaritzaren dispositiboa ate ireki bat da prestakuntza librearekin jarraitzeko. Badaukazue horretarako asmorik? Planteatu diozue zuen buruari titulazio ofiziala eskuratzea?

J.M.M. Orain arte ULMArekin egon gara eta, azken finean, orduetegiak aukeratzeko eman diguten laguntza eta erraztasun guztiak ez dira hor egongo titulazio ofizial bat lortu nahi badugu. Orain, haien orduetegira moldatu behar duzu zure lan orduetgia, eta hori zailagoa da, konplikatuagoa; beraz, ondo pentsatu beharra dago jarraitzea ala ez erabakitzeko. Niretzat orain ezinezkoa da, baina tira, aukera beti dago hor, egin duguna betiko konbalidatuta geratu baita. Hor daukazu, zurea da. Miguel Altunaren 30 orduko ikastaroren bat egin nahi baduzu edo goi mailara igo, hori ere beste aukera bat da.

M.M. Bai, joan zaitezke. Eman dugun guztia konbalidatuta daukagunez, ba, azkenean ikastaroetan izena eman dezakegu, orduak kenduz joan eta goi mailako gradua lortzeko.

E.I. Nik ez nuen ideiarik ere gradua horren banatuta egongo zenik, hau da, kredituen bidez unibertsitatean egon daitekeen bezain banatuta egongo zenik. Tira, esango nuke dena oso zatituta bezala dagoela,

eta orduan zuk apurka-apurka lor dezakezu, ondo datorkizunean eginez. Interesgarria da bi urte oso egin behar ez izatea, edozein momentutan ikus baitezakezu zer falta zaizun eta zer aukera dituzun dena egiteko.

J.M.M. Miguel Altunak urtero ateratzen ditu ikastaroak eta horiek dira pixkanaka batuz eta eginez joan zaitezkeenak. Aurten izena eman dezaket, bi hilabete dira, ba agian bai, egin dezakezu, eta hori beti da konbalidatzea.

E.I. Nik orain argi daukat ez daukadala ezer gehiago egiteko asmorik, batez ere adinagatik. Izan ere, oraintxe bertan ez dit merezi. Jaso dugun prestakuntza hau nire lanean aplikatu ahal izango banu, agian zerbait gehiago egitea planteatuko niokeen nire buruari, baina lan aldaketa posible baterako gehiago ikasteara, ba jada ez. Egiten ari naizenari aplika dakioken zerbait balitz, arlo administratiboagoan akaso, ba, beharbada bai, baina arlo industrialean ez.

J.M.M. Niri profila baliagarri izan zait Architekturalako lanpostu batean izena emateko, eta lanpostua eman zidaten, baina profila ateratzeko baldintzapean betiere.



M.M. MIKEL MARTÍN

M.M. Bai, nire kasuan ere, kooperatiban profila atera ondoren, beste lanpostu batean lan egiteko

aukera eskaini zidaten, eta une honetan hori ikusteko zain nago.

E.I. Beno, nire kasuan, koordinatzaile postua ateratzeko, ez zidaten inoiz esan profila atera behar nuenik eta ez zidaten baldintza hori jarri, baina norberagatik besterik ez bada ere...

—
Zer esango zeniekete ULMAko pertsoneri egin duzuen ahaleginak merezi izan duela konbentzitzeko?

E.I. Nik, jarri dizkiguten baldintzekin, edonork egin dezakeela uste dut, eta, gainera, profil hori mundu guztiak izan beharko lukeelakoan nago. Ez da hain zaila eta hain konplikatu ere. Egon garenon inguruabarrak oso desberdinak ziren: jende gaztea eta ni bezain nagusia –nik uste dut zaharrenak ginela–, jende ikasketaduna, ikasketarik gabeko jendea... eta hala ere denok egin eta atera dugu ondo dena.

M.M. Bai, erraztasun guztiak eduki ditugu. Talde txikiak ziren, ULMAko langileak ginen denok. Ez zaude gela arrunt batean 40 ikasleekin. Norbera ondo antolatzea zen kontua, eta azkenean 400 ordu ateratzen ziren.

J.M.M. Hasieran uste nuen gogorragoa izango zela, baina ULMAk eman dizkigun erraztasunekin azkenean gauza atsegina bihurtu da. Hiru ordu dira egunero, lanaldian sartu beharreko zortzietatik aparte; gogorra da, bai, baina merezi du.

E.I. Amaitu zenean, bake santua, lasaitasuna, badiardi egunaren zati bat sobran daukazu. Gainera, oso ondo konpontzen ginen denok han, eta oso ondo, egia esan. Han gustura egoten ginen, eta gero afariak eta guzti egin ditugu.

M.M. ULMA Taldeak eman zizkigun erraztasunekin, ezin genuen aukera pasatzen utzi. Birkokapenik egonez gero, hor daukazu ULMAk eskatzen duen profila.



E.I. ELENA IGLESIAS

E.I. Berrito ere aukera emango balute, jendeari izena emateko esango nioke. Ezin da aukera hori galdu. Hala da, ni neu birkokatua naiz eta. Fagorretik etorri nintzen, eta ezer gabe etorri nintzen. Garai hartan beldur pixka bat izan genuen. 2.000 pertsona ginen birkokatu beharrekoak, eta ia kooperatiba guztietan ari ziren profila eskatzen. ULMAk daudenei esaten badiezu birkokapen bat egon litekeela, agian ez dute ulertuko zertaz ari zaren, baina bizi izan dugunok badakigu gogorra dela. Zenbat eta ikasketa gehiago, orduan eta aukera gehiago. Oraintxe bertan Udalaizteko birkokatuak, Fagor Etxetresnetakoak, ULMAk sartu dira profilik eduki gabe ere, baina baldintza batekin: birkokapen bat egin beharko balitz, Udalaizteza itzuliko liriteke; beraz, hori kontuan hartzeko eta profilak ateratzeko orduan.

ULMA Taldeak eman zizkigun erraztasunekin, ezin genuen aukera pasatzen utzi

ELENA IGLESIAS

HURRENGO HELMUGA: BRASIL.

ITZIAR ARANBURU, ULMA ADVANCED FORGED SOLUTIONSEKOA, ULMAKO KOOPERANTEA BRASILEN (2022-2023)



*“**ULMAk lan eskaintza argitaratu zuenean, sentitu nuen ezin nuela aukera galdu.**”*

— Itziar Aranburu ULMAko bazkidea da, eta 2022 eta 2023 urteetan MSTren nekazaritza ekoizpeneko kooperatibentzako aholkulari gisa lan egingo du. Itziar Aranburu Agirrek Lurrik Gabeko Langileen Mugimenduarekin lankidetzan jardungo du Brasilen. Berarekin egon gara, prozesua nolakoa izan den kontatzeko.

— **ULMA pertsona baten bila ari zen Brasilen Mundukiderekin lankidetzan jarduteko. Nola jakin zenuen?**

Portalden irakurritako jakinarazpen baten bitartez izan nuen ULMAko taldearen eskaintzaren berri. Interesgarria iruditu zitzaidan, eta pausoa eman nuen.

— **Nola hartu zenuen erabakia edo zerk lagundu zizun Brasilerari bi urterako joateko erabakia hartzen?**

Ez nuen erabakia hartu herrialdea Brasil izango zelako, baizik eta proiektua, aukera eta taldea ezagutzen nituelako. Betidanik eduki dut holako proiektu edo lan baten parte izateko gogoia eta ilusioa, baina aurten arte ez naiz pausoa ematera ausartu. ULMAren eskaintza ikusi nuenean, bertigo pixka bat sentitu arren, ez nuen zalantza handirik izan izena emateko.

Betidanik eduki dut holako proiektu batean murgiltzeko gogoia. Hala ere, gure eguneroko erosotasunek askotan ez digute harago begiratzen uzten. ULMAk lan eskaintza argitaratu zuenean, sentitu nuen ezin nuela aukera galdu.



— **LANDER DÍAZ DE GEREÑU**
ULMA TALDEKO LEHENDAKARIA

*“**Mundukidek eskaintzen duen aukera esperientzia aberasgarria da bazkideentzat, eta aukera paregabea kooperatibismoaren balioak eta elkartasun unibertuala praktikan jartzeko**”*

— **Zerk ematen dizu ilusioa proiektu honetan?**

Kultura, herrialdea eta beste errealitate bat ezagutzeak eta errealitate horren parte sentitzeak motibatzen nau. Mundukiderekin proiektuak ezagutzeko aukera izan dut eta hunkituta nago horren parte naizelako. Brasilgo kooperatibei MSTren bidez laguntzeko proiektua oso polita eta atsegingarria da eta ziur nago emango dudana baino gehiago jasoko dudala.

— **Brasilgo zein lekutara zoaz?**

Mundukidek Brasilgo 5 estatutan dauzka proiektuak martxan eta oraindik ez dakit ziur non geratuko naizen. Gabonak arte, proiektuak bisitatu ahal izango ditut eta Gabonen ondoren erabakiko da non geratuko naizen datozen bi urteetan.



Itziar Aranburu, erdian, kontratua formalizatzen

2021

Irailak 1 - abenduak 31

ERRETIROAK

MIREN ELORZA

JAVIER MONDRAGON

ELIXABETE KAPANAGA

ALBERTO ARAZKONAGA

TERE LECUE

ANA ARRANZ

CARLOS AGUIRRE

FRANCISCO JAVIER
AJURIAGUERRA

eskerrik asko eta gozatu!
Zorionak



Animatu eta jarraitu ULMA Taldea
LinkedIn-en eta **twitter**-en



Ez ezazu galdu!



www.linkedin.com/company/grupo-ulma



@GrupoULMATaldea