

begira



50. zk.
2020ko abendua



50. zenbakira
iritsi gara



AURREZ AURRE <
Mundukiderekin **kooperante izatea**
bizitzako esperientzia bakana eta oso
aberasgarria da. ETOR ARREGI



ERREPORTAJEA <
ULMA Taldeko 200 pertsonak parte hartu
dute **Begietako Osasuna Prebenitzeko**
Kanpainan

ALBISTEAK ETA GAURKOTASUNA <
ULMAren **paper testura** erabili dute
liburutegi baten fatxadan



> ALBISTEAK ETA GAURKOTASUNA
Deltalab Groupek **COVID-19rako eskuilak**
ontziratze ULMAren makina
termoformatzaile baten alde egin du

2020ko abendua

4 albisteak eta gaurkotasuna
ULMA Forja, S. Coop.ek bere lehen
auditoria birtuala gainditu du

ULMA Embedded Solutionsek
zure negozioaren digitalizazioa
monetizatzen laguntzen dizu

WeCare, kontzeptu bisual
berria ULMA Taldearen gizarte
eta jasangarritasun jardueren
komunikazioa sendotzeko

ULMA Constructionek zerbitzu
digitalen pakete berri bat kaleratu
du aldarnioetarako

16 ULMA Taldeko
beste talentuak
Dwingi Dwingi komedia film
laburren taldea

18 erreportajea
Kooperatibak COVIDaren aurrean

24 erreportajea
ULMA Taldeko 200 pertsonak parte
hartu dute Begietako Osasuna
Prebenitzeko Kanpainan

26 erreportajea
Begira aldizkariaren 50. zenbakira
iritsi gara

30 aurrez aurre
Mundukiderekin kooperante izatea
bizitzako esperientzia bakana eta
oso aberasgarria da. ETOR ARREGI

34 agenda eta iradokizunak

Begira,
50 zenbaki eta 18 urte

Hamaika dira aldizkari honek azken 50 zenbakietan jasan behar izan dituen gorabeherak, baina hemen jarraitzen dugu, leial gure irakurleekin. Oraingo honetan, aurreko bietan bezala, bakarrik formatu digitalean. COVIDak eragindako osasun egoerak horrela jokatzera bultzatzen gaitu. Gure asmoa, 2021eko apirileko zenbakian normaltasunera itzultzea bada ere.

50. zenbakira iritsi garen honetan, uste dugu une polita izan daitekeela berriro ere gure langileek aldizkariaren inguruan duten ikuspuntua berriro ezagutzeko. Horregatik, bada, aldizkariaren barruan, nahi baduzu, Begirari buruzko galdetegi bati erantzuteko aukera izango duzu, aldizkaria, itxuraz eta mamiz, pixkana hobetzeko aukera izan dezagun.

Eskerrik asko!



ARGITARATZAILEA:
Grupo ULMA S. Coop.
Bº Garagaltza 51
20560 ONATI
Tel.: 943 25 03 00

ZUZENDARITZA:
Carlos Sarabia
csarabia@ulma.com

EDITORE/ERREDAKZIO KONTSEILUA:
Joseba Alberdi, Elena Goirizelaia,
Maria Sendin, Raúl Illaro, Irene Moreno,
Edurne Unzueta, Nerea Burgoa,
Jone Zamakola, Itsaso Letamendi eta
Carlos Sarabia.

DISEINUA ETA MAKETAZIOA:
Igone Basterra
ibasterra@ulma.com



ULMA HANDLING SYSTEMS

Mexikoko WEG enpresak ULMA Handling Systemsen logistikako sistema berria estreinatu du

WEG multinazional brasildarra ekipamendu ondasunen sektorean diharduen makina eta ekipamenduen fabrikatzailea da, eta Mexiko Hirian duen Banaketa Zentroan ULMA Handling Systemsen logistikako sistema berria instalatu du. Sistema logistiko horrek erantzuna emango dio motorrak fabrikatzeko bolumen handiko moldeen barne logistika kudeatzeko beharrari, moldeek toki handiak behar baitituzte biltegian eta beharrezkoa baita biltegi barruan materialen fluxuaren kontrol osoa izatea. WEGek egindako inbertsioa 2,1 milioi euro ingurukoa da.

ULMAk diseinatu eta garatu duen Banaketa Zentro berriak zirkuitu logistiko bati ematen dio zerbitzua, horren barruan egonik ekoizpen gunea, molde bertikaleko lerroa, molde horizontaleko lerroa eta WEGen stocka. Biltegi automatikoa sakonera bikoitzeko paleten transjasogailu batez ekipatuta dago, eta ekoizpen lerroarekin konektatuta dago. Aldi berean, garraio automatikoko sistema bat ere badu, makina nagusien eta biltegi bertikalaren artean, moldeatze bertikaleko makinen eta biltegi bertikalaren artean, eta baita ere moldeatze horizontaleko makinen eta biltegi bertikalaren artean.



Mexikoko WEGeko Ekoizpeneko buru Jose Francisco Morales Rodriguezen hitzetan, "automatizazioak lehentasuna du WEGerako, kostu operatiboak murriztea ahalbidetzen digulako eta gure prozesuak eguneratuta mantentzea lortzen dugulako, gure prozesuan aurrera

egin ahal izateko". Gainera, "ULMAren aldeko apustua egitea erabaki genuen soluzio mota honetan duen ezagutza tekniko eta esperientziatik; gure negozioarako neurria egindako soluziorik onena da".

ULMA MEDICAL IMAGING

ULMA Medical Imagingek osasun produktuak kudeatzeko sistemen ISO 13485:2016 ziurtagiria lortu du

ULMAk bere kalitatea kudeatzeko sistemen ISO 13485:2016 ziurtagiria lortu du, gailu medikoetarako, nazioarteko IMQ erakunde ziurtatzailearen bitartez.

ISO 13485:2016 ziurtagiriak produktu sanitario baten bizitza zikloko etapa batean edo gehiagotan diharduten erakundeentzako berariaz zuzendutako kudeaketa sistemak arautzen ditu, baita horri lotutako jarduerak diseinatzea, garatzea edo gauzatzea. Arau hori industria medikoaren erreferentzia da, osasun arloko legedia beteko dela bermatzen baitu, eta ULMAk merkaturatzen dituen

produktuen bizitza ziklo osoan bezeroek duten beharra asetzen baitu.

Aitorpenak ULMA Medical Imagingek sektore horretan produktuak eta zerbitzuak kudeatzeko duen gaitasuna egiaztatzen du, horren ezaugarria izanik legedi zorrotz eta kontrolatua izatea eta, horrenbestez, sektore horretan beste soluzio batzuk merkaturatzeko bidea ere zabaldu du.



ULMA AGRICOLA

ULMA Agricolak negutegiak instalatu ditu Queretaron, Mexikon

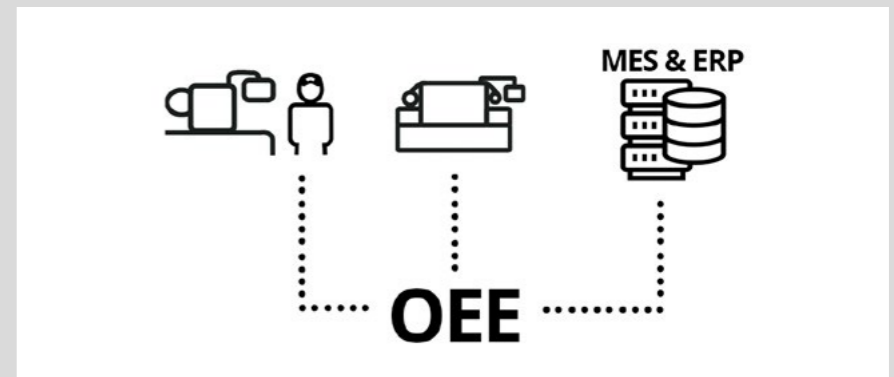
ULMA Agricolak piperrak hazteko negutegiak instalatu ditu Queretaro udalerrian, Mexikon. Instalazioak guztira 31.755,2 metro karratuko azalera du, negutegi Gotiko batekin, zeinak G12 motako 4 kapera baititu, eta kanal azpiko 6 metroko altuera. Luzetarako sareta sistema bat darama, 4,5 metroko altueran, eta aireztapen zenitalak ditu.

Instalazioak, gainera, 1.484 metro karratuko nabe bat du alboan, biltegi gisa erabiltzeko, eta konexiorako bi nabe, bakoitza 80 metro karratukoa.



ULMA PACKAGING

ULMA Packagingek OEE Booster garatu du: OEE (Overall Equipment Effectiveness) optimizatzekeo tresna multzoa



ULMA Packagingek OEE Booster (Overall Equipment Effectiveness) izeneko software tresna multzo bat diseinatu du, eta, multzo horri esker, bezeroek une oro dute aukera euren ekipamenduen eraginkortasun datuak ezagutzeko, prozesuen produktibitatea maximizatu ahal izateko.

ULMAren ontziratzekeo makinek ekoizpen lerroen OEEa optimizatzen duten ezaugarriak dituzte, hala nola sendotasuna, fidagarritasuna, aldatzeko eta doitzeko erraztasuna, eragiketen sinkronizazioa, ontziratzekeo beharrek produktuaren fluxu etengabea elikatzekeo sistemak, etab.



OEE Booster soluzioak, OEE Monitor eta OEE Data Entry daramatzanak, UPC 4.0 kontrol sistemarekin txertatzen

dira ekipamenduetan, eta, horri esker, informazioa lor daiteke, bai denbora errealean bai datu historikoetan, denboran zehar ekoizpen lanen errendimenduen bilakaera konparatu ahal izateko.

OEE Monitor tresnak ahalbidetzen du OEE informazioa eskura izatea HMIaren pantaila bertan nahiz myULMA hodeian. Informazio hori automatikoki sortzen da, eta ingurune atsegin batean agertzen da, datuen berehalako analisisa eta horien bilakaerarena erraztuz. OEE Data Entry gure HMIan erabilgarri dagoen aplikazioa da, ekoizpenari buruzko informazioa jasotzen duena, eskuz edo, are, ekoizpen sistemen bitartez, esaterako, MES eta ERP sistemen bitartez

Tresna horien bidez OEE xehetasunekin aztertu daiteke, baita bera osatzen duten hiru faktoreak ere, erabilgarritasuna, errendimendua eta kalitatea, eta hori guztia lan txanda eta fabrikazio agindu bakoitzeko. Gainera, azterketa hori konbinatuta eskaintzen da, planifikatutako estandarretan murrizketak eragiten dituzten geldialdien kategorien edo arrazoien arabera.



ULMA MANUTENTZIO ZERBITZUAK

Serbituzioaren hamarkada bat ULMA Manutentzio Zerbitzuetan

ULMA Manutentzio Zerbitzuek hamar urte bete ditu bere enpresa proiektuaren negozio eredu aldatu zuenetik. Neurriko renting zerbitzuen bitartez (bere baitan hartzen zituen floten kudeaketa integrala, mantentze lanen zerbitzua, bezeroen produktibitatearen optimizazioa eta merkaturako esperientzia), balioa sortzeari lotutako mantentze zerbitzuak eskaintzearen alde egiteak berretsi egiten du orduko erabaki hura, etengabe aldatzen den merkatuari erantzuteko.

Bezeroa operatibaren erdigunean jartzeak haren behar errealei erantzutea exijitzen zuen, era integralean geure gain hartzea eta saldu osteko ohiko zerbitzuaz harago doazen zerbitzu aurreratuak eskaintzea. Gaur egun, 4.0 Industriari eta ekipamenduen funtzionamendua urrutitik neurtzeko monitorizazioari lotutako zerbitzuzioari esker, errendimendua hobetzea lortu da, baita erabiltzailearen esperientzia ere, hain garrantzitsua izanik garai zail hauetan.



ULMA CONSTRUCTION

ULMA Constructionek zerbitzu digitalen pakete berri bat kaleratu du aldamioetarako

Scaffmax® aldamioen konfigurazailerak eta ULMA Studion Revit®-erako eskaintzen diren BRIO norabide anitzeko aldamioaren zein DORPA Markoko Aldamioaren biblioteka berriak dira ULMAk erabiltzailearen esku eta klik bakarrean eskuratzeko moduan jartzen duen aldamioen eskaintza digitala.

Tresna digital horiekin, ULMAren asmoa da bezeroari bere egunerokoa erraztea, eta produktibitatea handitzen eta hobetzen laguntzea, prozesuak eta gestioak arinduta, proiektuaren hasieratik bukaeraraino. Gure BIM unibertso osoa bere eskura, gure baliabideak partekatze eta bere ideiei forma emateko.

Revit®-eko aldamio familiak eta COMAIN enkofratu modular arina lehendik



existitzen ziren enkofratu sistemiei batu zaizkie.

SketchUp® Prorako plug-in bat da Scaffmax®, eta tresna hau ere erabiltzailearen eskura jartzen dugu, aldamioen eskaintza digitala osatzeko. Scaffmax®-ekin bezeroarentzat egokienak diren aplikazio irizpideak aukeratu daitezke, gero BRIO eta DORPA

aldamia segundu batzuetan muntatzeko, SketchUp® Pron aurrez sortutako 3D egitura baten gainean.

Irudi bidez eta oinarriko ezagutza teknikoak edukita soluziorik egokiena eta errentagarriena lortu daiteke proiektuaren hasieratik, eta ULMA aldamioaren aplikazioa ingurune tridimentsional eta errealean bistaratu.

ULMA TALDEA

Batzar Telematikoei buruzko gogobetetze galdetegia

Joan den urriaren bukaeran, gogobetetze galdetegi bat egin zen ULMA Taldeko kooperatibetako bazkide guztien artean, Ohiko Batzar Nagusien inguruan. Batzarrak irailean egin ziren, eta lehendabiziko aldiz telematikoak izan ziren, egun dugun osasun egoera kontuan hartuta.

Emaitzetan, **ULMAko bazkideek batzar presentzialak lehenesten dituzte, baina, aldi berean, baliogarriztat jotzen dituzte batzar telematikoak, salbuespen egoeratarako, aurten gertatu den bezala, edo hurrengo urteetarako.** Finean, positiboki baloratu zen kooperatibetik egindako ahalegina aurtengo batzarrak gorabeherarik gabe egiteko.



ULMA ARCHITECTURAL SOLUTIONS

ULMAren zama handietarako kanalen kilometro batek 104.000 plastikozko botila birziklatzea esan nahi du

ULMA Architecturak Solutionsek jasangarritasunaren aldeko apustu irmoa egin du fabrikazio prozesuen eremuan. Gure polimero hormigoien osiera da %90 agregakinak eta %10 erretxina. Erretxin horrek %25eko PET birziklatua darama, birziklatutako botila eta ontzietatik datorrena. Zama handietarako gure kanalen kilometro bakoitzarekin, 104.000 plastikozko botila birziklatzen laguntzen da.

Neurri horiei jasangarritasunaren eta ekonomia zirkularraren alde egiten duten beste batzuk batzen zaizkie. Beste batzuen artean, azpimarratzekoa da agregakinen hornitzaileak hautatzeko prozesuan ingurumenaren zaintzari buruzko duten

ULMA EMBEDDED SOLUTIONS

ULMA Embedded Solutionsek zure negozioaren digitalizazioa monetizatzen laguntzen dizu



ULMA Embedded Solutionsek aholkularitza zerbitzuak eskaintzen dizkie bere bezero industrialei, haien aktibo digitalen monetizaziora bideratuta, "D-gy" metodologiaren garapenaren bitartez. Metodologia horren bitartez alderdi hauek **konpondu nahi dira: batetik, enpresek euren produktu fisikoen eta digitalen errealtateak desberdintzeko dituzten zailtasunak, eta, bestetik, 4.0 Industriak eskaintzen dituen erronka berrien implementazioak dakartzan onurez baliatzea.**

"D-gy" metodologiaren abiapuntuak dira aktiboaren azterketa prozesua (merkaturak, konpetentziak, bezeroak, etab.) eta enpresaren balio maparen

definizioa. Hortik aurrera, segmentazio berria zehazten da, bezeroen etxean proba errealek garatzeko, eta produktu digitalera egokitutako pricing eredu ukigarri eta erreale baten garapenarekin bukatzen da.

ULMA Embedded Solutions zerbitzu hori osorik egiten ari da bere bezero industrial batzuen etxean, zerbitzuak eskainiz, hasi negozio ereduaren aholkularitza lanetatik eta produktu digitalen garapen teknikoraino eta horren ondorengo ustiapeneraino, enpresetan dagoen ziurgabetasuna minimizatuz eta 4.0 Industriaren garai berri honen onuren potentzial osoa garatuz.



ULMA CONVEYOR COMPONENTS

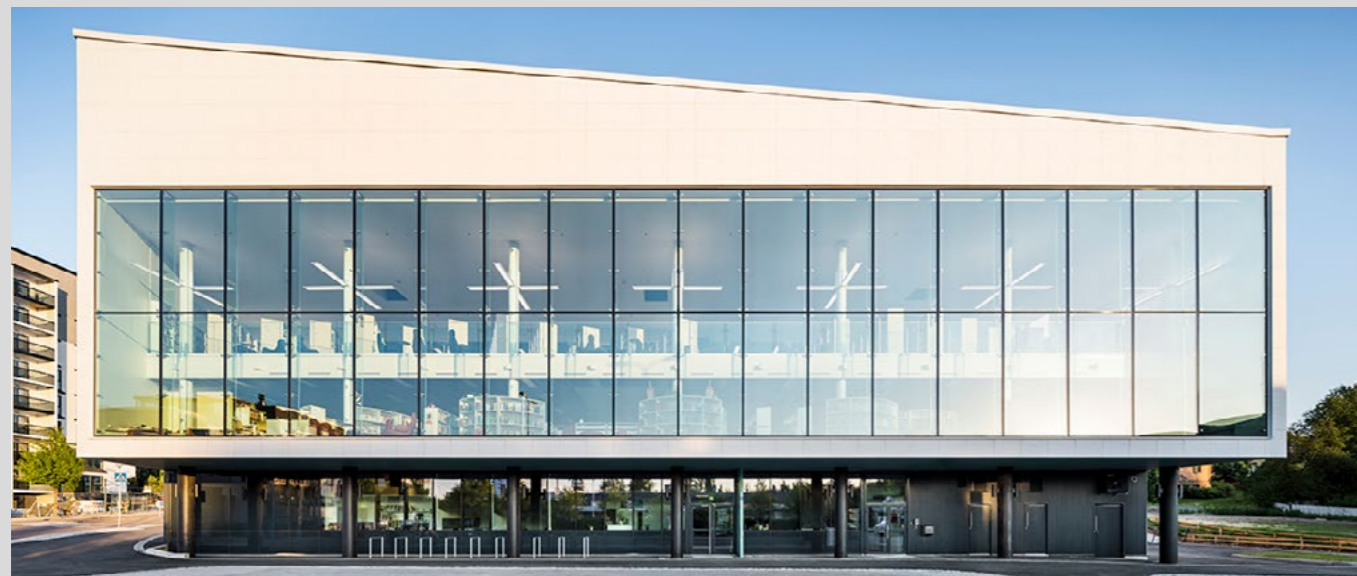
ULMAk Abu Dhabin beste kontratu bat lortu eta sendotu egin du Ekialde Ertainean duen kokapena

ULMA Conveyor Componentsek metalezko nahiz gomaztatutako arrabolak hornitzeko kontratua lortu du. Horiek Al Ruwais industria gunean instalatuko dira, Abu Dhabin. Industriale hori munduko petrolio enpresa handi eta eragin handienetakoa duen konpainia baten jabetzapekoa da, eta Abu Dhabiren mendebaldean dago, 250 kilometrora. Kontratu horrekin **ULMAk Ekialde Ertaineko eta Arabiar Emirerri Batuetako merkatuan duen kokapena sendotuko du.**



ULMA ARCHITECTURAL SOLUTIONS

ULMAren paper testura erabili dute liburutegi baten fatxadan

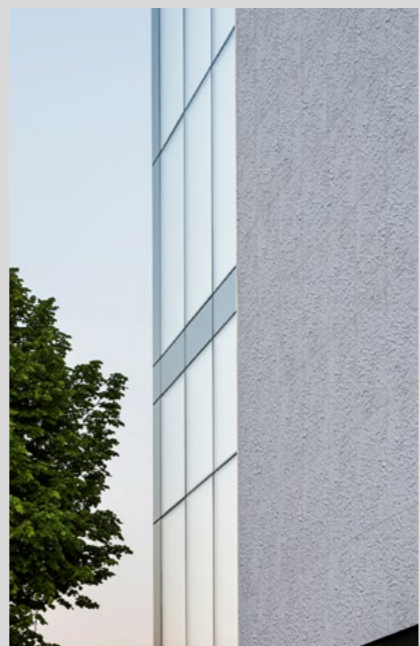


ULMA Architectural Solutionsek **Nokia Liburutegiko fatxada eraikitzen parte hartu du, Filandian.** Tilatakomo Arkitektura Estudioak, burua Pekka Koli arkitektoa izanik eta eraikin publiko eta hezkuntzako proiektuetan esperientzia zabala duelarik, ULMA hautatu du, **fatxadan paperaren testuraren antza duen soluzio berritzaile bategatik.**

Polimero hormigoizko plakak, duten moldagarritasunari esker, gakoak izan dira testura berritzaile hauen ideiak sortzeko, esate baterako, paper testura. **Paper zimurtu baten antza du, eta estetika eta uniformitatea ematen dio fatxada osoari.** Horren arrazoia instalazio sistema da, zeinak 3 milimetroko juntura baitarabil, merkatuan aurki daitekeen neurri txikienetakoa bat, eta baita ainguraketa

sistema ere, ezkutuan dagoena, zeinak instalazioa errazten baitu, fatxadako panelak erabilitako egituraren profiletan irristatuz.

Erabiltzen diren ULMA panelak guztiz neurria ebakitako pieza aurrefabrikatuak dira, obrara instalatzeko prest iristen direnak, denbora eta kostua aurreztuz. Gainera, polimero hormigoizko panelen erresistentziak iraunkortasun handia bermatzen du denboran zehar. Iraunkortasun horren erakuslea da portaera efizientea dutela tenperaturaren aldaketa zakarren aurrean, eta ia batere urik xurgatu gabe.



ULMA CONSTRUCTION

Caleido, beste etxe orratz bat Madrilgo skyline

Caleido izango da Madrilgo skylineko bosgarren etxe orratza edo Hiriburuko Cuatro Torres Business Area finantza eremuko "Bosgarren Dorrea".

181 metro izanik, altuera ez da bere ezaugarri berezia izango; bai, ordea, zabalera, 16 metrokoa, multzo osoko estilizatuena izango baita. Eraikina, ospitale pribatu bat eta merkataritza gune bat ez ezik, lehenengo unibertsitate campus bertikaletako bat hartuko du bere baitan, igogailuekin eta kale itxurako eskailerekin.

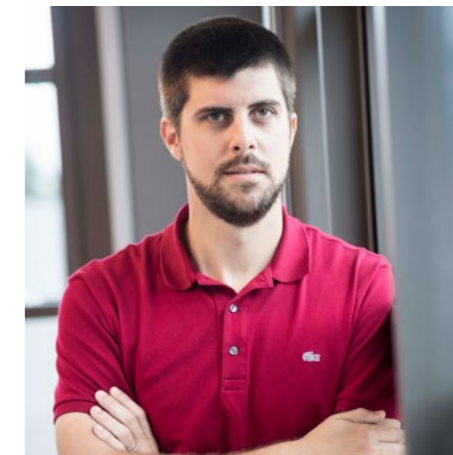
Caleido gunerako, jasangarritasunaren erreferentzia eta urrezko LEED ziurtagiria eskuratzeko hautagaia izanik, **ULMAk, enkofratu eta aldazio sitemak hornitzeaz gain, ingeniariaritzako soluzioak, muntaketa zerbitzua, ikuskapena eta obrako preskuntza ere eskainiko ditu.**

"Dorrea egitean datza proiektu honen konplexutasuna. Enkofratu autoigokariak soluzioa eman digu. ULMAren esperientzian oinarrituta, proiektuaren garapenean haren eskutik joan gara. Ingeniariaritzako, muntaketako eta muntaketaren ikuspenerako soluzioak eman dizkigute", esan du Juan Carlos Yanez Agrak, OHL Construccionezko Proiektuko buruak.

ULMA Katalogoarekin sestra

azpiko egiturako zein dorreko aplikazio guztietarako soluzioa eduki dugu, lauzetan eta nukleoetan sekzio aldaketa etengabeak izan dituen eraikin batean.

Eraikinaren altuera dela-eta, beti ez da posible garabia erabiltzea, horiek erabiltzeko eskakizunak zorrotzak direlako. Kasu honetan, **ATR sistema autoigokariak eta HWS babes perimetralak dira produktibitatean aldetik bereizgarriak, obra gauzatzeko erritmo handiak ahalbidetzen dutelako, eta leku seguruak sortzen dituztelako eraikuntza prozesu osoan eta lan maila guztietan.**



ULMA HANDLING SYSTEMS

Eñaut Sarriegi, ULMA Handling Systemseko Serviceseko zuzendari berria

Francisco Etxanizek agur esan dio bere bizitza profesionalari, ongietorria emateko hainbeste merezi duen erretiroari. Bere ibilbide profesional oparoan, azken 8 urteetan ULMA Handling Systemseko LTZ/SOZeko zuzendaria izan da eta, horrenbestez, bere ibilbide profesionalean 30 urte baino gehiago egin ditu ULMA Taldearen barruan.

Eñaut Sarriegi izango da ULMA Handling Systemseko Serviceseko zuzendari berria, Francisco Etxaniz ordezkatuz. Eñaut Sarriegik 10 urte eman ditu gero eta erantzukizun handiagoko egitekoetan ULMA Handling Systemsen barruan, Brasilen Handling Systemsen filialaren negozio garapenetik UHS Serviceseko Zuzendaritzaraino, LTZ/SOZeko eta UHS Services unitateak negozio unitate bakarrean biltzea bultzatu eta lortu zuelarik. Eñaut Sarriegik etapa berri honen aurrean duen helburua da "gure bezeroen inguruan jardutea, haiek zaintzea, euren beharrak geureak izango balira bezala sentitzea, eta bezeroei zerbitzu proaktiboak proposatzea, produktibitatea zuzenean hobetzeko".

Eñaut Sarriegi Informatikako Goi mailako Ingeniaria da Euskal Herriko Unibertsitatetik, eta Executive MBA, berriz, Deusto Business Schooletik, eta bera izango da Francisco Etxanizen ordezkoa, azken horrek ULMA Taldearen barruan 30 urte baino gehiagoko ibilbide profesionala bete ondoren. ULMA Handling Systemsen duen esperientzia eta sektoreari buruzko ezagutza dira bermerik garrantzitsuenak Serviceseko zuzendari berri gisa jarduteko.

ULMA MANUTENTZIO ZERBITZUAK

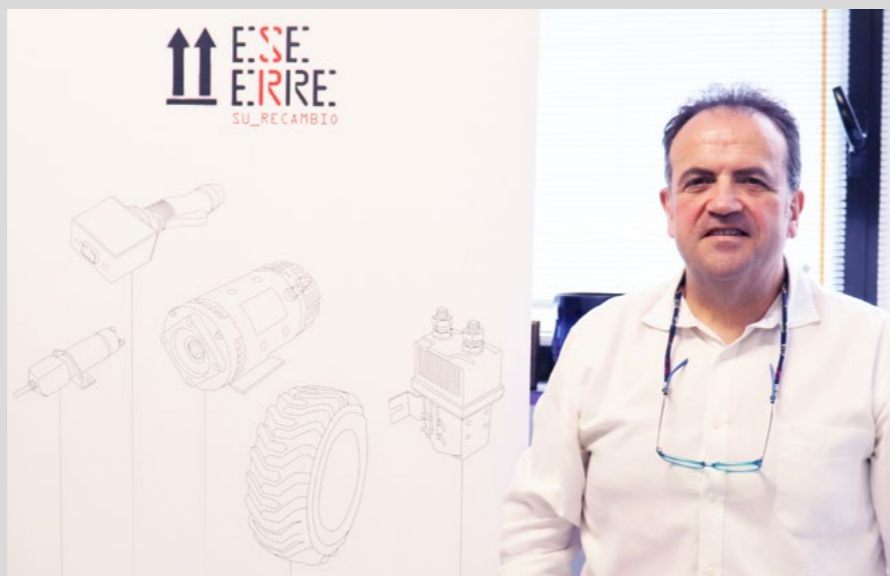
Barne konpromisoa eta digitalizazioa, Ese Erreren garapenaren giltzarriak

"Ese Erre ULMA Manutentzio Zerbitzuakeko profesionalentzako ordeko piezen negozio unitatea da, eta digitalizazioa eta giza taldearen konpromisoa gakoak izan dira, COVID-19aren krisiaren hasieratik, gure bezeroen beharrek bat egiteko". Horixe da, pandemiak sortutako egungo egoeraren aurrean, ULMA Manutentzio Zerbitzuakeko ordeko piezen zuzendari Eduardo Trojaolaren ondorio nagusia.

E-commercearen bidean, teknologia digital berrietan inbertitzea, eragiketak guztiz automatizatu, erabiltzaile esperientziak ahalik eta gehien erraztu eta hobetu, eta ordaintzeko sistema birtualak era eraginkorren eta eguneratuan sendotzeko; hori izan da azken hilabeteotako ekintzarik garrantzitsuenetakoa, eta horrek ahalbidetu du ahalegin komertzialak merkatuan gertatzen ari ziren aldaketetara egokitzea, aldaketa horietako asko sektore gakoetan eta funtsezkotzat jotakoetan ari baitziren gertatzen.

Halaber, nabarmendu du Eduardo Trojaolak, "barne mailan, arazo konplexu eta ezusteko enaurrean, pertsonen arteko lankidetzak har dezakeen potentziala frogatu ahal izan da, baita hobetzeko aukera berriak identifikatzeko ere, batez ere berrikuntzaren eremuan". Gainera, nabarmendu ditu hartutako **segurtasun**

neurri guztiak betetzeko inplikazio maila handia, eta baita ere enpresarekin, bezeroekin eta hornitzaileekin etapa honetan erakutsitako **profesionaltasuna, esku zabaltasuna eta konpromisoa**, horixe izan baita hilabete hauetako benetako motorra.



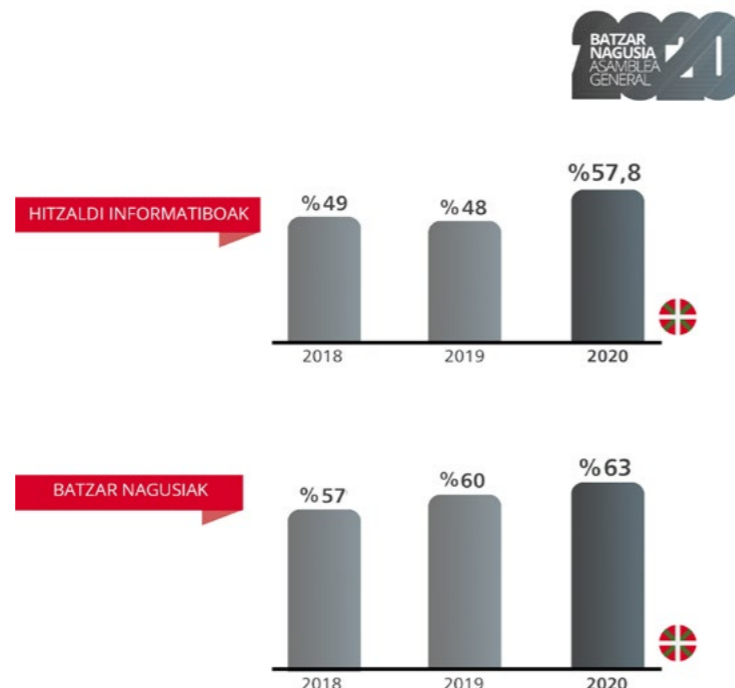
ULMA TALDEA

ULMA Taldeko hitzaldi informatibo eta Batzar Nagusietan euskararen erabilerak gora

2020. urte hau ezohiko urtea ari da izaten arlo guztietan, gure bizitza pertsonalean, lantokian eta bizitzak bere egiten dituen zirrikitu guztietan. Ezohikotasun horrek eraginda, tele-aurrizkia eta online adjektiboa gure hiztegiak nagusitu dira. Horrenbestez, 2019an ez bezala, online egin dira ULMA Taldeko hitzaldi nahiz batzarrak, eta horrek baldintzatu du horien jarduna.

Berri positiboa izan da, oro har, **hitzaldietan euskararen erabilerak gora egin duela**, salbuespenak salbuespen, **eta batez besteko erabilera hitzaldi informatiboetan %57,8koa izan da**. Gogoratu beharra dago aurreko urteetan erabilerak ez duela %50aren langa gainditu, %48koa izanik 2019an eta %49koa 2018an.

Batzar Nagusietan, aldiz, igoera nabarmenagoa izan da. Hor ere bada salbuespenik, baina euskararen erabileraren alde eginiko apustuak izan du bere isla eta hirugarren urtez jarraian igo egin da. Horrela, **2020an, erabilera %63koa izan da**, %60koa 2019an eta %57koa 2018an. Bukatzeko, eskerrik asko neurrak lanetan aritu zireten ULMAko lankideei.



ULMA PACKAGING

ULMA Packagingen ontziratze makina bertikal jarraitu berria, berriro itxeko enbaserako zipperrarekin

ULMA Packagingek VTC 800-R ontziratze makina bertikalaren modelo berria garatu du eta, horrela, **zipperrarekin berriro itxi daitezkeen enbaseak egin daitezke, aurreko modeloetan baino abiadura handiagoarekin**.

Azalera handiak gero eta gehiago ari dira eskatzen gazta arrasaturako berriro itxi daitezkeen enbaseak eta, horrela, esneki ekoizleak ontzi mota hori egiteko ekipamenduak sartzeko beharra ikusten ari dira, ekoizpen eta eraginkortasun mailarik handiena lortzeko.

VTC 800-R ontziratze makina bertikal jarraitu berria, zipper aplikazioarekin, gai da produktibitatea 60 enbase minutuko neurriraino handitzeko, makinaren erabilera oso erraza izanda; aurreko modeloak ia ez zirenean iristen minutuko 35 enbase ekoiztera. Zipperra luzetara aplikatzen da, eta horrela egiteak ekoizpena handitzea ahalbidetzen du.

Baraila biratua daraman VTC 800-R modelo, VTC 800 familiako gainerakoak bezala, "wash down" diseinu



kontzeptuagatik nabarmentzen da, **prozesuen gehieneko higieina bermatzea** ardatz hartuta. Kontzeptu horrek IP66 babes maila eskaintzen du, ura hustea errazten duten gainazalekin, eta emaitza ezin hobek ematen ditu elikaduraren esparruan, hala nola gazta arraspatua enbasatzen.



ULMA TALDEA

WeCare, kontzeptu bisual berria ULMA Taldearen gizarte eta jasangarritasun jardueren komunikazioa sendotzeko

Hemendik aurrera, WeCare kontzeptu bisual berriak lagunduko du **ULMA Taldean eta bere Negozioetan gizarte eta jasangarritasun arloetan garatzen diren ekimen eta jardueren guztien hedapena eta komunikazioa**.

ULMA Taldearen gizarte eta jasangarritasun jardueren komunikazioaren barruan, nahi da WeCarek **irudi bakarraren hedapena finkatzea**, eta aipatu jardueren **komunikazioa indartzea eta laguntzea**.

Proposamen grafiko berriak ekimen horiek guztiak bateratzen ditu eta erreferentziarako elementu bisual gisa balio du, bai gure kolektiboarentzat, bai bezero, laguntzaile eta oro har gizartearentzat. Horrenbestez, proposamena balioestean ULMA Taldeak eta bere Negozioetatik garatzen diren ekimen eta jardueren guztien komunikazioari kohesio bisual homogeneoa emango zaio.

Horrekin batera, Erabiltzeko Eskuliburua garatu eta landu da WeCareren ikusizko irudiaren implementazio grafikoa zuzen egiteko.





ULMA CONVEYOR COMPONENTS

ULMA Conveyor Componentsek biltegi bat irekiko du Perun bere bezeroengana hurbiltzeko

ULMA Conveyor Componentsek aurki irekiko du zerbitzua emateko biltegi berria Liman (Peru) eta, horrela, azkar erantzungo die bezeroei edozein gertaera edo larrialdi egoeraren aurrean.

ULMAk salmenta kopuru garrantzitsuak ditu Perun urtero, eta, azken urteak hazkunde urteak izan direnez, gaur egun kobre mineralaren meatzaritza handirako arrabolen hornitzaile liderra da.

Biltegi berriak bezeroenganako zerbitzua hobetzea eta hurbiltzea ahalbidetzen du eta, gainera, pizgarria da ULMAren presentzia Andeatako herrialde horretan sendotzeari begira.

ULMA ADVANCED FORGED SOLUTIONS

ULMA Forja, S. Coop.ek bere lehen auditoria birtuala gainditu du

COVID-19aren pandemiak erronkak ekarri ditu lankidetzan ari diren enpresa, negozio eta merkatuentzat. Berriki, testuinguru horretan, ULMA Forja, S. Coop.ek eskaera bat jaso zuen modu birtualean auditatua izateko. **Formula berri horrek erronka tekniko konplexuagoak zekartzan.**

Auditoria modu guztiz irekian eta zuzenean egin zen, **auditoreak prozesu guztiak ikusi eta ikuskatu zitzakeen hasieratik bukaeraraino, egoki iruditutako geldialdiak eginez bere interes alderdietan sakondu ahal izateko eta zegozkion galderak egiteko aukerarekin, dena denbora errealean.** Auditoria berritzaile horrek emaitza onak eman ditu ULMAko kalitate departamentuko kideen ahaleginari eta ondo egiteari esker, Staff Eventosekin lankidetzan.



ULMA CONSTRUCTION

Poloniako errepedeko tunel luzeenaren eraikuntza MK enkofratu orgarekin

Polonia iparraldetik hegoaldera zeharkatzen duen S7 Lubien – Rabka Zdrój autobideak gauzatzeko prozesuan dauden hiru zati ditu. Hiru zati horietako batean, Maly Lubon mendia azpitik doanean, tunela egiten ari dira, bi galeriakoa, guztira 4 km baino gehiagoko luzera izango duena.

Obran elkarrengatik independenteak diren 2 km-ko bi tunel ari dira egiten, tunel bakoitzak norabide bakarrek trafiko hartuko duelarik. Horiek eraikitzeko 1.922,4 metro zulatu dira ezkerreko tunelean eta 1.919,6 metro eskuinekoan.

Tunela zuzaltzeko lanak 2017ko martxoan hasi ziren iparraldeko eskuineko galerian, eta tunel osoa aurreikusita dago 2021eko erdialderako bukatuko dela.

ULMAko ingeniari taldeak MK enkofratu orga diseinatu du, 15,5 metro zabal eta 10,7 metro luze, tunela hormigoiztatzeko. **MK pieza estandarretan oinarritutako produktu bakarra erabilia, orga tunelaren geometria konplexura egokitu da.**

Proiektu honetan, ULMAren parte hartzea izan da ingeniari taldearen ekipamenduen hornidura eta laguntza tekniko eta muntaketa zerbitzua ematea.

Proiektuaren emaitza onak erakutsi du bezeroarekin elkarlanean arituz gero proiektuaren hasieratik arrakasta bermatuta dagoela, denbora epeak mugatuak direnean.



ULMA TALDEA

ULMA Taldeak Urban Mobility Challenge Erronkako hirugarren postua lortu du eta Enpresa konprometituenaren kategoriako irabazlea izan da

ULMA Taldeak **hirugarren postua lortu du Urban Mobility Challenge Erronkan.** Bertan 63 enpresatako eta 12 unibertsitatetako 9.772 lagunek hartu dute parte, eta **ULMAk, guztira, 13.572 km lortu ditu.**

Erronkaz gain, kategoria desberdinetan ematen dituzte sariak, eta ULMA Taldea **“Enpresa konprometituenaren” kategorian izan da irabazle,** irailaren 16tik urriaren 16ra bitartean 100 zikloko erronka gainditu duen langile gehien dituen enpresa izateagatik.

Urban Mobility Challenge Erronka mugikortasun jasangarriarekin konpromisoa duten enpresa eta unibertsitateen lehiaketa da, eta Ciclogreenek antolatzen du, garraio bitarteko jasangarriago eta seguruagoetarako ohitura aldaketa bultzatzeko, bizikletaz, patinetez, oinez edo, are, garraio publikoaren bidez eta partekatutako ibilgailuan ibiliz.



ULMA ARCHITECTURAL SOLUTIONS

Horma txapel, leihoko isurki eta pilare estalki bereziak Best Cambrils Hotelean

ULMA Architectural Solutionsek Best Cambrils Hotela eraberritzeko lanetan parte hartu du, Tarragonako probintzian. Hotela Best Hotels kateko kidea da, eta kokapen berezia du itsasertzeko pasealekuan, hondartzatik metro gutxi batzuetara. Hotelak, bada, **polimero hormigoian oinarritutako soluzio tekniko eskatzen zuen, hormigo mota hori aproposa baita itsasertzean dauden horrelako proiektuetarako,**

iragazgaitza delako eta, horrenbestez, erresistentzia handiagoa erakusten duelako kostaldeko hezetasunaren eta gazitasunaren aurrean.

Eraberritze lan horietan 2.000 metro horma txapel baino gehiago hornitu dira, leihoko isurki zuzenak eta kurba itxurakoak, balkoi erremate gisa kokatutakoak, eta aurrefabrikatu arkitektonikoen gama estandarreko pilare estalki bereziak. Polimero

hormigoia oso erresistentea da hainbat agenteri aurre egiteko, horien artean egonik itsas gazitasuna eta kostaldeko hezetasuna eta haize gogorrak, agente horien erruz hondartzako lehen lerroan dauden eraikinak errazago hondatzen baitira. Polimero hormigoiak, berriz, iraunkortasun luzea ematen die hotel ospetsu horren fatxadak kokatutako piezei.



ULMA HANDLING SYSTEMS

ULMA Handling Systemsek Sevillako Saica Packeko instalazioak automatizatu ditu

Saica Packek, kartoi ondulatua ekoizten duen Saica Taldeko negozio dibisioak, ULMA Handling Systemsen **biltegiarzte eta garraiatze automatizatutako soluzioa inplantatu du dibisioak Sevillan dituen instalazioetan, biltegien stock gaitasuna handitzeko xedez, kanpo biltegien menpe egon beharrik gabe.**

Soluzio berriak, 7.000 palet biltegiarzteko gaitasuna izanik, sistema automatiko autosostengatzailea du, zeinak biltegi gunea bidalketa gunearekin lotzen baitu. Enbalajeko produktua ekoizpen lantegian ekoizte ondoren, AGV sistemaren ardua da ekoizpen gunea biltegi gunearekin batzea, ostean materiala silo autosostengatzailean garraiatzeko. Biltegi horrek 30 metroko

altuera du eta garraio automatikoko sistema.

Saica Packen biltegi automatizatu berriari esker konpainiak produktibitatea hobetu ahal izan du, bere produktu bukatua biltegiarzteko erabilitako espazioa optimizatuz, inbentario fidagarritasun handiagoa lortuz, zamatze denborak murriztuz eta paletizatzearen kalitatean hobekuntza nabarmena lortuz. Gainera, aipatu automatizazioak eskuzko prozesuak ezabatu ditu, eta Sevillako instalazioetako langileen operazioak eta segurtasuna hobetu dira eta, are, biltegiaren kudeaketa erraztu da, tresna informatikoaren moldaeraztasunari esker.



ULMA TALDEA

ULMA Taldearen Memoria Soziala

ULMA Taldeak bere Memoria Soziala aurkeztu berri du. **Bertan jasotzen dira azken hilabeteetan abian jarri diren gizarte esparruko zenbait jardura, ekintza eta proiektu.** Jardura horiek hiru multzo handitan biltzen dira, Elkartasuna Gara, Jasagarritasuna Gara eta Konpromisoa Gara, hirurak ere gure Kooperatiba Taldeak duen konpromisoaren erakusle garbiak.



Esteka honen bitartez Memoria Sozial osoaren edukira sar zaitezke

ULMA PACKAGING

Detalab Groupek COVID-19rako eskuilak ontziratzeke ULMAren makina termoformatzaile baten alde egin du

Detalab Group liderra da laginak atera eta ondoren birusa analizatu eta atzemateko merkatura zuzendutako laborategiko produktuetan. Taldea erreferentziakoa da nazio eta nazioarteko mailan, eta berrogei urte baino gehiagoko esperientzia metatua du laborategietarako gailuen fabrikazioan.

Dituen eskari ugari erantzuteko, Detalab Groupek bere ekoizpen gaitasun osoa COVID19 gaixotasunaren laginak hartu eta atzemateko produktuen lerroetara bildu du.

Eskuilak hermetikoki ontziratzeke, TFS 300 makina aukeratu du eta, aurki, aurreikusita dauka ekoizpenerako ekipamendu berria eskuratzea, flow packerako bilgarria duena,

FM 300 modelokoa, zeina jada dituen makinaren parkera batuko baitu, ekoizpena handitu ahal izateko.

ULMA Packagingek soluzio globala eskaini dio Detalab Taldeari, ekipamendu termoformatzaileak eta Flow Packekoak integratuz, salmenta ondoko taldea eta gertuko zerbitzu teknikoaz gain. Horrek ahalbidetu du bezeroarekin lehendik zegoen lankidetzaren estua sendotzea, eta baita ere bezeroari sostengua ematen jarraitzea eta bere hazkundean eta merkatuan aurre egiteko dituen erronketarako euskarria ematea.



ULMA MANUTENTZIO ZERBITZUAK

Atusak ULMA Manutentzio Zerbitzuakekin duen lankidetzaren berri du

ULMA Manutentzio Zerbitzuek ATUSA Enpresa Taldearekin duen zerbitzu hitzarmena berritu du, beste sei urte gehiagorako. Hitzarmen berriaren barruan doaz honako egiteko hauek: ekipamenduak eguneratzea, azken teknologiak eskuratuz, energia sistemak berritzea, Litoi loi bateriak sistemak dituzten azken belaunaldiko

ekipamendu elektrikoak erabiliz, eta, are, segurtasun sistemak inplementatzea eta ekipamenduen ergonomia nabarmen hobetzea.

ATUSA Enpresa Taldeak, Burdina Malguzko Galdaketa eta Osagaien fabrikatzaile garrantzitsuenetakoa izanik, eta erreferentia nazioartekoan, ULMAK

bakarka zein holistikoki erantzuteko duen gaitasuna baloratu du, uneoro soluziorik onena eskaintzeko, malguena, eta beti bezeroaren beharretara egokitutakoa, non prozesuen kontrola modu eraginkorrean eta profesionalen egiten den.



ULMA CONVEYOR COMPONENTS

ULMA Conveyor Componentsek mekanizazio zentro berri batean inbertitu du, zama astuneko merkaturan bere lehiakortasuna hobetzeko

ULMA Conveyor Componentsek duen fabrikazio prozesua hobetzeko planaren barruan, bere HDC lerroan mekanizazio zentro berria eskuratu du, **arrabolaren ardatzaren fabrikazioaren eta horren gainerako eragiketen artean zegoen denbora desoreka ezabatzeke xedarekin.** Ekintza gakoa da produktua lerroan fabrikatzeko planteamendurako, horra bideratzen ari baita kooperatiba.

Egungo prozesuak dituen desorekak eta manipulazioak ezabatuko zituen ardatza fabrikatzeko soluzio oso bat aurkitzeko xedarekin, aurkeztu diren soluzio desberdinak aztertu ondoren, egin den inbertsioan sartzen dira hiru ardatzeko mekanizazio zentroa eta palet trukagailu bikoitza, gantry erako sistema integratuarekin, ardatzen zama

automatikoki egiteko. Eskuratutako soluzio berriak ahalbidetzen dio ULMA Conveyor Components kooperatibari erantzun denbora hobetzea zama astuneko merkaturan,

baita mekanizazioak akabera hobetuak eskaini ahal izatea ere, zorroztasun handiko merkaturan ondo baloratzen direnak.





Dwingi Dwingi komedia film laburren taldea

Mikel Maiztegi (ULMA Construction), Ander Zelaia eta Ruben Idigoras (ULMA Packaging), Jon Ander Kortabarria eta Gorka Aranburu.



“Oso gustukoa genuen zinemaren mundua, batez ere umorearena, azken hori baita gure ezaugarri nagusia. Orain dela 5 urte erabaki genuen dena batu eta esperientzia berri bat bizitzea”

ULMA TALDEKO BESTE TALENTUAK

Taldeko langile eta bazkideek bateratu egiten dituzte beren ibilbide profesionala eta zaletasun zorrotzak, talentuarekin eta ahaleginarekin horma guztiak botatzen direla erakutsiz.

Mikel Maiztegi, ULMA Construction, Ander Zelaia, ULMA Packaging, Ruben Idigoras, ULMA Packaging, eta Jon Ander Kortabarria eta Gorka Aranburu, horiek dira Oñatiko Dwingi Dwingi komedia film laburren afizionatuen taldea osatzen duten kideak. Guztiak 2015az geroztik ari dira komedia film laburrak sortzen.

Taldearen lehen film laburra 2015eko apirilaren 18an egin zen, Ti-TAU umorezko film laburren rallyan, Eskoriatzan. Lehenago, taldeko kide batzuk parte hartuta zeuden Oñatiko Film Laburren Rallyan, eta 2015etik 5 aldiz aurkeztu dira Rally horretara. Beste lehiaketa batzuetan ere lehiatu dira, herriko beste kolektibo batzuekin lankidetzan, eta, azken 5 urteetan, lehen sari bat, bigarren sari bat eta publikoaren 3 sari irabazi dituzte Oñatiko Film Laburren Rallyan.

“Gustukoa genuen zinemaren mundua, batez ere umorearena, azken hori baita gure ezaugarri nagusia. Orain dela 5 urte erabaki genuen dena batu eta esperientzia berri bat bizitzea film laburren rally batean”, kontatu digute. “Rallyen ezaugarria da lana ordu gutxitan egin behar dela. Goizean, lehen orduan, jarraitu beharreko arauak banatzen ditugu (agertu beharreko lekuak,

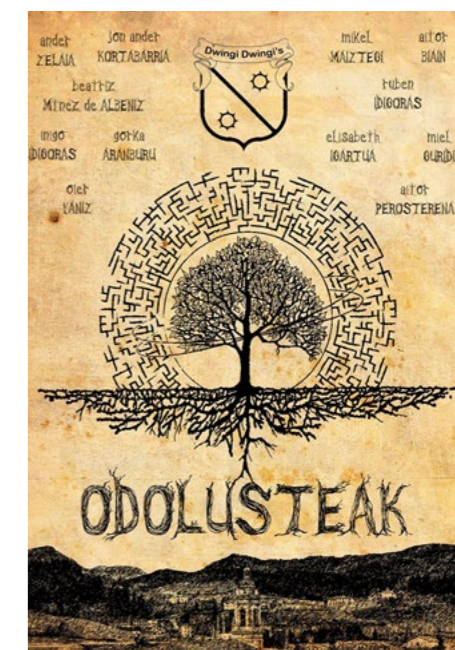
materialak, gutxieneko eta gehieneko iraupena, gaia, generoa), eta 10 ordutan pentsatu, grabatu eta dena muntatu eta prest jarri eta entregatu behar da. Azkenik, epaimahaiak lan guztia ikusten du, eta sailkatu egiten dute oinarriak bete dituzten taldeen artean”, azaldu digute.

Mikrofono bat duen reflex kamera batekin grabatzen dute, nahiz eta proiektu luzeagoetan soinu ekipamendu espezializatuak erabili dituzten, kamerako egonkortzaileak, droneak, etab. Eta, editatzeko, Adobe Premiere erabiltzen dute, abestiak eta efektuak sortzeko Cubase aplikazioa, etab.

“Berez, urtean zehar, ez diogu gehiegi eskaintzen hobby honi, nahiz eta iaz pentsatu zerbait handiagoa egitea, eta azkenean 40 minutuko film labur bat egin genuen, denbora asko eta lan handia eskatu ziguna”. Guzтира 5 film labur egin dituzte, gehienez ere 3 minutuko iraupenekoak, eta 40 minutuko film labur bat, baina ez dakite oso ondo horri film erdi-labur edo pelikula deitu. Gaiak askotarikoak izanik, helburua berbera da, publikoari barre eginaraztea.

“Pasadizo eta egoera dibertigarri asko izan ditugu; horietatik bat baino ez aipatzearen, 2019an “Odolusteak” filmean agertzen diren uneetako bat sortu genuen. Jai edo jai giro bat simulatu

edo grabatu behar genuen, eta azkenean erabaki genuen onena izango zela benetako jai bat grabatzea, estrarik gabe. Hori egiteko, erabaki genuen materiala grabatzea, eta larunbat gau batean irten ginen grabatzera. Emaitza ikustea da filmaren unerik naturalenetako bat. Tira, nahikoa da esatea supermerkatuko orga batean grabatzen amaitu genuela, herriko plazan, gaueko hiruretan”.





kooperatibak COVIDaren aurrean

BEDERATZI GERENTEEK COVID-19AK ERAGINDAKO EGOERAN NEGOZIOAK NOLA DABILTZAN AZALDU DIGUTE, BAITA, EPE ERTAINEAN IZANGO DUTEN EGOERA ETA ERAGIN MAILA ERE

.Nola erantzun dio Negozioak Covid-19tik eratorritako egoerari 2020. urte honetan?

.Eta 2021era begira, zer eragin eta intzidentzia espero da?

Jesús Urien

ULMA ADVANCED FORGED SOLUTIONSEKO GERENTEA



Pandemia indarka sartu da gure bizitzetan eta, zehatzago, gure Negozioetan. ULMA Forja S. Coop.en hasierako inpaktua urte hasieran sartu ziren eskariekin "moteldu" zen. Mundu mailako krisia, eta gure sektorearena partikularki, hurrengo hilabeteetan gertatutako eskari jaitsiera erabatekoarekin hasi zen igartzen.

Egitura, inbertsioak eta gastuak egokitu behar izan ditugu eta beheranzko ikuspegia duen lan egutegia egin. Hala ere, konbentziturata gaude egunero lan egiteko dugun jarrerak eta ondo egindako lanak palanka gisa funtzionatuko dutela zulo honetatik irteten laguntzeko.

Alberto Galdos

ULMA AGRICOLAKO GERENTEA



Urte hasiera bikaina izan genuen kaptazioei dagokienez, eta pandemiaren eraginak lan karga onarekin harrapatu gintuen lehen hiruhilekoaren bukaeran. Ildo horretan, ULMA Agricolako langileen portaera bikaina izan da, eta horixe da hain zuzen ere lehendabizi azpimarratu nahi nukeena, negozioarekiko eman duten erantzukizun lezioa eta agertu duten konpromisoa, alegia. Hurrengo hiruhilekoan segurtasun eza izan da nagusi: asmoak bai, ugari, baina bezeroek erabaki gutxi hartzen zituzten horien inguruan; azkenean, uda pasa ostean, proiektu horiek, stand by egoeran zeudela ziruditenak, berpiztu egin dira, eta horietako batzuk geure egitea lortu dugu, horrek ematen duen egonkortasunarekin, urte bukaerara arte gutxienez.

Ez dugu batere garbi zein izango den pandemiak izango duen bilakaera eta, horregatik, 2021eko ekitaldia ziurgabetasunez beteta ikusten dugu. Batetik, zuhurtzia da Covidak inbertsiogileengan sortzen duen egoera inbertsio berriei ekiteko orduan, eta, bestetik, gure kasu zehatzean, azpimarratzekoak dira egoera honek sare komertzialekoak eta teknikariei bidaiak egiteko unean sortarazten dizkien zailtasunak, bidaiatzearena ezinbestekoa baitugu proiektuak lortu eta behar den bezala gauzatu ahal izateko.

.Nola erantzun dio Negozioak Covid-19tik eratorritako egoerari 2020. urte honetan?

.Eta 2021era begira, zer eragin eta intzidentzia espero da?

Eneko Ugalde

ULMA ARCHITECTURAL SOLUTIONSEKO GERENTEA

Uste genuen birus hura txinatarren kontua besterik ez zela, baina orain hemen dugu gure artean, gure bizitza pertsonalak eta profesionalak aldatzen. Gure Negozioan egokitu beharra izan dugu, prebentzio neurriak hartu eta doitu beharra, gastuei eta inbertsioei eusteko neurriak hartu, Bihurketa Faktorea (BF) doitu, aldi baterako enplegu erregulaziorako espedienteak (ERTE) aplikatu, plantilla doitu, egutegi mugikorak aplikatu, eta beste hainbat neurri hartu pertsonak babesteko helburuarekin (Gu, Pertsonak), gure bezeroak zaindu (Bezeroa Bizi) eta gure kooperatibaren egoera ekonomikoa eta finantzarioa ere (Konpromisoa) babesteko.

Gure produktuek pandemiaren aurretik abian jarri ziren inbertsio proiektuekin dute lotura, eta, horrenbestez, neurri batean esan daiteke krisiaren zatirik gogorrena oraindik ez zaigula iritsi eta, ziur aski, 2021 eta 2022ko emaitzak oraingoak baino okerragoak izango direla. Hipotesiak hipotesi, ikusi egin beharko da zein den pandemiaren bilakaera eta abian jarri(ko) diren estimulu planena. Bitartean, 2020ko ekitaldia ona izango da, eta, horrenbestez, "gero, gerokoak".

Egoitz Jimenez

ULMA CONVEYOR COMPONENTSEKO GERENTEA

2020an zehar, COVID-19ak alderdi desberdinetatik eragin dio ULMA Conveyor Components kooperatibari, betiere modu negatiboan. Lehen alderdia osasunarena izan da, lehen olatuan hainbat pertsona izan baititugu kutsatuta, eta bigarren olatuan, berriz, konfinatuta. Egoera horri abian jarri diren baliabideekin eta guztion ahaleginarekin egin ahal izan diogu aurre. Ekonomiaren ikuspegitik, osasun krisiak eta herrialde meatzarietako konfinamenduek, eskari industrialaren jaitsierarekin batera, ekarri dute gure arrabolak darabiltzaten Meatzek ekoizpena jaitsi izana eta inbertsioak gelditu izana, horrekin euren arrabola eskaria txikitu delarik. Birjarpenen merkatua %30 jaitsi da, Ingeniaritza Eskaintzen esleipenak bezala. Azkenik, gure gaitasun operatiboari dagokionez, bidaiak egiteko izan ditugun mugek zaildu egin dituzte merkatu berrietan hazteko genituen aukerak. Baliabideak jarri ditugu bezeroekin harremanetan jarraitu ahal izateko, baina, batez ere, gure saltzeko modua berrasmatu behar izan dugu, urrutira saltzeko tresnak garatuz eta Nazioarteko Salmenta Sarea oraindik ere gehiago garatuz, tokiko ordezkariekin.

Badirudi 2021eko ekitaldia antzera hasiko dela, 2020ak kaltetzen duen beste ez kaltetzea espero badugu ere. Osasunaren ikuspegitik, gure aisialdian erantzukizunez jokatzeko, agintarien arauak jarraitzea eta ULMA protokoloa betetzea lagungarri gerta dakizkiguke kutsatu ez gaitzen. Jarduerari dagokionez, espero dugu merkatu berrietan gauzatu ditugun ekintzak fruitua ematen hasiko direla, 2020an garatu ditugun tresna komertzialekin batera. Baina, hala eta guztiz ere, mundu mailako osasun krisiak bere horretan dirau, krisi ekonomikoak bezala, eta zaila izango da testuinguru horretan atzipen handiagoak lortzea. Hala ere, ULMA Conveyor Components kooperatibako kide guztion artean aurrera ateratzea lortuko dugu, ahalik eta ongien. Eskerrik asko guztioi!

Aitor Ayastuy

ULMA CONSTRUCTIONSEKO GERENTEA

ULMa Construction proiektua osatzen dugun pertsonon erantzuna uste zena bezalakoa izaten ari da, erantzukizunez eta malgutasunez betea, aurre egin beharra daukagun egoera hau apartekoa dela ulertuz, geure buruak zainduz eta proiektuak aurrera egin dezan ahaleginak eginez, eta alderdi gakoetan hobekuntzak gauzatzuz, etorkizunera begira egitura ez dadin kaltetu.

Negozioak eragina nozitu du alde guztietatik, fakturazioa jaitsi egin da, jardueran eta prezioetan, eta errentagarritasuna ere bai. Inbertsioa doitu egin dugu alokairu parkean, eta lanean ari gara finantzen alderdiak ez dezan hainbesteko eraginik nozitu. Zoritzarrez, badirudi 2021ean ere pandemiak ekonomian izango duen eragina erabakigarria izango dela. Zuhurtziaz jokatzeko dagokigu, eta litekeena da 2021ean ere 2020an hartutako neurriekin jarraitu behar izatea, gutxienez pandemiaren eragina moteltzen den arte eta, inguruneak aurpegi hobea erakusten duen bitartean, higiezinen edota azpiegituren inbertsioa berriro normalizatzen den arte. Hil edo bizikoa dugu gure bezeroengandik oso gertu egotea, eta haiek hobekuntza igartzen doazen neurrian, guk prest egon behar dugu, krisi honetatik eurekin batera irteteko asmo irmoarekin. Pandemia igaroko da, urteak edo hilabeteak beharko baditu ere, baina igaroko da, eta berriro ere etxebizitzak eta negozioak azpiegituretako higiezinak eraikiko dira. Azkenik, eskerrik asko ULMA Construction osatzen dugun pertsona guztiei, proiektuan erakutsi duten konpromiso eta inplikazioarengatik. Egungo ahaleginek egoera honetatik behin betiko eta azkarrago irteten lagunduko digute, behin pandemiaren eraginak moteltzen doazen heinean.

Asier Olaguenaga

ULMA EMBEDDED SOLUTIONSEKO GERENTEA

ULMa Embedded Solutions kooperatibak egokitu beharra izan du Covid-19ak sortarazi duen egoerara, bai negozio ikuspegitik, bai operatibotik. Gure lana geografikoki nahiz giza baliabideen ikuspegitik dago banatuta eta, horri esker, bezeroentzako proiektuak normaltasunez garatu ahal izan ditugu, azpimarratzeko moduko arazo operatiborik gabe. Negozioaren ikuspuntutik, hala ere, Covid-19aren eragina urteko bigarren hiruhilekoan dezentekoa izan zen, eta egutegia malgutzeko neurriak hartzeraz behartu gintuen. Ekitaldia aurrera joan den neurrian, merkatuaren egoera normaldu egin da eta urtea dezenteko lan kargarekin bukatuko dugu.

2021ari dagokionez, ohartu gara gure bezeroen digitalizazio prozesuak handitu egin direla, eskatzen dizkiguten produktu eta zerbitzu berrietan nahiz lehendik dituzten produktuak eguneratzean, eta, horregatik, espero dugu merkatuaren bilakaerak egungo joera positiboa jarraituko duela.

.Nola erantzun dio Negozioak Covid-19tik eratorritako egoerari 2020. urte honetan?

.Eta 2021era begira, zer eragin eta intzidentzia espero da?

Álvaro Martínez de Lagos

ULMA HANDLING SYSTEMSEKO GERENTEA

Negozioak Covid egoerari erantzun dio laneko malgutasun neurriak aplikatuz. Neurriok hartu behar izan dira gauzatzen ari ziren proiektuetako asko eten egin direlako aldi baterako, martxo, apiril eta maiatzean bidaiatzeko eta gauak hotel eta ostatuetan igartzeko zeuden zailtasunengatik. Ekainetik aurrera, zailtasunekin, baina normaltasun handiagoarekin heldu diegu gauzatzen ari ginen proiektuei, babes neurriak pandemiak Euskadin duen egoera desberdinetara egokituz.

Arlo komertzialari eta eskaera eta kontratu berriak sartzeari dagokienez, bidaiak normaltasunez ezin egin izanak bere eragina du 2020ko ekitaldi osoan, eta horrela eragingo du 2021ean ere. Egiten ditugun Ingeniaritza proiektuen kostua handia da, eta ez da oso erraza eskari mota horiek maila teknikoan eta kontratu mailan ixtea, baldintza gogorrak baitira bidaiak egiteko eta aurrez aurreko bilerak egiteko zailtasunak baitaude. Horren gainera dago, logikoa den bezala, ekonomia mailako ziurgabetasun egoera, horrek atzerapenak eragiten baititu inbertsio berriak erabakitzeke garaian, sektoreen arabera eragina desberdina bada ere.

Javier Elías

ULMA MANUTENTZIO ZERBITZUAKEKO GERENTEA

2020a aurreikusita zegoen bezala hasi zen, hots, atzerakadarekin, aurreko urteetan orgekin izan zuten egoerarekin alderatuta. Hala ere, pandemiaren agerpenak jardueraren goitik beherako jaitsiera ekarri zuen martxoan eta apirilean zehar, eta, une hartan okerragoa zena, etorkizunari buruzko erabateko ziurgabetasuna. Berehala, kolektiboa egoera ulertzeko gai izan zen eta doiketa neurri garrantzitsuak hartu ziren. Kolektiboak egoera horri aurre egiteko erakutsi duen erantzukizuna txalagarria izan da. Nola ez, bezeroen instalazioetan zerbitzuak egiten jarraitu behar izan zuten pertsonak ere nabarmendu nahi ditut, irmo eta tinko jarraitu baitzuten euren jardura betetzen. Ekainean, jardura berriro ere goraka egiten hasi zen eta, martxoaren aurretik sortuta geneukan zorro garrantzitsuari esker, ia-ia ez dugu ekoizpen jardura gelditu beharrik izan. Azken hilabeteotan, egutegi mugikorraren tresna erabiltzen bukatzea lortu dugu, berriro beharrik gabe, eta urte bukaera ona espero dugu.

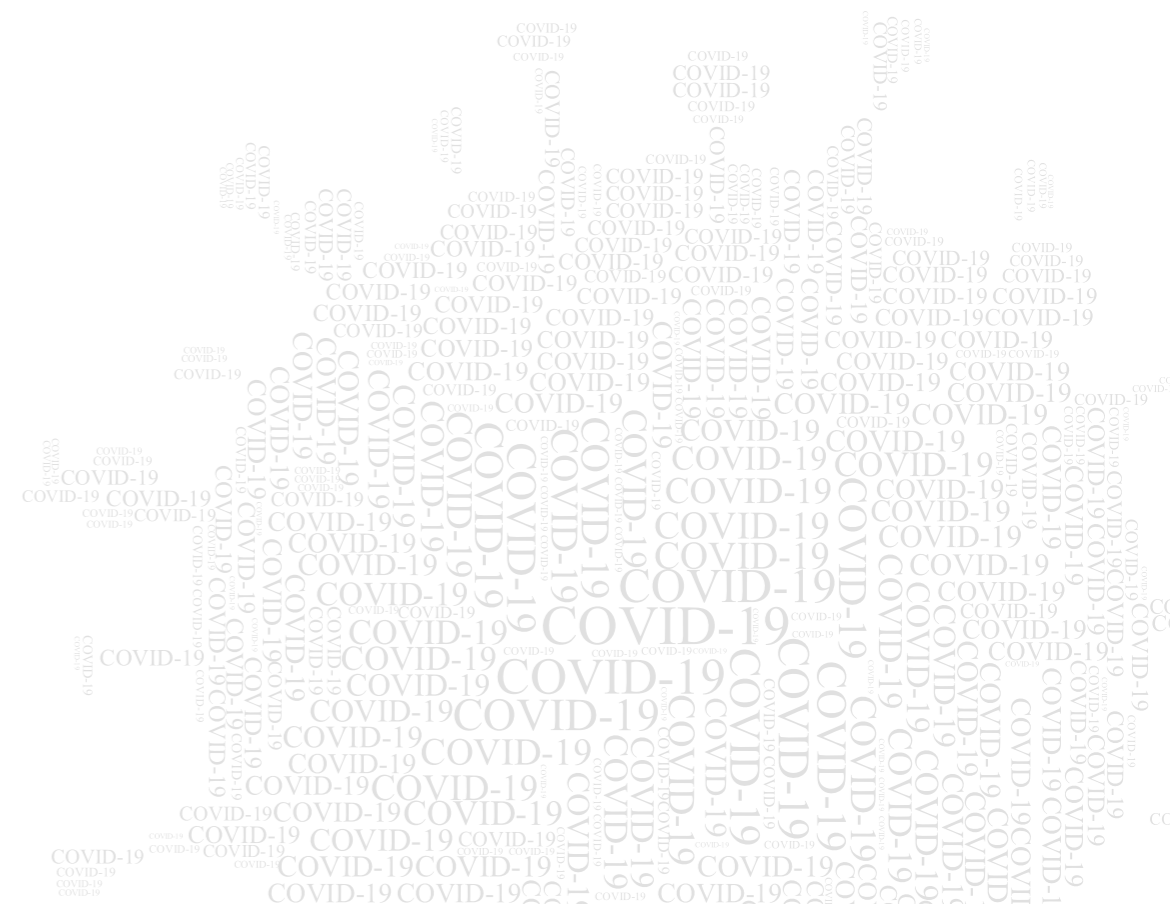
2021erako gorakada txiki bat aurreikusten da 2020arekiko (aurten jardura %20 jaitsiko da), baina dagoen erabateko ziurgabetasunak ez digu uzten egoerari buruzko ikuspegi fidagarria izaten. Kasu berezi gisa, Inoxtruck negozio lerroa aipatzea gustatuko litzaidake. Jakina da bere helburuko sektoreak elikadura eta farmazeutikoa direla; bada, sektoreen ezaugarri eta dagoen egoerari aurre eginda, negozioak eutsi egin dio iazko salmenta bolumenari eta, 2021ean ere, espero dugu nabarmen hazten jarraituko duela.

Cecilio Lejarreta

ULMA PACKAGINGEKO GERENTEA

Merkatuari dagokionez, zenbait arlo jakinetan giltza eskurako proiektuetan eta zerbitzuetan jaitsierak izan baditugu ere, Packagingen, bere osotasunean hartuta, eskarien sarrerak erritmo onari eutsi dio. Horretan lagundu digute pertsonal propioarekin nazioartean dugun presentziak, eta zenbait sektoretan ontziratutako produktuen eskari handiagoa egoteak, kontsumitzaileak produktu horien segurtasuna baloratu baitu. Packagingeko kolektiboa ondo egokitu da egoerak halabeharrez ekarri dituen aldaketetara, eta pertsonak zailtasunak ulertu eta euren esku zegoen guztian lagundu dute. Gastu asko egin ditugu Covidaren aurrean segurtasuna hobetzeko, baina, horrez gain, saiatu gara doiketak egiten bestelako gastu mota batzuetan eta, batez beste, uste dugu 2020ko ekitaldiaren itxiera ona izango dela.

2021ari begira, ziurgabetasuna izango da nagusi, eta egoera luzatzeak inbertsioak murriztea eragin dezake. Horrez gain, berriro ere arazoak izaten ari gara irekitzen ari ziren zonaldeetan bisitak egiteko edo hangoen bisitak hartzeko, eta hori kaltegarria da guretzat. Laburbilduz, ziurgabetasun handia 2021erako, konfiantza badugu ere merkatuan dugun posizionamendurako eta zailtasunei aurre egiteko dugun gaitasunean.



ULMA Taldeko 200 pertsonak parte hartu dute Begietako Osasuna Prebenitzeko Kanpainan

2020an zehar, ULMA Medical Imagingek, ULMA Taldeko Osasun eta Lan Segurtasuneko Arloarekin elkar lanean, abian jarri du Begietako Osasuna Prebenitzeko Kanpaina, begietako gaixotasunak prebenitzeko borondatezko proba batzuk.

Kanpainan zehar, hainbat azterketa oftalmologiko egin zaizkie begietan gaixotasunak garatzeko edo konplikazioak izateko arriskua duten ULMA Taldeko langileei. Kanpaina honek bere barne hartu dituen taldeak hauek izan dira: soldatzailen taldea, euren jarduerarekin lotuta, argi biziarekiko duten esposizioarengatik; pertsona hipergluzemikoek, odolean azukre tasa handiak izateak ikusmenean gorabeherak sor baititzake, eta 45 urtetik gorakoak, pantaila aurrean 20 urte baino gehiago aritu badira lanean. Kanpaina Negozio bakoitzeko mediku kontsultan garatu zen eta diagnostiko probak ere bertan egin ziren. Aipatu taldeetako kideei kanpainari buruzko informazio guztia eman zitzaizkien, informazioa jasota parte hartu ala ez erabaki zezaten. Azterketan zehar, hiru proba egin ziren: Tonometria, aire putz txiki baten bitartez begi barruko presioa neurtzen duen proba; Begi Zorroztasunaren testa, objektuetan xehetasunak bereizteko gaitasuna zehazteko balio duen azterketa, eta, azkenik, erretinografia proba bat, erretinaren irudi digitala atzemateko balio duen teknika. Horretarako, ULMA Medical Imagingen teknologia erabili zen. Probak egin ostean, ULMA Medical Imagingekin lankidetzan ari diren oftalmologoei bidali zitzaizkien, diagnostiko osoa eta pertsonalizatua egin dezaten, non parte hartzaile bakoitzaren ondorioak eta gomendioak sartuko baitira.



JOSETXO DE FRUTOS

Sustapen eta Berrikuntzako zuzendaria

Kanpainaren sustatzaileak izanik, eta ULMA Taldeko mediku zerbitzuarekin eta gure batzorde aholkulariaren oftalmologo taldearekin elkarlanean arituz, kanpainako fase desberdinak diseinatu ditugu, kanpainaren esku jarriz gure teknologia osoa eta oftalmologo taldea, enpresetako osasun zerbitzuen beharrei soluzio integrala eskaintzeko xedearekin.

IÑAKI IGARZABAL

Laneko medikua

Laneko medikuntzan horrelako kanpainetan parte hartu ahal izateak, teknologia horrekin, guretzat dakarrena da gure kontsultetan patologia oftalmologikoen aurretiazko diagnostikoa egiteko gaitasuna handitzea, patologia kronikoen prebentzioa eta kontrola, eta osasuna sustatzeko tresna bat. Gainera, ikusmenari eragin diezaioketen laneko arriskuekiko esposizioari lotutako azterketak egitea ahalbidetzen digu.

IÑIGO CORCOSTEGUI

Oftalmologiako Institutu Mediku Kirurgikoko (ICQO) Erretina Beirakarian eta Atzeko Segmentuan espezialista

ULMAk gidatutako telemedikuntzako kanpainak bat egiten du etorkizuneko joera horrekin, zeinak, inolako zalantzarik gabe, laguntza emango baitu langileen mediku laguntzaren kalitatea hobetzen. ULMArekin izan dugun elkarlana funtsezkoa izan da, gure esparruan dugun berariazko ezagutza, telemedikuntzaren bitartez, maila globalean erabiltzeko behar den teknologiarekin osatzeko.

ULMAko hainbat kidek probak egitean jaso duten esperientziaren berri eman digute:



MERTXE BUEZO - ULMA Packaging

Erizainak kanpainari buruzko informazioa eman zidan. Nik lanaldi osoa pantaila baten aurrean pasatzen dut, eta egunaren bukaeran ikusmena nekatuta izaten dut, begietako mina... Ez nuen inolako zalantzarik izan. Proba ikusmena berrikusteko egiten den probaren oso antzekoa izan zen. ULMAko mediku zerbitzukoek proposamenaren berri eman zidaten, eman beharreko pausoak zeintzuk ziren eta... dena ederto joan zen!



OSKAR BERRETEAGA - ULMA Embedded Solutions

Proba egiteko oso denbora laburra behar izan nuen, espero baino azkarrago bukatu genuen. Nire begien osasun egoera zaintzeko aukera ona iruditu zait.



DORLETA URAGA - Zerbitzu Zentralak

Jakin nuen horrelako probak ULMAan ari zirela egiten, eta nik proba egiteko behar zen eskakizun bat betetzen nuela; proba egiteko eskatu nuen eta hautagaien artean sartu ninduten. Betidanik arduratu naiz begietako gaixotasunengatik, eta aukera hau interesgarria iruditu zitzaidan profesionalen diagnostiko bat eduki ahal izateko.

Begira aldizkariaren 50. zenbakira iritsi gara



Uste dugu hobetzen jarraitu behar dugula, eta, horretarako, zure iritzia ezagutzen jarraitu behar dugu. Sakatu esteka hau eta erantzun galderei, eta Gabonetako Otarre baten zozketan sartuko zara.

Begira inkesta



ULMAko hainbat langilerengana hurbildu gara, eta euren iritzia eman digute Begira aldizkaritik gehien gustatzen zaienari eta hobetuko luketenari buruz.

1. Zein atal duzu gustukoen edo interesgarrien?
2. Zer hobetuko zenuke?



JON ELORZA. ULMA Architectural Solutions

1. Atalik interesgarriena "Albisteak eta gaurkotasuna" direla esango nuke, ULMA Taldeko beste negoziok zertan diharduten eta lortu dituzten helburuak ezagutzeko txoko aproposa delako. Hala ere, aitortu beharra daukat gustukoen dudan atala "ULMA Talentuak" dela. Gure inguru hurbilean dugun pertsonen kalitatearen seinale baita, eta lanaz aparte jendeak dituen trebetasun susmaezinak ikaragarri harritzen naute.

2. Askorik ez, egia esan. Eduki aldetik aproposa, pertsonen argazkiak bikain eta maketazioa erakargarria. Beharbada "Albisteak eta gaurkotasuna" atalean, negozio bakoitzaren albisteak errenkadan jarriko nituzke.



MONTSE MOROTE. ULMA Conveyor Components

1. Askok gustatzen zait atal pertsonala edo lan arlotik kanpo jendearen kontakizunak irakurtzea, baita ere, jubilatzen den jendearen atala ikustea. Gero, ULMA Conveyorreko notiziaren bat agertzen bada ere, gustatzen zait irakurtzea. Batez ere arlo soziala gustatzen zait, Otxandio Oñatitik urruntxo dago eta aldizkariak hurbildu egiten gaitu zentzu batean.

2. Artikulu pertsonal gehiago sartuko nituzke, nire gustatzen zait lan arlotik kanpo jendea ezagutzea. Adibidez... Jubilatzen den jendearen artean, eskatuko nieke, nahi dutenek, noski, agur eskutitz bat idaztea edo eta bazkide berrien ikuspuntua ezagutzea... eta, azkenik, formatu aldetik, aldizkaria euskaraz bakarrik inprimatuko nuke, eta gaztelarako bertsioa soilik eskatzen dutenei helarazi.



AITOR LAKA. ULMA Advanced Forged Solutions

1. Atal gustukoena eta baita interesateena "Albisteak eta gaurkotasuna"-rena da. Bertan ULMA Taldeko beste Negozioak gertuagotik jarraitzeko aukera ematen da, nobedade aipagarrien berri emanez.

2. Agian ideia ona litzateke iritzi eta bestelako ekarpenetarako atal bat txertatzea.



50 zenbaki hauetan bere garaian zirrara gehien eragin zizkiguten esaldiak bilatu ditugu gaur konpartitzeko. Begira aldizkariaren aurreko zenbakiren bat eskuratzeko interesa baduzu, Begira online hemerrotekan kontsultatu dezakezu:

www.begira.ulma.com/eu



“ Mantendu dezagun lankidetzeta eta elkarlanaren espiritua ”

VICENTE ELGUERO
Begira 0. zk. (2002ko ekaina)



“ Orain ikusten dudana harro nago, Oñatik enplegu-arazorik ez duelako ”

JULIO SAIZ
Begira 2. zk. (2003ko martxo)



“ Etorkizunerako gure burua prestatzea gure oraina bermatzea da ”

TXOMIN GARCÍA
Begira 5. zk. (2004ko apirila)



“ Kooperatiba baten funtzionamendu ona, guztiona den aldetik, denon ardura da ”

IGNACIO MAIZTEGI
Begira 6. zk. (2004ko uztaila)



“ Taldearen proiektuan guztion ilusioa berreskuratzea jokoan da ”

JOSE LUÍS MADINAGOITIA
Begira 10. Zk. (2005eko azaroa)



“ Funtsezkoa da zerbitzu bereizgarria ematea, produktuaren kalitate lehiakorarekin eta markaren irudi on batekin ”

AITOR AYASTUY
Begira 24. zk. (2012ko martxo)



“ Gure balioak esportatzeko erronka daukagu: esfortzuaren kultura, elkartasuna eta hazkunde jasangarria bilatzeko adorea ”

IRENE ALBERDI
Begira 24. zk. (2012ko martxo)



“ Funtsezkoa da bezeroek gu sektoreko espezializatzaletzat jotzea ”

CECILIO LEJARRETA
Begira 27. zk. (2013ko martxo)



“ Sustatu behar dugun oinarritzko indargunea pertsona bakoitzarena da. Gainerako indarguneak hortik jaiotzen edo eratortzen dira ”

RAUL GARCIA
Begira 30. zk. (2014ko apirila)



“ ULMA Taldeak elkartasun tresna oso garrantzitsuak ditu, bai arlo sozialean bai finantzen arloan ”

JOSEMARI AROZENA
Begira 33. zk. (2015eko apirila)



“ Enpresen lehiakortasunerako faktore gakoa, pertsonei dagokiena izango da ”

IÑIGO UCÍN
Begira 38. Zk. (2016ko abendua)



“ ULMAk erakusten digu berrikuntzaren eta lehiakortasunaren aldeko apustu sendoa eta etengabea eginez, enpresen aukerak handitu egiten direla ”

MARKEL OLANO
Begira 39. zk. (2017ko martxo)



“ Indartu ditzagun gauza positiboak, eta landu dezagun gehiago ospakizunaren eta errekonozimenduaren kultura. Konfiantza izan behar dugu gure historian, gure balioetan, eta ULMA Taldean gauzak egiteko dugun moduan ”

IÑAKI GABILONDO
Begira 40. zk. (2017ko uztaila)



“ Kooperatiba bezala definitzen gaituzten kontzeptuak indartu behar ditugu eta gure nortasunaren erakusgarri bihurtu ”

LANDER DÍAZ DE GEREÑU
Begira 46. zk. (2019ko uztaila)



“ Erne jarraitu behar dugu, eta hilabete hauetan ikasitakoei etekina atera ”

IÑAKI IGARZABAL
Begira 49. zk. (2020ko uztaila)

“Mundukiderekin kooperante izatea bizitzako esperientzia bakana eta oso aberasgarria da”

ETOR ARREGI. ULMAko kooperantea Mundukide-Brasil programan (2018-2020)



Etor Arregik ULMAko kooperante moduan izan duten esperientzia kontatu digu. Mundukide-Brasil programan, hango Movimento dos Trabalhadores Rurais Sem Terra sozioarekin lankidetzan; munduko mugimendu sozialik handienetakoa da, mundua eraldatzeko, justu eta solidarioagoa izan dadin.



Frei Humbertoko azoka (Fortaleza). Azokak presentzia izateko gune garrantzitsuak dira, gizartearekin komunikatzeko eta familia kooperatiben eta nekazarien produktuak saltzeko

« Esaguzu, nolakoa da Brasil? Nola definituko zenuke urte hauetan lankidetzan aritu zaren herrialdea?

Brasil oso herrialde heterogeneoa da ikuspuntu guztietatik. Azalera handi horrek kultura desberdinak hartzen ditu, arraza desberdinak bizi dira elkarrekin, klima eta paisaien kontraste handian, etab. Baina, batez ere, heterogeneotasun horren muinean daude desberdintasun sozio-ekonomiko handiak, munduko desoreka sozialik handienetako bat eragiten dutenak, aberastasunaren banaketa batere ekitatiboa ez duten herrialdeen artean kokatuta. Ondare kulturala itzela da, planetan flora eta fauna dibertsitate handiena duten herrialdea da, munduko baso masarik handiena dago bertan, baita ere egoera likidoan dagoen ur gezako bi akuifero nagusiak. Errealitate hori, ordea, ez dator bat ingurumenaren aurka egiten den jarduera neurrigabearekin, basoak kontrolik gabe eta abiada bizian soiltzen dira, oihaneko azalera handiak interesatuki erretzen dira, eta ibai garrantzitsuak kutsatzen dira meategien jardueragatik. Oihaneko azalera handiak monokultibo bihurtzen ari dira, agrokimikoak neurririk gabe erabiliz, lurra pobretuz, agrokimikoen multinazional handiekiko menpekotasuna sortuz, atzerriko merkatuentzako commodities ekoizpenera zuzenduta, zeinek balio erantsi gutxi sortu eta irabaziak kontzentratzen baitituzte.

« Nola garatzen zen egiten zenuten lana?

Hasteko, esan behar da Mundukidek lanerako zuen tokiko sozioa Movimento dos Trabalhadores Rurais Sem Terra (MST). MST munduko gizarte mugimendurik handienetakoa da eta, zalantzarik gabe, Amerikako indartsuena. Mundukide-Brasil programan izan nuen lehen esperientzia herrialdeko hegoaldean izan zen, 2018ko urtarrietik 2019ko ekainera. Herrialdeko eskualde horretan daude garatuen jardura agroindustrialak eta kooperatibak. Kooperatibak mota askotako kultura agropekuarioren inguruan sortuta daude, horien artean egonik arrosa, esnea, behi haragia, baratzezaintza, fruta ekoizpena, hazi ekologikoen ekoizpena eta okindegiak. Askok arazoak dituzte negozioak bideragarriak izan daitezela. Nire lana izan zen duela 2 urte beste lankide batek hasitako lanari jarraipena ematea. Hau da, kooperatibei laguntzea

kudeaketa hobetzen, enpresa sozialetarako kudeaketa erduan oinarrituta. Prozesuak hobetzen eta sistematizatzen laguntzen diegu, koordinatzeko dinamikak sortzen, epe labur eta ertainera planifikatzen, analisitako eta monitorizaziorako tresnak diseinatzen, etab. Dinamika horretan, pertsonengan zentratzen gara, gaitasunak garatzeko, eurak izan daitezela hobekuntza zikloak sortzen dituztenak, betiere pertsonak balioestean ikuspegitik. Aldi horretan “kooperatibentzako laguntasun taldea” sortu zen, tokiko pertsona kualifikatuekin, eurak izan daitezela elkarren arteko lankidetzak eta kooperatibentzako laguntza lan hori garatzen dutenak. Nire beste zereginetako bat izan zen Porto Alegreko Nekazaritza Erreformako denda kudeatzen laguntzea; horrek kooperatibek ekoiztako produktuak eta familia nekazaritzako beste produktu ekologiko batzuk saltzen ditu.

(2018 urt- 2019 eka)	
Rio Grande do Sulen dauden kooperatibak kudeatzeko laguntasuna	
Lagundutako kooperatiba kopurua:	6
Agroindustrietako langile kopurua:	205
Kooperatibetako familia bazkide ekoizleen kopurua:	3.650



<< Ezkerrean, Agroindustriako kudeatzaileak, prestakuntza ikastaro batean parte hartzen. Behean, Cootap kooperatibako zuzendaritzaren bilera.

«**Herrialdeko ipar-mendebaldean ere izan zinen... Nolako jarduera garatu zen han?**

Bai, Rio Grande do Soulen tarte labur baina intentsu bat egon ondoren, 2019ko ekainean, Ceara estatua aldatu nintzen, oinarria ikuspegi berarekin (kooperatibentzako laguntasuna eta pertsonen prestakuntza), baina oso errealtate desberdin baten aurrean. Brasilgo ipar-mendebaldean, zehazki Ceara estatuan, apenas zegoen garatuta bertako jendeak ekoiztako lehengaiak prozesatzen zuen industriarik. Bai, ordea, proiektu garrantzitsu bat, 5 agroindustria sortzeko, Mundu Bankuak eta Cearako Gobernuak finantzatuta, esnekiak, fruta zukuak, anakardoa, ardi eta ahuntzak, ezta eta mandioka prozesatzeko.

Proiektu horretan, Mundukideri eskatu ziguten laguntza, hain zuzen ere, asistentzia eta prestakuntza emateko. Kasu horretan denetarik egitea egokitu zitzaigun: irtenbide juridikoak bilatu negoziarioak bideragarri izan

daitezen, kooperatibak eratu, estatutuak sortu edo aldatu, etab. Forma juridikoa bideratu eta gero, lantaldeak sortu behar ziren; zein pertsonarekin egingo genuen lan, ekintzailtza berriak abiarazteko. Kooperatiba bakoitzeko taldeak eta ekipamenduak izanda, Hegoaldean bezala aritu ginen lanean, baina zeretik hasita. Lan dinamikak sortu genituen, eta prozesuak eraikitzen joan ginen gestio arlo desberdinetan: ekoizpena-agroekologia, industria (lehengaiaren prozesamendua), merkaturatzea eta administrazio-kontabilitatea. Industrietako batzuk dagoeneko jarduerari ekiteko puntuan daude. Desafioa handia izan zen. Ibilbidearen lehen hilabeteetan (urteak) laguntasan gehiago beharko dute kudeaketarako. Gure erronka da kooperatibetako jendea prestatzen eta elkarren arteko lankidetzan indartzen jarraitzea, kooperatibei laguntzeko talde indartsu batekin.



(2019 eka – 2020 mar)	
Ekintzailtza eta familia nekazaritzako ekoizleen kooperatiba berriak Ceara estatuan	
Lagundutako kooperatiba kopurua:	5
Zuzenean lagundutako pertsona kopurua:	40
Kooperatibetako familia bazkide ekoizleen kopurua:	1.290

Ikuspegi pertsonala



Irudiaren erdian Etor Arregi, Mundukidek MSTren Asentamendura egindako bisitan >>

“Esperientzi sakona da, bizipen bizia eta aberasgarria, ULMA Taldeko kooperatibetako lankideei gomendatzen diedana”

ETOR ARREGI.

“Beti esaten da kanpoan bizi eta lan egiteko esperientziak aberasgarriak direla, ezta? Tipikoa da esatea beste hizkuntza batean komunikatzen ikasten duzula, kultura desberdinak ezagutzen, hunkitzen zaituzten pertsonak ezagutzen, egia dela herrialde bat ez dela plazer bidaia batean ezagutzen eta bai tokiko jendearekin elkarbizitzen eta lan egiten... Hori guztia egia da. Halere, kooperante batek, Mundukiderek, nazioarteko garapen programa batean duen esperientzia bitalak askoz gehiago ematen dizu. Sentitzen duzu zure hondar alea zuzenean jartzen ari zarela, mundu justu eta solidarioago baten alde. Horrela sentitzen zara, hondar ale bat, egiteko dagoen guztiaren zabalatasun horretan. Sentitzen duzu egin egin behar dela, merezi duela. Saiatu eta saiatu dabilen jendearekin elkartzeko zara, eta miretsi egiten dituzu, eta hor mantentzen laguntzen dituzte. Esperientzi sakona da, bizipen bizia eta aberasgarria, ULMA Taldeko kooperatibetako lankideei gomendatzen diedana. Guk, azken urteetan, gure kooperatibetan esperientzia handia pilatu dugu kudeaketaren arloan. Ezagutza hori haien errealtatera egokitu eta transmititzea oso baliagarria da. Haiek borrokarako grina ematen digute, hemen ere egon zena kooperatiben hastapenetan, jendea besoz beso borrokatzen zenean baldintza duin eta proiektu justu eta solidario baten alde. Gauzak asko aldatu dira mugimendu kooperatiboaren hasiera hartatik, gauza asko egindakotzat jotzen ditugu, eta ez ditugu baloratzen lortutako konkistak. Ohartzen zara zenbat kostatzen den hemen lortu ditugun arrakastak lortzea. Eraldaketa une bakan horiek bizitzea, hori da esperientzia bakana bizitzea. Niri balio izan dit kooperatibismoari buruz ditudan konbikzioak indartzeko. Bidea da. Balio izan dit hemen, gure kooperatibetan, askotan dugun jarrera lehiakorra eta ez oso solidarioa zalantzan jartzeko. Sotilago bizitzen ikasten duzu, eta pertsona moduan hobetzen”.

Bideo honetan, Mundukideko enbaxadoreek euren esperientzia kontatzen dute eta parte hartzera animatzen zaituzte



Geure burua babesteko beharrezkoak diren **3** urrats

1



Urruntze soziala

2



Eskuen garbiketa

3



Maskararen erabilera

! Negozio bakoitzean prebentzio arloak lantegi bakoitzerako markatu dituen aireztapen eta garbiketa gomendioak bete.

ERRETIROAK: 2020ko irailaren 1etik abenduaren 31ra arte

Francisco Javier
Etxaniz

Miren Edurne
Zabaleta

Rafael
Martínez



**Eskerrik asko denoi eta
ondo pasatu!
Zorionak**