

# begira



29. zka  
2013ko abendua



ULMA  
Construcciónek MK  
Sistemaren aukera  
arkitektonikoak  
erakutsi ditu

ULMA Taldearen  
Marka eta  
Komunikazio Esparru  
Korporatiboa

Eñaut Sarriegi  
ULMA Handling  
Systemsetik Brasilerara  
atzerriratua





ALBISTEAK ETA GAUR EGUNGO GAIK.  
ULMA Construcción, **Brasilgo azokarik garrantzitsuetan**



ALBISTEAK ETA GAUR EGUNGO GAIK.  
**Ehungintzaren sektoreko erreferentziatzeko enpresek** ULMA Handling Systemsengan jarri dute konfiantza.



ALBISTEAK ETA GAUR EGUNGO GAIK.  
ULMA Architectural Solutionekin **fatxada birgaitu ondoren, hezetasun arazoak konpondu eta eraikinaren irudia nabarmen hobetu da**

## 2013ko abendua

3 hitz egin dezagun honetaz...  
Aldaketa aukera gisa

4 albisteak eta gaur egungo gaiak

ULMA Inoxtruckek farmazi sektoreko gela zurietarako soluzioak aurkeztu ditu Frankfurtoko CPHI azokan

ULMA Architectural Solutionekin fatxada birgaitu ondoren, hezetasun arazoak konpondu eta eraikinaren irudia nabarmen hobetu da

ULMA Taldearen Estilo Liburu Digitala 2013ko Indusmedian

ULMA Packagingek makina modelo berri bat merkaturatu du

16 erreportajea

Hurtzaindegi bat maskor biltzaileen umeentzat: hezkuntza proiektu bat baino gehiago

18 erreportajea

ULMA Taldearen Marka eta Komunikazio Esparru Korporatiboa

20 erreportajea

Eñaut Sarriegi: ULMA Handling Systemsetik Brasilera atzerriratua

22 agenda eta iradokizunak



**KOLABORATZAILE TALDEA:** Nora Altube, Joseba Alberdi, Ana Da Costa, Maria Sendin, Irene Moreno, Edurne Unzueta, Romu Artecheta eta Javier Rivera.

**Edizioa:** Grupo ULMA S. Coop., Garagaltza auzoa 51 - 22 p.k. 20560 OÑATI.

**Tel.:** 943 25 03 00 **Fax:** 943 78 09 17. **e-mail:** begira@ulma.com.

**Diseinua eta Maketazioa:** Marka Arloa, Komunikazioa eta EES • **Inprenta:** Gertu S. L.



Paper ekologikoa



## Aldaketa **aukera** gisa

Ez nuen "krisi" hitza aipatuz hasi nahi, baina egungo egoeran eta mugitzen garen inguru honetan, ia ezinezkoa da hitza ez aipatzea. Krisia, normalean, txarra den edo desiragarria ez den zerbait lotzen zaio, baina, ekonomiaren alorrean batez ere, baditu bestelako adiera batzuk ere, aldaketaren eta aukeraren kontzeptutik hurbilago dabilzanak eta interesgarriagoak iruditzen zaizkidanak. Krisia: gauzen ordenan gertatzen diren "aldaketa bat-bateko, sakon eta bortitz" moduan ulertua, erabat garrantzizkoak diren eta egoera berriari erantzuten laguntzen duten ondorioak dakartzana. Hori dela eta, krisiak, edo egungo paradigmaren lekuan paradigma berri bat jarri beharrak, baditu bi alde; batetik, alde negatiboa, eskuratutako estatusa galtzeko arriskua ikusten duenarena, eta, bestetik, alde positiboa, "aldaketa", egoera hobetzeko "aukera" gisa ikusten duenarena.

"Egungo krisiaren" arazoa zera da: behin eta berriro mututzen dela, eta errealtate berriaren aurrean gure lekua hartzen ere uzten ez diguten "aldaketa" berriak gertatzen ari direla bata bestearen atzetik, atergabe. Higiezinen krisitik, bat-batean bankuen krisi finantzaria pasatu gara, eta hortik herrialdeen zor subiranoaren krisira, eta ondoren herrialde jakin batzuetako krisi politikoetara, eta likidezi krisira... etab. Aldaketak lurrikaren antzera ari dira gertatzen eta ez dakigu ez noiz ez non izango diren erreplikak, ezta haien intentsitatea ere.

Ziurgabetasunez beteriko giro honetan tokatu zaigu gure negozioak kudeatzea, eta oso konplikatu da etorkizunera begirako edozein aurreikuspen edo jarduketa egitea. Baina halako egoera baten aurrean dugu, inoiz baino beharrezkoago, bide orri bat. Orain, urtearen bukaera gerturatzen dela, datorren urteko Kudeaketa Planaren oinarriak prestatzea tokatzen zaigu eta, horretarako, joan doan urtea nolakoa izan den ikusi behar dugu lehenik. Urteak ekarri duena baloratzeko -bai 2013ak bai aurrekoek-, funtsezkoa da, batetik, emaitza ekonomikoetan zentratzea, hau da, analisi kuantitatiboa egitea; bestetik, negozioiek lortutako kokapenean arretagunea jarri eta analisi kualitatiboa egin behar da, horixe baita etorkizuneko emaitzen oinarria. Bi elementuon arteko oreka neurritsua lortzea giltzarria da epe-laburkerian edo "ilusio paralizatzailean" ez erortzeko, izan ere, etorkizunak dena konpontzeko duen indarrean lar fidatzeak moteldu eta atzeratu egiten du negozioaren iraunkortasunerako beharrezkoak diren erabaki zailak hartzea.

Eta ikuspegi bikoitz horretatik abiatuta, garbi dago ULMA Taldea hobeto dagoela 2013. urte bukaeran 2012aren amaieran baino, eta 2008an hasitako krisi honen hastapenetan baino askoz ere hobeto. Egia da arazoak dituzten merkatuen eraginpean jarraitzen dugula; likidezi krisiak kalte egin digula eta horrek berekin ekarri duela interes handiak dauzkagun herrialdeetako dibisek -Brasil, Peru eta Hegoafrikan, besteak beste- debaluazio handia izatea; kreditu murrizketa jasaten ari garela oraindik, etab. Baina alde positiboa ere aipatu behar da, izan ere, hazteko aukera gutxi ikusten zaien ekonomien eragina gero eta txikiagoa da gureganako; gure esportazioak ia %7 igo dira aurreko urtearekiko eta seguruenik 500 milioitik gora gabilitza, hau da, 2009ko 323 milioiak baino hagitzez gorago; gure lehiakortasunak hobera egiten jarraitzen du eta hori islatu egin da balio erantsiaren hazkundean negozio gehienetan; Talde gisa, oreka finantzarioa lortu dugu eta zorra asko murriztu da, etab.

ULMAren egiturazko egoeraren hobekuntzaren atzean, Negozioetan egindako lan handia dago, betiere lehiakortasunean gora egitea bilatuz, bai neurri mingarri baina beharrezkoen bitartez, bai etorkizunera begirako eta gure negozioetarako lerro eta merkatu berrietara bideratutako inbertsioen bitartez; horrekin guztiarekin batera, Taldean negozioen arteko finantza laguntzarako eta kolektiboen arteko elkartasuna

*"Halako egoera  
konplikatu baten aurrean dugu,  
inoiz baino beharrezkoago,  
bide orri bat"*



### **IÑAKI GABILONDO.**

*ULMA Taldeko zuzendari nagusia*

bultzatzeko politika egin da, eta horrek berebiziko garrantzia izan du gaur egun gehien sufritzen ari diren eta, hori dela eta, errealtate berrira egokitze denbora gehien beharko duten negozioentzat.

Horixe da bide zuzena, utzi behar ez dugun bidea. Beraz, hel diezaiozun 2014ko Kudeaketa Planari errealismotik, zein testuingurutan gabiltzan jakinda, baina, era berean, gure erantzunetan anbizio handikoak eta positiboak izanda, datorren urteko data hauetan, ULMA Taldea, osotara hartuta eta negozioak banan bana hartuta, gero eta posizio hobea hartzen ari dela esan ahal izateko.

Bide luzeko lasterketa da hau, eta garrantzi handikoa da denok batera eta zorrotasunez, energiaz, malgutasunez eta elkarri lagunduz lan egitea. Bizi ditugun aldaketek eta egoerek mundu kooperatiboan jarraitzen diren dinamikei eta funtzionamendu egiturei buruzko hausnarketa sakona egitera behartuko gaituzte. Denok egin behar dugu hausnarketa, baita ULMA Taldeak ere, eta aldaketa aukera bihurtzen jakitean egongo da etorkizuneko arrakastaren giltza.

Aukera hau aprobetxatu nahi dut denoi jai zoriontsuak opatzeko, eta gaindi bitza 2014. urteak gure aurreikuspen guztiak.

## ULMA INOXTRUCK

### ULMA Inoxtruckek farmazi sektoreko gela zurietarako soluzioak aurkeztu ditu Frankfurteko CPHI azokan

Frankfurten izandako urteko CPHI azoka joan zen urrian egin zen, eta agertoki gisa baliatu zuen ULMA Inoxtruckek farmazi sektoreko nazioarteko profesionalei berak patentatutako diseinu higienizagarriko ekipamenduak aurkezteko. ULMA Inoxtruckek, bada, ekipamenduak Fabrikatzeko Jardunbide Egoki edo GMP (Good Manufacturing Practices) delakoetan horren hedaturik dauden **diseinu higienizagarriaren** kontzeptuak eraman ditu bere ekipamenduetara, 304L eta 316L altzairu herdoilgaitzezko material zorrotzenak barne; horrekin batera, osagai elektronikoei IP babes mailarik altuenak aplikatu zaizkie. Diseinu higienizagarriak aukera ematen du enpresek beren gela zurietan ezarrita dauzkaten garbiketa prozeduretan



ULMAren ekipamenduak txertatzeko.

ULMA Inoxtruckek fabrikatutako ekipamenduek goitik beherako garbiketa egitea ahalbidetzen dute, fabrikazioan erabilitako 304L eta 316L altzairu herdoilgaitzari esker eta egitura irekiko eta gainazal makotu eta makurreko diseinu esklusiboari esker, **ekipamenduen segurtasuna eta higiena bermatzeko baldintzak arautzen dituen 2006/42/EC zuzentaraua betez**. Zuzentarau horren arabera, elikagaiak eta kosmetikako nahiz farmaziako produktuak ukituko dituzten ekipamenduen gainazalek leunak eta zimurtasunik gabeak izan behar dute, kutsadura mikrobiologikoa eragin dezaketen hondakinak metatzea ekiditeko. Gainera, erabiltzen diren bakoitzean, aurrez goitik behera garbitzeko aukera eman behar dute.



Leherketak gertatzeko arrisku handiko atmosferak dituzten **kimika, kosmetika nahiz farmazia industriako enpresei zuzendutako soluzio gisa**, ULMA Inoxtruckek litio-oiuzko bateriak txertatzen ditu bere ekipamenduetan. Bateria horiek maila teknologiko handiko ikerketa zentro eta enpresekin etengabe lankidetzan aritzeari esker garatu dira. Bestalde, ULMA Inoxtrucken ekipamenduek, **ATEX babesaren** bidez, atmosfera leherkorren ondoriozko arriskupean dauden langileen segurtasuna eta osasuna bermatzen dute. ULMA Inoxtrucken standa bisitatu zutenek bertatik bertara egiaztatu zituzten esteriltasun eta higiena maila handiko gela zurietan txertatzeko bereziki diseinatu den ekipamendu gama honek eskaintzen dituen abantailak.

## ULMA ARCHITECTURAL SOLUTIONS

### Mexikoko Expo Cihac Azokan izan gara



Mexiko DFn Expo Cihac azokaren hogeigarren edizioa egin da. Azoka hori erreferentziazkoa da erakuntzaren industriaren arloan estatu hartan.

Mexikoko merkatua garrantzitsua da **ULMA Architectural Solutionsentzat**, izan ere, **filial bat** ezarri da oraintsu **Mexikon bertan**. Hala, han gure ikusgarritasuna hobetzeko egiten ari diren proiektuak aintzat hartzeko modukoak dira.

Proiektu horietako bat, **ULMA** Expo Cihac azokan **egotea da**. Bertan, drainatzeko soluzioak aurkeztu dira, nahiz eta merkatu hartan kanalizazio aurrefabrikatua eta ULMAk eskaintzen dituen drainatze soluzioak ez diren oso ezagunak oraindik. Merkatu hartan gehiago lantzen da drainatzeko kanalak in situ instalatzeko prozedura.

Arazo hori konpontzen saiatzeko, **preskripzioa zuzendutako bideo**

**bat** landu da, non aurrefabrikatutako drainaketak in situ eraikitako kanalen aldean dituen abantailak erakusten eta esplikatzen diren.

Halaber, bideo horretan hormigoizko polimeroak hormigoizko tradizionalaren aldean dituen abantailak ahalik eta argien azaltzen saiatzeaz gainera, kostuetan, eskulanean eta gauzatze denboran egin daitezkeen aurrezpenen berri ere ematen da, betiere aurrefabrikatutako drainatze kanalak instalatzea eta kanalak in situ eraikitzea, biak alderatuz.

Bertaratutako enbale balaio oso positiboa izan da eta gaur egun Mexikon egikaritzen ari diren proiektuen kopura handitzea espero da. Horien artean, aipatzekoa da Guanajuatoko Leonen dagoen Club Campestre delakoan egindako 1.000 m<sup>2</sup>-ko instalazioa.

## ULMA CONSTRUCCIÓN

# ULMA Construcción, Brasilgo azokarik garrantzitsuenetan

2013AN, PARTE HARTZEA OBRA ZIBILAREN ETA AZPIEGITUREN SEKTORERA ZUZENDUTAKO ERAKUSKETETAN ZENTRATU DA.



Feicon Batimat (SP), Brazil Road Expo (SP), Construction Expo (SP), Construsul (RS) e Construir RIO (RJ)... horra hor ULMA Construcciónek parte hartu duen ekitaldietako batzuk, non bere produktu familietako materialen aukera zabala aurkeztu duen.

Feicon Batimat Latinoamerikako Eraikuntzaren Erakustareto nagusia da. 20. edizioak 130.000 bisitari baino gehiago bildu zituen Sao Paulon. ULMA Construcciónek bere zorroko hainbat produktu klasikoren aldeko apustua egin zuen, baina espektru

osoa hartuz: COMAIN Enkofratu Modular Arina, RECUB Enkofratu Berreskuragarria Kubetekin, SP eta ALUPROP eskorak eta BRIO Norabide Askoko Aldamia. Hiri berean, Brazil Road Expo delakoa izan zen, eta bertan bide azpiegituretako adituak bildu ziren. Arlo horretan, ULMAK bere produktu izarretako bat eraman zuen, MK produktua, baina zubietako taulak gauzatzeko enkofratu bertikaleko konfigurazioa soilik, hau da, ENKOFORM VMK izenekoa. Sao Paulon, halaber, Construction Expo 2013 delakoa egin

zen, eta bertan eraikuntza sistemetan izan den aurrerapen teknologikoa geratu zen agerian. Kasu honetan, zorroaren lagin batekin batera, ATR Sistema Autoigokaria aurkeztu zen, zeina altuera handiko egiturak egiteko kapaz baita garabirik erabili behar izan gabe.

Era berean, ULMA Construcción Brasilgo beste estatu batzuetan izandako zenbait erakusketetan ere egon da, esaterako Construsul eta Construir Rio izenekoetan, non eraikuntzara eta obra zibilera bideratutako produktuak aurkeztu dituen.



## ULMA TALDEA

# ULMA Fundazioak haurrentzako musika tailerra antolatu du ULMA Taldeko bazkideen eta langileen seme-alabei zuzenduta



Joan den urrian, ULMA Taldeak, ULMA Fundazioaren bitartez, haurrentzako musika tailer bat antolatu zuen ULMA Taldeko bazkideen eta langileen seme-alabei zuzenduta.

Tailerra emateaz Haritz Kultur Elkartearen arduratu zen. Haritz duela urte batzuk sortu zen musikaren pedagogian diharduen profesional talde baten lan plataforma gisa, Gasteizko eta Donostiako kontserbatorioen inguruan, harizko instrumentista gazteei musika giro akademikotik kanpoko ingurune hurbilago eta ludikoagoetan bizi ahal izateko aukera eman nahian.

Tailerra bi saiotan banatu zen. Lehen saioan, parte hartzaileek, irakasleen gidaritzapean eta aita-amek lagunduta, Pintura Lehiaketako sari banaketa egunean jokatu zuten ipuinaren erritmoak,

melodiak, pertsonaiak eta istorioa ikasteko aukera izan zuten, 2 orduko tailer baten bidez. Haurrek piezak kantatu eta akonpainamendu erritmikoak egin zituzten, helburu hauekin: musikaren rola indartzea, natura errespetatzearen garrantzia baloratzea, familiaren eta adiskidetasunaren balioa nabarmentzea eta talde lanaren garrantzia erakustea.

Bigarren saioan, 2013ko Pintura Lehiaketaren sari banaketan egon zirenek zuzeneko ipuin musikatuaz eta haurren parte hartzeaz gozatu ahal izan zuten. Ikus-entzunezko emanaldi erakargarria izan zen. Txotxongiloen eta 5 biolinista, 2 biolontxelo jotzaile eta piano irakaslearen parte hartzearen bidez, tailerrean ikasitako ipuin pedagogikoa antzeztu zuten.





## ULMA ORGA JASOTZAILEAK

### ULMA Orga Jasotzaileak negozioak prentsa espezializatua elkartu du Oñatin

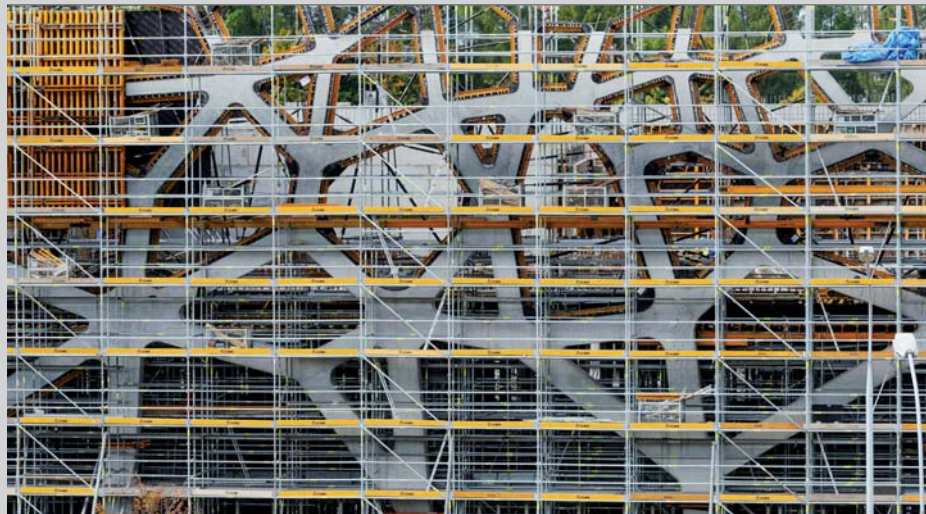
Espainiako logistika sektoreko argitalpen aipagarrietako argitaratze arduradunak joan den hilean elkartu ziren prentsa espezializatuari zuzendutako lehen jardunaldia zela eta, ULMA Orga Jasotzaileak negozioak antolatuta.

Bisitaldia bukatutakoan, ponentziari eman zitzaion hasiera, eta bertan Fran Fernández Merkataritza eta Zerbitzu Zuzendariak, Eduardo Trojaola ordezeko piezen jarduerako arduradun nagusiak eta Ángel Sánchez gerenteak bertatik bertarako informazioa eman zuten bai enpresaren egungo egoerari eta testuinguru nahiz magnitude ekonomiei buruz bai datozen urteetan jardueran bat egingo duten alderdi estrategikoei buruz, hau da, Zerbitzuko Berrikuntzari eta Merkatu-Bezeroarekiko Enpatziari buruz.

Interbentzioen eta galderen ondoren, jardunaldia MONDRAGONen zentro korporatibora lekualdatu zen, non, Korporazioaren Zabalkunde Kooperatiboko Zuzendari den Mikel Lezamizen eskutik, batetik, MONDRAGONen enpresa jarduera oparo eta askotarikoaren berri eman baitzitzaien eta, bestetik, mende erditik gorako bizialdian eskuratutako mugarren errepasso laburra egin baitzen.

Bisitaldia bukatzean, jardunaldiari amaiera bikaina emateko, bazkari-hizketaldia egin zen Olandixo baserrian.

Jardunaldiaren helburua zera da: komunikabideekin albisteak idaztetik eta hedatetik haragoko harreman positibo bat eraikitzea; hau da, jakinarazi nahi dena da zein den enpresa errealitatea eta nolakoa den ULMA Orga Jasotzaileen negozioa duela ia 30 urtetik hona jardunean ari den testuinguru pribilegiatua.



## ULMA CONSTRUCCIÓN

### ULMA Construcciónek MK Sistemaren aukera arkitektonikoak erakutsi ditu

**ERRONKA ZERA DA: 140 M LUZE ETA 24 M GARAI DEN HORMA BAT ERAIKITZEA DISEINU ORGANIKO BATEKIN. HORMAK BADITU GEOMETRIA DESBERDINEKO HUTSARTEAK, ETA HORREK ZAILDU EGITEN DU ENKOFRATZE, HORMIGOIZTATZE ETA DESENKOFRATZE PROZESU KLASIKOAK.**

Warmińska saltokia, Poloniako Olsztyn hiriko merkataritza eta aisiarako gunerik handiena bihurtu behar da. 117.000 m<sup>2</sup>-ko eremua hartuko du eta bertan egongo dira 170 establezimendu komertzial, tabernak, jatetxeak, kirol gunea, zinema, anfiteatroa, eta baita 1.200 aparkaleku ere. Eraikinaren diseinua kokalekuaren isla izatea nahi izan da, lekua gune hiritarraren eta naturalaren artean baitago. Hori gauzatzeko, ULMA Construcciónek enkofratuak eta aldamiok jarri ditu.

ULMA Construcciónek arrakastaz erantzun dio proiektuak berekin zekarren

ertronkari. Talde teknikoak enkofratu hermetiko bat diseinatu eta aplikatu du, MKsistemaren oinarrituz, motibo organikoen hormarako. Azalera handietako harlauzez ari garenez, VR mahaiak erabili dira, zeinak, alde batetik bestera desmuntatu gabe eraman daitezkeenez, muntatzean eta desmuntatzean izan daitezkeen arriskuak minimizatzen dituzten. Sistema guztiak, hala nola horma enkofratua, zutabe laukizuzenekoa eta zirkularrekoa, lanerako segurtasun eskakizun guztiak betez eman dira: eskailerak, hormigoiztatzeko plataformak, barandak etab.



## ULMA ARCHITECTURAL SOLUTIONS

### Fatxada aireztatuaren gama berriak erakusteko showrooma

**Fatxada aireztatuaren gama berriak** merkaturatzearekin batera, hainbat proiektu gauzatu dira.

Horietan bat, **erakusketa eremu bat sortzea** izan da, non preskriptoreek, bertara gerturatuta, **Vanguard nahiz Easy** gamen testura eta kolore desberdinak konpara ditzaketen. Lan eremu bat ere prestatu da. Bertan, bisitariak koloreak aukera ditzake, egiturak konparatu eta konbinatu. Badago informazio gune bat ere, non diferentzia tekniko nabarmenenak azaltzen diren. Hori guztia, proiektuen egileei beren sormen lanei jarriko dieten larruzala aukeratzeko laguntzeko pentsatuta dago.



Lan eremuan, gainera, sistema desberdinen maketa errealak jarri dira, gama biak benetako formatuan konparatzeko.

**Creaktive** gama aurkeztu gabe dago oraindik. Izenak berak adierazten duenez, gamarik sortzaileena da, pertsonalizazio eta diseinu originalenak ahalbidetzen dituena. Creaktive aurkezteko, eremu pribilegiatu bat gorde da, non ikusgarria izatea espero dugun horma irudi handi bat jarriko den.

Proiektu honekin batera, **fatxada aireztatuaren atala berri** egin da **web orrialdean** eta, gainera, **katalogo komertzial berria** argitaratu da.



## ULMA PACKAGING

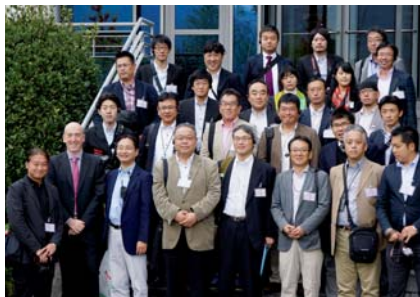
### Japoniako TOHOKU SUNNET kontsumo kooperatiben federazioa ULMA Packagingen izan da bisitan

KOOPERATIBEN FEDERAZIOAN 11 KONTSUMO KOOPERATIBA DAUDE, HORIEN ARTEAN, AOMORI, IWATE, AKITA, YAMAGATA ETA MIYAGI.

Miyagi Co-op, Japoniako kontsumo kooperatiba ondo ezaguna da. ULMA Packagingen bezeroa da eta 614.869 bazkide eta 48 denda ditu.

Miyagik baditu hainbat TFS termoformatzaile eta haren jarduera nagusia etxerik etxeko entrega da, bestelakorik ere egiten badu ere, hala nola supermarketak, zerbitzuak eta aseguruak.

Konfederazioak Mondragon esperientzia kooperatiboa ezagutzeko interes handia erakutsi du, izan ere, horixe izan da bisitaldiaren arrazoi nagusia.



Haien agenda barruan, ULMA Packagingekoa ez ezik, beste bisita batzuk ere jasotzen ziren, hala nola UPTC, Mondragon Korporazioa, Mondragon Unibertsitatea, Oñatiko Eroski Greenshop eta Eroskik berak Elorrión duen zentralakoa.

Argazkian, Japoniako bisitari taldea eta Asiako arduradun komertziala den Mikel Kortabitarte agertzen dira.

## ULMA EMBEDDED SOLUTIONS

### ULMA Embedded Solutionsek ziurtagiri garrantzitsuak eskuratzen jarraitzen du

AZKEN HILABETEETAN, IBMREN ETA NATIONAL INSTRUMENTSEN ZIURTAGIRIAK ESKURATU DITU HAINBAT TRESNATARAKO

ULMA Embedded Solutions espezialista da hainbat sektoreri, eta batez ere safety arauak bete behar dituztenei, soluzio pertsonalizatuak ematen. Horretarako, ahalik eta kalitaterik handiena eskaini behar die bere bezeroei, eta bereziki lan egin behar du sistemen eta softwarearen egiaztapenean eta baliozkotzean. Prozesu horretan, tresna eta programa egokiak eduki behar dira. Halakoak eskaintzen dituzte IBM, National Instruments eta antzeko enpresek, eta tresna nahiz programa horiek dira, hain zuzen, ULMA Embedded Solutionsek lantzen dituen soluzioen kalitatea hobetzen laguntzen dutenak.

ULMA Embedded Solutionsek National Instrumentsen lehen ziurtagiria eskuratu berri du TestStand tresnarako, zeina sistemen egiaztapenera eta baliozkotzera bideratuta dagoen. Ziurtagiri horren bidez, bezeroentzako garapenetan aipatutako tresnari errendimendurik handiena ateratzeko gai dela erakutsi du ULMA Embedded Solutionsek.

Titulu horretaz gainera, hiru teknikaririk IBM Rationalen ziurtagiria lortu dute DOORSen eta Rhapsodyn, eskakizunak kudeatzeko eta sistematik nahiz softwarea diseinatuzko, hurrenez hurren.





## ULMA CONVEYOR COMPONENTS

### Euskara plana ULMA Conveyorren

2013. urtearen azken hiruhilekoan, ULMA taldearen beste negozio batzuen dinamikari jarraituz, Euskara Plan bat jarri da martxan ULMA Conveyorren, lan esparru profesionalean euskararen erabilera indartzeko.

Lehenengo etapan, egoerari buruzko diagnostikoa egin da, helburuak eta planaren diseinua bera zehazteko. Hala, beste ekintza batzuen artean, inkesta bana egin zaie langile guztiei; gainera, enpresako profesional batzuei banakako elkarrizketak egin zaizkie, enpresan euskararen ezagutza eta erabilera norainokoak diren ezagutzeko helburuz. Jasotako datu eta informazioarekin datozen urteetarako helburuak zehaztuko dira. Helburuok lau funtsezko ardatzetan oinarritzen dira: euskararekiko sentsibilizazio eta motibazioan, euskararen ezagutza, hizkuntzaren erabilera eta Euskara Planaren ezarpenean.

Planari forma emateko Euskara Batzordea eratu da, enpresako hainbat arlotako pertsonak osatuta. Bestalde, plana zehaztu eta inplementatzeko lanetan, Emun, Koop. Elkarteak langileen laguntza teknikoa hortxe dago ([www.emun.com](http://www.emun.com)).



## ULMA HANDLING SYSTEMS

### Ehungintzaren sektoreko erreferentziako enpresek ULMA Handling Systemsen jarri dute konfiantza

Gaur egun, soluzio logistikoaren belaunaldi berriak ULMA-DAIFUKUren FSS Sistemak darabiltza Berrikuntza Teknologikoaren erreferente gisa; izan ere, sistemok zeharkako tresna bihurtu dira. Hala, ezinbestekoak dira ustiapen kontuari begiratzeaz gainera beren etorkizunaren alde apustu egitea erabaki duten enprezentzat, hau da, hazkunde modularraz, prozesuen kalitatean aurrera egiteaz, inbentarioen kontrolaz, trazabilitatearen kudeaketaz, entrega denborak laburtzeaz, hutsegiteak murrizteaz eta abarrez arduratzen diren eta beren "ametsaren" lorpenean pentsatu nahi duten enprezentzat.

Ildo horretan, Brasilgo ULMA Handling Systems biltegitratze automatikoko eta eskariak prestatzeko sistema berritzaile bat garatzen ari da Brandili ehungintza firmarako. Horri esker, aipatutako konpainia erreferente argia izango da ehungintzan,

edukiko duen eraginkortasun logistikoa dela eta.

Brandilik, beraz, bi FSSz eta erretilu bikoitzentzat diseinaturiko sailkapen sistema batez osatutako sistema logistikoa izango du, soluzioaren neurria egindako WMS baten bidez gerentziatua. Gainera, Pick to Light gailuek modu intuitiboan gidatuko dute langilea multieskari prestateta prozesuan.

Indutop firma, bestalde, ULMA diseinatutako eta garatutako automatizazio logistikoko sistemaren bidez bere etorkizunaren aldeko apustua egin duen ehungintza sektoreko diseinu eta banaketa konpainia baten beste eredu argi bat izango da.

Proiektuaren helburua honetan datza: azken belaunaldiko FSS sistema berrien bidez, eskariak biltegitratu eta prestatzeko sistema hobetzean.

## ULMA TALDEA

### ULMA Taldearen Estilo Liburu Digitala 2013ko Indusmedian

ULMA TALDEAK BERE ESTILO LIBURU DIGITALA AURKEZTU ZUEN URRIAREN 22AN MARKETIN DIGITALARI BURUZ DONOSTIAN INDUSTRI ENPRENTZAT EGIN ZEN HIRUGARREN BILTZARREAN.



ULMA Taldearen Estilo Liburu Digitala, ULMA markak sarean duen irudi heterogeneoari emandako soluzio gisa sortu zena, enpresa industrialentzako marketin digitalari buruzko Indusmedia kongresuan aurkeztu zen.

Erakusketan, Estilo Liburu Digitalaren helburuak, know howa eta atalak aztertu ziren. Tresna hau komunikaziorako Jardunbide

Egokitzat jo zen MONDRAGON Korporazio barruan eta ULMA Taldearen antolaketa egitura berdintsua duten beste enpresa batzuentzako soluzio posible gisa balio izan zuen. Marka, Komunikazio eta Enpresaren Erantzukizun Sozialaren Arloak jakinarazi zuenez, dagoeneko emaitza positiboak ari dira eskuratzen, ULMA Taldearen negozioek hartutako konpromisoari esker. Hurrengo pausoei dagokienez, nola aplikatu aztertzeaz gainera, markaren entzutea optimizatuko da Interneten.

Estilo liburuak oso harrera ona izan zuen bertaratutakoaren artean, publikoan interes handia piztu baitzen.



## ULMA ORGA JASOTZAILEAK

# ULMA Orga Jasotzaileak negozioak hobekuntzak egin ditu GRENDIA ES gaman

## HORIEN ARTEAN, ZAZPI DIESEL ETA LPG MODELO, 3,5 TONARAINOKO GEHIENEZKO KARGA AHALMENAREKIN

ULMA Orga Jasotzaileak negozioak serieko hobekuntzen pakete bat txertatu dio Mitsubishiren GRENDIA ES barne errekuntzako orgen gamari; hobekuntza horien artean, abiadura kontrol aurreratua, LED argiak, barruko autodiagnostikoa, automobil erako pedalak, PIN kodedun abioa, zarata maila txikia eta potentzi trenaren bibrazio baxua.

GRENDIA ES orga kontrapisatu termikoen serieak zazpi diesel modelo eta petrolio gas likidotuko (LPG) beste zazpi modelo dakartza, 3,5 tonarainoko gehieneko karga ahalmenarekin eta 7 metrorainoko jasotze altuerarekin. Horrek

guztiak moldakortasun handia ematen dio orgari, palet txikiak ez ezik tona askoko kargak ere garraia ditzakeelako.

ULMA Orga Jasotzaileen negozioarako funtsezkoa da eskaini ahal izatea gero eta orga aurreratuago eta osoagoak, produktiboagoak eta errentagarriagoak, bai erabiltzeko bai mantentzeko merkeagoak eta, oroz gain, seguruagoak; hori dela eta, Mitsubishiri esker, GRENDIA ES serieak Presentzia Sistema Integratu (IPS) eskusiboa darama, langilearen segurtasuna eta erosotasuna uneoro bermatuta egon daitezten.



## ULMA INOXTRUCK

# ULMA Inoxtruckek laugarren urtez jarraian parte hartu du Vigoko Conxemar azokan

ULMA Inoxtruckek tinko eusten dio arrantza sektorearekin urtero duen hitzorduari, izan ere, laugarren urtez jarraian, itsasoko produktuak manipulatzeko berritasunak eta soluzioak aurkeztu ditu. Karga horizontalki garraiatu, altueran pilatu eta manipulatzeko ekipamenduak, ULMA Inoxtruckek fabrikatzen eta diseinatzen dituenak, hezetasun eta gazitasun maila altuko ingurune erasokorretan egiten den lanera zuzendurik daude bereziki.

Oraingo honetan, ULMA Inoxtruckek **iraultzeko makina elektroniko-eskuko mugikorra** aurkeztu du, **zeina arrantzarako eta halako sektoretarako bereziki diseinatua dagoen** eta, 105°-ko inklinazio sistema bati esker, karga ergonomikoki manipulatu eta iraultzea

ahalbidetzen duen. Halako ekipamenduek produktua modu ergonomikoan manipulatu eta irauli ahal izatea bermatzen diote langileari, behar gabeko ahaleginak eta gerta litezkeen lesioak ekidinez. **Eskuko transpalet berria**, direkzio sistema berriari eta lemaren diseinu trinkoari esker, bereziki diseinatuta dago maniobragarritasun bikaina ziurtatzeko, eta, beste berritasun batzuk tarteko, bisitarien interesa piztu zuen. Conxemar azoka baliagarria izan zen, gainera, ULMA Inoxtrucken ekipamenduen gama osoari aplikagarria den **Pisatzeko Sistema Integratu** berria merkaturatzeko. Bai diseinu higienizagarria bai IP68 babes, biak ere abantaila lehiakor handia ematen duten ezaugarriak dira egun merkaturatzen dauden pisatze sistemekiko.



ULMAK landutako ekipamenduek nekazaritza eta elikadura sektoreko ingurune erasokorretan kargak manipulatzeko soluzioa bermatzen dute, zeren eta uraren eta zikinkeraren kontaktuaren eta sarpenaren aurkako IP babes maila altuari esker, ekipamenduek garbiketa integrala ahalbidetzen baitute, kutsadura mikrobiologikoaren arriskua txikituz eta higiene baldintzak goitik behera betetzea bermatuz, besteak beste, elikaduraren arlo zorrotzean.

## ULMA ARCHITECTURAL SOLUTIONS

ULMA Architectural Solutionekin fatxada birgaitu ondoren, hezetasun arazoak konpondu eta eraikinaren irudia nabarmen hobetu da



Horixe da Oñatiko Errekalde auzoko jabeek lortu dutena 48 urteko eraikina birgaitu ondoren. Eraikinak hezetasun eta kondentsazio arazoak zituen.

Proiektuan parte hartu duten eragile nagusien iritzia jasotzeko, zuzendari ibili den Mikel Altuberekin eta higiezinaren jabeekin hitz egin dugu.

### JABEEN IRITZIA

**Iker Barrena jabekideen komunitatearen lehendakariak** kontatu digunez, fatxada birgaitzeko beharra planteatu zutenean, merkatuak eskaintzen zituen aukeren gaineko informazioa jasotzeari ekin zioten. Alde batetik, bazuten **hormigoi polimerozko plakadun fatxada aireztatuaren sistemaren** berri; beste aukera Kanpoko Isolamendu Termikoaren Sistema zen (SATE).

Epe luzerako proiektua egin nahi zuten, **hezetasun arazoak behin betiko amaiazariko zituena**. Proiektuaren zuzendariak eta ULMAko talde teknikoak ahalik eta argien eta samurren azaldu zieten jabeek sistema zertan datzan. Sistemak duen ganbera aireztatua eta isolamendua, eta baita **koloretan nahiz egituretan ematen dituen aukera estetikoak ere**, nahikoa izan ziren zalantza guztiak uxatzeko.

Birgaitzearen ondoren, bai jabeek bai oñatiarrek emandako erantzuna oso positiboa izan da. **Jabetzak izan duen aldaketa estetiko handia dela** eta, denak daude harrituta.

**Iker Barrenak** gomendio hau helarazi nahi die egoera berean egon litezkeen jabeek, alegia, **zuzendaritza teknikoaren eta proiektu taldearen inplikazioa funtsezkoa dela. Inplikazio horrek berekin dakar obrak ia egunero bisitatzea**. Horri esker batez ere zuzendu ziren, unean bertan, sortu ziren ezusteko guztiak.

Azkenik, jabekideen lehendakariak adierazi duenez, oraingoa momentu ona da birgaitzeko, higiezinetan energia aurrezteko ingurutzailerik termikoan esku hartzeagatik Eusko Jaurlaritza diru laguntzak ematen ari delako. **Informazio gehiago** eskuratzeko, hona jo: **Etxebizitzak Birgaitzeko 2023-2016 aldirako RENOVE Plana, Euskadi.net**

### OBRA ZUZENDARIAREN IRITZIA

Proiektuaren zuzendaritzan, **Altube Artabe Baquedano Arquitectos, SL Arkitektura estudioko kolaboratzaile den Mikel Altube** arkitekto teknikoa aritu da eta honako abantaila hauek nabarmentzen ditu ULMA Fatxada Aireztatuaren sistemari dagokionez:

- 1. Hezetasun eta kondentsazio arazoak desagerraraztea.** Horixe da aipagai dugun sistema hau instalatuta lortzen den abantailarik handiena, eta horixe da, hain zuzen, Oñatiko higiezinaren lortu dutena.
- 2. Hormigoi polimerozko plakaren gogortasuna.** Ondo baino hobeto egiaztatu da materialek, obra fasean, kolpe ugari jasaten dutela

alde batetik bestera eramatean. ULMAren plakek emaitza hobeak ematen dituzte errazago hausten eta mailatu ere egiten diren beste material batzuk baino. Gainera, plaka horiek askotariko kolore eta egituretan eskura daitezke.

- 3. Fatxada aireztatuari eusten dion azpiegitura sistemaren sendotasuna.** Profilen bikoitza jartzeak segurtasun berme handia ematen du. Eduardo Torroja Eraikuntzaren Institutuan egindako saiakuntzen arabera, haizearekiko erresistentziako presio-hurrukatze balioak 250 km/h-rainoko abiaduraren baliokideak dira. (Kontuan izan behar da Euskal Herrian, Oñati bezalako hiri ingurune batean, erregistratzen diren haize boladarik gogorrenak 120 km/h-rainokoak izan daitezkeela).
- 4. Talde teknikoaren malgutasuna** eta obra egitean sortu ohi diren arazo teknikoak konpontzeko prestasuna. Gainera, **Vanguard** sistema erabili denez, **“plaka formatuak milimetrora egokitu dira”**, hau da, plaka guztiak formatu bera dutela ematen badu ere, hori ez da hala, tamaina desberdineko plaka ebaketa ugari baitago eta ezin konta ahala erremate egin baita. **“Plano batek dena jasan dezake, baina hori gauzatzea beste kontu bat da, eta proiektu honetan lortu egin dugu, ez dugu inprobisaziorako ezer utzi nahi izan”**.





Nabarmentzekoa da, baita ere, urte osorako konfort termikoa lortzen dela. Izan ere, fatxada aireztatuak eskaintzen duen ganbera aireztatuak, zubi termikoa saihesteaz gainera, aire ganbera isolatzaile eta babesle gisa funtzionatzen baitu.

Azkenik, **ondarearen errebalorizazioa** ere oso aintzat hartzekoa da, batetik, eraikinaren irudia berritzen delako eta, bestetik, eraikinak konfort termiko eta akustiko handiagoa izatea lortzen delako.

### FITXA TEKNIKOA:

#### SUSTATZAILEA:

Oñatiko Errekalde 31ko jabekideak.

#### ARKITEKTURA ESTUDIOA:

Altube Artabe Baquedano Arquitectura, SL

#### PROIEKTUAREN EGILEAK:

Iñigo Baquedano Abaunza, Jon Artabe Villaciain

#### ARKITEKTO TEKNIKOA:

Mikel Altube Arriaran.

#### BIRGAITUTAKO AZALERA: 700m<sup>2</sup>.

#### ERABILITAKO PLAKA:

Vanguard gama, lur testura, P05 (argia) eta P03 (iluna) koloreak.

## ULMA CONVEYOR COMPONENTS

### Nazioartekotzeari buruzko hausnarketa estrategikoa ULMA Conveyor Componentsen

Azken asteotan, ULMA Conveyor Componentsek negozioaren nazioartekotzea indartzean eta garatzean oinarritutako hausnarketa estrategikoa egin du.

BANPRO aholkularitza enpresaren laguntzarekin –Banpro ULMA Conveyor Componentsekin lankidetzan ari da, baita ere, Prozesuen bidezko Kudeaketan eta Antolaketaren Eraldaketan–, hausnarketa saio batzuk egin dira. Saio horietan, birjarpenaren eta ingeniariarekin jarduteko proiektuen merkaturako internazionalizazio estrategiak zehaztu eta diseinatu dira.

Saiotutan zuzendaritza taldeak eta talde komertzial osoak parte hartu dute eta birjarpenaren merkatua indartzearen eta proiektuena sendotzearen aldeko apustua egin da.

Helburuak zehaztu eta merkatua aztertu ondoren (produktua, bezeroa, lehiakideak, kokapena, desberdintzea etab.) herrialde gakoaren arabera lehentasunak ezarri dira (bolumen potentzialaren, prezioaren, lehiakideen, hesien eta Conveyor Componentsen egungo kokapenaren arabera).

Era berean, eta herrialdeka halaber, desberdintzearekin eta salmenta kanalekin loturiko estrategia bat zehaztu da; baita Ekintzen Plan bat eta kontrol adierazleak ere, hiru hilean behin berrikusiko direnak.

Azkenik, eta helburuak, estrategia eta egin beharreko ekintzak zein izango diren enpresa osora zabaltzeko xedez, ULMA Conveyor Componentseko kolektibo osoari zuzendutako informazio saio bat egin da, non jarraitutako prozesuari eta eskuratutako emaitzei buruzko informazioa eman den.



## ULMA INOXTRUCK

# Harrera bikaina ULMA Inoxtruckek IRTaren instalazioetan antolatutako jardunaldi teknikoan



Joan den irailean ULMA Inoxtruckek antolatutako **“Prebentzioa eta arrakastaren bermea elikagaien manipulazio higienikoan”** izeneko jardunaldi tekniko eta erakusgarria positiboki baloratu zuten elikaduraren sektorean diharduten profesionalak. Ponentzien kalitateari esker, ekitaldian izan zirenek bertatik bertara jaso zuten produkzio guneetarako eskatzen diren higie baldintzak betetzeko ikerketa eta proposamen berritzaileen berri.

Interbentzioen txandari Joan Tibauk eta Teresa Aymerichek hitz egin zuten. Lehen Monellseko zentroko zuzendaria da, eta bigarrena IRTaren elikagaien segurtasun biotikoari buruzko azpiprogramaren zuzendaria, **Kataluniako Generalitateko Ikerketa Institutuko**. Biek ere kutsadura mikrobiologikoari lotutako arriskuen prebentzioa zertan den argitzen lagundu zuten.

Jarraian, ANIA Teknologia Zentroko Kalitate eta Ingurumen Departamentuko zuzendari eta EHEDG (European Hygienic Engineering & Design Group) europar erakundearen Espainiako ordezkari den Rafael Sorok ekipamenduen diseinu higienikoaz jardun zuen. Sororen ustez, diseinu hori giltzarria da kutsadura mikrobiologikoa prebenitzeko. Mintzaldian esanzuenek, ekipamendubat edo instalazio bat higienikotzat jotzeko, ekipamendu edo instalazio horrek elikagaiak zuzenki edo zeharka kutsa ditzakeen iturri bat osatzeko arriskua murrizten edo ezabatzen duten ezaugarriak izan behar ditu.

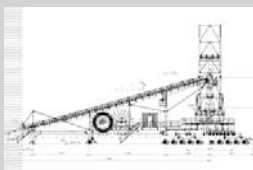
Jardunaldia Fernando Odriozola **ULMA Inoxtruckeko** gerentearen azalpenarekin bukatu zen. Hala, altzairu herdoilgaitzez eta patentatutako diseinu higienizagarriz fabrikatutako ekipamenduak aurkeztu zituen. Fernando Odriozolak, bere azalpenean, produkzio prozesu osoan

higiea bermatzen laguntzen duten ekipamendu guztien abantaila lehiakorak xehatu zituen. Okela produkzioko zentro gisa prestatutako IRTaren gela pilotuan, jardunaldira gonbidatutako profesionalak egiaztatu zuten ULMA Inoxtrucken ekipamenduek elikagaien eguneroko garraio, biltegitratze eta manipulazio zereginetarako eskaintzen duten funtzionaltasuna eta ergonomia. Azalpen praktikoa ixteko, erabilitako ekipamenduak goitik behera garbitu ziren, eta **diseinu higienizagarraren** efektu positiboa agerian geratu zen.

Jardunaldi hau, beraz, ULMA Inoxtruckek etengabeko ikerketa eta garapen filosofiarekin bat egiten duten enpresa, erakunde eta institutuekin hasiera-hasieratik gauzatzen ari den lankidetzaren emaitzaren beste adibide bat da.

## ULMA CONVEYOR COMPONENTS

# ULMA Conveyor Components: Tuticorin Coal Terminal India proiektua



ULMA Conveyor Componentsek arrabolez hornitzen du Duro Felguera Plantas Industriales ingeniariatza, Tuticorineko porturako (India), eta ABG-LDA Taldearentzat Ikatza Erabiltzeko giltza erako sistema baten proiektua gauzatzeko.

Proiektuan zera jasotzen da:

- 3.250/1.750 t/h-ko bi makina jasotzaile pilotzaileak.
- 3.250 t/h-ko pilotzaile bat.
- 2.250 t/h-ko sei uhal garraiatzaile eta 3.250 t/h-ko zortzi uhal garraiatzaile.

- Itsaso gaineko 3 km-ko bi uhal garraiatzaile, 3.250 t/h-koak.
- Zortzi transferentzi dorre.
- Kamioiak kargatzeko lau estazio, siloak eta baskulak barne.
- Hautsa kentzeko sistema, suteen kontrako sistema.
- Sistema elektrikoa eta kontrola, 110 kV-eko azpiestazioa

Indian itsas trafikoa etengabe ari da hazten. Indiako nazioarteko merkataritzaren %95 baino gehiago porturik portu egiten da.



ULMA CONSTRUCCIÓN

## ULMA Construcción aitzindari da Perun jarraikako dobelen bidez in situ eraikitzeko sistemaren aplikazioan

LIMAKO METROAREN PROIEKTU ZABALEAN, SISTEMA HONEK TRENBIDEAK IXTEA ETA IBAIAREN IBILGUAN LANAK ETETERA EKIDIN BEHAR DU BI ZUBI HAUEK ERAIKI BITARTEAN: 272 M LUZE DEN HUASCAR ZUBIA ETA 240 M LUZE DEN RIMAC ZUBIA.

Limako Metroa hiri garraio sistema bat da, Peruko hiriburuan zehar hegoaldeko erdigune historikoaren inguruetaraino doana. 12,5 km-ko bidezubi goratu bat eta 1. Linearen 8 geltoki eraiki behar dira. Tren hau martxan jarrita, hiriburuak aurre egin beharreko arazo nagusia konponduko da, alegia: egunero 300.000 bidaiarik baino gehiagok jasaten duten trafiko handia eta garraio publikoaren kaosa.

Proiektuaren egiturarik garrantzitsuenak jarraikako egitura irtenetan in situ eraikitako bi zubi goratu izango dira, 38 metroko gorako altueran, Rimac ibaia eta Evitamiento Bidearen gainetik. Eraikuntza mota hau lehen aldiz erabili da Liman, eta horretarako ULMA Construcciónen abangoardiako teknologia baliatu da: CVS aitzinamendu orgak.

ULMA hortxe egon da proiektuaren hasieratik eta fase guztietan. Egiturak epe estutan landu beharrak MK sistemaren aldeko apustua egitea ekarri du, konfigurazio guztietarako soluziorik behinena delakoan. Zinbriak, enkofratu bertikal nahiz horizontalak, zertzak eta CVS

aitzinamendu orga bera, MK teknologia oinarrituta daude. Proiektuaren prozesu osoan ULMAko profesionalak jardun dute bai aholkularitzan bai gainbegiratze teknikoan.

MK sistemaren kontzeptu modularrean oinarrituta, CVS orga egokitu egiten da dobelen geometria desberdinetara. Barne eta kanpo enkofratuak elkarrekiko independenteak dira, eta horri esker lan zikloa laburragoa da. Neurria egindako beste orga batzuen aldean, MK elementu estandarrek minimizatu egiten dituzte ekipamenduaren pisua eta kostuak.

CVS orga bakoitza baako pilare batetik abiatu da –0 dobela– eta aldi berean egin dute aurrera 5 metroko segmentutan, kontrako norabidean elkarrekin topo egin eta 2 metroko itxiera dobela gauzatu arte. Errendimendua aintzat hartzeko modukoa da zeren eta aitzinamenduko 4 orgarekin astean 20 metro lineal gauzaten baitira. Sistema hidrauliko bat daukanez gero, aitzinamendua lasaia, zehatza eta errepikakorra da, eta bitarteko mekanikoen bidez baino berme handiagoa izatea lortzen da.



## ULMA ORGA JASOTZAILEAK

# ULMA Orga Jasotzaileak negozioak T-REX europar proiektuan parte hartzen du

PROIEKTUAREN HELBURUA DA EUROPAKO ENPRESA TXIKI ETA ERTAINEI NEGOZIO EREDU BERRI ETA BERRITZAILEGOAK TXERTATZEN LAGUNTZEA.



Tekniker Fundazioak koordinatuta, proiektuan diharduen partzuergoa honako hauek osatzen dute: enpresek, teknologia zentro ospetsuek eta Alemania, Finlandia eta Italia bezalako europar herrialdeetako unibertsitateek. Espainiatik, Cie Legazpik, Esenergia Vortexek eta ULMA Orga Jasotzaileak parte hartzen dute.

Makinen, garraioaren, robotikaren eta halakoen sektoreetan (proiektu honetan parte hartzen duten sektoreak) agerikoa da negozio eredu berrien hedapena mugatuta dagoela eta, sarritan, ekipo ondasunen fabrikatzaile eta merkaturatzaileek piezen edo ordezkoko piezen hornitzaile gisa baino ez dutela jarduten, kontuan hartu barik badirela etorkizun oparoagoko aukerak ere, esaterako, zerbitzura eta hornitzailearen eta bezeroaren artean harreman iraunkor eta konfiantzazkoak ezartzera bideratutakoak.

Hori dela eta, proiektua sortu duen motibazioa haxe izan da: soluzio berritzaileak emango dituzten negozio bide berriak sustatzea, bai produktuen bai zerbitzuen bidez, bezeroari balio erantsi handiko soluzioak eskaintzeko eta hala fabrikatzaileari nola bezeroari onura ekar diezaien, ez bakarrik kostuak murriztuz, baita produktuen bizi zikloa nabarmen luzatuz ere, hobekuntzok ingurumenean eragin dezaketen onura ahanzi gabe.

Proiektu honek garatu nahi dituen negozio eredu berriak zerbitzura bideratutako ereduak dira, non, teknika igarleak, birdiseinu eta berrerabilpen teknikak aplikatuz, produktuen bizitza luzatzea planteatzen baita, erabakiak hautatutako produktuaren elementu kritikoen egoera teknikoa monitorizatzeko on line sistemetan oinarrituz.

“ULMA Orga Jasotzaileen kasuan, proiektua ezin hobeto egokitzen da alokairuen negozio ereduaren eta floten kudeatzaile propio bat izateko premian, kontuan izanik kudeatzaile horrek informazio garrantzitsua emango duela Laguntza Teknikoko Zerbitzuaren hobekuntzarako zein bezero alokatzailearentzat”, adierazi du Produktuko zuzendari den Asier Agirregomezkortak.

Ekimen honen bidez, ULMAK egungo beharrek eta agertokiarekin bat etorriko diren soluzioak eman nahi ditu, non eskaintako produktuen eta zerbitzuen optimizazioa garrantzi handieneko argumentuetako bat izango den bezeroarekiko harremanean.

## ULMA HANDLING SYSTEMS

# Conservas Friscos enpresak automatizazio logistikoaren aldeko apustua egin du ULMA Handling Systemsen eskutik

Conservas Friscos bere produkzioaren %90 automatizatzea ahalbidetu dion paletizazio automatikoko sistema berri bat dauka. ULMA Handling Systemsek diseinatu eta garatu duen sistema horrek 2 robot paletizatzaile dauzka. Robotek, 4 produkzio lerrori zerbitzu emateaz gain, 4 paletizatze leku hornitzen dituzte.

Automatizazioaren ondoren, Galiziako kontserberba fabrikak “hobekuntza nabarmenak lortu ditu produktibitatean, efikazian eta efizientzian batez ere, eta paletizatze prozesuaren %90 automatizatzea iritsi gara”, baieztatu

du Conservas Friscos planta zuzendari diharduen Luis Riverak.

Paletizatze sistemaz gainera, soluzio logistikoan paketatze eta etiketatze sistema dago txertaturik; baita garraiorako sistema automatiko bat ere (VTD), palet osoak irteera adar bateraino garraiatzeko diseinatu.

“Antzeko instalazioetan hainbat bisita egin ostean, gure apustua argia izan zen: ULMAK fidagarritasun handia eskaintzen zigon eta proposamena bat zetorren gure benetako eta etorkizuneko beharrek”, adierazi du Rivera jaunak.





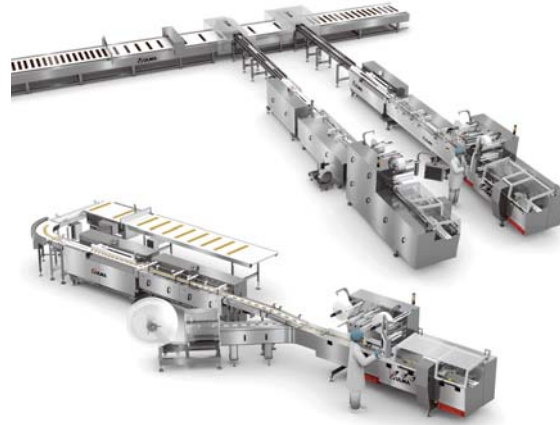
## ULMA PACKAGING

### ULMA Packagingek makina modelo berri bat merkaturatu du

FR 500 MODELO BERRIA ABIADURA HANDIKO FLOW PACK BILGAILU BAT DA, OKINTZA, GOZOGINTZA, TXOKOLATEGINTZA ETA HALAKO SEKTOREETARAKO BEREZIKI DISEINATUA DAGOENA.

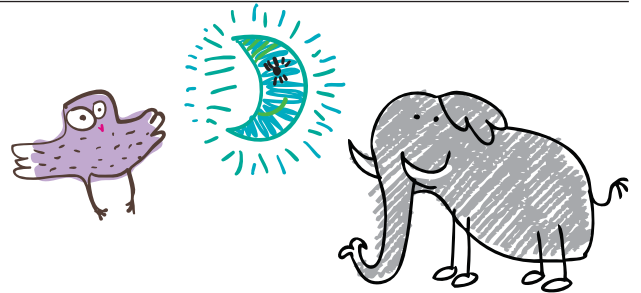
Flow pack bilgailuaren modelo hau erabat elektronikoa da eta ardatz askoko kontrol bat du, makinaren mugimendu nagusiak sinkronizatzeko.

500 pack/min-tik gorako abiadurak samur hartzen ditu eta baditu nagusiki bakeryaren eta txokolatearen sektoreko produktueterako diseinaturik dauden elikagailuak eta kargagailuak.



## ULMA TALDEA

### ULMA Taldeko bazkide eta langileen seme-alabentzako pintura lehiaketaren sari banaketa egin da



Joan den urrian, ULMA Taldeak antolatuta, bazkide eta langileen seme-alabei zuzentzen zaien Pintura Lehiaketaren V. edizioko sariak banatzeko ekitaldia egin zen. "Margotu ditzagun gure animaliak" izenburupean, haurrek marrazki bidez adierazi zuten animaliak beraietzako zer diren. Parte hartzaileen kopuruak gora egin du aurreko urtearekiko. 75 marrazki baino gehiago jaso baitziren. Parte hartzaileak bi mailatan banatu ziren: 5 urtera arteko haurrak eta 6 eta 10 urte bitartekoak. 5 urtera artekoen mailan, irabazlea Naroa Moreno izan zen. Naroa ULMA Packagingeko Oihana Zubiaren alaba da. 10 urtera arteko mailan, berriz, irabazlea Alex Zubia izan zen, ULMA Construccióneko Aitor Zubiaren semea. Irabazleek bizikleta ekipatu bana jaso zuten sari gisa. Era berean, ekitaldian izan zirenei pintura set txiki bana eman zitzaizen lehiaketan parte hartu izana eskertzeko. Gainera, berritasunik ere izan da aurten: sari banaketan egon zirenek Harituz Kultur Elkartearen eta ULMA Fundazioak antolatutako musika tailerreko parte hartzaileen musika emanaldiaz gozatzeko aukera izan zuten.

# Haurtzaindegi bat maskor biltzaileen umeentzat: hezkuntza proiektu bat baino gehiago



ULMA Orga Jasotzaileetako Laguntza Teknikoko Zerbitzuan diharduen taldeko kidea den Jose Manuel Bernardo eta Henar Adrian Lasarteko bikote gazte bat da. Biak Ekuadorko Muisnetik itzuli berriak dira, “Hegolan” GKEak Esmeraldasko probintzian duen proiektuetako bat bukatutzat eman ondoren. ULMA Orga Jasotzaileak

negozioak, bikote gazte honek 3 urte baino gehiagoan izandako esperientziaren eta burututako proiektuen berri izan ostean, elkartasun abentura baten partaide egin nahi izan ditu Begiraren irakurle guztiak.

Iraganean geratu da 2010eko iraila. Orduan, Esmeraldasko probintziako Muisnen 6 hileko esperientzia ahaztezina izan ondoren, berriz itzultzeko erabakia hartu zuten Josek eta Henarrek, hezkuntza proiektu bat abiarazteko asmoz; ez zekiten, ordea, hango egonaldiak beren bizitzako esperientziarik zoragarri eta aberasgarriena izan dena oparituko zienik, alegia: hasiera-hasieratik bihotza ukitu zien Britany izeneko neskatila adoptatzea.

«Betidanik gustatu izan zaigu bidaiatzea, eta halako esperientzia bat bizitzea oinarritzokoa iruditzen zitzaigun komunitate batean integratzeko, zeren eta hori baita modurik onena haien kultura eta ohiturak ezagutzeko», esan digu ASPACEn lan egiten duen eta “DOA” – Denok Osasunaren Alde Elkarteko kide aktiboa den Henarrek.

Bikotearentzat oso garrantzitsua zen esperientzia elkarrekin bizitzea eta Zarauzko Hegolan GKEaren bidez sortu zen proiektua garatzeko aukera. Kontua zera zen: inolako babesik gabe abandonatutako berrogeita hamar neskatila eta mutikori laguntza ematea; baita egoerak ukatua zien duintasuna ematea ere.

## Muisneko emakume maskor biltzaileak

Ekuadorko eskualde horretan dauden behar guztiak zein diren ulertzeko, inportantea da hango familia sistema nolakoa den jakitea, izan ere, berezi xamarra da, gehien errepikatzen den erueda, normalean, familia oso ugari eta gurasobakarraren erueda baita, non amak hartzen duen familiaren ardura osoa, eta hori hala izaten da zeren eta haien bikotekideek abandonatu egiten baitituzte haurdun gelditzen direnean, gizonok arazo gisa ikusten baitute umeak izatea.

Ama horiek lehen mailako ikasketak ozta-ozta eginak dituzten neskatilak izaten





dira, beren seme-alabak mantentzeko 12 edo 13 urterekin lan egitera behartuak.

«Bizi diren etxeak oso egoera higieniko kaskarrean daude, ez dago ur gezarik, komunak lurrean egindako zulo bat baino ez dira, eta oso familia behartsuak dira» komentatu digu Jose lagunak.

Emakumeok, bizirauteko, egunero joaten dira mangladietara maskorrak biltzera, gero miseria bat kobratzeko. «Maskorrak biltzea "emakumeen" lana da, oso lan gogorra baita. Eskuak mintzen zaizkigu, lokatz eta zuztar artean aztarrika ibili behar dugu. Oso lan gogorra da, horregatik ez dabil hemen gizonik. Oso lan gogorra da, emakumeentzako bakarrik», esaten dute Muisneko maskor biltzaileek.

Gainera, maskorrak biltzean mangladian ibiltzen diren zapoek edo pakek hozka egiteko arriskua dago. Eta aukera asko izaten da, baita ere, lokatzetan ibiltzeagatik erreumatismoa izateko, edo azaleko gaixotasunen bat harrapatzeko.

Seme-alabak non utzi ez daukatenez, maskor biltzaileek bi aukera baino ez dute: edo beraiekin mangladira eraman, non lanaldiak 12 ordukoak izan daitezkeen, edo umeak kalean alderrai ibiltzen utzi.

### Eguneroko bizimodua zentroan

Zentroan izena emana duten haurren kopurua berrogeita hamarretik gorakoa bada ere, denak ez dira egunero joaten, baina joaten direnak jateko orduan joaten dira batez ere.

Helburu nagusia haurrak egunero zentrorra joatea da eta horretarako janaria da erakargarri onena; zentrorra joaten diren haurrak, gainera, babestuta daude eta haien oinarrizko beharrak aseta egotea bermatzen da.

7:30 inguruan jaikitzen gara. Zaintzaileak etortzen dira, eta gero haurrak, pitinkapitinka. 9:00ak inguruan, gosaria ematen

zaie eta, ondoren, jarduerak hasten dira: abestu, ipuinak kontatu, eskulanak egin arkatza, papera eta guraizeak erabiliz etab. Bazkaldu eta gero, aisialdia izaten dute. Arratsaldean, haur guztiak bainatu egiten dira. Arropa aldatzen zaie eta garbi-garbi eta pixoihaletan joaten dira, etorri, asko pixoihalik gabe etortzen direlako, etxean pixoihalak erosteko dirurik ez eta. Bizkarroiak ere kentzen zaizkie, inguruan zorri dezente egoten baita, eta zaharrenei etxeko lanak egiten laguntzen zaie, haien etxean, gehientsuenetan, ez baita egoten alfabetatutako inor.

Haur gehienak La Florida auzokoak dira, baina gainerako gunetako kaleetan ere haur abandonatuak zebiltzala ikusita, haien bila joateko garraibide bat kontratatu zen: orgatxo bat loturik daraman motor antzeko bat.

### Zaintza eta segurtasuna ez ezik, maitasuna ere ematen zaie

Josek eta Henarrek azpimarratu dutenez, zentroan, haurrak elikatu eta zaintzeaz gainera, maitasuna ere ematen zaie «haurrok oso irekiak daude maitasunera. Iristen direnean ez dakite zer den samurtasuna, afektua, inoiz ez baitute halakorik jaso, eta, denboraren poderioz, zugana sentitzen duten atxikipena hain da nabarmena, hain da handia, ze zentroan denbora gehien daramatenek aita edo ama deitzen baitizute batzuetan».

Muisnen igarotako urteotan, Josek eta Henarrek denetarikoz zereginak egin dituzte. Josek, zentroan mantentze eta eraikuntza lanak egiteaz gainera, ur gezaz hornitzeko putzuak ere egin ditu, uraren arazoa oso handia baita eta putzu barik hangoek euri ura baino ez baitute bizirauteko. Henar, egonaldiaren azken zatian, alde pedagogikoaz arduratu da besteak beste. Hala, honako gauza hauek irakasten

saiatu da zentroan gelditu diren langileei: planifikazioak, astean zehar egiteko moduko jarduerak, ipuin kontalarrien tailerrak (haur guztiek, baita irakurtzen ez dakitenek ere, ipuinak ulertu ahal izateko), abesti berriak eta han aplikatzen ez diren oinarrizko jarduerak, esaterako, haur elikaduraz hitz egitea.

### Oso garrantzitsua da proiektua sendotzea

Oraindik ere asko dago egiteko, baina garrantzitsuena, bikotearen ustez, hauxe da: «dagoeneko martxan dagoen guztia sendotu ahal izatea. Kasurik egiten ez bazaio, galdu egin daiteke. Gure lanari jarraipena ematen gelditu direnekin etengabeko harremanean gaude, ez dadin ezer egin gabe geratu, izan ere, hango kultura oso bestelakoa da eta etengabe gainbegiratu behar da gauzek funtzionatzen jarrai dezaten».

Zentroak etorkizun oparoa izan dezan eta funtzionatzen jarrai dezan, funtsezkoa da Esmeraldasko agintariek eta erakundeek kolaboratzea eta konpromisoak hartzea, baita herritarrek laguntzea ere. Pertsona pribatuen eskuzabaltasuna eta konpromisoa etorkizun oparo bihurtzeko Muisneko haurrentzat.



*Maskorrak ateratzea oso lan gogorra denez, emakumezkoak baino ez dira horretan aritzen.*

# ULMA Taldearen Marka eta Komunikazio Esparru Korporatiboa



Taldearen komunikazio eta irudi politika ULMA Taldearen Antolamendu Proiektuan zehaztuta dago eta honako haueetan gauzatzen da: harreman instituzionalen eta kanpo zein barne komunikazioaren kudeaketan eta koordinazioan, eta ULMA Markaren erabileran eta babesean.



ULMA Taldearen Marka eta Komunikazio Arloa 1993an sortu zen, ULMA Marka berria orduko kooperatiba eta negozio guztietan batzeak berekin ekarri zuen Identitate eta Irudi Korporatiboaren Proiektua Taldean implementatu behar zela eta. Aldi beran, ULMA akronimoa oinarri hartuta, negozioen izen komertzialak ere bateratzen hasi ziren. Garai hartan, hots, 90eko hamarkadaren erdialdean, abiatu zen gure Markaren erregulazioa, zeina, Taldearen bilakaerak eta ibilbideak izan dituen eraldaketa guztiekin, Identitate Korporatiboaren Eskuliburuan gauzatu den. Garai hartan sortu ziren, halaber, lehen euskarri eta eduki korporatiboak, marka irudia indartzeaz gainera, gure negozioak zegozkien merkatuetan behar bezala kokatzen lagundu zutenak.

ULMA Taldearen Marka eta Komunikazio Arloa elementu hauek osatzen dute: Komunikazio Batzordeak, non negozio guztietako ordezkariak diharduten, eta Taldearen Marka eta





*Komunikabideen nolako komunikazio-profila erabili eta eduki digital berrien diseinua, datorren urtean landuko ditugun gauzetako bi.*

Komunikazio Arduradunak, Batzordearen koordinatzaile diharduenak.

### **KOMUNIKAZIO BATZORDEA / MARKA ETA KOMUNIKAZIO ARLOA**

Komunikazio Batzordeari dagokionez, honako hauek lantzen dira: ULMA markari dagokion erabakitze eremua; markaren erregulazioa, Ikusizko Identitate Korporatiboaren Eskuliburuaren bidez; eta markaren babesa, Jabetza Industrialaren erregistroan fondo ukiezina administratuz. Gaur egun, ULMA Markaren jabe den ULMA Taldea S.Coop.ek 60 herrialde baino gehiagotan dauka erregistraturik bere marka.

Komunikazio Batzordean, gure baterako jardunaren irudia indartuko duten barne komunikazioko ekintzen eta mekanismoen koordinazioa lantzen da. Maila operatiboan, honako tresna hauek ditugu: Begira korporazioaren aldizkaria eta bere on line bertsioa; eta korporazioaren Intraneta, Portalde. Era berean, Euskara Batzordeari lagundu egiten zaio Lekaixo eskuorria argitaratzen. Gainera, gure bazkide eta langileei zuzendutako marketin sozialeko ekintzak koordinatzen dira, kohesioa eta kide izatearen harrotasuna handitzeko. Ekimen horietako batzuk bazkideen eta langileen seme-alabei zuzendutako pintura lehiaketan, korporazioaren egutegia egiteko baliatzen den argazki lehiaketan, kirol ekitaldiez gozatzeko antolatutako bidaietan eta abarretan gauzatzen dira.

Kanpo irudi eta komunikazioari dagokionez, Taldearen mezu eta eduki korporatibo guztiak diseinatu, abian jarri

eta gauzatzeko zereginak koordinatzen dira. Gaur egun ULMA Taldeak dituen euskarrien artean, aipatzekoak dira aurkezpen korporatiboak, katalogo eta esku orri korporatiboak, bideo korporatiboak, korporazioaren eta ULMA Fundazioaren weba eta ULMA50 gunea. Gaur egun, 2014ko ekitaldira begira, Batzordean eduki eta mezu korporatiboan esparru berri bat zehazteko lanetan ari dira, bizi dugun garaiarekin bat etorriko diren esanahiak eskaintzeko asmoz. Kanpo komunikazioan, gainera, komunikabideei zuzendutako ekintzen koordinazioa Marka eta Komunikazio Arloaren ardurapean jartzen den zeregina da.

ULMA Fundazioak lantzen dituen ekimen eta jarduerak ere Taldearen Marka eta Komunikazio Arloak koordinatzen ditu, eta Komunikazio Batzordearen proposamenak izaten dira, ULMA Fundazioaren patronatuak berretsita. Azken urteotan, askotariko jarduerak egin dira hainbat publikori zuzenduta: ULMAko erretiratuei, ULMAko bazkide eta langileei eta beren familiei, ingurukoei...

Komunikazio Batzordean Marketin Digitaleko praktikak ere koordinatzen dira. Alde batetik, arloak erregulatu egiten ditu praktika horiek eta, bestetik, negozioei aholkularitzari eta ezagutzari loturiko zerbitzu bat eskaintzen zaie. Gaur egun, bai Taldeak bai Fundazioak presentzia digitala daukate sare sozialean eta, oraintsu, ULMA Taldearen Estilo Liburu Digitala zehaztu eta onartu da, eta Mondragon Taldeak jardunbide egokitzen jo du.



**CARLOS SARABIA**  
ULMA Taldearen Marka eta Komunikazio Arloko arduraduna eta Komunikazio Batzordeko koordinatzailea.

*2014ko ekitaldiari begira, eta organoek onartutako hirurteko planaren barruan, Komunikazio Batzordean hainbat lan ardatz garrantzitsu ditugu esku artean. Izan ere, 2014a urte bizia izango da gure erantzukizun arloan. Hona hemen gure egitekoak, besteak beste: datorren urtean zehar ikustea espero ditugun eduki eta mezu korporatibo berrien diseinua, definizioa eta gauzapena; komunikabideei begira, gure komunikazio profilaren gaineko analisia egitea ere mahai gainean dugu; ULMA Fundazioaren funtzionamenduari eta jardueri buruzko proposamena; estrategia digitala, eduki digital berrien diseinua barne; eta Barne Komunikazio Plana. Finean, korporazioaren ikusizko irudiak eta irudi grafikoak izango duten aldaketaren eraginez, gure negozio guztien lana indartu eta erraztea espero dugu.*

# Eñaut Sarriegi

## ULMA Handling Systemsetik

### Brasilera atzerriratua

Brasil: sanbaren eta caipirinharen herrialdea, hondartza luze-luzeak, faunaren eta floraren aniztasuna, arraza nahasketa, kontrastez beteriko herrialdea, historia labur baina garrantzitsua duena. São Paulo: “terra da garoa”, Brasilgo gune ekonomikoa, kaosaren hiria garraioari eta mugikortasunari dagokienez, krimen indize handikoa, gelditzen ez den hiria.

“Horrelaxe deskribatuko nuke, hitz gutxitan, duela ia urtebete hartu ninduen lurra, orduantxe lotu bainintzaion, motibazioz gainezka eta nostalgiak alde batera utzi nahian, nire ibilbideari Brasilen. 2013ko urtarrilaren 22an lur hartu nuen Cumbicako Nazioarteko Aireportuan (Cumbica da Guarulhos hiriko barruti bat eta, bertakoek diotenez, behe laino esan nahi du Tupi hizkuntzan), abentura berri honi ekiteko asmoz. Aurretik ere bidaia batzuk egin nituen Brasilera, eta egonaldi bat ere egina nuen, 2012an, bertara egokitzeko. Oraingoan, ordea, sentsazioak desberdinak ziren. Agurrak luzeagoak izan ziren, gogorrak, eta malkoak agerikoagoak maite nautenen artean, hau da, etxean egutegiari begira eta hurrengo bisitaldira arte atzera kontua egiten utzi nituen haien begietan.

Iritsi nintzenez, zereginak bi alorretan banatuta neuzkan. Alde batetik, labetik atera berria zen kudeaketa plan bat neukan esku artean, pausoz pauso gauzatu beharrekoa emaitzak deskubrituz joateko; bestetik, arlo pertsonalean, nire egonaldia erregularizatu behar nuen Brasilen. Arlo pertsonalean, egoera erregularizatzea zeregin gogorra izan da. Izan ere, gai horretan ehuneko ehuneko diharduten profesionalen laguntzarik gabe, zeregina betetzea oso zaila da; baita osasunerako kaltegarria ere.

Bidezidor paraleloak ibili behar dituzu, alde batetik bisa eta enpleguaren

erregularazioa; bestetik, bizitzeko etxebizitza bilatzea... São Paulon zeure lekua hartzen duzunean hartzen duzu lehenengo lasaitua. Hurrengo urteetan zure etxea izango denaren giltzak ematen dizkizutenean, sentipen arraro batek zeharkatzen dizu gorputza. Oraindik ez zaude herrialdean psikologikoki kokatuta, errealitatea ezagutu ezagutzen duzu, bai, baina ez duzu oraindik sinetsi. Baina une horretan, etxean lehen aldiz sartu eta sinesten hasten zara, eta pentsatzen duzu: ba, dirudienez, hau guztia serioa da!

Sekula atera gabea nintzen nire Beasain maitetik laneko bidaia baterako edo turismoa egiteko ez bazen. Sekula bizi gabea nintzen kanpoan. Beraz, egoera erabat ezezaguna zen niretzat. Ordu arte, gainera, ez nintzen inoiz bizi izan bakarrik; lehenengo gurasoenean, eta gero bikotekidearekin, baina bakarrik inoiz ez. Poliki-poliki, gertutik ezagutuz joan nintzen hiriaren eta herrialdearen alde positiboak eta negatiboak. Eta gauza negatiboak egon badaude ere, zentzugabeak iruditu eta harrিতa uzten zaituztenak, egia esanda, behin bertako esentzia ulertzen eta barneratzen duzunean, ikuspegi baikor batek hartzen zaitu eta une batez ahantzi egiten duzu alde negatiboa.

São Paulo, astegunetan, eraman handiko pertsonentzat da, auto ilara batean erlojua aurrera nola doan ikusi eta gehiegi haserretzen ez direnentzat. Ezagutu duenak badaki. Horretaz aparte,



“Sao Paulo famatua da bere auto ilarengatik eta, gainera, oso garestia da.

Baina hiriko biztanleek gauza negatibo guztiak ahaztarazi egiten dizute”





*“Nire lana Brasilen Supply Chain Software eta Pick To Light Systems soluzio logistikoak garatzea da”*



>> Eñaut Sarriegi urtarril hasiera geroztik São Paulon bizi da.

hiri garestia da, prezioak oso-oso puztuta daude ordaintzen diren zergak direla eta. Zerga horien ondorioak ez dira herrialdean islatzen, ordea. Oso herrialde atzeratua da hezkuntzan, osasunean, azpiegitura publikoetan, segurtasunean etab. Horrek guztiak lotsarazi egiten du maila intelektual ertain-altuko brasildar xehea eta gobernuari erantzun bat emateko eskatzen dio. Horren erakusgarri, 2013ko Futbol Konfederazioen Kopa jokatzeko ari zela autobus txartelaren prezioa zela-eta hasitako protestak, non azkenean herria matxinatu egin baitzen era guztietako aldaketak eskatzeko eta, finean, herrialdearen egoera eta bizi kalitatea hobetzeko.

Gauza negatibo guztien ordainetan, Brasilek brasildarra ematen dizu: atsegina, lagunkoia, falador... eta edozein ordutako poztasuna eta bizitasuna egunez nahiz gauzez. São Paulok, besteak beste, aukera gastronomiko handia eskaintzen dizu (ez da harriztekoa euskaldun batek gai hau azpimarratzea). Eta gure aitak labean prestatzen duen zapoa beste inon jatea ezinezkoa bada ere (ezta antzekorik ere...), daukazun jatetxe aukera sekulakoa da. Mokofin xamarra denak hiriburua perfektua du São Paulo.

Lan arloari dagokionez, ULMA Handlingek muntatuta eta martxan zeukan filiala ni joan baino urte batzuk lehenagotik. Nire misioa, hara joan nintzenez, Brasilen Supply Chain Software eta Pick To Light Systems negozioak lantzea zen, hau

da, tamaina txikiko soluzio logistikoak lantzea, goraka datozen merkatuetan, Brasilgoan kasu, oso ondo egokitzen dira eta. Konplexutasun fiskalak tarteko, ez da erraza gauzak egitea; eremu geografikoa itzela da; latindar izaeraren berotasuna dela eta, zaila da bezeroen feelinga lortzea proiektu baten edo proposamen baten aurrean; unean uneko erabakien ondorioz, estrategien norabidea aldatu egiten da; lan merkatua oso aldakorra da...

Niri neuri atentzioa eman dit azken puntuak. Oso ohikoa da 6 hilean behin lanpostuz aldatzen duten pertsonak ezagutzea. Horrek zuzenean eragiten dio proiektu batek duen umotze aldiari eta baita garapenari ere, izan ere, ez da ezohikoa izaten zure solaskideak ezer esan gabe eta lekukoa inori pasatu gabe enpresa uztea eta, ondorioz, prozesu osoa Otik hasi behar izatea. Bai bizitza profesionalean bai hortik kanpo, jende asko ezagutu dut, eta horri esker esan dezaket, eta esan behar dut, inoiz ere ez naizela atzerritar sentitu. Hasiera-hasieratik, São Paulo Handiko 21 milioi biztanleen arteko beste brasildar bat izango banintz bezala hartu naute.

Lehen-lehenik, nola duzun izena galdetzen dizute. Lehena, kopeta erdian. Joan eta azaldu Eñaut izena duzula. Azkenean, izen brasildarra jartzen diozu zeure buruari, esaterako, Ronaldo. Halaxe ezagutzen naute etxe ondoko Starbucksean. Nire izena ikasten

duenak bi arazo gehiago izaten du: ondo ahoskatzea eta behar bezala idaztea. Ahoskatzean, Enautxi bezalako zerbait esaten dute soinu exotiko batez. Idaztean, berriz, frantsesaren eta Renault automobil markaren eraginez, Enault idazten dute. Politena da ikustea nola begiratzen dioten nire bisita txartelari laneko bileretan. Eñaut Sarriegi Gorrotxategi! Harrapazank!

Pasadizo, abentura, arazo eta bestelako gertakari askoren artean, aldi honetan, zorionez, ULMA Handlingen filialeko jendearen babesa eta Oñatiko laguntza baldintza gabea izan ditut. Horiek guztiek lagundu egin digute bai niri, bai nire anaia atzerritaruari, Gorkari, une onetan eta ez hain onetan, eta baita egoera erregularizatzeko egin behar izan ditugun izapide guztietan. Gainera, esan behar da denbora gutxi behar izan genuela lagun taldea osatzeko, une onetan kuadrillaren rola betetzeko eta une txarretan, berriz, familiarena. Horiek guztiak gabe, “bidaia” hau askoz ere zailagoa izango litzateke eta orain artean nire bizitzako erronka profesional eta pertsonal handiena izan den honek, seguruenik, garraztasun puntu bat izango luke.

Goizeko 7ak dira, hasi da egun berria. Ea ba, mirariz, ez naizen auto lerro batean gelditzen...

“Saudações desde São Paulo, meu lar, longe do lar”.

ERRETIROAK: 2013ko irailaren 1etik abenduaren 31ra

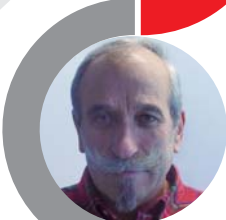
José M<sup>a</sup>  
Altube  
Guridi



Jesús M<sup>a</sup>  
Goitia  
Unzurrunzaga



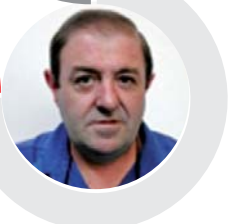
Fco. Javier  
Arregui  
Erostarbe



Juan José  
Iza  
Uriondo



Luis M<sup>a</sup>  
Carrera  
Urquia



Jesús M<sup>a</sup>  
Agiriano  
Bengoa

Javier  
Etxezarreta  
Altube



Marilu  
Orueta  
Erostarbe



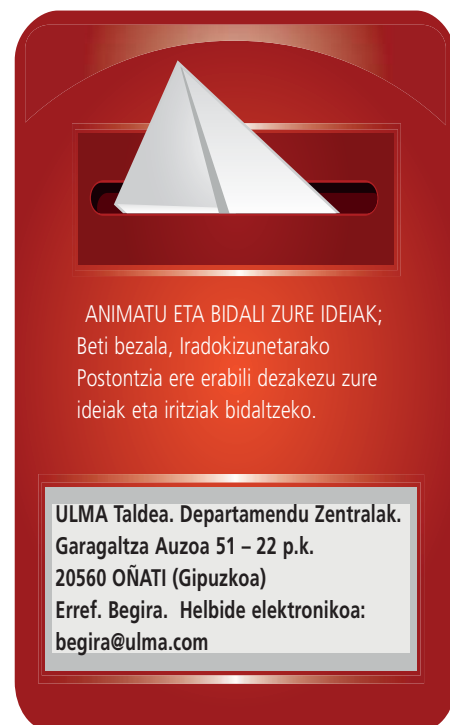
Marino  
Ascorbebeitia  
Urigoitia

Jesús  
Azpeitia  
Segurajauregi

*eskerririk asko denoi eta  
ondo pasatu!  
zorionak!*



Zorionak eta  
urte berri on!



ANIMATU ETA BIDALI ZURE IDEIAK;  
Beti bezala, iradokizunetarako  
Postontzia ere erabili dezakezu zure  
ideiak eta iritziak bidaltzeko.

ULMA Taldea. Departamendu Zentralak.  
Garagaltza Auzoa 51 – 22 p.k.  
20560 OÑATI (Gipuzkoa)  
Erref. Begira. Helbide elektronikoa:  
begira@ulma.com