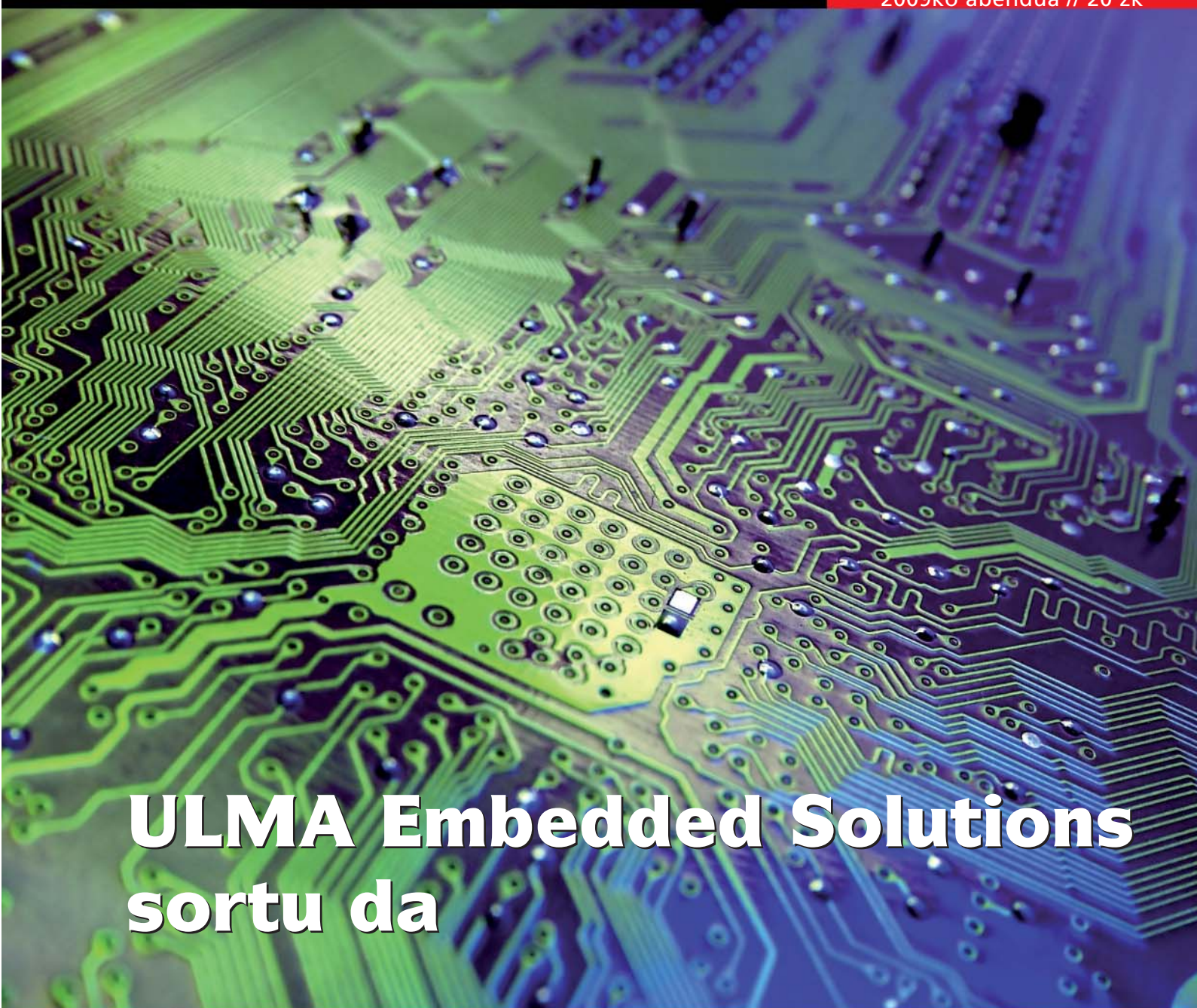


Begira



ULMA

2009ko abendua // 20 zk



ULMA Embedded Solutions sortu da



aurrez aurre

José Mª Aldekoa
Mondragon
Korporazioko
lehendakaria



Mahai ingurua

**Mahai ingurua:
A gripea**



Aurkibidea

20 zk • 2009ko abendua



3 > HIZPIDEA...: Eta 2010ean?. **4 > ALBISTEAK ETA GAUR EGUNGO GAIAK:** ULMA Handling Systems, paletizazio automatikoko sistemetan buru-belarri. ULMA Conveyor Components S.Coop. Homologazioak. ULMA Orga Jasotzaileak enpresak soluzio berriak proposatu ditu. ULMA Construcciónen Sistema Autoigokaria Bartzelonako Fira Dorreetan. **18 > AURREZ AURRE:** José M^o Aldecoa. Mondragon Korporazioko lehendakaria. **21 > GUTARREN ARGAZKIAK ETA HISTORIAK:** Asier Iturriagaetxebarria. **22 > ERREPORTAJEA:** ULMA Embedded Solutions sortu da. **24 > MAHAI INGURUA:** A gripea. **27 > ZER DERITZOSU?** **30 > ASTEBURURAKO TXANGOAK:** Burretzagana. Igoera erraza Urdaibai inguruan, Iزارo uhartea bistan dagoela. **31 > KRISIA, HONEN ARABERA...**: Pilar Jericó. **32 > AGENDA ETA IRADOKIZUNAK.**

Ekitaldia amaitzen ari gara eta 2009. urtearen balantzea egiteko eta 2010erako Gestio Planak lantzeko prozesuekin hasteko ordua da. Ekitaldiaren amaieran bete egin dira 2008aren bukaeran entzun genituen iragarpen txar guztiak. Urte horribilis izan da ekonomiarako oro har. Gu, Talde gisa, ez gara egoera horretatik kanpo geratu. Egin ditugun sakrifizioak handiak izan dira, baina batez ere aipatu nahi nuke beren proiektu profesionalean gurekin jarraitzerik izan ez duten pertsonak.

Orain aurrera begiratu behar dugu, eta aurrera begiratzeak esan nahi du 2010era begiratzea, ahalik eta tentsiorik eta asmorik handienarekin prestatzeko. Orain dela gutxi arte, organismo eta erakundeetatik datu ekonomikoei buruz entzuten genituen estatistika, proiektzio eta aurreikuspen guztiak guruentzako esparru itxia zirela uste genuen, besterik ez. Orain, komunikabide

herrialdeetan erosteko genituen mugak desagertzen ari direla. Gainera, finantzaketaren murrizketa ere gestionatu beharko dugu, horrek funtzionatzeko dugun eskemari eragingo diolako (alokairuko parkeen finantzaketa, gure hazkunde planen finantzaketa, etab.).

Eta hori ez dagokio soilik ULMA Taldeari, gure lehiakide guztiei baizik. Argi dagoena da mugitzen eta errealitate berrira egokitzen den lehenak kokapen lehiakor hobea izango duela egoera berrian mugitzeko. Mugitzea ez da aukera bat, betebeharrak bat da. Lasaitasun garaietan ez da hain ohikoa merkatuan negozioak desoreka ditzaketan aldaketa handiak ikustea, baina oraingoa bezalako garai nahasietan aldaketak dira soluzio bakarra, eta martxan jartzen dituenak eta asmatzen duenak bere kokapena hobetuko du. Krisiak zalantza sortzen digu, deseroso sentiarazten gaitu, desoreka sortzen

baino askoz txarragoa izango dela, banku finantzaketaren bidez sortutako eta lortutako baliabideak espero baino gutxiago izan direla, eta kontuan hartu behar du halaber finantzaketaren kudeaketa oinarritzko helburua izango dela likideziari arretarik handiena jartzeko. Eta, beste aldetik, alderdi kualitatiboari dagokionez, hausnarketa egin behar dugu nola egokitu behar dugun gure negozio eredia kokapena hobetzeko. Produktuaren berrikuntzaren bidez aldatu beharko dugu, eskaintzan hobekuntzak eginez eta gure bezero guztiak erabat asebetetz. Horrez gain, aliantza eta lankidetzarako formula berritzaileak bilatu beharko ditugu, hazkunderaren erronkei erantzuteko.

Orain arte esandakoa ezin izango da gauzatu guztion lan eta inplikaziorik gabe, bai organoen mailan, bai kolektiboaren mailan oro har. Horregatik, Gestio Plana onartu eta gero, guztiok



Eta 2010ean?

IÑAKI GABILONDO. ULMA Taldeko Zuzendari Nagusia.

guztietan etengabe bonbardatu eta gero, hainbat termino ezagunago bihurtu zaizkigu, hala nola BPG, kanpo eta barne eskaera, enpleguaren bilakaera, finantza publikoen defizita... eta saiatzen gara horietakoren batean egoeratik nola irtengo garen ikusten, zorioneko normaltasunera itzuli ahal izateko. Kontuan hartu behar dugun lehendabiziko gauza da konponbidea ez dela kanpotik etorriko, eta gure Negozioak mugitzen ziren merkatuko aldagaiak dagoeneko ez direla berberak izango. Errealitate berrira egokitu eta eraldatu behar dugu.

Zer esan nahi du aurreikuspenei kasurik ez egin behar horrek? Jakina, ez diegu kasurik egin behar, baina egia da baita ere ezin garela denbora guztian zerura begira egon, susperraldia hemen edo hor edo han gertatuko den eztabaidatzen; aitzitik, sektore guztietan dagoen gehiegizko ahalmenaz eztabaidatu behar dugu, horrek merkatu kuota mantentzeko prezioen gerrara baikaramatza; beste sektore batzuetatik datozen edo eremu geografiko desberdinetan diharduten lehiakide berriei nola aurre egin eztabaidatu behar dugu. Gure bezeroek lehiakorragoak izan behar dute eta, horregatik, eskaintzarik interesgarriena bilatzen dute: horrek ekarri du kostu txikiko

duelako, baina aukera handia ere bada.

Oraingoa aldaketa garaia da, eta hori ez dator bat erosotasunarekin eta segurtasunarekin, baina aldi berean ideia berrietarako garaia ere bada, sortzeko garaia. Mehatxu edo aukera gisa hartzea gure esku dago, eta horren arabera aterako da egingo duguna. Mehatxu gisa hartzen badugu, saiatuko gara egiten duguna egiten, baina merkeago egiten, ezer aldatu gabe, eta gure baliabideak statusa mantentzera bideratuko ditugu, ekaitza igaro ondoren guztia lehen bezalako izango delako esperantzan. Aukera gisa hartzen badugu, berriz, baliorik handiena ematen duten jarduerak lehenesten saiatuko gara, baliorik ez dutenak baztertuz, hazteko eta errentagarritasuna lortzeko tarteak detektatzen zentratuko gara, eta horien aldeko apustua egingo dugu, eta gauzak egiteko modu berriak lehiakortasuna hobetzen duela ikusiko dugu.

2010eko ekitaldia ikuspegi bikoitz batetik planteatu behar dugu: alde batetik, Gestio Planak, alderdi ekonomikoari dagokionez, kontuan hartu behar du 2009. urtea bezain zaila edo zailagoa izango dela, 2010. urtearen hasieran dugun eskaera zorroa 2009aren hasieran geneukana

norabide berean jardun beharko dugu, Plan horretan sinetsi eta gure ahalegin guztia egin, nahi duguna betetzeko. Galtzen ditugun energia guztiak gure lehiakideei ematen dizkiegun abantailak dira. Entzuten ari gara krisitik ateratzeko erakunde parte hartzaileagoak behar direla, inplikatuagoak, pertsonen ahalmenei etekina aterako diotenak, eta puntu horretan kooperatibek abantaila dugu gainerakoan aurrean. Aprobetxa dezagun.

Aurreko gogoetak direla eta, sentsazioa eman dezake ez dela ezer egin. Ez da hori errealitatea, inolaz ere. Urrutira jo gabe, aurten adibide ugari ditugu ULMA Taldeko Negozioen inplikazioari buruz, eta horren erakusle dira kolektiboek barneratu dituzten esfortzuak. ULMA Taldea berriro ere eredugarria izan da, eta harro eta pribilegiatu sentitu behar dugu bertan lan egiteagatik. Krisi honetan irabazleak eta galtzaileak egongo dira, eta ULMA Taldea irabazleen artean egongo da.

Ez nuke amaitu nahi ULMA Embedded Solutionen eta ULMA Safe Handling Equipmenten sorrera zoriondu gabe. Berriro ere, aukerak ausartentzat direla erakusten duten adibideak. Animo handia eta zortea.

ULMA ORGA JASOTZAILEAK ENPRESAK ERDIALDEKO PRESENTZIA INDARTU DU.

Garrantzi handiko inguruneetan gure presentzia indartzeko asmoz, eta horien artean dago Erdialdea, partner berriekin lanean hasi gara, flota handietarako zerbitzuan eta alokairuko formuletan aditu bilakatuz, produktua berritzen jarraitzarekin batera. ULMA Orga Jasotzaileen gamarik handieneko espezialista da, Asal, flota handietarako zerbitzuko espezialista, eta Centroman, alokairuko formuletak espezialista, eta horien arteko elkarketa hasi da bere fruitua ematen; ondorioz, neurri handiko operazioak lortzen ari gara, espezializazio, esperientzia eta soluzio berriei esker, bezeroen benetako beharretara egokitura. Batasun horrek argi erakusten du ULMA Orga Jasotzaileak-ek inguru horretan duen presentzia handitzeko duen nahia, bere bezero zorroa handituz eta orain arte pisu handirik ez geneukan sektoreetan sartuz, zerbitzu eraginkorragoa eta hurbilagoa eskainiz, oso partner espezializatuen bidez. Horrenbestez, orga jasotzaileen esparruan talde berri bat sortu dugu: talde indartsu, arin eta dinamikoa.



ULMA Construcciónek hitzarmena berritu du Kantabriako Unibertsitatearekin Europako Eraikuntza Ingeniaritzako Masterra egiteko

Ikasturte honetan Masterraren laugarren edizioa hasi da, graduondoko ofizial gisa, Europako hainbat unibertsitatearen arteko lankidetzaren eta hainbat enpresaren laguntzaren ondorioz, horien artean ULMA Construcción. Proiektu honekin, aurreko urteetan bezala, ULMA Construcciónek belaunaldi berrien prestakuntza espezializatuan lagundu nahi du, Europako hainbat herrialdetan ikasleen elkartrukea sustatzeaz gainera. Ekimenak mundu akademikoaren eta lanekoaren arteko lankidetzak bultzatzen du, hau da, unibertsitatearen eta enpresaren arteko lankidetzak. Masterrak urte bat irauten du denbora osora, izaera presentziala du, eta garapenean eta funtzionamenduan parte hartzea erabaki duten Europako hainbat unibertsitatek antolatzen dute, horien artean Espainia, Danimarka, Portugal, Italia, Alemania eta Frantziakoak izanik. Programa hau 1991ko urriaz geroztik dago martxan. Graduondoa hiru hiru hilabetez banatuta dago: Lehenengo bi hiru hilabetez ikastaroaren ikasgaiak ematen dira, Europako bi herrialdetan. Hirugarren hiru hilabetez alderdi praktikoari dagokio, eta Master amaierako praktikak eginez eta proiektua aurkeztuz gaindituko da. Hirugarren zati hori ikaskuntzaren etapa gaituz eta gero egiten da, eta iraupena bost hilabetez ere luza daiteke, eta Masterraren parte hartzen duten edozein unibertsitate eta/edo enpresatan egin daiteke, ikasleak zer erabakitzen duen. Unibertsitate laguntzaile guztiek diploma bateratu bat ematen dute, MSC European Construction, ingelesez, erakundeetako errektoreek izenpetu eta zigilatua. Gainera, Kantabriako Unibertsitateak ematen duen diploma ere jasoko dute (graduondo ofiziala delako), gaztelaniaz, Hezkuntza eta Zientzia Ministerioak berretsia. Ikasleak doktoretza ikasketak egiteko gaitasuna izango du, eta lortzen duen maila Goi Mailako Ingeniari edo Arkitekto baten parekoa da.

Masterreko ikasleak ULMA Construcciónek egindako obretan bisitan.



ULMA Packaging

ULMAk PACK-NETeko lehendakaritza hartu du (Espainiako Ontziratze eta Enbalatze Plataforma Teknologikoa)

PACK-NET-Ontziratze eta Enbalatze Plataforma Teknologikoak etapak osatzen jarraitzen du. Espainiako ekimen aitzindari honetako partaideak Batzarrean elkartu dira Madrilen, Plataformaren gobernu organoa izango den Batzorde Errektorea aukeratzeko. ULMA C y E, S. Coop. enpresako Francisco J. Etxaniz aukeratu dute, aho batez, Elkarteko lehendakaria izateko. Horrez gain, SAICA-Sociedad Anónima Industrias Celulosa Aragonesak, ANAIPEk, REPACAREk eta AFCOk bereganatu dituzte Plataformako lau lehendakariordetzak. Espainiako Ontziratze eta Enbalatze Plataforma Teknologikoak bere lehenengo Batzar Nagusia egin du, Madrilen. Haraino abiatu ziren ekimen honetan parte hartzen duten ontziratzearen eta enbalatzearen sektoreko elkarte nagusien ordezkariak, berreskurapena eta gestio integratuko sistemak lantzen dituztenak; eta horiekin batera izan dira baita ere hainbat enpresa, sektoreak I+G+b-n dituen beharrei erantzuteko helburuarekin. Ekimen hau garrantzitsuena da Hispack Azokaren sorreraren ondotik, zeina Espainiako ontziratzearen eta enbalatzearen sektoreko azoka nagusia den, elkarte nagusiak elkartzea lortu duen heinean, orientazio guztiz praktikoa baten bidez, gaur egungo eta etorkizuneko behar guztiak eraldatu eta proiektu eta ekimen zehatz bihurtzeko, sektorearen aurrerapen eta kokapen lehiakorrean laguntzeko. Topaketa honetan izan ziren AFCA, ANAIPE, ANFEVI, FAPROMA, ASPACK, FEDEMCO, REPACAR, ASPAPEL, PLASTICSEUROPE IBÉRICA, GRAPHISPACK ASOCIACIÓN, AMEC ENVASGRAF, SIGRE MEDICAMENTO Y MEDIO AMBIENTE, ULMA C y E, S. Coop, EMBALAJES SERRAENVÁS, CARPA, SAICA, GRUPO ARMANDO ALVAREZ, TECNICARTÓN, RAFAEL HINOJOSA eta SAICA NATUR. Batzarraren barruan, Kontseilu Errektorea aukeratzear gain, "Etorkizuneko joerak eta Plataformaren ikerketa ildoak" izeneko txostena onartu zen. Gaur egun



ontziratzearen eta enbalatzearen sektoreak duen egoera aztertuta, lan talde hauek sortzea erabaki zen: ontzia eta kontsumitzailea, prozesuaren segurtasuna eta kalitatea, fabrikazioko teknologiak, ontzien eta enbalajeen banaketa, eta hondakinen kudeaketa eta iraunkortasuna. Batzarrean sortu zen halaber 2009-2010 ekitaldiko Plataformaren Lan Plana, eta horrekin batik bat beste sare nazionalekin eta internazionalekin lankidetzan aritzeko hitzarmenak finkatzea eta garatzea lortu nahi da. Azkenik, ITENE-Enbalatze, Garraio eta Logistika Institutu Teknologikoa Plataformaren Idazkaritza Teknikoan berretsi zen. Elkartek etapak osatzen jarraitzen du, bere sorrerako printzipioekin bat eginda: ontziratze eta enbalatzearen arloan I+G+b-ko beharrak identifikatzen laguntzea; ezagutzaren sorrera dinamizatzea, sektoreari lotutako eragile zientifikoekin, teknologikoekin eta enpresariaren arteko lankidetzaren bidez; ezagutzak eta praktika onak mobilizatzea eta trukatzeko industri sareari begira; eta I+Gko partzuergoak sustatzea eta antolatzea, Plan Nazionala eta Europar Batasuneko Esparru Programan parte hartzeko.

ULMA Conveyor Components



ULMA CONVEYOR COMPONENTS ENPRESAREN WEB BERRIA. ULMA Conveyor Componentsek webgune berria dauka, itxura eta funtzionalitate berriekin. www.ulmaconveyor.com webgune berriak, alde batetik, ULMA TALDEAN sartzeko prozesuari erantzuten dio eta, ondorioz, irudi korporatiboaren eremura egokitzeari. Horrenbestez, web orriaren sarbidea dagoeneko ULMA Taldearen home-an integratuta dago, eta hortik ere sar daitezke bere edukietan. Horrez gain, webguneak hainbat berrikuntza ditu, hala nola Banda garraiatzaileetarako estazioen eta Arraboletarako labirintoen kalkuluetarako azterketa teknikoak. Web berria ingelesez eta gaztelaniaz erabil daiteke.

ULMA Handling Systems, paletizazio automatikoko sistemetan buru-belarri

Lilly munduko hamar konpainia farmazeutiko nagusietakoa da, eta kontratu bat izenpetu du ULMA Handling Systemsekin, sektorean erreferentzia izango den proiektu bat martxan jartzeko. Proiektuak hainbat atal berritzaile izango ditu, eta horiek aplikagarritasun orokorreko berrikuntza gisa plazaratuko dira, aldi berean hainbat erreferentziatako eskariak prestatzen dituzten eta bakoitzerako bere palet-boxak erabiltzen dituzten industriei begira. Erreferentzia eta formatu ugariako paletizazio sistema bat diseinatu da, biltegi automatiko batean oinarritutako buffer batetik sekuentzia jakin batean iristen diren produktuak automatikoki paletizatzeke. Gainera, Lillyk kaxak egiteko makina bat izango du, kaxak egiteko gaur egungo eskuzko sistema automatizatuko duena, eta makinaren atzaparrak ere diseinu berritzailea izango du. Sistemak, kaxen okupazioari dagokionez bolumena aurrezteko aukera emateaz gain, pilatan jarrita garraiatzen lagunduko du.

ZERO AZPIKO INGURUNEETARAKO SOLUZIOAK

2009ko CONXEMAR azokaren XI. edizioan, ULMA Handling Systemsek sistema logistiko automatizatueta dituen azken nobedadeak aurkeztu zituen, elikaduraren sektoreko ekoizle, prozesatzaile eta banatzaileei zuzenduta. Zalantzarik gabe, azokara joan ziren bisitariek begi onez hartu zuten biltegiatze automatiko herdoilgaitzezko sistema eta paletizazio automatikoko sistema egiazki martxan ikustea. Biltegiatze automatikoko sistemak ezaugarri bereziak ditu, elikaduraren sektorera egokituak, eta horri esker prozesuen kalitatea hobetzen da eta bezeroen estruktura logistikoetara moldatzeko malgutasuna lortzen da. Sistemak, segurtasuna hobeto kontrolatzeko produktuen trazabilitatea eta kalitate ezin hobeto segurtatzeaz gain, aukera ematen du elikagaiak prozesatzeko denborak murrizteko, eta, aldi berean, azken helmuga esleitzeko denbora atzeratzea ere ahalbidetzen du. Sistemaren elementu guztiak material herdoilgaitzez diseinatu dira, korrosioa galarazteko, eta gainera diseinu higieniko berezi bat dauka, elementu guztiak garbitu ahal izateko eta, ondorioz, biltegiako produktuen kalitate egokia bermatzeko. Sistemak segurtasunari buruzko arau eta direktibarik zorrotzenak betetzen ditu, bai mantentzeari buruzko FEM arauak, bai elikadura segurtasunerako HACCP

direktibak. Halaber, KUKArekin lankidetzan aurkeztu den paletizazio automatikoko sistemak oso argi erakutsi du ULMA Handling Systemsek nolako funtzionaltasunak eskaintzen dituen Paletizazioko eta Lerro Amaierako sistemetan.



ULMA Agrícola

ULMA Agrícolak haize babes bat instalatu du Europako eguzki energia termikoko plantarik handiena babesteko

ULMA Agrícolak haize babes bat instalatu du Lebrijan eraikitzen ari diren eguzki energia termikoko plantarik handiena babesteko; Lebrija Sevilla probintziako hegoaldean dago, Cadizeko mugan. Sacyr Vallehermoso (SyV) eraikitzaileak ULMA Agrícola kontratatu du ziklo konbinatuko (olioa – ur lurruna) eguzki planta hori babesteko haize babesa egiteko; olio berotzeko erabiltzen diren plakak 3 mm-ko lodiera duten kristalezko parabolak dira eta, instalazioaren albo batetik iristen diren haizeak direla eta, kalte larriak eragin ditzakete. ULMA Agrícolak instalatu duen haize babesa 6 m garai da, 3 metroko oin bat dauka ia 1,5 km linealetan, eta antitrip mailaz estalita dago, haizearen pasea %50era murriztea duena. Eguzki planta termikoaren proiektuak hiru planta edukiko ditu eta, energia berriztagarria denez, funtzionamenduak ekarriko du urtean atmosferako emisioetan 145.000 tona GEI aurrezte; sorkuntza zikloaren gestioan isurketa oro saihesten da, eta, okupatuko diren uretaren kontsumoari buruz



%40 baino gehiago murriztuko denez, inguruan aurreztuko den ur kantitatea nabarmena izango da. Proiektuak, eguzkia bezalako iturri garbi baten bitartez elektrizitatea sortzeaz gain, lankidetzarako konpromiso bat ere izenpetu da Las Marismas kooperatibekin, produktibitate handieneko planta energetikoa garatzeko.

ULMA Hormigón Polímero

ULMA HORMIGÓN POLÍMERO, INGURUBIDE IRAUNKORTASUNERAKO BALIABIDEEN ZENTROAN LANKIDETZAN.

Bizkaiko Foru Aldundiak eta Bilboko Udalak INGURUBIDE Iraunkortasunerako Baliabideen Zentroa aurkeztu dute, eta ULMA Hormigón Polímero horko parte ere bada, zaharberritze iraunkorren arloko soluzioen enpresa hornitzaile gisa. INGURUBIDE publikoari oro har irekitako ekipamendu bat da: bertan, iraunkortasun irizpideei jarraituz etxebizitza edo lokala zaharberritu edo hornitu nahi duen edozein pertsonak gune bat aurkituko du, dauden soluzioak aurretiaz ikusi ahal izateko. Zentroaren hartzaileak izango dira, bereziki, etxebizitzetako eta lokaletako jabeak, gremio profesionalak, arkitektura estudioak, ingeniarietakoak, dekoratzaileak eta udal taldeak. Zentroa 360 metro koadroko lokal batean dago, Ibarrekolanda ingurunean, Bilbon. Lokala zaharberritzen enpresa kolaboratzaileek hartuko dute parte, iraunkortasunaren arloan dituzten soluzioak eskainiz, bisitariak dauden alternatiba posibleak eskura eduki ditzaten. ULMA Hormigón Polímerok Fatxada Aireztatuko sistema aplikatuz parte hartuko du Zentroaren proiektuan, eta Eraikuntzaren eta Kanalizazioaren lerroetan hormigoi polimeroz dituen produktuak ere erakutsiko ditu.



> Albistek eta gaur egungo gaiak

ULMA AGRÍCOLA NAZIOARTEKO HAINBAT AZOKATAN URTEAREN AZKEN HIRUHILEKOAN.

Ohikoa denez, ULMA Agrícola beste urte batez sektoreak nazioartean egiten dituen azoka nagusietan izango da. Urriaren 13tik 16ra, ULMA Agrícola irudi stand batekin egon zen erakusten HORTI FAIR azokaren hamargarren edizioan, zeina Holandako Amsterdam RAln egin zen, hau da, mundu mailako sektorearen azokarik garrantzitsuenen. Azoka hori guztiz profesionala da, eta zita saihestezina da sektore osoari dagokionez. Horrez gain, merkatuetan duen presentzia indartzeko helburuarekin, ULMA Agrícolak estrategikotzat jotzen diren herrialdeetan sektoreak egiten dituen azokarik espezializatuenetan parte hartzen du. Hori dela eta, urtearen amaieran beste hiru feriatara joateko asmoa dauka. Nekazaritzako elikadurari buruzko erakusketa, Mexikon, azaroaren 11tik 14ra; Growtech Eurasia, Antalya, abenduaren 3tik 6ra, eta Marokoko Sifel, Agadirren, abenduaren 10etik 13ra.

ULMA Agrícola



ULMA Orga Jasotzaileak

ULMA Orga Jasotzaileak negozioa Kontu Handien merkatuan finkatzen ari da

Zerbitzuan berritzaileak eta malguak izateko dugun nahiari eta egokitzeko gaitasunari esker, ahalmen operatibo handia duten hainbat enpresa handik beren parkearen hornidura eta mantentze lanak guri esleitzea lortu dugu; enpresa horien artean daude, besteak beste, SEUR, SAICA eta SOS Cuetara, eta guztira 200 orga jasotzaile inguru epe luzera alokatzeko kontratua lortu dugu. Enpresa bakoitzera orga jasotzaileen modelo desberdinak bideratzen dira, bezeroen beharrak oso desberdinak direlako, eta 200 orga horien artean daude diesel moduko orga jasotzaileak, elektrikoak edota barrukoak, beren ezaugarri pertsonalizatuekin. SEURi dagokionez, instalazioen azterketa zehatz eta pertsonalizatua egin ondoren, kontuan hartuta SEURek paketeriako biltegi automatiko handi bat duela eta lan erritmoa bizia dela, komenigarritzat jo da Madril, Getafe eta agentzietarako orga jasotzaile sendoak hornitzea, hau da, 1.600 kg-ko aurrealdeko orgak eta gidari muntatuko transpaletak; horiek alboko jasogailu finkoak dituzte, baita inpaktuak detektatzeko sistema bat ere, langileen segurtasuna hobetzeko, SEURek garrantzi handia ematen baitio segurtasunaren alderdiari. Horrenbestez, zerbitzua bereziz, betiere produktuaren kalitatea ahaztu gabe, orain arte presentzia handirik ez geneukan kontu handien merkatuan finkatzen ari gara.



ULMA Conveyor Components

ULMA Conveyor Components S.Coop. Homologazioak

ULMA CONVEYOR COMPONENTS 2009. urte honetan homologazio prozesuarekin hasi da munduko kobremeategirik garrantzitsuenetan: Codelco Chuquicamata (Txile), Minera El Abra (Txile) eta PT Newmont (Indonesia).

UCCren nazioartekotze prozesuarekin jarraituz, eta horren bidez lortu nahi du 2010-2013 aldian salmenten %50 esportazio merkatuetan lortzea, enpresak aipatutako 3 meategiekin proba/homologazio protokoloak izenpetu ditu. Arrabolaren

diseinua homologatzeko alderdi teknikoa gainditu eta gero, une hauetan homologatzeko fasea lantzen ari da, produktuaren errendimendu edo bizitzari dagokionez. Arrabolak garraiatzaileen sektorerik kritikoenetan instalatzen dira eta,

6 hilabetez erabili eta gero, proba amaitutzat jotzen da: probaren emaitza ona izango da arrabolek funtzionatzen jarraitzen badute. Homologazio faseak orain egoera desberdinetan daude. Newmont multinazional amerikarraren meategian, Indonesiako West Nusa Tenggara uhartean, proba 2009ko abenduan amaituko da. Hori gaindituz gero, 2010eko urtarrilean arrabol guztiak eta danborrak hornitzeko kontratua sinatuko da, 2 urterako. Txileko meategiei dagokienez, berri, homologazio fasearen ondorioz hornidurako urteko kontratuetan parte hartu ahal izango dugu.



PT Newmonteko irudiak. UCC arrabolen instalazioa 6 km-ko garraiatzailean, zeinak meategia eta tratamendu planta konektatzen dituen; eta aire zabaleko meategiaren ikuspegia.



Codelco Chuquicamata meategiaren ikuspegia. Munduko kobre meategirik handiena. Gaur egun meategiaren sakonera 1.000 metro baino gehiago da.

ULMA Piping

BANATZAILE TURKIARRAREN BISITA ULMA PIPINGERA. Joan den urriaren amaieran, gure produktuak Turkian eskusiboki banatzen dituen SAYTEK enpresaren bisita hartu genuen. Enpresa gaztea da, baina azken urteetan biziki hazten ari da, ULMA Piping babesak lagunduta. Aipagarria da, gainerako merkatuen joerak ez bezala, Turkiak %50 handitu dituela bere salmentak aurreko urtearekin alderatuta, eta datu horrek berretsi egiten du ULMA Pipingek asmatu egin zuela enpresa hori aukeratu zuenean Turkian eta inguruko herrialdeetan saltzeko plataforma izateko. Zehazki, gai hori izan zen bisitan landu zirenen artean nagusietakoa, enpresa horrekin lan egiteko aukera aztertzen ari baita Irakeko merkatuan sartzeko plataforma gisa, izan ere, Irakeko merkatua beti egon da gogoan baina, duen egoera sozio-politiko kontuan hartuta, inoiz ez da harreman komertzialik ezartzeko biderik ikusi. Horrek mugari garrantzitsua ekarriko luke ULMA Piping historiara, Irakek petrolioaren inguruko gaietan duen garrantzia kontuan izanda, petrolio erreserbetan laugarren herrialdea delako, eta Iraken ezartzen bertakoa ez den lehenengo fabrikatzailea izango litzatekeelako.



ULMA Agrícola MASTER izeneko komunikazioko zentral bat garatu du

Merkatuan azken urteetan egiten ari den eskariari erantzunez, ULMA Agrícola nekazaritzako planta produktibo bateko kontrol klimatikoa lortzeko elkarrekin diharduten elementu guztien automatizazio erabatekoa lortzeko produktuak garatzen ari da. Orain arte, ULMA Agrícola automatismo bat garatu du (MicroClimatic System), osorik bere I+G+b-ko departamentuan, berotegiko elementu edo osagai guztietarako, horien artean aire berokuntza, pantaila termikoa..., baita ere alboetako zein goiko aireztapenak, kanpoko datuak atzitzeko estazio meteorologiko oso bat, eta CERES izeneko GSM sistema bat, urrutiko zaintza, kontrol eta ikuskapena egiteko; azken horren bidez, bezeroak instalazioaren egoera zein den jakin dezake eta horrekin elkarreragin, edozein unetan eta edozein lekutatik. ULMA Agrícola orain bere automatismoen gama zabaldu du, MASTER izeneko komunikazio zentral batekin. Zentrala MicroClimatic System gamako ekipamendu guztien arteko komunikazioa kudeatzen duen modulu bat da. Ekipamendua instalatuta, estazio meteorologiko bakar batez 8 zona klimatiko ere komunika daitezke, eta Cereseekin ere komunika daiteke, berotegi(eta)ko gune desberdinen kudeaketa klimatikoa mugikor batetik egin ahal izateko. MASTER komunikazio zentralak hainbat abantaila eskaintzen ditu instalazioaren gestioari dagokionez, MicroClimatic ekipamendu guztiek estazio meteorologiko bakar batetik jasotzen baitute informazioa. Horri esker, automatismo bakoitzerako estazio meteorologiko bat baino gehiago instalatu



behar ez izatetik lortzen den aurrezkiak gain, gune guztiekin batera lan egin daiteke. Horrez gain, instalazioak CERES modulu bat badauka, eta berotegiko gune klimatiko guztien gestio klimatikoak GSM bidez egin daitezke, mugikorretik, SMS mezuak bidaliz eta jasoz. Pixkana-pixkana, ULMA Agrícola kontrolagailu klimatikoen gama osatzen ari da, merkatuaren behar orokorretara eta bezero edo instalazio bakoitzaren behar zehatzetara egokituz, eta exijentzi mailarik handienei erantzunez.

ULMA PIPINGEK KEYSTONE PIPELINE PROIEKTUA LORTU DU. "EPC Project" negozio unitateak Keystone Pipeline Projecten zabalkundea lortu du, Estatu Batuetan. Keystone Pipeline Kanadako Alberta estatua eta Houston konektatzen dituen oliobideen sistema da, 3.000 kilometro baino luzeagoa da, eta Kanada eta Estatu Batuak zeharkatzen ditu. Oliobidea BECHTEK ingeniarietza amerikarra egiten ari da, eta operadorea TRANSCANADA da, hau da, Pipelinek mundu osoan dituen operadorerik handienetakoa. Proiektuan parte hartu ahal izateko, ULMA Pipingek homologazio prozesu nekez, konplexu eta zorrotza gainditu behar izan du TRANSCANADAREN aldetik; operadore hori merkatuan dauden Pipelineren zorrotzenetakoa da. Horrek oso jauzi kualitatibo handia esan nahi du ULMA Pipingek fabrikatu eta hornitzen duen produktuari dagokionez, proiektuan erabili diren materialen ezaugarriengatik zein kudeatzeko orduan sortu diren betekizunetatik. Gainera, inbertsio berrien ahalmena, lehiakortasuna eta efizientzia frogatuta geratu dira, horiek gabe ezinezkoa izango baitzen proiektuan parte hartzea. Guztira 3 ponpatze estazio esleitu dira, Cushing ingurukoak, eta horrek ateak irekitzen ditu beste 38 ponpatze estaziotara aurkezteko; horiek 2010eko lehen hiruhilekoan esleituko direla espero da. Aurkezpen txartel horrekin, gaur egun antzeko bestelako proiektu batzuetan parte hartzeko lanean ari dira; proiektu horietan piezen neurriak eta alderdi teknikoak, baita kudeaketarako ahalmenak eta betetze mailak ere, exijentzia zorrotza dute, eta ULMA Piping dagoeneko mundu mailan kontuan hartzeko hornitzailea da.



ULMA Orga Jasotzaileak

ULMA Orga Jasotzaileak enpresak soluzio berriak proposatu ditu

Sektore gehienetan bezala, orga jasotzaileen sektorean ere ez dira garairik onenak, are gutxiago enpresa txiki eta ertainentzat, honelako egoera ekonomikoetan ahulagoak izaten baitira. Ondorioz, kontuan hartuta egoera zalantzas bete dagoela eta enpresak finantzatzeko bitartekorik ez dagoela, ahal den neurrian arazo horiei irtenbide bat eman nahirik, produktu berritzaileak atera ditugu merkatura, gaur egungo merkatuaren beharretara hobeto egokitzen direnak, horien artean FLESSIRENT eta PARTRENT, alokairuko merkaturako. FLESSIRENT: orga jasotzaileen kopurua epe luzera mantentzeko egongo diren beharretara egokitzen dugu, eta uneoro dagoen lan bolumenaren arabera entregatzen edo eramaten ditugu. Formularik malguena, une bakoitzean errentagarritasuna mantentzeko. PARTRENT: alokairu partekatua. Kuota finko bat, irabazietan/galeretan partaidetza edukiz. Gure interesa ez da gaizki erabiltzeagatik fakturatzeari, aitzitik, hobaria emango dizugu gure orga jasotzaileak zaintzen badituzu. Eta hainbat produktu finantzario, hala nola RENTING 48 HILABETERA eta LEASING 25, salmentako merkaturako, gure bezero potentzialei erosteko aukera errazteko. Lanean jarraitzeko hartuko den ildo izango da merkaturan etorkizunean sor daitezkeen beharrei aurrea hartzea, zerbitzu berritzaileak eta malguak eskainiz, baita egoera

para que mantenga su rentabilidad en todo momento.

PARTRENT: Alquiler con participación. Una cuota fija con participación en beneficios / pérdidas. Nuestro interés no es facturarle por los malos usos, por lo tanto le beneficiamos por cuidar nuestras carretillas elevadoras.

En ULMA trabajamos para dar las soluciones de contratación más novedosas y rentables, por eso flotas como SEUR o SAICA han empezado a beneficiarse de nuestra vocación de innovación.

Consúltenos. Seguro que tenemos una solución a su gusto.

UNA EMPRESA QUE BUSCA SOLUCIONES, UNA SOLUCIÓN PARA CADA EMPRESA.

ULMA Carretillas Elevadoras **902 228 899** atencióncliente@manutencionulma.es www.ulma-carretillas.com **MITSUBISHI** CARRETILLAS ELEVADORAS

zalantzorretan ere, alderdi horrek beti berezi baikaitu hau bezain sektore immobilistan.

ULMA Taldea

ULMA Taldea finalista Enpresa Praktika Onen gaineko FLSP sarietan

ULMA Taldea finalista izateko aukeratu dute Enpresa Praktika Onen gaineko FLSP sarietan hautagaitza aurkeztu duten 80 enpresen artean. ULMAk enpresa praktika onen proiektua Enpresa Erantzukizun Sozialaren kategorian aurkeztu zuen. Taldearen proiektuak hurbileko ingurunera duen ikusgarritasuna azaltzen zuen, lankidetzarako erreferente gisa. Aurten eremu sozio-

laboralean enpresa praktika onak errekonozitzen dituzten FLSP sariak inoiz baino irekiagoak izan dira, Euskal Autonomia Erkidegoko enpresa guztiek parte hartu ahal izan baitute; horrenbestez, edozein erakundek errazago ikus dezake praktika sozio-laboral onetan egiten duen ahalegina publikoki errekonozituta. Sariak bultzada ematen dio ULMA Taldeari, bere ingurune



naturalarekin, eta bere bazkide eta langileekin konprometituta dagoen erakundea den

heinean, azken horiek sariaren funtsezko elementuak izanik.

ULMA Hormigón Polímero Telefónicaren Komunikazioen Hirian

ULMA Hormigón Polímero Telefónicaren Komunikazioen Hirian presente dago, Kanalizaziorako Sistema Aurrefabrikatuen lerroarekin. Proiektu honen zifrak egundokoak dira: 400.000 metro koadro, aparkatzeko 6.000 leku, 14.000 enplegaturentzako lekua (gure herrialdean dituen langileen %30 inguru da hori), guztira 15 eraikin eta 500 milioi euroko aurrekontua. Zifra horiei ULMAren hormigoi polimerozko kanalak gehitu behar zaizkie, 6 hilabetetan DOMO kanalen 5.000 metro lineal hornituko baitira, sareta Artekatu Galbanizatuarekin. "T" alderantzikatuaren forma duen sareta modelo hori bere estetikagatik nabarmentzen da, zoruan ezin hobeto integratzen den sistema delako (hormigoia, galtzadarri edo baldosa izan), eta hiri paisaiarekin guztiz mimetizatzea lortzen delako. Sistema integrala da, hainbat kanal modelotara egoki daitekeena, eta akabera galbanizatua eta herdoilgaitzean eskura daiteke. C-250 karga klaseraino ere jasaten du, zeina hiri inguruneetarako oso egokia den. Gainera, kutxatila multzo erregistratzailea dauka, drainatze linea ezin hobeto mantendu ahal izateko. Sistema honek bere multzo erregistratzailearekin eskaintzen duen Soluzio Teknikoa izan zen lehiakideetatik bereizteko abantaila nagusia. Drainatze lineako 30



metroz behin forma laukizuzena daukan marko bat instalatu da; horren beheko aldea erraz ken daiteke eta, ondorioz, kanalean sartu eta garbitzeko eta mantentzeko lanak egin daitezke. Barruko laukizuzen hori inguruko galtzadarri edo baldosa mota berarekin estaltzen da, akabera garbi bat lortzeko, estetiko eta oso diskretua. C Barrutia –horrela ere esaten zaio– Las Tablasko PAUn dago (Madril), M-40tik hurbil. Egoitza-campus bat proiektatu da, eta horrek bateratu egiten ditu balio finantzario handia eta nortasun arkitektoniko sendoa, malgutasun kontzeptualari eta arkitektura homogeneoari esker.

Proiektuari buruzko datuak: Arkitektoa: Rafael de la Hoz; Sustatzailea: Espainiako Telefónica; Eraikitzailea: UTE Dragados – FCC; ULMA Kanal modeloa: Domo + Sareta Artekatu Galbanizatua.



ULMA Taldea

PORTALDE 40.000 SARRERARA IRITSIKO DA URTE BUKAERAN. Portalde ULMA Taldearen intraneta 40.000 sarrerara iritsiko da urte bukaeran zehar, 2007ko apirilean sortu zenetik. Bazenekien Portalde 2009. urtean praktika on gisa errekonozitu dela? Espainian Enplegatuaren Ataririk onenaren bigarren saria jaso du, eta gure inguruneke enpresa ugari ari dira esperientzia bisitatzen, horien artean Maier, Seguros Lagun Aro, Fagor Ederlan, Lagun Aro Previsión Social eta MONDRAGON korporazioa bera. Datorren 2010erako, Portaldeko sarbidea ULMA Taldeko bazkide eta langile guztientzat unibertsalizatzea espero da, Interneteko konexioa dagoen edozein puntutatik.

ULMA Conveyor Components

ULMA CONVEYOR COMPONENTS INDONESIAKO INDOMINE 2009 AZOKAN.

ULMA Conveyor Components Indomine 2009 azokan izan da, Jakartan (Indonesia), urriaren 14tik 17ra, eta bertan meatzaritzarako arrabolen eta danborren gama aurkeztu du. Indonesia, munduko ikatz esportatzaile nagusia izanik, oso merkatu garrantzitsua da ULMA Conveyor Componentsentzat, birjarpenaren merkatuan duen erosketa potentzialagatik, eta meategi berriak eta zabalkundeak egiteko dituen proiektu ugariengatik. ULMA orain dela hamar urte baino gehiago dago presente herrialde horretan. Azokan PT Linda Jaya Mandiri tokiko ordezkariarekin batera aurkeztu du bere produktua.



ULMA Handling Systems



Automatizazioa, Import Arrasate eta TKV-ren negozio ereduaren zati bat

DBG Logística (Import Arrasate eta TKVrena) operadore berriak automatizazioa erabiltzen du bere jardueren abiapuntutik bertatik, eta ULMA Handling Systemsen eskutik egiten du hori; ULMA Handlingek rol erabakigarria izan du negozio aholkularitzaren eta sistemen ingeniartzaren arlo osoan. DBG Logística erreferentziako bi bezerori zerbitzua emateko sortu zen: Import Arrasate, hau da, Astore, Ternua eta Doire marketako kirol jantziak diseinatu, fabrikatu eta merkaturatzeko enpresa; eta Alfa Hogar, gama altuko josteko makinak eta sukaldeko tresnak komertzializatzen dituen enpresa. DBG Logísticak automatizazio logistikoaren proiektua heltzeko arrazoiak izan ziren kostuetan lehiakortasun handiagoa lortzea eta bezeroari kalitate eta efizientzia handiagoko zerbitzua ematea, orain dela urte bat. Sistema automatikoa martxan jarri arte, kudeaketa logistikoa eskuz egiten zen hein handi batean, bai kanpainako eskaerak prestatzeko sistemari dagokionez, bai paletizazio prozesuari dagokionez. Gaur egungo sistemaren bidez, produktuaren jarraipena egin daiteke hornitzailearengandik iristen denetik bezeroarengana bidali arte, eta erreferentzien eta erreferentzia bakoitzeko loteen stocka erabat kontrolatzen

da. Gainera, lan baldintzak nabarmen aurreratzea ekarri du, errore tasa minimoa ematen du eta produktibitatea asko handitzen du, elementu horiek guztiak hazten jarraitzeko oinarria direlarik. Ikuspegi funtzionaltetik begiratuta, instalazioak kutxak biltegitzeko fine stocker sistema bat dauka, 18 m-ko bi pasabiderekina, eta kanpainako eskaerak prestatzeko eta picking postuetan birjartzeko sistema bat ere badauka, Pick to Light Systems sistemekin eta erreferentzien birjarpen automatikoarekin, transjasogailu bitartez, Import Arrasate bezeroarentzat. Paletizatze automatikorako eta paletak biltegitzeko sistema bat ere badauka, robot paletizatzaile batekin: horrek bi pasabide dauka, Compact System moduan, 18 m-ko altueran. Import Arrasate bezeroari dagokionez, bere eginkizuna da kanpainako eskaerak egiten dituzten bezeroentzat kutxa osoak paletizatzea eta paletak biltegitratzea, eta Alfa Hogarren kasuan, berriz, etxetresna txikiak paletizatze eta paletak biltegitratzeko erabiliko da. Horrez gain, sistemak txostenen modulu oso bat dauka, eta horri esker biltegiaren kudeatzaileak informazio zehatza eta osoa lortu ahal izango du, eta erabakiak errazago hartu ahal izango ditu.

ULMA Hormigón Polímero

ETXADI KIROLDEGI BERRIA DONOSTIAN.

Donostiako Aiete auzoko kirol gune berriak publikoarentzako atek ireki berri ditu, urte bat baino gehiago berritzeko obregatik itxita egon eta gero. ULMAk proiektuan parte hartu du, hormigoi polimerozko fatxada aireztatuko sistema garatuz. Proiektua LKS Ingeniaritzak idatzi zuen, eta fatxada aireztaturako harrizko material bat erabiltzea aurreikusten zuen, baina plaken arintasuna eta koloreak konbinatzeko aukera dela eta, azkenean hormigoi polimeroa hautatu zen. LKSko Arantxa Jauregik dioenez, hormigoi polimeroa ondo datorkio eraikinerako pentsatuta zeukaten materialaren ideari, definituta zeuden modulueterako egokia da eta Etxadi kiroldegia bezalako eraikin publiko batean iraunkortasunari eta erresistentziari buruz exijitzen diren baldintzei erantzuten die. Instalazio berriak zabaldu egin dira prestazioetan zein erakargarritasunean. Etxadi kiroldegiak aire zabaleko hiru igerileku zituen, eta orain bi igerileku estali eta aire zabaleko beste bi ditu, udan erabiltzeko. Halaber, esparruan paddlean aritzeko bederatzita pista daude, horietatik sei estaliak, bi gimnasio eta beste hainbat ekipamendu, hala nola haurrentzako jolastoki bat, kirol askotarako pista bat eta kafetegi bat, kaletik zuzenean ere sar daitekeena.



ULMA Piping

Repsolek ULMA Piping homologatu du

ULMA Pipingek REPSOLen konfiantza jaso du, homologazioa berri eta, gainera, produktu gehiagotara zabaldu delako. Orain arte, homologazioa karbono altzairuzko materialera mugatzen zen, eta orain beste material batzuetara zabaldu da, hala nola Goi Muga Elastikora eta altzairu herdoilgaitzera, eta horrek erakusten du negozioak bere baitan zein apustu handinahia egin duen merkatuaren beharretara egokitzeari dagokionez. ULMArentzat mugari garrantzitsua da, nazioartean presentzia handia duen REPSOL bezalako enpresa batez hitz egiten ari garela. Homologazio horrek bultzada handia esan nahi

du ULMA Pipingek hidrokarburoen arloan dagoeneko finkatuta duen presentziari buruz. Orain arte esandakoaz gainera, nabarmendu behar da REPSOLEk ULMAk azken urteetan izan duen egiten jakitean eta inbertsio irizpidean erakutsi duen konfiantza hori pauso azpimarragarria dela negozioa upstream-ean sendotzeko dagokionez, hau da, petrolio eta gasaren inguruko esplorazio eta erauzketaren arloan sendotzeko dagokionez. REPSOL arlo horretan nabarmentzen da bereziki. Datu bakar batekin azal daiteke lehen esandakoa. 2008. urtean munduan hidrokarburoetan egindako bost aurkikuntza nagusiak kontuan hartuta, REPSOLEk horietako hirutan parte hartu zuen: Guara Brasilen, Huacaya Bolivian eta Kinteroni Perun. Azken urteetan nabarmen aurreratu da eskualde garrantzitsuetan, horien artean Estatu Batuak, Brasil, Peru, Afrikako iparraldea eta Trinidad eta Tobago. REPSOLen negozioaren beste zutabeetako bat downstream arloa da, batez ere findegiei dagokionez, non errekonozimendu eta prestigio internazional oso handia duen. ULMAk, batez ere arlo horretan presente dagoelarik, homologazio ezagun horren bidez bere kokapena indartuta ikusiko du. Espainiako merkatuari dagokionez, berriz, adierazi behar da 2008. urtean REPSOLEk Cartagenan duen industri gunea zabaltzeko proiektua nabarmendu behar dela: proiektua 2011n amaituko da, eta munduko modernoenetakoa izango da. Cartagenako proiektua, 3.200 milioi euroekin, Espainian inoiz egindako industri inbertsiorik handiena da, eta eskualdea aberastasuna eta enplegua sortzeko motorra bihurtuko da. ULMA planta horretarako bridak eta pieza osagarriak hornitzen ari da dagoeneko, baina homologazio berria lortu eta gero ez dago zalantzarik ULMAk bertan izango duen presentzia asko indartuko dela.



> Albisteak eta gaur egungo gaiak



ULMA Packaging

ULMA MONT BLANCEN. Pasa den irailaren 29an, ULMAko lau lankidek Alpeetara egindako bidaian Mont Blanc mendiaren gailurra zapaldu zuten goizeko 9etan. Oñatiko jaiak aprobetxatuz, San Migel egunean, Packaging eta Precinoxeko lankide hauek Alpeetako gailurrik garaienera igo ziren, irudietan ikusten den moduan, ULMAko errotulu bat 4.810 metrora igota. Ezkerretik eskuinera, argazkian agertzen diren moduan: Unai Urbina – Packaging, Antxon Salvador – Precinox, Jorge Perez – Packaging, Aritz Biain – Precinox. Animo eta segi horrela!

Zaharberritze iraunkorra sustatzeko Jardunaldi Teknikoak



ULMA Hormigón Polímero

Mediterraneo inguruan eraikinen multzoa iraunkortasunaren arabera zaharberritzea sustatzea, bai bizitegiak bai bizitegiak ez direnak, horixe da ULMA Hormigón Polímerok bere buruari ezarri dion helburua 2009-2010 Jardunaldi Teknikoak antolatu dituenen; jardunaldiak Kataluniako eta Valentziako Erkidegoko Arkitektoen eta Arkitekto Tekniko eta Aparejadoreen Elkargoetan egingo dira. ULMA Hormigón Polímerok, Zaharberritzeko Soluzioen lerroaren bitartez, hormigoi polimeroaren ezaugarri eta aplikazioei buruzko lehenengo Jardunaldi Teknikoak eskaini berri ditu, Tarragonako Arkitekto Teknikoen eta Aparejadoreen Elkargoan. Jardunaldi horiekin, ULMAk informazioa eman nahi du zaharberritzeari dagokionez hormigoi polimerozko

eraikuntzako soluzioek eskaintzen dituzten abantailei buruz. Materialaren ezaugarriek, itsas girorako egokienak izateaz gain, eraikina gehiago iraunarazten dute eta bitzta baliagarria luzatzen dute, horien iraunkortasunean lagunduz. Halaber, hormigoi polimeroz aurrefabrikatutako materialak erabiltzeak obran jartzen laguntzen eta arintzen du. Espainiako eraikinen multzoaren gaur egungo egoera dela eta, zaharberritze iraunkorra ase beharreko premia da orainari zein hurbileko etorkizunari begira. ULMA Hormigón Polímerok, sektorearen garrantziaz ohartuta, egoeraren abangoardian egon nahi du, eta bere proposamena indartu eta frogatu nahi du, zaharberritzeetarako soluzio bereziekin etengabe berrituz.

BA AL ZENEKIEN...

ULMA Pipingek ENAGASen konfiantza jaso du, homologazioa produktu gehiagotara zabalduz. Orain arte homologazioa karbono altzairuzko materialera mugatzen zen, eta orain beste material batzuetara zabaldu da. Horrek guztiak erakusten du ULMA Pipingean barruan apustu handinahia egin dela merkatuaren beharretara hobeto egokitzeari dagokionez.

ULMA Construcción



ULMA Construcciónen Sistema Autoigokaria Bartzelonako Fira Dorreetan

Bartzelonan Fira Dorreak ofizialki inauguratu eta hainbat hilabete igaro direnean, produktuak horrelako etxe orratzak egiteko duen errentagarritasun handia frogatu du hainbat tokitan, horien artean, SyV Dorrea Madrilen, One Bryant Park New Yorken... 120 m baino gehiago eta 28 solairu inguru duten eraikinak izanik, altuera lanak azkar, seguru eta kalitatez egin ahal izateko sistema bat erabili behar zen. Horrenbestez, ULMA Construcciónek bere Sistema Autoigokaria erabili zuen obraren hasieratik, lurpeko sotoetatik goiko solairuetaraino. Sistema igokari konbentzionala da, baina soluzio mekanikoak eta hidraulikoak gehitu zaizkio, sistemaren jasokuntza garabiaren beharrik gabe egin ahal izan dadin. Bi eraikinen silueta bitxiak hormigoizko egiturak/nukleoak bereziak behar izan zituzten. Hoteleko eraikinen nukleoa, zeinak geometria zilindrikoa eta 13 m-ko diametroa eta 40 cm-ko horma lodiera duen, barne plataforma batez eta kanpo kontsolen bidez gauzatu zen, bi elementuak autoigokariak izanik. Bulegoetako eraikinen geometria laukizuzena, berriz, zeinak 45 cm-ko horma lodiera duen, hiru barne plataforma autoigokariaren eta kanpo kontsola autoigokariaren bidez gauzatu zen. Beraz, hormigoizko nukleoak egiteko, enkofratua garabia erabili beharrik gabe jaso daiteke, baita baldintza klimatikoak kontrakoak badira ere. Sistemaren produktibitate edo errentagarritasuna segurtatuta dago beti, obra egiteko erritmoan, oraingo honetan, 6-7 egunean 700-1.300 m²-ko planta oso bat egitea lortu baitzen. Autoigokariaren teknika sistema hidrauliko batean oinarrituta dago, eta sistemak multzoa automatikoki jasotzea ahalbidetzen du, enkofratuaren eta masten hurrenez hurrengo mugimenduaren bitartez. Sistema hori erabiltzeak, ENKOFORM V-100 sistemarekin batera, hotelean harlauzen arteko 3,84 m-ko altuera tipikoa eta bulegoen eraikinean 4,14koa duten hormak egitea ahalbidetu zuen. Igotzeko prozesu horretan guztian segurtasuna bermatuta dago. Lan egiteko plataforma zabalak ditu, kanpoko edozein eragiletatik babestuta; gainera, ez da ahaztu behar instalazioaren kudeatzaileak etengabe kontrolatzen duela produktua, mugimendu sekuentzia bakoitzean. Bi eraikinak egiteko prozesua are gehiago optimizatzeko helburuarekin, sistema autoigokariak, gainera, bitarteko lagungarriak jasotzea ahalbidetzen du, horien artean hormigoia zabalatzeko gailua, egiturako elementu guztietako hormigoia isurtzen duena (horma, harlauzak, pilareak...). Modu horretan, hormigoia zabalgailuaren bidez, hormigoia behe solairutik une bakoitzean egiten ari den solairuraino ponpatu eta isur daiteke. Sistema honek erakutsi du, eta erakusten jarraitzen du, geometria konplexuko hormetara eta altuera askotara egokitzeko ahalmena duela.





Jose M., gaur egun MONDRAGONEk datozen 10 urteetan bere etorkizuna baldintzatuko duten erabaki estrategikoak hartu behar ditu... Nola irudikatzen duzu Korporazioa epe ertain-luze horretan? Kongresuak definitu zuen Erronka handiari erantzun behar diogu, eta hori da enplegu iraunkorra sortzea, ahal dela kooperatiboa, gure ingurunearen garapenera egokituta. Horretarako, Industria Kontseiluak eta Kontseilu Orokorrak ebatzi dute, etorkizunean Enpresa Talde lehiakor, errentagarri eta ekintzaile izaten jarraitzeko, gure negozioen egiturak eraldatu egin behar direla, gaur egungo jarduerak balio handiagoko jardueretarantz bilakatzu eta etorkizuneko sektoreetan jarduera berriak garatu. Hori lortzeko, Lankidetzan, Ezagutza, Berrikuntza eta sustapena eta Globalizazioaren aukerak baliatu behar ditugu. Eta beste batzuek ez bezala egin dezakegu, gure nortasun kooperatiboa bultzatuz, lehiatzeko abantaila emango digun Gestio Eredu propio baten bidez.

Denboran garatuko den prozesu horretan, pertsonen eta ezagutzaren aldeko apustua izango da gure kooperatibak eraldatzeko oinarri nagusia. Korporazioak martxan jarri duen Ezagutza Arlo berria garatzeko proiektuak zeresan handia izango du hurbileko etorkizun horretan? Sistema kooperatiboan pertsona da elementu nuklearra. Gure esperientzia guztiak laburbiltzen dituen Gestio Kooperatiboaren Ereduan, abiapuntua Oinarritzko Printzipio Kooperatiboak dira, Lankidetzan diharduten Pertsonen portaerarako jarraibideak ematen dizkietenak. Pertsona

**“Enpresa Talde lehiakor izaten jarraitzeko,
gure negozioen egiturak
eraldatu egin behar ditugu”**

José M^a Aldecoa

**Mondragon
Korporazioko
lehendakaria**

José M. Aldekoa Zaldibarren jaio zen (Bizkaia), 1947ko ekainaren 16an. Ingeniari teknikoa eta Mondragoneko Kontseilu Orokorreko lehendakaria da 2007ko uztailaren 1az geroztik. José Mari Aldekoak bere gogoetak kontatzen dizkigu Korporazioak gaur egun duen egoerari buruz.

horiek Proiektu Konpartitu bat eratzen dute, eta Antolamendu Parte-hartzaile bat bereganatzen dute proiektu hori praktikan garatzeko eta Emaizta Sozio-enpresarialetan Enpresa Bikaina izatea lortzeko. Azken 15 urteetan lehiakideak baino hobeto aritu garela izan dugu arrakasta. Hazkunde tasa handiak izan ditugu, dinamikoak eta malguak izan garela, eta gure jardura historikoak nazioartean garatu ditugulako batez ere. Begien bistakoa da beti inplizitu egon dela produktuan, prozesuetan eta gestioan inbertitzea. Baina etorkizunean ezinezkoa izango da soilik gaur egungo negozioak garatuz haztea. Globalizazioak, krisiak, beste herrialde batzuk tartean sartzeak, horrek guztiak etorkizuneko egoera aldatuko du. Horrez gain, hasten ari diren eta etorkizunean gure kooperatibetan sartuko diren gazteak orain dela 30 urte baino askoz hobeto prestatuta daude, eta zilegi da beren itxaropenak aseko dituen lan bat eduki nahi izatea. Gaitasun horiek eta ekarpen horiek uztartu behar ditugu, gure oraingo negozioetan eta etorkizunekoetan balio erantsi handiagoa sortzeko. Eta sistema kooperatibo gisa lagundu eta bultzatu behar dugu, gazte horiek direlako etorkizuneko oinarria eta protagonistak.

Badirudi ideia biziak eta freskoak mantentzea zailagoa dela krisi ekonomikoko garaietan beste une batzuetan baino... Haatik, MONDRAGON apustu irmoa egiten ari da balio erantsi handia emango

duen negozio berriak sustatzeko, hala nola MONDRAGON Energy eta MONDRAGON Health. Jarduera horietatik zer espero da? Energiaren eta Osasunaren arloak etorkizuneko garapen handiko arloak dira, eta gure kooperatibek eta negozioek ia ez dute horietan presentziarik. Horretarako, Sustapen Zentroa arlo horietara zuzentzea erabaki zen, negoziarako eskaintzen duten aukera aprobetxatzeko. Etorkizuneko negozio errentagarri bat garatzeko beharrezkoa da teknologia, produktu, prozesu eta merkatuari buruzko gaitasunak eta ezagutzak edukitzea. Horretarako, ezin da Sustapen Zentro bakartu bat sortu, hau da, Ezagutzarekin eta Berrikuntzarekin uztartu behar da hori (Unibertsitateak, Zentro Teknologikoak), eta sinergiak lortu behar dira kooperatiben multzoarentzat; hori dela eta, Sustapen, Berrikuntza eta Ezagutza Sistema bat garatu dugu, balioa ematen duten elementu guztiak koordinatuta.



**“Sustapen Zentroa
Energia eta Osasuna arloetara
zuzendu dugu”**

Aipatu ditugun faktore horiek guztiak elkartuta, zure iritziz, erantzun egokia eman ahal izango diogu MONDRAGON Korporazioak enplegatzailea den heinean duen erronka handiari? Baietz uste dut, zenbait alderdi kontuan hartuz

gero. Hainbat ekintza arlo garatu behar dira. Gaur egungo Negozioetan: Hazten jarrai dezaketen negozioen potentziala garatzea, merkatu globalizatura egokituz; Norabide eta kokapen lehiakorra ez duten negozioak birmoldatzea edo berrorientatzea; Negoziarako aukera berriak garatzea, bi frontetan zentratuta; Orain gauden sektoreetan, kooperatibek eta dibisioek sustatu behar dituzte negozio berriak, horietan daudelako ezagutza eta gaitasunak; Sustapen Zentrotik sektore berriei ekin (Osasuna, Energia).

Gure errealitatera gehiago hurbilduta, Jose M. Aldekoaren ustez, zein da ULMA Korporazioaren barruan jokatu behar duen rola? ULMA eskualdeko talde bat da, nire ustez, iraganean etxeko lanak oso ongi egin dituena. Dibertsifikazioa bilatu eta garatu du, soilik eraikuntzaren menpe ez egoteko, eta horretarako ahalegin nabarmena egin du, negozio berriak sustatzeko. Aitortu behar da, negozio berri horiek hor egonik ere, ULMA Construcciónek Taldearen multzoan duen pisua oso handia dela oraindik ere. Horrek agerian jartzen du negozio “beteranoak” nekez ordeztzen edo gainditzen direla berehala negozio berriekin. Horrez gain, ULMA Construcciónek azken 15 urteetan izan duen sasoi onak negozio berriei eusteko balio izan du, eta hori ULMA Taldeari oso ondo etorri zaio. Denbora batez Korporaziotik kanpo egon izanak bazkideen partaidetza zentzua indartzeko balio izan du, ez soilik nor bere



kooperatibari dagokionez, baizik eta ULMA Taldeari dagokionez ere. Talde gisa duen identifikazio horrek barne koherentzia eta kohesio handia dauka, baina, beste esperientzia batzuekin alderatuta, eragozpen bat dauka, eta hori da ez dela hainbeste irekitzen Talde Kooperatiboaren gainerako elementuekin bat egiteko, behar guztiak aseta daudelakoan edo. Uste dut ULMAk bere esperientziak besteei esportatzeko eta transferitzeko erronka duela, eta aldi berean beste esperientzietatik ikasteko erronka ere. Ildo horretan, ULMAk gure Talde Kooperatiboaren eraikuntza proaktiboan ekarpen garrantzitsua egiteko ahalmena dauka.



“Negozio “beteranoak” nekez ordezten edo gainditzen dira berehala negozio berrieekin”

Azkenik, Korporazioko beste kooperatiba asko ere honela egongo direla pentsatzen badugu ere, MONDRAGONeko lehendakariak zer mezu bidal diezaieke ULMA Taldeko bazkide eta langileei nozitzen ari garen une zail honetan? 2009. urteko bilakaerari erreparatuta, gauza nabarmena da krisia ULMA Talde osoaren jardueri eragiten ari zaiela, eta zehazki ULMA Construcción bete-betea jo du, hainbat urtez emaitza positiboak lortu eta gero. ULMAko bazkideei esan nahi nieke iraganean ez zirela emaitzak soilik beren ahaleginen fruitua zela pentsatzeko bezain fenomenoak, eta orain ere ez direla hain gaizki ari. Orain, beharbada, dedikazio eta konpromiso handiz ari dira lanean, baina epe laburrerako emaitzak ez daude beti norberak egiten duenaren menpe. Zer da

garrantzitsua? Lehenik eta behin, ez da zain egon behar ekaitza noiz baretuko, ez garelako aurreko egoerara sekula itzuliko. Bigarrenik, krisi honetatik nola irtengo garen, gure lana nola egiten dugun izango da gakoa. Beraz, krisia onartu egin behar da, eta erantzukizunez begiratu behar diogu, baina baita lasaitasunez ere. Ez dio soilik ULMAri eragiten, lehiakideei ere eragiten die eta, ondorioz, aukera bat da, ULMAk gauzak besteek baino hobeto egiten baditu. Horrez gain, barne efizientzia lantzeaz gainera eta egin beharreko doikuntzakegiteaz gainera, etorkizuna ez da hipotekatu behar, eta etorkizuna eraikitzeke ULMAk bi zutabe nagusitan jarraitu behar du apustu egiten: nazioartekotzea eta berrikuntza. Nazioartekotzea, Espainiako merkatua suspertu baino lehenago beste herrialde batzuk suspertuko direlako; eta berrikuntza, gaur egungo negozioak egokitzen jarraitzeko eta etorkizuneko negozio berriak sortzeko. Horrenbestez, amaitzeko, ULMAko bazkideei esango nieke: erantzukizuna, lasaitasuna eta konpromisoa. Inork ez dauka kooperatibistek krisitik indartuta ateratzeko aukerarik bezain aukera onik. Orain ez da egoeraren errudunak bilatzeko unea, orain kontzientzia hartu behar da, eta proaktiboak izan, eta ULMA bakoitzak bere lanpostuan pentsa dezala, eta nik zer ekarpen egin dezaket?



“ULMAk bi zutabe nagusitan jarraitu behar du apustu egiten: nazioartekotzea eta berrikuntza”

gutarren argazkiak eta historiak

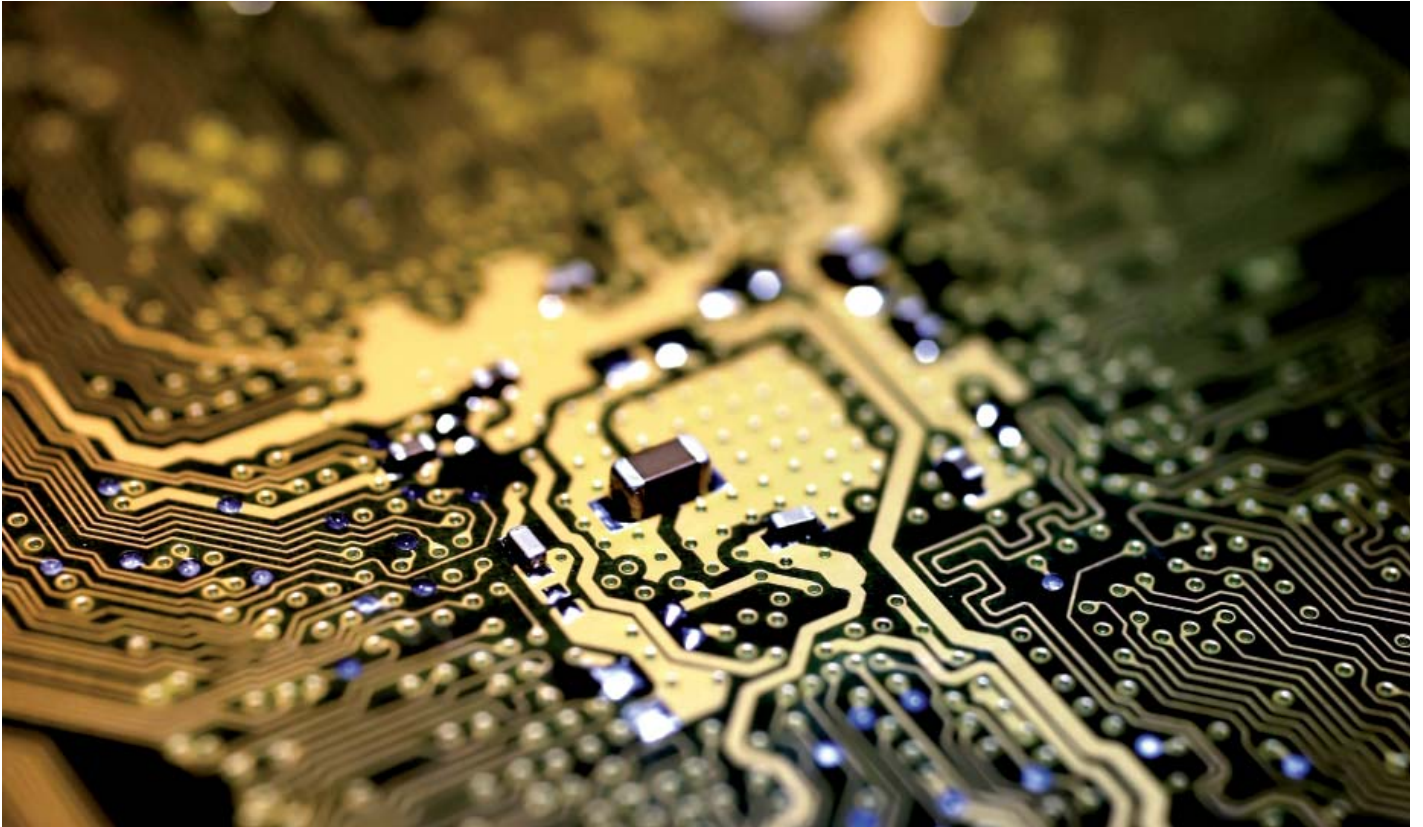
“ Taldearen arrakastaren gakoetako bat elkarren artean dugun giro ona da ”



Asier Iturriagaetxebarriak ULMA Handling Systemsen lan egiten du eta sokatiraren zale porrokatua da. Asierrek kirol gogor horretan izandako esperientzia kontatu digu.

“Dagoeneko 5 urte daramatzat sokatiran. Besterik gabe hasi nintzen, kirola egitearren; lehenago ere denetik pixka bat egiten bainuen, gauza seriorik ez, ordea. Sokatiran aritzen ziren lagun batzuek egun batean probatzera joan nendin proposatu zidaten, eta proba egin nuen. Oso kirol gogorra iruditu zitzaidan baina, egia esan, oso gustura aritu nintzen. Egun horretatik aurrera, eta dagoeneko 5 urte dira, urtero prestatzen naiz taldearekin eta lehiari aritzen gara. Taldea Abadiño deitzen da, taldea sortu zen herria bezala. Sokatiran bi modalitate daude: goma eta lurra; gu goma gainean aritzen gara. Euskadiko 4x4 eta 8x8 Goma Gaineako txapelketan lehiatzen gara, pisu modalitate desberdinetan. 7 urte jarraian irabazi dugu Euskadiko 8x8ko 4 pisu modalitateetako txapelketa (560kg, 600kg, 640kg eta 680kg). Bi urtean behin goma gaineako sokatirako munduko txapelketa jokatzeko da, eta 2008an urrezko domina atera genuen 8x8ko 600 kg-koan eta 8x8ko 560 kg-koan brontzezkoa. 2010eko otsailan berriro ere mundialera joango gara, Italiara (Cencenati), 2008ko mundialean lortutako arrakasta errepikatzen aukera askorekin eta moral beterekin. Urtean behin, gutxi gorabehera, atzerrira joaten gara lehiatzera, haizez pixka bat aldatzeko eta baita ere maila altuagoa delako, eta horrek motibatu egiten gaitu mundu osoko taldeekin aritzeko eta lehiatzeko. Argi daukat taldearen arrakastaren gakoetako bat elkarren artean dugun giro ona dela. Taldean 20-25 pertsona gara, eta oso ondo moldatzen gara elkarrekin: erabateko babesa dago denon artean. Sokatira oso kirol sufritu eta gogorra da. Sokarekin polea baten kontra entrenatzeaz gain, sasoiari jarri behar dugu eta argaldu, pisuan sartzeko, eta horrek kirola eginarazten digu, korrika egitera joan behar dugu, eta janaria ere zaindu behar dugu. Denboraldia azaroan hasi ohi da eta martxo inguruan amaitu, eta hori garai txarra da zaintzeko, Gabonak tartek izanik”.

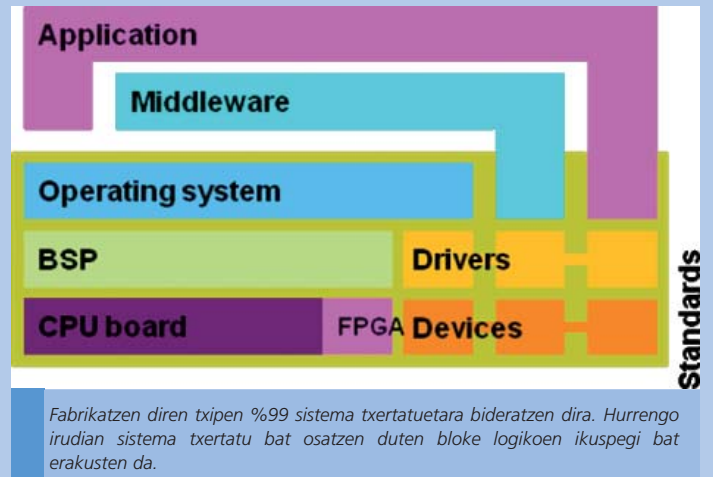
ULMA Embedded Solutions sortu da



Joan den urrian ULMA Embedded Solutions S. Coop. kooperatiba eratu zen. ULMA Embedded Solutions (UES) sistema txertatuen arloan erreferentziako ingeniarietza bilakatzeko bokazio argiarekin jaio da. Sistema txertatu bat neurrira egindako hardware eta software konbinazio bat da, eginkizun edo betebeharrak jakin bat betetzeko. Baita ere esan daiteke ordenagailua ez dirudien ordenagailua dela. Sistema txertatuak gaur egun ezinbestekotzat ditugun produktu askoren parte dira. Sistema txertaturik ez balego, ez genuke ordenagailurik edukiko (inolako ordenagailurik ez), gaur egun ezagutzen ditugun garraioak ez lirateke existituko, ezta etxetresna elektriko gehienak ere, ez litzateke telefono mugikorrik eta telekomunikazio sistemarik egongo, Internet edota sateliteak ez lirateke posible izango, etab. UESen helburua bezeroei egokitzea da, industriak eskatzen dituen erantzun denborak errespetatuz. Epe ertainera, lan talde egonkor, kualifikatu eta motibatua sortu nahi da, 30 pertsona ingururekin, sektore askotako bezeroentzat lan egiteko: elektromedikuntza, industri automatizazioa, energia, etab. Lehenengo fasean, zerbitzuetarako orientazioan, eta horren barruan aholkularitza teknologikoa dago, oso harrera ona izan du bezero potentzialen artean, UES lehia ez izatea baloratu baitute; eskaintzen duen zerbitzu mota ere baloratzen da, bereziki post-produkzioari dagokionez. Talde sustatzailea, prestakuntza eta esperientzia batez ere teknikoak dituen arren, lanean ari da eguneroko zereginetan edozein negoziok eskatzen dituen gestio lanak ere barneratzeko.

UESek zer eskaintzen du?

Sistema txertatuak, argi eta garbi, sektore ugariatako produktu asko berriro ahal izateko giltza dira. Gaur-gaurkoz, berrikuntzan jauzi kualitatiboa egin nahi bada, elektronikaren erabilera da perspektibarik onenak eskaintzen dituen bideetako. Merkatu erabat globalizatuan, gainerakoetatik bereizten diren produktuek, sarri askotan, sistema txertatuak izaten dituzte. ULMA Embedded Solutionsi dagokionez, zerbitzuak eskainiko ditu horrelako sistema txertatuak barneratzen dituzten produktuak diseinatu, garatu eta mantentzeko faseetan. Produktu horien ekoizpena bera aurreikusita ez badago ere, xede horrekin, partner teknologikoak izango dira. UESeko bultzatzaileen taldeak esperientzia dauka bateko eta besteko sektoreetako produktuen garapenean eta, horri esker, sektore espezifikoetako mugak gainditu ahal izango ditu, bideratu nahi den arazo jakin bakoitzaren aurrean teknologia egokiak integratzeko.



OSKAR BERRETEAGA

ULMA Embedded Solutionseko zuzendaria

“Ekimen berri honetan abiatu garen guztiok ilusio handia daukagu jarritako itxaropenekin eta, egia esan, uneoro babes eta laguntza handia dugula sentitzen dugu. Begirak eskaintzen digun aukera aprobetxatuz, eskerrak eman nahi dizkiegu ULMA Taldeari eta bere Sustapen Zentroari, enpresa martxan jartzeko erakutsitako konfiantzagatik eta eman diguten eta ematen ari zaizkigun babesagatik. ULMA Taldeko Zerbitzu Zentraletako langile guztiei ere eskerrak eman nahi dizkiegu, egindako harreragatik eta emandako tratuagatik. Hori guztia izan ezean dena askoz zailagoa izango zen. Une hauetan ezin dugu Txomin Garcia ere ahaztu. Haren fedea eta bultzada erabakigarriak izan ziren UES gaur egun lehenengo urratsak egiten aritzeko. UESeko bazkide sortzaile naizen heinean, talde sustatzaileko gainerakoei ere eskertu nahi diet beraien karra, inplikazioa, dedikazioa ea ahalegina. Plazera eta pribilegioa da esperientzia hau horiekin guztiekin partekatzea. Azkenik, gure eskerronik eta maitasunik bihotzekoena helarazi nahi diegu gure familiei, UES proiektua aurrera atera dadin jasaten ari diren zamagatik.”



RAFA AMASORRAIN

ULMA Embedded Solutions S. Coop.eko lehendakaria

“Lerro hauetatik eskerrak ematea baino ez daukat negozio ekimen hau posible egiten lagundu duten pertsona guzti-guztiei, ULMA Taldearen eta Mondragonen barruan kooperatiba berri baten eraketa ekarri baitu. Ideia hau enpresa kooperatibo gisa gauzatzeko hainbat faktore elkartu dira, eta horietatik hauek nabarmenduko nituzke: IKERLAN Zentro Teknologikoaren politika aktiboa, industriara teknologia transferitzeko misioan bide berriak bilatzeagatik, oinarri teknologikoko enpresa berriak edo spin-offak sortzea bultzatuz; Mondragon Korporazioaren politika aktiboa, ezarpen lokaleko enpresa kooperatiboak sortzea sustatzeagatik; ULMA Taldeko Sustapen Politika, Merkatu/Produktu harreman berriak bultzatzea biziki bilatzeagatik, ingurunean kualifikazio ertain-altuko enplegua sortuko duten sektore teknologikoetan; eta azkenik, eta hau da garrantzitsuena, promozioaren protagonista handiek erakutsi duten ilusioa, adorea, tema, ekimena, etab.: Andoni Altuna, Oscar Berreteaga, Ignacio Lazkanoiturburu eta Iñaki Idigoras. Horiei orain arte egindako ahalegina, egiten ari direna eta etorkizunean egingo dutena eskertzea besterik ez zait geratzen, enpresa kooperatibo bati lotutako ikuspuntu guztietatik begiratuta, sustapenak arrakasta izango duelako guztiz konbentzituruta.”

A GRIPEA

Adituen eta arduradunen iritzia kontsultatu nahi izan dugu gaur egun denon buruan dagoen gai bati buruz: A gripea. Kalentura, eztula, arnasa hartzeko arazoak, buruko mina, eztarriko mina, giharretako mina, ondoez orokorra... horiek dira medikuarengana jo behar dela adierazten duten sintomarik nabarmenenak. Aurreikuspen guztien arabera, kasurik gehienak azarotik aurrera gertatzea espero zen eta, ondorioz, higiene egokia ohitura bihurtzea izango da mahai inguru honetan gehien azpimarratzen den puntuetakoa.

Hainbat hilabetez beste gairik egon ez eta, orain badirudi A gripeari buruzko informazio oldea baretzen ari dela. Nolakoa izaten da ari da horren eragina egiazki? Zer aurreikuspen dago datozen hilabetei begira?

>> **AP:** Fase pandemikoari dagokionez, uztailetik gaude hor, OMEk aldarrikatu zuenetik. Une hauetan komunitate hau edo hura fase pandemikoan dagoen ala ez esateak ez du garrantzi handirik. Zergatik hitz egiten da hainbeste gripez? Gripea mundu osoan hedatua dagoen gaixotasun birikoa da. Gripe kasuak medikuntzari buruzko lehenengo aipamenetatik ezagutzen dira. Mendebaldean, 1918an agerraldia daukagu hurbilen: orduan hildakoen kopuruak oso handiak izan ziren, eta gainera gazte jendea zen. Kontua da garai haietatik hona azterketa ugari egin dela bilakaera aztertzeko, sasoiko gripea urtero zergatik agertzen den jakiteko eta, aldizka kutsakortasun eta hilkortasun handiko gripe koadroak zergatik agertzen diren jakiteko. Uste dugu horrelako gripe baten aurrean

gaudela, egia bada ere aurreikuspenak espero baino zerbait hobek gertatzen ari direla. Euskadin eragina Estatuko gainerako erkidegoetako batez bestekoa baino pixka bat handiagoa da, klimaren baldintzengatik eta, beharbada, detektatzeko sistemak hobek direlako.

>> **II:** Adin tarteari dagokionez, eragina oso jende gaztearengana zuzendu da, 15 urte baino gutxiagokoengana. Progresioari dagokionez, ez dakigu zehazki zer gertatuko den. Ikastetxeetako kutsatze maila handia da, seguruena kutsatzeko erraztasun gehiago dagoelako, baina fabriketan, oraingoz behintzat, eragina ez da oso handia. Badirudi gripearen aurka txertatuta dauden pertsonak babestuago daudela. Osasun zentroetan normaltasun handia dago, eta sistema sanitarioa, orain arte, ongi ari da kasu guztiak hartzen. Etorkizunari dagokionez, batek daki... okerrenerako prestatuta, onenaren zain. Frantzia eta EEBBetan dagoeneko hasi dira txertoa jartzen.

>> **AA:** Badirudi famili unitatearen barruan bai kutsatzen dela. Guk, une hauetan, kasu bakarra daukagu.

>> **SA:** Udan informazioari buruz hainbeste zalantza sortu eta gero, uste dut orain estamentu bakoitza bere lekuan dagoela. Maila sanitarioan, neurriak koordinatzen ari dira, osasun langileak erne daude eta badakite zer egin. Osasun zentroak prest daude. Une hauetan badago eraginik, baina egoera hori normala da data hauetarako, hau da, 200 kasu 100.000 biztanleko. Eragina batez ere 25 urtetik beherakoan artean kokatzen da, eta batez ere 3-5 urteko umeen artean. Horien ondorioz famili nukleoan ere zabal daiteke. Datozen asteetan gerta daiteke bilakaera handiagoa izatea, eta, beste faktore batzuen artean, eguraldiaren arabera izango da; beste faktoreak dira, esaterako, prebentzioa eta jendea erlaxatzea. Gainera, kontuan hartu behar da urteko sasoi honetan beste birus batzuk dabiltzala, esaterako sasoiko gripearena, adenobirus motakoak eta beste zenbait, eta horiek

biztanleriari eragingo diote; ondorioz, birus guztiak EZ dira A Gripearen birusak izango.

Uste duzue langileak A Gripear buruz kontzientziatuta daudela eta lantokiak prestatuta daudela? Prebentzioaren

“Garrantzitsua da lekuak egurastea”

>> **AA:** Kontua ez da alarma sortzea, prestatuta egotea baizik. Eta, hain zuzen, horretan ari gara. Esaterako, maskarak eman behar badira, dagoeneko prozedura ezarrita dugu. Guztia normaltasunaren barruan.



ALFONSO APELLANIZ
(AP); Medikuntzako doktorea, Lan eta Prebentzio Medikuntzako eta Osasun Publikoko aditua. Barne Saileko Osasuneko koordinatzailea.



SANTIAGO AYECHU
(SA); Oñatiko Osasun Zentroko Familia-Medikua.



ARANTXA ANDUAGA
(AA); ULMA Hormigón Polimeroko Giza Baliabideetako zuzendaria.



IÑAKI IGARZABAL
(II); ULMA Taldeko Lan Osasunaren Arloko koordinatzailea.

eta informazioaren arloan, zer ekintza garatzen ari dira?

>> **AA:** Guri dagokigunez, gaiak arduratzen gaitu. Uztailan dagoeneko gaia aztertu genuen eta, arazoren bat sor daitekeela aurreikusita, lan talde bat osatu genuen, hobetalde bat, kooperatibako organo guztietako ordezkariekin eta Lan Osasuneko arduradun batekin eta prebentzioko teknikariarekin. Ekintza ildoak hauek izan dira: pertsonen informazioa ematea eta, horretarako, zabalkunde dokumentu batzuk egin ditugu; batzuk banatu egin dira dagoeneko, eta beste batzuekin zain gaude ea egoerak zer bide hartzen duen. Antolamenduari dagokionez, arlo bakoitzean eta lerro bakoitzean postu kritikoak zein diren aztertu da, eta nola ordezkaturiko liratekeen eragindako pertsonak, erakundean prozesuak babestuta

egon daitezen. Tresnei dagokienez, informatikaren arloan ordenagailu eramangarriak prestatu dira, etxetik lan egin ahal izateko. Oraindik zenbait lan arlo geratzen zaizkigu, baina, oraingoz, hori da daukaguna, 15 egunean behin jarraipen bilerak egiteaz gainera.

>> **II:** Lan Osasunaren Arlotik hobetalde horretan parte hartzen dugu eta, egiazki, helburua pertsonak informatzea da, alarmerik sortu gabe, jende guztiak jakin dezan zer egin behar duen epidemia gertatuz gero. Horrez gain, higienezaren inguruko zenbait neurri ezarri dira eta, finean, jendea normal aritzen saiatuko gara. Orain arte, funtsezkoena informatzea izan da. Guri dagokigunez, ULMA Taldeko organo guztiei eman zaie informazioa. Hemendik aurrera itxaron besterik ez dago... ea gauzak normal doazen eta arazo handirik ez dagoen.

>> **SA:** Guri dagokigunez, helburua da pertsona guztiak informatuta egotea, eta informazioari erantzun zentzuduna ematen ari zaio. Lantokietan ere langileak informatuta daude, eta hartu beharreko neurriak aktibatu egin daitezke beharrezko jotzen bada. Uste dut enpresak prestatuta daudela.

>> **AP:** Gu oinarrizko 4 dokumentu erabiltzen ari gara: batean pandemia mailan nola jokatu adierazten da; beste bat Lan Ministerioarena da, enpresen mailarako; eta Euskal Autonomia Erkidegorako beste bi daukagu. Horietako bat Euskal

“Kontua ez da alarma sortzea, prestatuta egotea baizik”

Autonomia Erkidegoko administrazio orokorrarena da, A Gripear buruzkoa, administrazioarako jardueraren eskema adierazten duena, eta bestea Euskadin gripearen pandemiari aurreko egiteko Ekintza Plana. Hortik aurrera, dokumentu horietako jarraibideei jarraituz, egin duguna izan da gure erakundean A Gripearen pandemia gertatuz gero ekintza plan propio bat garatzea. Lehenengo bertsioa 2009ko irailekoa da, eta landu eta zuzenketak egiten dizkiogu, langileen lankidetzarekin. Ekintza plan horrek eskema ezagunak betetzen ditu: lan talde bat abiarazi zen eta arlo desberdinen arteko koordinazioa ezarri. Prebentzio Zerbitzuak partaidetza aktiboa du. Zerbitzu eta langile giltzarriak identifikatu dira, eta gure kolektiboan A gripeak duen eraginari buruzko datuak eguneratuta edukitzeko sistema bat aurreikusi da. Denok bezala, pandemia mugatzeko jarraibideak zehaztu ditugu: garbitasunerako protokoloak eguneratu dira, materiala erostea aurreikusi da, arriskuan egon daitezkeen pertsonentzako neurriak garatu ditugu, baita simulakro bat ere; eta absentismo mediko handiko egoera bat nola gobernatzeko den aztertu dugu, jarduera ez dadin eten. Finean jendearen zerbitzura jarri gara. Informazio plan bat ere diseinatu da, informazioa egiazki eta behar den neurrian emateko.

Zein dira udazkenean eta datorren neguan A Gripeak bere indarra areagotzeko aukerak? Prestatuta gaude kutsatze masibo bati aurre egiteko?

>> SA: A gripearen indarrari dagokionez, badirudi momentuz espero baino txikiagoa dela, baina badirudi baita ere oso erraz kutsatzen dela; dena dela, behin gaixotasuna hartu eta gero, 2-3 egunetan gripe koadro batekin igaro eta ondoren molestiak

desagertzen dira. Orain dela zenbait aste gutxienez etxean bakartuta gelditzea gomendatzen zen, eta gaur egun agerraldia hasten denetik sukarrak gabeko egun bat gomendatzen da eguneroko bizimoduari ekiteko.

>> II: Prestatuta bagaude, bai, baina kontua da ez dakigula datozen hilabeteetan nolako eragina izango duen. Ondorioz, zer gertatuko den itxaron behar dugu. Egin dena izan da egin behar zena: prebentzioa eta informazioa, jokaera zentzuzkoakizateko. Gizarteaprestatuta dago? Mekanismoak eta informazioa hor daude... Gaia oso masiboa bada, beharbada neurri bereziak aztertu beharko dira, epidemia igaro arte. Gertatzen ari dena ebaluatzen joatea da kontua eta, horren arabera, neurriak ezartzea, gauzak nola gertatzen diren ikusita. Arazoa etorriko da oso denbora tarte laburrean aldi berean jende askok laguntza sanitarioa behar badu, baina oraingoz behintzat egoera ez da larria.

>> AA: Neurri guztiak pertsona kutsatuen kopuru jakin bat aurrekustera zuzendu dira, baina gaiak salto egiten badu, jarduera gelditzea ere gerta daiteke. Kontua da prestatuta egotea eta gestionatzea. Gaur-gaurkoz inkognita da nolako kutsatze maila egongo den.

>> AP: Momentuz, gripea oso modu progresiboan eta mailakatuan jotzen ari da. Egia da jende asko kutsatzen eta gaixotzen ari dela, baina ez guztiak aldi berean. Ez dago Mexikon gertatu zen egoeraren sentsazioa, herrialde hura gelditu egin baitzen. Zegoen beldurra zen gripe honek zer hilkortasun tasa izango zuen... oraintxe bertan hilkortasun tasa nahiko txikia da. Esaterako, hegazti gripea 3. mailan egon zen, eta Espainiako 1918ko gripe ospetsu hura 2. mailan, orduan 40 milioi pertsona hil ziren.

Lantokietan zer neurri hartzea

gomendatzen duzu gaixotasuna ez dadin hedatu? Nola aurreikusi edo murriztu dezakegu kutsatzeko arriskua?

>> II: Neurriak, gutxi gorabehera, komunak dira denontzat. Gripe honek ekarri duena izan da denok modu bertsuan jardutea. Leku guztietan dago informazio bera, baita formari dagokionez ere. Jendeak A gripear buruz irakurri du eta informatu da, eta zuzen ari gara jotzen. Eragin tasak normalak dira.

>> SA: Finean, martxan jarri diren neurriak biztanleria orokorrarentzat jarritako berak dira: gripea hartuz gero, etxean bakartzea. Oro har, katarroen edo marranten aurrean bezala, distantzia mantentzea eta neurri higieniko orokorrak ezartzea mukizapiak eta maskarak erabiltzeari buruz eta eskuak garbitzeari buruz. Gainera, garrantzitsua da lekuak egurastea, eta pertsonak eta langileek neurri orokorre buruzko informazio argia izatea. Hil honetan saiatuko gara Oñatiko Kontzejupetik aldizkarian erreferentzia bat eta oro har hartu beharreko neurriak agertzen.

>> AP: Lehenengo fase batean, eragindako hasierako herrialdeetan egoeraren inguruko beldur handia zabaldu zen, baina gero gauzak bere onera etorri dira. Kutsatzeari dagokionez lasaitasun handiagoa dago, eta gauzak nola doazen ikusten ari gara, jendea lasai dago eta. Txertoa aurreikusitako epeetan iritsi da, eta orain banatzen ari da; dena birbideratu da, eta diskrezioz ari gara jotzen. Ondorio gisa, esango nuke une honetan birusaren portaera sasoiko gripearen birusaren portaeraren antzekoa dela, nahiz eta ez dakigun datozen hilabeteetan bigarren erasoaldi batean nola joka dezakeen. Guztiok espero dugu hau dena simulakro handi batera mugatzea, eta bertatik ondorio positiboak ateratzea.

Atal hau hobetzeko, gauza bat proposatu nahi dizugu: bidali atal honetan planteatuta ikusi nahi zenituzkeen gaiak edo galderak; begira@ulma.es

Badakizu Enpresa Erantzukizun Soziala zer den? ULMA talde erantzulea dela uste duzu? Zure iritziz, zer alderdi hobetu beharko genuke ULMA Taldeak ingurunean eragin positiboa izan dezan?



IDOIA AMENABAR. ULMA Agrícola

“ULMAren printzipioak bat datoz Enpresa Erantzukizun Sozialarekin”

Bai, ezagutzen dut Enpresa Erantzukizun Sozialaren kontzeptuaren esanahia. Nire ustez, ULMA Taldearen printzipioak eta balioak bat datoz Enpresa Erantzukizun Sozialarekin, batez ere zenbait arlo jakinetan, horien artean kooperatiben parte diren pertsonen hartzen duten garrantzia, bezeroaren zerbitzua eta gogobetetzea, komunitatearen garapena, bazkideek gestioan parte hartzea eta lortutako emaitzen gardentasuna. Uste dut ULMA Taldeak, Erabateko Kalitatea, Bezeroaren Gogobetetzea eta Etengabeko Hobekuntza lantzeko politikaren barruan, jarrai dezakeela eragin positiboa sortzen bere jarduerak garatzen duen ingurunean, eta enpresa erantzule gisa erreferentzia izaten jarrai dezakeela. Aldi berean, printzipio horiei jarraituz, negozioek seguruenik aliantzak garatu ahal izango dituzte, bai bezeroekin bai hornitzaileekin, interes talde horiekin dituzten harremanak hobetu ahal izateko.



OLATZ LARREA. ULMA Orga Jasotzaileak

“Niretzat Enpresa Erantzukizun Soziala enpresa batek gizartearekin hartzen duen konpromisoa da”

Bai, enpresa batek gizartearekin hartzen duen konpromisoa hori hobetzeko, gizartearen mesedetan ekintza zehatzak eginez barruan zein kanpoan, balio ekonomikoa, soziala eta ingurumenari buruzkoa sortuz. ULMA enpresaren hazkunde ekonomiko hutsetik harantzago doa, bere borondatez dihardu ingurunea garatzeko lan egiten, besteak beste Matia fundazioa eta Vicente Ferrer fundazioa bezalako proiektuetan inplikaturik. Hobekuntzei dagokienez, nire iritziz, mekanismoak edo jarduerak sortu behar lirateke ULMA proiektuaren eta bere ingurunearen parte diren pertsona guztien artean erantzukizun sozialaren kultura bat garatzeko, enpresa interes taldeetara hurbiltzeko eta alderantziz, ingurunearen garapena sustatuz.



NEREA MARKULETA. ULMA Construcción

“Enpresa kudeaketa iraunkorra, gizartea, ekonomia eta ingurumena hobetzen laguntzen duena da”

Bai, enpresa kudeaketa iraunkorra da, gizartea, ekonomia eta ingurumena hobetzen laguntzen duena. ULMA talde arduratsua da, baina oraindik ere alderdi askotan hobe daiteke. Krisi garaietan zailagoa da eginkizun horretan laguntzea, baina guztion ahaleginarekin gauza asko lor daitezke. Balio sozialak beti dira garrantzitsuak, are gehiago honelako garaietan. Guztiok merezi dugu lanpostu bat izatea eta, horretarako, ULMA Taldeak lehiakideetatik bereizi behar du, eguneroko egoeren berri izan eta pertsona errespetatu. Pertsona baliotsua da, eta egoki tratatzea merezi du; prestatu egin behar da, informatu, baloratu eta eraginkorra izan dadin lortu. Lanaren kalitatea, segurtasunari dagokionez, asko hobetu da azken hamarkadan, eta ildo horretan jarraitu behar da gai guztietan. Horrekin guztiarekin ingurunearen aberastasun sozio-ekonomikoa lortu ahal izango dugu. ULMA Taldea jarraitu beharreko eredia izan behar da.



JAVIER RIVERA. ULMA Conveyor Components

“Ahalegin handia egiten da gai horretan”

Enpresa Erantzukizun Soziala, nire ustez, erakundeek hainbat eremutan egiten dituzten jarduerak dira, beren borondatez eta legezko betekizunetatik harantzago, esaterako ingurumenean, laneko alderdian, ingurune sozialean oro har, laneko segurtasun eta osasunean, bertako profesionalen eta laguntzaileen garapenean... ULMA CONVEYOR (lehenago ROCHMAN) TALDEAn orain dela urte bat baino ez dagoen arren, eta TALDEAren errealitatea sakon ezagutzen ez dudan arren, bai uste dut, oro har, ahalegin handia egiten dela gai horretan. Nire iritziz, kezka sozialak kontuan hartu eta gestionatu egiten dira. Egiazki, organo sozialen eta kudeatzaileen konpromiso aktiboa dago bazkide langileekiko eta ingurunearekiko, eta horrek ULMA erreferente sozial garrantzitsua izatea dakar. Beharbada denetik pixka bat, baina ezingo nuke alderdi zehatzik aipatu, jarduera ildo orokorra, oro har, positiboa dela uste baitut. Espero dut gaur egungo egoera sozio-ekonomiko zailak egiten ari diren ahaleginei indarrak ez kentzea. Horrez gain, Otxandion kokatuta dagoen ULMAko negozio baten ikuspegitik, espero dugu Oñati aldean lantzen diren jarduera ildoak pixkana gure ingurura ere ekarriko direla.



NAIARA RODRIGUEZ. ULMA Handling Systems

“Ingurumenari buruz garapen iraunkorra lantzen dugu hainbat alderditan, energiaren aurreztearen arloan, kasu”

Bai, enpresa kudeatzeko era da, alderdi ekonomikoek gain beste alderdi batzuk ere kontuan hartuta, esaterako, enpresak langileekiko, ingurunearekiko eta ingurumen eta garapen iraunkorrarekiko duen erantzukizuna. Esan daiteke, talde gisa, erantzukizun soziala duela ingurumenari eta langileei begira, izan ere, hainbat kolektibori laguntza sozialak ematen dizkio, langileentzako sustapen sozialeko jarduerak egiten ditu, etab. Ez dakit ULMA Taldeko gainerako negozioetan garapen iraunkorari dagokionez zer ekintza garatzen diren eta, beraz, nire iritzia soilik ULMA Handling Systemsi buruzkoa da. Uste dut ingurumenari buruz garapen iraunkorra lantzen duela hainba alderditan, horien artean energia aurreztearen arloan, eraikinak sistema domotiko bat baitauka energia ez xahutzeko. Gainera, eskaintzen den produktua bezzeroaren etxean gastu energetikoa murriztera zuzenduta dago. Halere, uste dut ingurumenaren arloan gai guztietan hobetzen jarraitu behar genukeela, produktuari, prozesuari eta azpiegiturei lotuta, horretarako dauden tresnak erabiliz.



GORKA IMAZ. ULMA Packaging

“Gehiago egiteko aukerak egoera ekonomikoaren arabekoak dira”

Nire iritziz, dena hobetu badaiteke ere, guk ez dugu hain gaizki egiten (kirola sustatzen dugu, euskara babestu, bertako proiektuetan eta proiektu sozialetan parte hartu...). Barruan zein kanpoan gauzak egiten dira, eta seguru nago gehiago ere egin daitezkeela, baina, gauza guztietan bezala, gehiago egiteko aukerak egoera ekonomikoaren arabekoak dira. Gure inguruneke proiektuetan inplikatzeari, maila sozialean, kulturean edo ekonomikoan, modu egokia izan daiteke gure ingurunearen eragile aktibo eta erantzule bihurtzeko.



Etor Arregi. ULMA Hormigón Polímero

“Printzipio kooperatiboek kontzeptu horiek aipatzeaz gain, maila funtzionalean sakontzen dute”

Printzipio Kooperatiboek eta ULMA Taldearen Misiok ez dituzte soilik kontzeptu orokor horiek aipatzen, hau da, modu zehatzagoan definitzen dituzte, eta maila funtzionalean sakontzen dute. Gure portaera gure Misiorekin eta balioekin koherentea den heinean, zuzen erantzungo diegu bateko eta besteko interes taldeen itzaropenei (bezeroak, pertsonak, kanpoko laguntzaileak eta ingurune soziala). Azken urteetan, ULMA Taldean lan ingurunea hobetu da, eta emaitza ekonomiko onak lortu dira; horrek ekarri du ingurunean enplegua sortzea eta gizartera itzultzen den aberastasuna sortzea. Ziurtzat jotzen dut gure enpresa proiektuak ekonomikoki sendoak badira sozialki erantzuleak ere izango direla; halaber ziurtzat jotzen dut erantzukizun soziala garatu duten proiektuek ere arlo ekonomikoan arrakasta izateko aukera gehiago dutela. Beraz, gizarlean eta ingurunean ekarpenak egiten jarraitzeko modurik onena enpresa proiektuen bideragarritasuna bermatzea da. Horretarako, beharrezkoa da bazkideetako bakoitza eta guztiak enpresarekin buru-belarri konprometituta egotea. Norik bere eremuan, gure ekintzak eta erabakiak erantzukizunez barneratu behar ditu. Enpresaren interesak interes indibidualen aurrean jarriko dituzten erabakiak lehenetsi behar ditugu (eskuzabalak izan behar dugu). Jarrera apala hartu behar dugu eta zorrotzak izan, baliabideak erantzukizunez erabiliz. Eta hori guztia erabateko askatasunez barneratu behar dugu, horrek sentiaraziko gaituelako libre eta motibatuta. Gainera, erabaki ausartak hartu beharko ditugu proiektu eraldatzaileen inguruan, eskaintza berritzailea eta lehiakorra mantentzen jarraitzeko. Horrekin guztiarekin, eragin positiboa lortuko dugu ingurunearekin dugun konpromisoari dagokionez.



OIER BOLIBAR. ULMA Piping

“Nik uste dut baietz. ULMA talde erantzulea da”

Bai, ezagutzen dut. Gainera, uste dut beharrezko praktikak direla, bai gurea bezalako korporazioen aldetik bai enpresa txiki eta ertainen aldetik. Gero eta gehiago ikusten ari gara zenbait korporaziok marketin tresna gisa erabiltzen dituztela, enpresen emaitzak gizartera itzultzeko beharrezko zerbait izan beharrean. Nik uste dut baietz, ULMA talde erantzulea dela. Gizarteko ekitaldietan edo egoeraren arabera hainbat arlo izan ditzaketen beharretan partaidetza aktiboa badugun arren, HKS Fen bidez araututa, erantzukizun sozialaren barruko puntu nagusietako bat da, bai ULMA Taldearen barruan bai kooperatiba guztietan oro har, ekonomia sozialean oinarritutako enpresak izatea, hau da, emaitzek aukera ematen dutenean, hori zuzenean zein zeharka gizartera bideratzen da. Ikusi besterik ez dago zein den gure ingurunean erosteko dugun batez besteko ahalmena, beste eskualde batzuekin alderatuta. Kooperatiben bilakaerak eta emaitzek inguruneari eragiten diote. Begien bistakoa da gauzak errazagoak direla haizea aldeko dugunean. Halere, korrontearen kontra aritzea egokitzen denean ere sozialki erantzuleak izan behar genuke, betiere eskura ditugun baliabideek aukera ematen badute. Ez dugu ahaztu behar ULMA Taldearen lehentasunezko konpromisoetako bat pertsonetikiko konpromisoa dela, eta hori gogoan izan behar dugu.



Burretzagana

Igoera erraza Urdaibai inguruan, Izero uhartea bistan dagoela



BIDAIA GIDA

Kokapena: Urdaibai inguruko kostaldeko mendiak.
Zailtasuna: Erraza. Ez joan eguraldi txarrekin edo lainoarekin.
Desnibela eta denbora: 538 m. 1h.25' (igoera 0h.45').
Komunikazioak: Gernika eta Lekeitio arteko errepidean (BI-638), Murueta gainean Ibarrangelura doan bidea hartu, Aldamizera arte.
Landa turismoa: Txopebenta: 946254923 eta Urresti: 946251843.
Jatetxea: Kanala: 94253390 (Gautegiz) eta Toki Alai: 94276163 (Ibarrangelu).
Esteka interesgarriak: www.urdaibai.org



Gaur Euskal Herriko gune natural interesgarrienetakoa den Urdaibai Erreserbako ingurunean kokatutako txango bat proposatzen dizuegu. Soilik 402 metro garai den Burretzagana mendiaren igoera leuna da, zoritxarrez euskal paisaian ia desagertuta dagoen arte arbolaz beteriko bidean. Marua, Ereñozar, Atxondo edo Burretzagana fagazoen espezie horrek estalitako tontorrak dira, eta oraindik ere abentura txikia da arbolek eratzen duten sare estuan barrena egitea. Gaurko txangoan Urdaibai ekialdetik mugatzen duen Burretzagana tontorra bisitatu dugu: Gernikatik Ibarrangelurako errepidetik erraz iritsi daiteke, amaierako zatia latz samarra bada ere, basoa itxia delako eta gailurreko tartea arrokatsua delako.

Gautegiz eta Ibarrangelu artean

Ibilaldia Aldamiz auzoan hasten da,

Gautegiz eta Ibarrangelu arteko errepidean, Murueta gainetik kilometro batera gutxi gorabehera. Bertan, ezkerretara, txartel batek porlanezko bidea seinalatzen du, Tremoia auzoraino (0h.15'). Baserri ikusgarri batek egingo digu harrera landa gune ñimiño honetan, parean Burretzagana tontorra dugula. Artadi itxiak ia ez du uzten tontorreko haitzek beren irudi soildua erakuts dezaten. Baserri handiaren atzean, seinale gurutze batek Ibarrangelura eta Iruskietara norabideak adierazten ditu, PR-BI 164 errepidetik. Azken bide hori da guk hartu beharrekoa. Atzekoa izeneko baserri ondotik igaro, segituan dagoen bidebanatzean eskuineko pista belartsutik jarraitu, eta, landa eta pinudi arteko bide lauan ibiliz, kairn edo mugarri txiki batez eta marka hori batez markatuta ezkerretara dagoen desbiderapen batera iritsi. Bidea hasieran lauso samar dago,

baina jaisten jarraitu eta pinudian sartu eta gero orduan eta nabarmenago bihurtzen da, lepo txiki batera iritsi arte (0h.25'). Igoeraren azken zatiari ekiteko ordua da. Bideak (eta markek) ezkerretara egiten du (mendebaldera), eta Burretzagana tontorra aldea estaltzen duen landaredia hertsian sartzeko da, artea nagusi delarik, gurbeondo, hagin eta ereintzen artean. Bidea maldari heltzen zaio, ertzera iritsi arte, eta mendizaleak bete-betean ibili beharko du, hainbat zatitan eskuez lagunduta harrian gora egin ahal izateko. Jarraitu beharreko bideaz zalantza eginez gero, markak eskerroneko gidari bihurtzen dira. Bitartean, han-hemenka baso hertsian ageri diren soilguneek inguruko kostalde bizkaitarreko bista bikainez gozatzeko parada ematen digute, bi buzoi hartzen dituen gailurretik (0h.50') apenas ikusiko baita ezer.

BISITA; Urdaibaiko Biosferaren Erreserba

Ozeanotik aparte, Bizkaiko Golkoaren magalean, Urdaibai Euskal Herriko isuri atlantikoan dago, Penintsula Iberikoko iparraldean. Hainbat haran txiki osatzen dute, estuario baten bidez itsasoratuta. Bertan itsasertz kantauriarreko giro tipikoen ordezkartza oso batek irauten du. Kostaldeko labar eta hondartzetatik eta barrualdeko baso eta erreketaraino, paduretatik eta ibai ibarretatik igarota, bertan Euskal Autonomia Erkidegoko dibertsitate paisajistiko eta ekologikorik handiena aurki daitekeela esan daiteke, balio naturalistiko erabatekoa duten espezieekin. Urdaibain aztarnategi arkeologiko eta aztarna historiko ugari ditu, horietako asko oso balio handikoak giza presentziak eskualdean izan zituen lehenengo estadioak ulertzeko eta pasaia aldatzeko gaitasuna azaltzeko. Bizkaiaren ernamuina den heinean, eskualdeak oso rol garrantzitsua jokatu du Euskal Herriaren garapen sozialean eta ekonomikoan.

PILAR JERICÓ.



“Lankidetzaren aroan gaude”

Pilar Jericó Enpresa Antolamenduan doktorea eta Ekonomia eta Enpresa Zientzietan lizentziatua da, Madrilgo Unibertsitate Autonomoan. Hainbat liburu argitaratu ditu: *“La nueva Gestión del Talento: construyendo compromiso”*. *“No Miedo en la empresa y en la vida”* eta *“Gestión del Talento: Del profesional con talento al talento organizativo”*. Oraindik orain, Speaker 2009 saria eman diote, Manager Forum sarietakoa, zeinek enpresa arloko profesionalen ekarpenak eta esperientzia aitortzeko banatzen diren.

Zure iritziz, oraingoa bezalako krisi garaietan, pertsonak erakundeetan duten balioa are garrantzitsuagoa da, ahal bada? Badirudi berrikuntza eta pertsonak direla krisitik ateratzeko errezeta magikoa baina, zure ustez Pilar, zein da bi termino horiek enpresan uztartzeko giltzarria? Egiazki, garrantzitsuagoa da, besteak beste orain saltzea zailagoa delako eta, ondorioz, zailagoa delako emaitzak lortzea. Beste alderdi batzuk alde batera utzita, pertsonak gune nagusia dira proiektuaren alde egiten duten heinean, ekimena hartzen duten heinean eta bezerotik hurbil dauden heinean; horiek dira oinarritzko baldintzak emaitzak lortu nahi badira. Beraz, gaur-gaurkoz, eta krisiegi honetan, pertsonak inoiz baino garrantzitsuagoak dira. Berrikuntza gero eta hurbilago dago guztitik eta guztiotatik. Berrikuntza irekia bezalako kontzeptuak aipatzen dira. Lankidetzaren aroan gaude. Orain produktuak eta zerbitzuak atera nahi dituzten enpresen oso esperientzia interesgarriak daude. Produktu edo zerbitzuak sarera ateratzen

dituzte, eta sareak berak erantzuten du: bezeroak, hornitzaileak, laguntzaileak, etab. Berrikuntza zenbat eta gehiago ireki pertsonengana, zenbat eta irekiago izan eta pertsonengan zenbat eta gehiago bermatu, orduan eta emaitza gehiago eta hobeak lortuko ditu.

Esan ohi da pertsonak direla enpresaren aktibo nagusia; zure iritziz, hori modu koherentean eramaten da praktikara? Etorkizun hurbilean, enpresa humanoago eta iraunkorrago baten aldeko apustua lehiarako abantaila izango dela uste duzu? Krisiak ez ditu soilik pertsonak nabarmentzen, zuzendaritzaren mezuen koherentzia ere nabarmentzen du. Krisia igaro egingo da, jakina, zalantzarik gabe, eta orain pertsonen kudeaketa zer koherentziarekin lantzen den, hori erakundeen memoria kolektiboan geratuko da, eta jende guztia ez da koherentziaz jokatzeko ari, eta horrek, lehenago edo geroago, ondorioak ekarriko ditu. Gure aholkularitzan beti esaten dugu enpresa humanista eta lehiakorrenzat

lan egin behar dela. Ez dut uste inolako kontraesanik dagoenik enpresa humanoago izatearen eta emaitzak lortzearen artean. Are gehiago, esango nuke krisi garaietan sortzen dela hainbeste zalantza eta jendea gaizki pasatzen ari dela, eta orduan inoiz baino gehiago behar da pertsonen arteko harremana enpresan. Pertsonak ez gara enpresetara joaten eta gure arazoaren zama kanpoan uzten. Une zailetan jokatzeko jakitea da lidergoaren gako funtsezkoenetakoa.



“Berrikuntzak, zenbat eta gehiago ireki pertsonengana, orduan eta emaitza hobeak lortuko ditu”

> Agenda eta iradokizunak

ERRETIROA HARTU DUTENAK: ULMA Taldean 2009ko irailaren 1etik 2009ko abenduaren 31ra erretiroa hartu dutenak.



Victor Errasti



Gerardo Plazaola



Narciso Iglesias



Jesús Larrea



Andrés Zabala



Santiago Uribe



José Mª Madina



Francisco Romano

Fco. José Matarredona

Juan Jesús Elorza

ANIMATU ETA BIDALI
ZURE IDEIAK;
begira@ulma.es

Eta gainera, beti bezala, gure
Iradokizun Kutxa ere badugu,
zuen ideia eta iritziak jasotzeko
prest;

ULMA Taldea
Zerbitzu Zentralak
Garagaltza Auzoa 51 -
P. K. 22.
20560 OÑATI (Gipuzkoa)
Erref.: Begira
Email: begira@ulma.es

Eskerrik asko guztioi, eta goza dezazuela! Zorionak

Gure adiskide eta lankideei;

Joan den abuztuaren 7an, ULMA Packaging Hegoafrikako salmenta ordezkaria zen Ruttie Mels hil zen, auto istripu batean. Ruttiek urte bat eta erdi zeraman ULMArentzat lanean, eta atzean utzi ditu emazte Nolene eta bi haur: 5 urteko Nardus eta 6 hilabeteko Reinhardt. Halaber gogoratu nahi dugu Gerardo Garagalza, Otxandioko lantegian Faxagailuetako produktu teknikari lan egiten zuena, eta irailaren 2an hil zena. 19 urte egin zituen Rochmanen lanean, eta ondoren urte bat baino gehiago ULMA Packagingen. Hemendik, Otxandioko hurbileko lagunek hura gogoan dutela helarazi dizkiguten hitz labur hauek zabaldu nahi ditugu: "Bakearen eta lasaitasunaren laguna, lurreko plazer txikien edo, hobeto esanda, plazer handien zalea. Bere existentzian independentzia biziki zaindu duen gizona, baina beti saiaturaz bideko loreak ez zapaltzen. Alaves zalea Otxandion! Hori meritua! Oraindik gogoratzen dugu feria bakoitzean, jakako botoi zuloan Glorioso-aren intsignia ipinita. Aguraindar petoa, Lautada sakoneko arbasoengandik jaso zuen bere irribarre trufariaz."

ULMA Packagingetik, hil berri diren lankideak gogoan.



MARGOTU DITZAGUN OPORRAK

2. PINTURA LEHIAKETAREN IRABAZLEAK ULMA TALDEKO BAZKIDE ETA LANGILEEN SEME-ALABENTZAT!

ULMA Taldeko langile eta bazkideen seme-alabei zuzendutako Pintura Lehiaketaren II. edizioko sari-banaketa urriaren 28an izan zen. Eta irabazleak, honakoak: Unai Bermejo, 5 urte arteko kategorian, eta Asier Garcia, 10 urte artekoan.

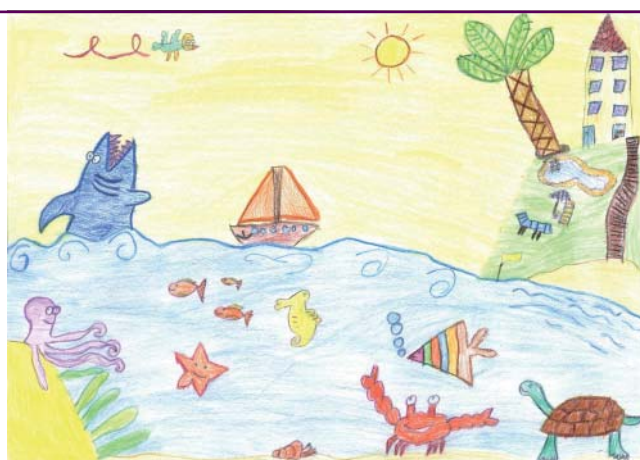
Xabier Mugarza, ULMA Taldeko lehendakaria, pintura-lehiaketaren irabazle eta beraien gurasoekin.



UNAI BERMEJO



ASIER GARCÍA



parte hartu!

Idea Berrien Lehiaketa

ULMA jasangarriago baten alde **egiten dugu**

ULMA jasangarriago baten aldeko partaide egin nahi zaitugu. Bidali enpresaren edozein arlori buruzko proposamen, ideia edo hobekuntza jasangarriak, zure ustez ULMArentzat baliozkoak izan daitezkeenak.

Zure ideia jasangarriei esker zeu irabazle, denok irabazle!

Ideiarik hoberenak bi pertsonentzat Segway zirkuitua izango du saria.

Bidali zure ideia

Email: begira@ulma.es. Postaz: Zerbitzu Zentralak, Garagaltza Auzoa 51 - P. K. 22. 20560 OÑATI (Gipuzkoa), eta, zure aukeran, "ULMA jasangarriago bat" ipini.

LEHIAKETAREN OINARRIAK: Entregatze epea **urtarrilaren 29a arte**. Beharrezkoa **izenburua, ideia berriaren jarduera** edo **hobekuntza proposamena** eta **jardueraren deskribapen** zehatza bidaltzea.

Argazki lehiaketaren irabazleak !

Ondokoak, "Pertsonak" izeneko argazkilaritza-lehiaketaren bi saridunak:



MARILÓ UNZURRUNZAGA, ULMA Construcción.



GERMAN MAIZTEGI, ULMA Piping.

Mila esker parte hartzeagatik !!