

Begira



ULMA

2006ko abendua // 13 zk.



Gure erretiratuei omenaldia



Lourdes Idoiaga
Oñatiko alkatea



Montse Lizarralde
amateur gisa golfa praktikatzen

Aurkibidea

13 zk. • 2006ko abendua



3 > HIZPIDEA...: Gogoeta irekiak... **4 > ALBISTEAK ETA GAUR EGUNGO GAIK:** ULMA Orga Jasotzaileak negozioak bere esperientzia azaldu du "Berrikuntzarako gaitasun sortzailea"ri buruzko topaketan. Gure erretiratuak omentzeko eguna ospatu zen. ULMAko berotegiak barraskiloak hazteko eta gizentzeko. **12 > AURREZ AURRE:** Lourdes Idoiaga: Oñatiko alkattea. **14 > ERREPORTAJEA:** ISURPAK: ULMA Taldearen sustapen berria. **16 > EZAGUTU DITZAGUN GURE NEGOZIOAK:** Hegoaldetik. **18 > ALBISTE OSASUNGARRIAK:** Loaren apnea sindromea. **19 > GUTAREN ARGAZKIAK ETA HISTORIAK:** Montse Lizarralde, amateur gisa golfa praktikatzen. **20 > ERREPORTAJEA:** Atzerrian lan egitea: gero eta aukera ohikoagoa. **22 > ZER DERITZOSU?** **24 > ASTEBURURAKO TXANGOAK:** Degurixako larreak; Bi mende elkarrekin. **25 > AGENDA ETA IRADOKIZUNAK.**

Hiru urtean behin, ohikoa denez, ULMA Taldean gure Erretiratuak Omentzeko Eguna ospatzen dugu, urriaren amaieran. Bertan izan ziren 230 parte hartzaileei, hainbat motiborengatik etortzerik izan ez zutenei eta, bereziki, gure artetik joan zirenei, bihoakie lerroetatik gure maitasuna eta Talde osoaren benetako errekonozimendu eta esker ona, beren ahalegin eta ilusioarekin utzi diguten ondare guztiagatik.

Aldizkariaren zenbaki hau jasotzen dugunean Gabonak prestatzen arituko gara, eta horrek esan nahi du beste ekitaldi bat burutua izango dugula. Dagoeneko ekitaldi honi buruzko laburpentxo bat eskaini dezakegu: ULMA Taldeak 600 milioi €-ko baino gehiagoko salmentekin itxiko du 2006ko ekitaldia, eta horrek, pezetatan emanda, 100.000 milioiko zifra magikoa esan nahi du, eta urte arteko % 20tik gorako hazkundea. Salmenta horiekin, urte

Ekonomia globalizatzen da eta muga komertzialak bizkor-bizkor desegiten dira, aukera berriei ateak irekiz baina, aldi berean, lehiakide berriei ere; kostuetan oinarritutako ekonomia batetik ezagutzan eta berrikuntzan oinarritutako ekonomia-
ra igarotzeak gure erakundeak kudeatzeko modu berriak eskatzen ditu, parte hartzea eta konpromisoa ulertzeko modu berriak; merkatuan gertatzen diren aldaketen abiadurak eta azaleratzen hasi diren herrialdeetan lehiakideak agertzeak agerian jartzen du sektore eta industri produktu helduak berri-
tu egin behar direla, berrikuntza landu behar dugula, eduki teknologiko gehiago eta balio erantsi handi-
agoa lortzeko, hazkundea eta ongizatea iraunkorrak izatea nahi badugu.

Ingurunearekin batera garatu behar dugu, erronka berriei aurrea hartuz eta detektatzen diren aukeren aurrean azkar erreakzionatuz. Horretarako,

ondorioz bideratu gabe dauden eskakizunak asetzera bideratu behar dira, eta eskakizun berriei erantzute-
tera. Hau da, familiaren eta lanaren arteko bizitza elkartu beharko ditugu, emakumeak lan merkatuan buru-belarri sartzea, filialetara desplazatutako langileen egoera, filialetako pertsonen enpresan parte hartzea, pertsonen prestakuntza, bai kompetentzietan, bai etengabe ikasteko dinamikan, Taldean enplegarritasuna bermatzeko, eta abar.

Horago azaldutako gogoetatik ondorioztatzen da ULMA Taldearen eta bere Negozioen lan ildoek Berrikuntza, Nazioartekotzea eta Pertsonen balioen eta kompetentzien garapena izango dutela ardatz. Jardungo dugu horretaz...

Eskerrik asko, berriro ere, gure proiektu komu-
nari buruz, ULMA Taldeari buruz, egiten duzuen esfortzu eta dedikazioagatik. Gabon zoriontsuak denoi.



Gogoeta irekiak...

TXOMIN GARCÍA. ULMA Taldearen Zuzendari Nagusia.

bat aurreratu gara 2003aren amaieran egin genuen plangintzari dagokionez.

Ingurunea aldeko dugula esan dezakegularik, 2006an Taldeak lortuko dituen emaitzak asko handituko dira aurreko ekitaldikoekiko, eta ULMA Forja eta ULMA Construcción Negozioak nabarmentzen dira, zalantzarik gabe, oso ongi ari direlako aprobe-
txatzen bere merkatuen zabalkundeak eskaintzen dituen aukerak. Horrek egunetik egunera agerian jartzen du Negozioen arrakastaren muina aukerak aprobe-
txatu ahal izateko dauzkagun prestakuntza eta kompetentziak direla.

2006ko ekitaldia, gainera, enpleguan hazkunde handia dugula amaituko da. Ekitaldiaren amaieran, Taldeko zuzeneko enplegua 3.500 pertsona ingurukoa izango da, eta gure filialetako enplegua gutxi gorabehera 1.000 pertsonarengana hurbiltzen da; bazkideak dagoeneko 1.700 baino gehiago dira.

Hala ere, eta emaitzak oso onak izanda ere, zifra horiek iragana erakusten dute, eta iraganak ez du inola ere etorkizuna bermatzen. Munduan orain negozioen egoera aldatzen ari dela esateak ez du askorako balio, izan ere, gauden errealitatean transformazio sakonak gertatzen ari dira, eta horrek esan nahi du egokitzen eta prestatzen jarraitu behar dugula.

erakunde arinak, malguak eta etorkizuneko erronkei buruz lerratuta behar ditugu. Gaur, inoiz ez bezala, gure erakundeetako pertsonen nahi duten etorkizunari buruzko ikuspegi argi eta konpartitua edukitzea behar dugu.

Oraingo egoera ona da eta, horregatik, unea da politika handinahiak hedatzeko, etorkizuneko produktu eta jarduerak errealitate bihurtuko dituztenak. Berrikuntza, kalitatea eta ezagutza sortzeko erronkari irmo heldu behar diogu, izan ere, hobe izango da egokitzea egokitu behar izatea baino, bigarren aukera hori krisi egoeretan gertatu ohi baita, eta orduan jada beranduegi izaten da...

Zalantzarik gabe, arrakasta eutsiko egoerek sortzen dituzten antigorputzak aurkituko ditugu, luzera porrotaren germenak izan daitezkeenak. Iraganean balio izan duenak etorkizunean ere balio duela pentsatzea da porrot egiteko errezeta nagusia. Etorkizunera garamatzen bidea egunez egun eta pausoz pauso osatu behar da. Iraganean ibilitako tarteak ez dira ia inoiz baliagarriak.

Gure Taldea ez dago jendarteak oro har aurre egin behar dien erronka berrietatik at: langabeziak eta okupazioak gaur egungo joerei eusten dieten bitartean, kezka nagusiak merkatuak eta enpresa zabaltzearen

"kostuetan oinarritutako ekonomia batetik ezagutzan eta berrikuntzan oinarritutako ekonomiara igarotzeak gure erakundeak kudeatzeko modu berriak eskatzen ditu, parte hartzea eta konpromisoa ulertzeko modu berriak"

ULMA-ko berotegien egiturak biltegiatarako

ULMA Agrícola berotegiak fabrikatzeko erabili ohi dituen egiturak soluzio osagarri bihurtzen ari dira industri pabiloietarako. Aldaketa horrek bide interesgarria irekitzen du industriaren sektorean sartzeko, negozioaren izaera agroindustrialahaztu gabe. Industriaren sektorean, hainbat aplikaziotan eraikuntza sendotasunaren edo egonkortasunaren aldetik oinarritzko minimo batzuk behar dituelarik, pixkana-pixkana ari dira ezagutzen egitura hau erabiltzearen abantailak. Batez ere kanpoan egoteko sentsibleegiak diren materialak biltegiatzeko erabiltzen ari dira, hala nola kartoiak eta PVCzko elementuak, edo are makineriarako biltegi gisa. Horrelako egituren abantailak alde askotatik ikus daitezke, esaterako: prezioa, industri pabilioa edo obrako biltegi batekiko inbertsioa asko jaisten delako; ez da profesional baten proiekturik behar, udal lizentziarako proiektua baino ez delako behar, eta horrek asko azkartzen du tramite burokratiko eta baimenak edo lizentziak ematea. Errentan dauden lursailetan soluzio ezin hobea da, kontuan hartu behar baita egitura desmuntagarria dela. Finean, merkatu gune berrietan arriskuak dibertsifikatu behar direla jakitun, Agrícola behar horiei beste bati gehiagori bezala erantzuten zaie, eta proiektu txikiak ere garatzen ari dira aplikazio horietan produktua hobetze aldera.



ULMA HORMIGÓN POLÍMEROREN PRESENTZIA LYONGO POLLUTEC INGURUMEN AZOKAN. Gure Frantziako ordezkari berrien presentzia babesteko, azaroaren amaieran ULMA Hormigón Polímero Lyon en egin zuen POLLUTEC Ingurumen Azokara joan zen. Standa Urari eta bere tratamenduei eskainitako sailean egon zen eta, bertan %2,5eko malda barnean duen kanal berria erakutsi zuen, drainatze lineala egiteko kanal sorta osoaren adibide batekin batera.

David Elexgaray, ULMA Forjaren Venezuelako filialaren sortzailea, istripuz hil da



Joan den irailaren 26an David Elexgaray Artetxe hil zen, auto istripuan. Elexgaray ULMA Forjak 1993az geroztik Venezuelan daukan filialaren sortzailea zen, eta istripua etxera bidean jazo zen, Caracasko Valentziako autopistan, bidean geldirik zegoen auto baten kontra ez egiteko saiakeran. Duela 77 urte jaioa, Bizkaiko Busturiako baserri batean, David Elexgaray Venezuelara erbesteratu zen, 50eko hamarkadan, ideologia nazionalista izatearen ondorioz sortutako arazoengatik. Euskal Herriarekin maiteminduta zegoelarik, Caracasko euskal etxearen lehendakaria izan zen, eta euskal pilotaren sustatzailea herrialde horretan. Izaera zinez ekintzailea zuen, fisikoki sendoa eta lanerako gaitasun handikoa, eta hainbat enpresa sortu zituen, horien

artean bereziki Forjas de Santa Clara, 80ko hamarkadan Hego Amerika osoan briden ekoizpenean liderra izatera izan zena. 1993ko ekainaren 10ean ULMA Venezuelana sortu zuen eta, enpresan parte hartze minotarioa izan arren, eta Venezuelan zegoen finantza krisi larriagatik oso hasiera zaila eta gogorra izan bazuen ere, urtez urte emaitza positiboekin amaitzea lortu zuen, ULMA Forja sektoreko lider bihurtu arte. David Elexgarayk 2003ko abenduan utzi zuen ULMA Venezuelana filiala, eta haren seme Pablo Elexgarai hasi zen gerentzi lanetan. Inportazioko beste negozio batzuetan lanean jarraitu zuen gogotik, joan den irailean hil zen arte. David Elexgarayk emaztea eta 3 seme-alaba utzi ditu. Goian bego.

ULMA Orga Jasotzaileak



ULMA Orga Jasotzaileak negozioak bere esperientzia azaldu du "Berrikuntzarako gaitasun sortzailea"ri buruzko topaketan

ULMA Orga Jasotzaileak negozioa eta Mondragon Goi Eskola Politeknikoa elkarrekin aritu ziren "Berrikuntzarako gaitasun sortzailea" izenburuarekin, Enpresa Kudeaketako Ezagueraren Taldea-Ezagueraren Klusterrak 5. Enpresa Topaketa antolatu zuen joan den irailaren 28an, Aretxabaletako Otolara jauregian, eta bertan izan ziren ULMA Orga Jasotzaileak negozioa eta Mondragon Goi Eskola Politeknikoa elkarrekin. ULMA Orga Jasotzaileetako gerentea den Angel Sanchez hizlari aritu zen, eta negozioan sorkuntza tailer bat eratzearen esperientzia erreala azaldu zien arlo desberdinetatik bertaratutako parte hartzaileei, horien artean arlo unibertsitarioa, aholkularitzakoa edo enpresariala. Azaldu zuenez, aipatu tailerraren helburua gaur egungo negozioari buruzko ideia berriak aktibatzea eta sorkuntzarako teknika berriak prozesuetan aplikatzen zen. Bere hitzetan, "Sormen tailer honetan gaur egungo negozioa dibertsifikatzeko ideiak atera ziren, esaterako, hazkundeari begira, merkatuan ordezko multimarka piezak erostea, comodities produktuak merkaturatzea, marka

txinatarrak... eta ideia horietako batzuk garatu egin dira". Esperientzia erreal horretan oinarrituta, bertaratutakoek dinamika parte hartzaile batean egin zuten lan, erakundeetan antzeko ekimenak abiarazteko orduan funtsezkotzat jotzen diren bost elementu landuz; alegia, talde bakoitzak funtsezko bost arlo hauek landu eta bere ondorioak azaldu zituen: Motibazioa, pertsonen etsipena eta jarrera; Sormen prozesua: arazoaren enuntziatua, dibergentzia eta konbergentzia; Taldea: osaera ideala, kideen ezaugarriak; Sorkuntza tailerra erakundeetan aplikatzeko aukera; eta esperientzia pilotua erakundera hedatzea. Bilkura hori Ezagueraren Klusterra 2006an zehar "Enpresa topaketak" izenburuarekin garatzen ari den programaren barruan dago, eta bere helburua da erakundeetan eta horiek osatzen dituzten pertsonengan berrikuntzaren kultura sustatzea. Angel Sanchezek baloratu duenez, "guretzat esperientzia baliagarria izan da Sormen tailerrean egindako lana erakutsi ahal izatea eta beste erakunde batzuen iradokizunak biltzea".

BA AL ZENEKIEN...

Merkatu internazionalan bere presentzia handitzeko planekin jarraituz, ULMA Hormigón Polímero harremanetan jarri da Mexikoko CONCRETO W enpresako banatzaileekin, Mexikoko merkaturan kanalizaziorako sistema aurrefabrikatuen banaketa komertziala egiteko.

ULMA Handling Systems

KONPETENTZIEN BALIOA ULMA HANDLING SYSTEMSEN.

ULMA Handling Systemsen Garapena Kudeatzeko Sistema erreferentziatzeko sistema gisa ezartzen hasi da, erakunde kide bakoitzaren kompetentzia pertsonalak eta profesionalak sustatzeko bidean. Sistema joan den urrian hedatu zen, eta bere helburu nagusia da arduradunen eta laguntzaileen arteko harremana enpresa kulturaren integratzea, horrenbestez, gaur egun Negozio estrategian eraginik handiena duten kompetentziak garatzea sustatuz. Sistema hau garatzeko oinarriak honako hauek dira: pertsonen garapena eta kudeaketa bultzatzea, eginkizuna betetzearen zera eta nolokotasuna ebaluatzea, eduki nahi den kultura ezartzea eta pertsona bakoitzarentzako ekintza planak garatzea. Sistema martxan jartzeko, ULMA Handling Systemsek hiru kompetentzia definitu ditu zuzendariak eta kudeatzaileak baloratzeko eta bi kompetentzia gainerako lanpostuetarako. ULMA Handlingeko kideen garapen pertsonal eta profesionalerako estrategikotzat jo diren kompetentzietako batzuk hauek dira: lorpenari begirako orientazioa, talde lana, lidergoa eta bezeroaganako orientazioa, eta horiek bermatuko dute Negozioaren beraren garapena. Sistema gradualki ezarriko da datozen ekitaldietan, ebaluatzaileek eta kolektiboak oro har edukiak barneratu eta garatu ahal izateko.



> *Albisteak eta gaur egungo gaiak*



ULMA Packagingi emandako sariari buruzko prentsa ohar zenbait.

ULMA Packaging

ULMA PACKAGINGEK AGROCOSTAKO BERRIKUNTZA SARIA IRABAZI DU.

ULMA Packaging negozioak Huelvako Caja Ruralek urtero antolatzen duen Nekazaritzako Berrikuntza eta Hobekuntza saria lortu du. Sariketa Lepeko nekazaritza feria den Agrocostaren barruan egiten da, eta produktu saritua Flow Pack enbasatzeko makina bat izan da, Atlanta Hi-Tech modelokoa, Dakota elkagailua duena, minutuko 120 enbase egiteko gaitasunarekin. Nekazaritza ferieren antolatzaileen arabera, bai epaimahaia bai azoka bisitatu zuen publikoak nabarmendu egin zuten makinaren teknologia eta ikusgarritasuna.

ULMA Hormigón Polímero

ULMA Hormigón Polímerok sustapen bidaia antolatu du Italiako bezeroentzat

ULMA Hormigón Polímerok hogeita bost bezero italiarren bisita hartu du. Italian duen ORVEG banatzailearen ordezkariak dira, zeinak polimero hormigoizko drainatze linealeko kanalak merkaturatu eta banatzen dituen. ORVEGekin dagoen harreman komertziala 2004ko apirillean hasi zen, eta gaur egun nazioartean duen bezerorik garrantzitsuen da. Sustapen bidaia bezero berriak erakartzeko lana saritzeko planteatu zen, eta erantzuna oso positiboa izan da. Azken hilabeteetan saridunei bisitatuko zituzten lekuei buruzko hainbat informazio mailing bidali zaizkie, eta gure ingurune sozial eta lanekoaren berri ere eman zaie.



ULMA Agrícola



ULMA AGRÍCOLA 2006KO IBERFLORAN. Joan den urrian, ULMA Agrícolak bere produktuen azken nobedadeak aurkeztu zituen Valentzian urriaren 18tik 20ra gauzatu zen 2006ko Iberflora azokan. "Kalitatea eta teknologia nekazaritzaren zerbitzura" lemarekin, ULMA Agrícolak M8 motako berotegi kurbatua aurkeztu zuen bere erakusmahaietan, azokako bisitariek gehien eskatzen dituzten ekipamenduez hornituta, horien artean segurtasun sarea, landaketa mahaia eta kontrol klimatikorako sistema. Azken sistema hori izan da azokan aurkeztu den nobedade nagusia, izan ere, automatismoari GSM "Ceres" sistemaren zerbitzuak gehitu dizkio. Produktu horrek hainbat hilabete egin ditu instalazio desberdinetan modu esperimentalean funtzionatzen, eta emaitzak bikainak izan dira. Azoka produktua ofizialki aurkezteko eta merkatura ateratzeko erabili da.



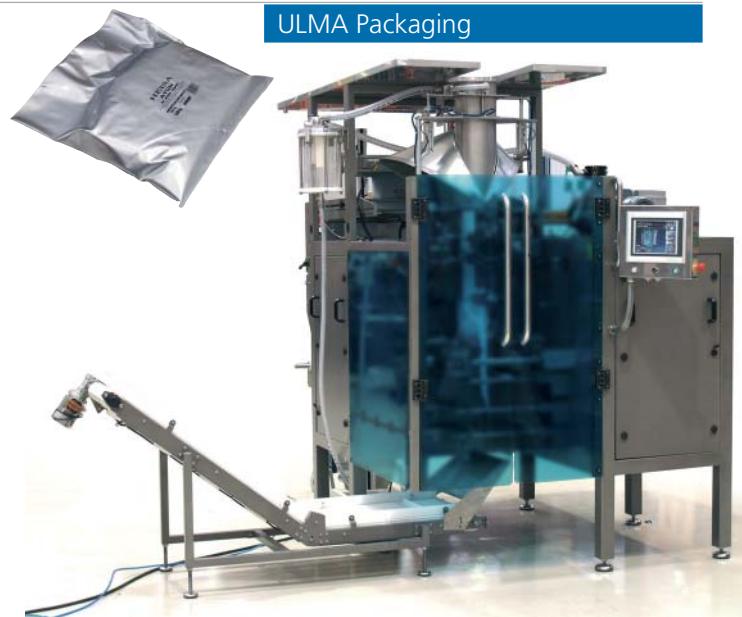
Gure erretiratuak omentzeko eguna ospatu zen

Urriaren 27an ospatu zen, Oñatin, gure erretiratuari omenaldia egiteko ekitaldi berri bat. 250 erretiratu inguruk, garai bateko lankideekin elkarrekin, oroitzapen eta ospakizun egun eder bat konpartitu zuten. Eguna hasteko, ongietorri eta aurkezpen ekitaldi xume bat egin zen, Santa Anako auditoriumean, eta aurrekoa ere dantzatu zen. Ondoren, kooperatiba bakoitzaren bisita egin zen. Dagoeneko Arantzazun zirela, basilikaren barruan eliz ekitaldi bat egin zen, hildako bazkideen oroimenez. Hori amaitu eta tradizional bihurtu den talde argazkia egin zuten, eta ondoren bazkari legea. Postrekin batera erretiratu bakoitzari opari bana eman zitzaion. Alegia, giro ona eta denon arteko adiskidetasuna nagusitu ziren.



ULMA Packagingen enbasatze soluzio berria Kontserba industriarako

ULMA Packaging negozioak enbasatzeko soluzio berri bat garatu du, Kontserba sektoreak egindako eskaera baten ondorioz, gaur egun indarrean dauden 2 sistemak erabiltzetik sortzen diren arazoak deuseztatzeko: lata tradizionala eta 1 eta 10 kg arteko dosiko poltsa aurrefabrikatua. Poltsa aurrefabrikatuen arazoa, gaur egun arte, poltsa gaizki ixten delako atzera botatuko produktuen tasa handia da. ULMAren soluzioak arazoa konpontzen du, ultrasoinuen bidezko sistema bat erabiliz soldadura hermetikoa lortzen baita, baita filma produktuarekin kontaktuan jartzen denean ere. Soluzio horrek eskaintzen duen beste abantaila bat da, filma bobina beretik abiatzen bada ere, enbase formatu desberdinak eskaintzen dituela. Halaber, enbase bakoitzaren kostua, poltsa aurrefabrikatuarekin eta latarekin alderatuta, neurri handian merkatzen da. Horiez gain, sistemak enbasean bertan etiketak inprimatzeko soluzioak eskaintzen ditu, autoklabearen aurretik, guztiz automatizatutako soluzioen



ULMA Packaging

Oliotan ontziratutako atun ontzi baten irudia eta ULMAren modelo berria.

bitartez. ULMAk bere modeloak garatzeko duen bideari helduz, makinak PC industrialez kontrolatutako sistema bat ere badu.

ULMA Hormigón Polímero

ULMAREN FILIAL ULMA HORMIGÓN POLÍMERO ERATU DA FRANTZIAN. Duela urtebete hasi zen Frantziako merkatuan ULMA Hormigón Polímero presentzia izaten, herrialde horretako lehenengo ordezkaria den Stéphane Lecante hasi zenean. Urtearen bigarren seihilekoan beste bi ordezkari berri hasi dira eta, horrenbestez, ULMAren filiala eratuta geratu da Frantzian. Ordezkari berriak Jean Jacques Acker eta Franck Le Cloire dira. Lehenengoak 14 urte daramatza kanalizazio sistemak merkataturatzen, hormigoi tradizionalarekin eta polietilenoarekin, eta Le Coire, berriz, eraikuntzako materialak saltzen dituen enpresa batetik dator. Horrenbestez, Frantziako merkatua hiru eskualdetan banatuta dago: Iparmendebalde-Bretainia eskualdea, Iparrekialde-Estrasburgo eskualdea eta Hegoekialde eskualdea, Lyon eta Marseilla arteko eremua hartzen duena. Sarrera berri horiekin batera, ULMA Hormigón Polímerok atzerrian duen bigarren filial komertziala sortu da, 2002an Portugalen lehenengo sortu eta gero.

ULMA Construcción

ULMA Construcción, Europako Eraikuntza Ingeniaritzako Masterraren (MEIC) enpresa sustatzailea

ULMA Construcción negozioak lankidetzeta hitzarmen bat izenpetu du Kantabriako Unibertsitatearekin, "Europako Eraikuntza Ingeniaritzako Masterra"-ren graduatu ondoko programaren mezenas izateko, sektoreko beste 20 enpresa eta erakunderekin batera. Masterra graduatu ondoko ikastaro trinko bat da, urtebeteko iraupena duena, eta Hezkuntza eta Zientzia Ministerioak ofizialki ezagutua. Eraikuntzako enpresak ikuspegi europarra ematen ari zaie beren operazioei. Horrenbestez, gazte graduatuei zein profesional esperientziadunei beharrezko jakintza eman nahi diete bereak ez diren beste herrialde batzuetan

lan egiteko eta Europako eraikuntzari buruzko ezagutzak hobetzeko. Ikastaldian, ikasleak alde batetik Kantabriako Unibertsitatean aritzen dira, eta ondoren Danimarkako Horsens hirian; amaitzeko, ikerketa proiektu bat egin behar dute masterraren parte hartzen duten edozein unibertsitatean. Europako Eraikuntza Ingeniaritzako Masterraren Agentzia da koordinatzailea, eta unibertsitate hauek hartzen dute parte: Politecnico di Bari, Italia, Universidad de Cantabria, University of Applied Sciences Gissen-Fridberg, Hochschule 21, Universität Lüneburg de Alemania, Universidade de Oporto, Universidad Politécnica de Valencia eta Danimarkako Vítus Bering Danmark. MEICen ezarritako lankidetzeta esparru horrek unibertsitate-enpresa elkarlanean aurrera egiteko aukera ematen du, garatzen lagunduz, kezkak aurkeztuz, ikerketa lerroak proposatuz edo master amaieran garatutako lanez baliatuz. Masterrari buruzko informazio gehiago: HYPERLINK "<http://www.msc-construction.com>" www.msc-construction.com

ULMA Handling Systems

ULMA Handling Systems-ek paletizazio eta biltegiratze automatikorako sistema logistikoa integratu egin du Altadis-entzat



Garai bateko Tabacalera izandako Altadis enpresak ekoizpen eta banaketarako zentro moderno eta handienetako dauka Logroño inguruan (30.000 m²), eta bertan oso marka ezagunetako zigarroak egiten dituzte, horien artean Fortuna, Nóbél edo Ducados. Altadis enpresaren produkzioa tabako gehiena atzerriko dator, hau da, Afrikatik, Ameriketatik, Indiatik... Eta Logroñon orriak eta hariak bereizi, txikitu eta portzentaje desberdinetan nahasten dira, zapora eta usain desberdinak lortzeko. Zigarroa eginda dagoela, paketatzen egiten da, pakete, kartoi eta kaxetan hurrenez hurren, eta merkatura ateratzeko prest uzten da. Une horretan hasten da jokoan Errioxako fabrikaren banaketaren logistika, merkatu nazional eta internazionaleraino. Hain zuzen ere, merkatuaren hazkundeak, bereziki esportazioko merkatuaren eraman du Altadis aldatzeko beharra planteatzera, erreferentziako eredu logistikoa baterantz. Eskaren eta loteen kopurua eta bolumena hainbeste hazitzen, ezinezkoa zen lehendik zegoen biltegi konbentzionala erabiltzea, eta, arrazoi hori dela eta, eskaera prestatzeko eta paletetan biltegiratzeko sistema berritzaile baten aldeko apustua egitea erabaki zen. Hainbat aukera aztertu eta gero, ALTADISEK ULMA Handling Systems enpresaren soluzio logistikoa aukeratu du. Soluzio honetan lau robot paletagile instalatzen dira, aurretiaz finkatutako mosaiko eredu

desberdinei jarraitzen dietenak, eta 20 eredu desberdin daude, Altadis enpresak gaur egun diharduen produktuen enbalatze eta aurkezpenak mota askotakoak baitira. Robot horiek paletak prestatzen dituzte, barra kode bat duen etiketa baten bidez identifikatuta, eta ondoren biltegiratzeko sistema automatikoarekin biltegiratuko dira. Sistema horretan 4 transjasogailu eta trabserser bat daude, 17 pasabidetan lan egiten dutenak. Lehendabiziko etapan biltegiratzeko sistema automatikoa instalatzen da eta, ia berehala, robot paletagileen batera instalatzen da. Bi arloak garraio automatikoko sistema batez konektatuta daude, eta sintonia estu eta nahitaezkoan egiten dute lan. Ekipamendu logistikoa guztia, eta berdin kudeaketarako softwarea, ULMA Handling Systems enpresak diseinatu eta ezarri du. Instalazioaren arduradunek onartzen dute biltegi tradizionaletik biltegiratzeko sistema automatikorantzko trantsizioa zaila izan dela, *“aldi berean apalategi zaharrak desmuntatu eta instalazio berria muntatu behar izan genduelako, inoiz ere paleten sarrera-irteeren betiko jardura eten gabe”*, Altadis enpresaren bulego teknikoko ingeniari arduraduna den Angeles Hernandezek azaldu duenez. Trantsizio horretan, ULMA enpresaren laguntza tekniko oso garrantzitsua izan da eta, gaurko egunez, instalazioa *“oso ondo dabil”*, A. Hernandez enpresaren hitzetan.

ULMA Forja

JCC Corporation Japoniako ingeniariak ULMA Forja bisitatu du

Azaroaren 2an, JCC Corporation izeneko Japoniako ingeniari enpresaren Kenichiro Usui eta Susumu Mizuguchi ULMA Forjan izan ziren, bisita egiten. Bisita haren helburua ULMA Forja homologatzea zen korporazio hark mundu osoan bideratzen dituen proiektu ugarietarako hornitzaile gisa. JCC Corporation, 1928. urtean sortu zuten 2.000 langile baino gehiago duen Japoniako ingeniari enpresa, sektore petrokimikoan produkzio lantegien plangintza egiteaz, eraikitzeaz eta prest jartzeaz ere arduratzen da eta jardura sektore horretan, munduko 4 ingeniari enpresa garrantzitsuenetarikoa bat da. Bisita ULMA Forjaren zehaztutako asmo handiko plan estrategikoaren baitan dago; plan horren arabera, Negozio jardura handiagoa aurreratu da ingeniari bidez bideratuko diren proiektuen arloan; hori dela eta, bisita hori helburua erdiesteko aurrerapauso garrantzitsua izan daitekeela esan dezakegu. Bisitaren agendak, lehenik eta behin, MCCren zein ULMA Taldearen aurkezpena-sarrera bildu zuen; jarraian, ohi denez informazioa trukatu ostean, ULMA Forjaren produkzio lantegira xehetasunez betetako bisita egin zuten. Inpresio orokorra, ULMA Taldearen zein ULMA Forjaren oso positiboa izan zen, guztiak oso harriztuta geratu baitziren gure esperientzia kooperatiboa eta gure Negozio guztien maila altua dela eta. Irudian, ezkerretik eskuinera, ondorengoak ikus ditzakegu: Jose Miguel Aguriondo, Iñaki Gabilondo, Kenichiro Usui, Susumu Mizuguchi, Maria Luisa Orueta eta Xabier Basabe.



ULMA Packaging



ULMA Packagingek IV. gamako barazkiak ekoizteko lehen euskal planta den Kaigane hornitu du

ULMA Packagingek ontziratzeko bi lerroz hornitu du Kaigane, IV. gaman barazkiak ekoizteko lehen euskal planta dena. Bi lerroak Etna Hi-Tech modeloko enbasatze bertikaleko makinaz ekipatuta daude: produktua zatitu eta garbitu ondoren, dosifikatzeaz eta enbasatzeaz arduratzen dira. Aipatu planta Bizkaiko Mungia herrian dago, eta EAEn barazkien ekoizpenean liderrak diren bi kooperatiben – Garaia S.Coop. eta Barrenetxe S.Coop – eta elikagaien euskal talde nagusia den Kaiku Korporazioaren baturatik sortu da. Kaiku arduratu da produktuen izendapenez, azken kontsumitzaileari begira, “Gran Cocina Kaiku” produktu gamaren barruan. Ekimenak 4,2 milioi euroko inbertsio bat ekarri du, eta diru horretatik % 10 ULMA Packaging negoziari esleitu diote eta Bizkaiko Foru Aldundiko Nekazaritza Departamentuaren laguntza izan du, 600.000 euroko ekarpen ekonomikoa egin baitu. Inaugurazio ekitaldia joan den irailaren 7an egin zen eta, besteak beste, bertan izan ziren Eusko Jaurlaritzako lehendakaria, Bizkaiko Foru Aldundiko ordezkaria, Txomin Garcia ULMA Taldearen partetik eta Jon Agirre ULMA Packaging ordezkatzuz.



ULMA Orga Jasotzaileak

ULMA ORGA JASOTZAILEEN EMAITZA ONA AHOLKULARITZA LOGISTIKOAN ETA SALMENTA ONDOKO ZERBITZUAN.

ULMAk ahalegin handia egin du bere sare komertzialaren eta salmenta ondoko zerbitzuaren formazioan eta, ondorioz, ezagutza maila handitu du albo kargako Hubtex orga jasotzaileek bezalako ekipamendu sofistikatu eta berezien ezaugarri eta lehiarako abantaileri buruz. Egoera horrek ekarri du ekipamendu horien salmentaren balantzea oso-oso positiboa izatea. Urtea amaitu aurretik, Hubtex ekipamenduak saltzearen inguruan ULMAk 2006rako zuen helburu handinahia gainditu egin da, eta azken

urteotako orga kopurua hirukoiztu egin da eta salmentak 1.500.000 € baino handiagoak izan dira. Merkatuan horrelako ekipamendu bereziek izan dezaketen harrera neurtzeko bi elementu garatu ditu ULMAk: sare komertzialak bezeroekin eguneroko harremana izatea eta azoka espezializatueta parte hartzea, esaterako Maderalia, Construmat, Sil edo Veteco azoketan, eta ondorioa izan da sare komertziala eta zerbitzuko indartzea, bezeroei soluzio integrala eta pertsonalizatua eskaini ahal izateko, horien artean daudelarik Gamesa, Orona, Petronor, Alugrup, CAF eta Fagor.

ULMA Hormigón Polímero, iraunkortasun proiektuetan murgilduta

ULMA Hormigón Polímerok Bartzelonako PICH AGUILERA Arkitektura Estudioko Felipe Pich-Aguilera eta Teresa Batlle fundatzaileen bisita hartu berri du, bere instalazioetan. Arkitekto talde horrek konpromiso handia du ingurumenarekin eta iraunkortasunarekin, eta duela gutxi Kataluniako Generalitateak ematen duen Medi Ambiente 2006 saria jaso dute, eraikuntzan iraunkortasunari dagokionez ibilbiderik onena izateagatik. *“Konbentziturik gaude ingurumenaren aldeko kontzientziak definituko duela gure garaia”*, adierazi zuen Teresa Batlle arkitektoak, *“eta gure konpromisoa da ingurumenaren aldeko sentsibiltate hori arkitekturaren sintetizatzea”*, Gaur egun aipatu estudioak ULMA Hormigón Polímerorekin duen harremanak bi ardatz dauzka: lehenengoa polímero hormigoizko Estalki Orientagarriak egiteko aplikazio baten ikerketa proiektua da. Estalki sistema horretan

ULMA Hormigón Polímero



sistema pasibo bioklimatikoak sartu dira, eta energia berriztagarriekin integratzen da, argia, haizea eta horrelako baliabide naturalak hobeto aprobetxatzeko. Bigarren ardatz komuna da Bartzelonan Ceip Glories Lehen Hezkuntzako Ikastetxea eraikitzea: proiektu arkitektonikoa estudioak egin du, eta fatxada aireztatuko plaken fabrikazioaren kudeaketa integrala ULMAren esku dago. Bisitak, zeregin profesionalaz gainera, une ludiko eta kulturalagorik ere izan zuen, ingurune naturala eta kulturala ezagutzeko ere aprobetxatu baitzuten. Arantzazuko santutegia, Oñatiko unibertsitatea, herrigune historikoa, San Adriango kobazuloa eta erromatarren galtzada... *“Garrantzitsua da enpresak emaitzez soilik ez arduratzea, eta pertsonak ere kontuan hartzea”* esker hitzak esanez amaitu zuten Felipe Pich-Aguilerak eta Teresa Batllek bisita.

ULMA Construcción



ULMA Construcción Mexikoko World of Concrete México 2006 azokan

ULMA Construcción negozioak Mexiko Hiriko Banamex zentroan ekainaren 14tik 16ra egindako WORLD OF CONCRETE MÉXICO 2006 azokan parte hartu zuen. Erakutsitako produktuak hauek izan ziren: ORMA, COMAIN, CLR, LGR, ENKOFLEX, BRIO NORABIDE ANITZEKO ALDAMIOA eta gure ESKORA gama. Hain zuzen ere, ULMA Construcción Mexikoko merkatuan sartzen hasi den produktuak dira horiek. ULMA Construcciónen standak 72 m2 zituen, eta WOC '06ko antolatzaileek Azoka inauguratzeko ibilbiderako aukeratu zituenetako bat izan zen, eta agintari nazionalak, estataleak eta Mexikoko Eraikuntzako Ganberako ordezkariak bisitatu zuten. Amerikarako gerentea den Aitor Ayastuyk enpresari buruzko aurkezpen txiki bat egin zuen, eta eskerrak eman zituen agintarien bisitagatik. WOC México azokan izandako lehendabiziko parte hartze horrek aukera eman zuen funtsezko helburuak zehazteko, horien artean sektoreko enprekin eta profesionalekin harremanetan jartzea, bezero berriak ezagutzea eta bezeroek produktuekin kontaktu zuzena izatea.

BA AL ZENEKIEN...

ULMA Forja industri ekipamenduetan espezializatze ikastaro bat antolatzen ari da, bere langileentzat: 124 ordu iraungo du, eta 2006ko irailan hasi eta 2007ko ekainean amaituko da. Ikastaroaren moduluak hauek dira: Makineriaren errepresentazio grafikoa, Automatismo elektrikoak eta automata programagarriak eta Makinen elementuak. Ikastaroa Eskola Politeknikoa ematen ari da. Mekanizazioari dagokionez, torneaketa eta zulaketa ikastaroa ere antolatu da, 140 ordukoa, Eskolak berak emanda. Helburua da parte hartzaileak CNC tornuak eta bridak torneatzeko lerroak prest jartzeko gai izatea.

ULMA Agrícola

ULMAko berotegiak barraskiloak hazteko eta gizentzeko

Berotegien aplikazioak oso ezagunak dira abeltzaintzako sektorean, hainbat animalia motaren granjak estaltzeko. Abeltzaintzako azken aplikazio bitxi horietako baterako erabiltzen ari dira ULMA Agrícola berotegien egitura bat, Kantabrian, zehazki helizikulturarako (barraskiloak haztea eta gizentzea). Orain dela gutxi arte, barraskiloen hazkuntza barraskiloak bilatze hutsera mugatzen zen, gehienetan etxean kontsumitzeko edo azoketan saltzeko. Joan den mendez geroztik, barraskiloaren ezaugarri gastronomikoak hainbeste zabaldu ziren, elikagai desiratu bihurtu zen, eta dagoeneko 60ko hamarkadako urteetan hasi ziren barraskiloak hazteko saiakerak, partikularrek eginak, aire zabaleko nekazari instalazioetan. ULMA Agrícola egiten dituen instalazioetan



bi alde desberdin daude: bata hazkuntzarako, eta bestea gizentzeko. Hazkuntzarako aldea 100m²-ko tunel bat da, eta bertan, mahai batzuetan, habi formako "edontzi" batzuk daude, barraskiloek arrautzak egin ditzaten. Arrautzak zabaltzen direnean, barraskiloak gizentzeko berotegira pasatzen dira. Gizentzeko instalazioetan 8 tunel daude, 9,5x60 m luze direnak, aire bidezko urretaketaz eta hesi elektriko hornituak, barraskiloek ihes egitea galarazteko. Ematen dieten pentsuaz gainera, barraskiloek berdegune bat daukate, lotarako gordetzen diren plastikozko gelen inguruan kokatuta. Prozesu guztiak, hazkuntzatik salmentaraino, urte baten iraupena dauka, eta denbora tarte horretan, berotegiko modulu bakoitzean, 2.500 kg barraskilo ekoizten dira.



“Oñati unibertsitatearen eta teknologiaren hiri”

Zein izan da alkatetzaren buruzagitzan igaro dituzun lehen hilabete hauen lehen balantzea? Egia esanda, positiboa; egia da Lagun-Aron igarotzen ditudan 8 ordukin uztartzeak lan ordu ugari izatea dakarrela, baina aurrera jarraitzea merezi duten eta ilusioa sortzen didaten proiektu interesgarriak daude.

Gaur egun, lehenetsunekoak deitzen diegun zein proiektu du mahaiaren gainean Oñatiko alkateak? Laburbilduz eta garrantzirik handienekoak aipatzearen: erakundeekin dagoeneko kudeatu dugun lurzoru industrialaren birkalifikazioa, ETEO

berriro kokatzeko tokia, laneko garraio kolektiboaren proiektua (LANBUS), 12-16 urte arteko gazteentzako aisialdirako zuzendutako programa guztiak, 3 eta 12 urte arteko haurrei zuzendutako programarekin lotuko genukeena, aste honetan bertan Egoitzan zabalduko duten psikogeriatrikoa, Arantzazuko Proiektua, naturari eskainitako ardatzean (ARRIKRUTZeko kobazuloak berreskuratzeko proiektua biltzen du naturaren turismoa sustatzeko elementu garrantzitsu gisa) eta abar. Eta horrekin guztiarekin batera, dagoeneko amaitzen ari garen udal zerbitzuen antolaketa

mailako ikerketa. Ikerketa hori izango da antolaketa eta herritarrentzako zerbitzuen mailako eredu berrirako lehen urratsak emateko oinarria.

Zehaztuta al du Oñatik zein izango den udalerrirako lortu nahi den gizarte eta enpresa arloko hazkuntza eredua? Horren inguruko ideiarik emango al zeniguke? Oñati unibertsitatearen eta teknologiaren hiri gisa zehaztu izan dute eta horixe bera da etorkizunerako gure ikuspegia; gainera, hori lortu nahi izateaz gain, dagoeneko errealitate bihurtzen ari da gure Taldearen orientazioari esker.

Lourdes Idoiagak dagoeneko hilabeteak daramatza Oñatiko alkatetzaren buruzagitzan. Lehen hilabete hauei aurrera nola egin dien eta etorkizunerako alkatetzaren lehentasunak zeintzuk diren azaldu dizkigu elkarrizketa honetan.

Izan ere, Taldea prestakuntza eta balio erantsi altuko enpresa proiektuetarantz aurrera egiten ari da eta, horretarako, gure inguruneko pertsonen eskain dezaketen prestakuntza maila egokiarekin bat egin beharko du. Testuinguru horren baitan eta enpresako eredu berria bultzatzerakoan enpresa-unibertsitatea lotura erabakigarria izango dela kontuan izanda, enpresa mota horietara zein Enpresa Zientzien fakultate berrira (ETEO) zuzendutako lurzoru industrialakokatze gertutasuneko esparru bateratua diseinatzen ari gara. Era berean, begi-bistakoa denez, beste elementu garrantzitsu baten moduan, eskualdeko mugigarritasunerako komunikazio egokiak gehitu beharko genituzke, erronka horri erantzuna ematen lagun diezaguten.



“Lurzoruen berehalako eskuragarritasunik gabe geratu gara eta premiazko kudeaketak egiten ari gara enpresek egindako eskaerei behar adinako estaldura emango liekeen 3 eremu birkalifikatzeko”

ULMA Taldean ardura sortzen duen beste galdera bat da ondorengo: itxuraz, lurzoru industrialari dagokionez, Oñati okupazio mailaren mugandago. Zure ustez, zeineragin izan dezake horrek enpresako garapenean? Ardura horri eta zehazki baita ULMA Taldeari ere erantzuteko, hain justu, egin

dugun lehen lana enpresei hurrengo 10-15 urteotan izango dituzten garapeneko aurreikuspenak zein diren galdetzea izan da, behar horiek etorkizuneko beharrak zehazten lagun diezaguten. Egia da azken Arauetan Zubillaga-Urkulu zonaldea eremu industrial gisa onartu ez digutenez, lurzoruen berehalako eskuragarritasunik gabe geratu garela, baina koiuntura mailako gabezia hori gainditzeko, premiazko kudeaketak egiten ari gara enpresek proposatutako eskaerari behar adinako estaldura zabala emango liekeen 3 eremu birkalifikatzeko. Hori dela eta, gabezia horrek enpresen garapenean ez lukeela eraginik izan beharko eta horrelako arazorik ez lukeela sortu beharko esan dezakegu.

Elkarrizketa amaitzen hasteko, Lourdes, gero eta kezagarriagoa da gure inguruko pertsonen garraioak sortu duen egoera; gure bideak beteta daude, lurzoru industrial eskasa duten enpresetan aparkalekuen behar handia dago... non uste duzu topa dezakegula etorkizuneko irtenbidea?

Lehen aipatu dudan moduan, hori da Udalarentzako lehentasuna duen gaietariko bat, gure enpresentzako arazoa baita. Kezka baino haratago joan behar dugu eta garrantzitsuena maiatzetik LANBUS izeneko proiektuan lanean ari garela da. Proiektu horrek, LKS zuzentzen ari denak, Udala du gidari eta enpresen lankidetzako erantzun bikaina jaso dugu.

Uneotan, landa lanari ekin diogu; hau da, elkarrizketen faseari, pertsonen mugigarritasuneko ohiturak, ordutegiak eta abarrak ezagutze aldera. Jarraian,

informazio horretatik abiatuta, enpresetako eta Udaleko ordezkariak osatuko duten Lan Taldeari alternatibak proposatuko zaizkio. Alternatiba horiek, begi-bistakoa denez, mugigarritasuneko ohitura berrietara, kolektiboagoetara edota iraunkoragoetara zuzenduko dira eta horren irtenbidea edo arrakasta guztiok horiek sustatzeko gure gain hartuko dugun konpromisotik eratorriko da: erabiltzaileak, enpresak, erakundeak, eta abar. Izan ere, ezinbestekoa da kultura arloko aldaketa bideratzea. Nire ustez, lehenengo eta behin, beharrezkoa da baliabideak jartzea eta, gero, horiek “erabiltzeko” konbentzitzea.

Azkenik, dakizunez, Begira ULMA Taldeko bazkide eta langile guztiei zuzenduta dagoen aldizkaria da.

Oñatiko alkateak mezurik helarazi nahi al dio ULMAREN kolektiboari? Bai; beharrezkoa den guztirako babesa agertuz eta ahalegin kolektibo handitik sortu den zuen esperientziagatik nire miresmena azalduz mezu argia bidali nahi dizuet; izan ere, ahalegin horrek ahalbidetu du egungo arrakasta eta, zalantzarik gabe, etorkizuna ere horrek bermatuko du.



“Lanbus izeneko laneko garraio kolektiboa bultzatzeko proiektuan ari gara lanean”

ISURPAK: ULMA Talde

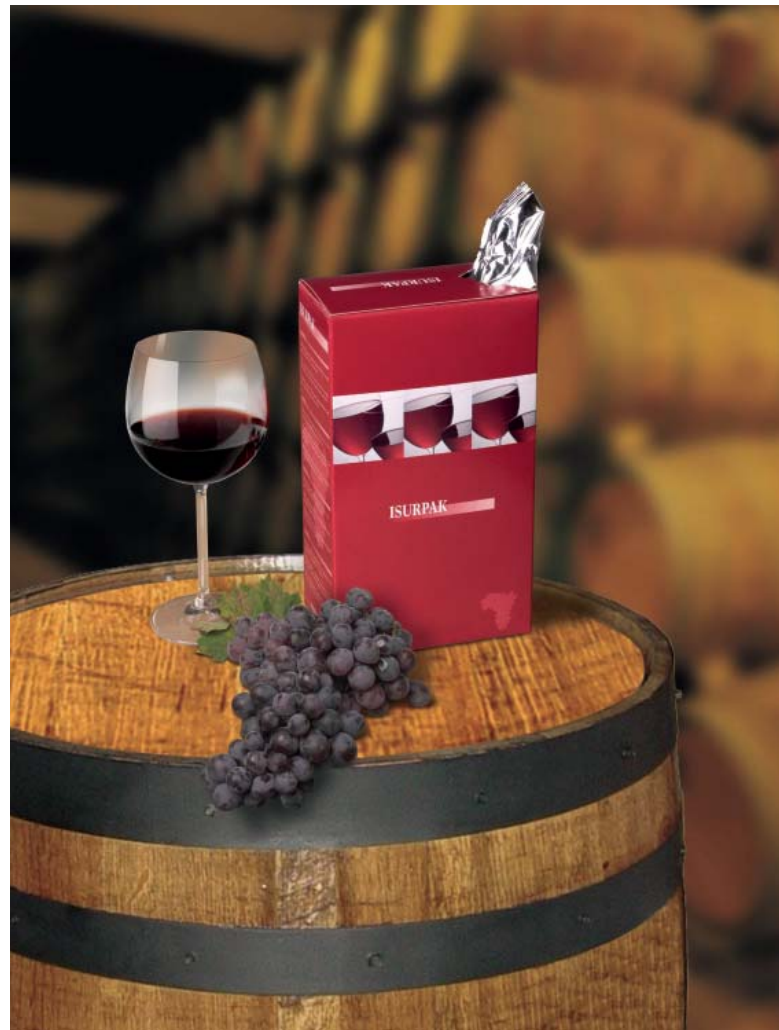
Taldearen enpresa sustapen berri hau ULMAren Sustapen politikaren esparruaren barruan dago. POGU IIIk ezartzen duenez, etorkizuneko erronka enplegu kooperatiboa mantentzea eta sortzea da, gure ingurunearekin bat etorriko dena. Hain zuzen ere horregatik, betidanik, Enpresa Sustapena ULMAren ezaugarri nagusietakoa izan da, batez ere Negozioen sustapen planak babestuz eta baliabideak emanez eta modu proaktiboan barneratuz. Hortik sortu zen gaur egun errealitate bihurtu den enbrioia.

ZER DA ISURPAK?

ISURPAK brick moduko ontzi bat da, ingurumenari dagokionez iraunkorra, ekoizle txiki eta ertainentzat eskuragarria eta isurtzean zipriztintzen ez duen bakarra. Brick horretan erabiltzaileak kartoia eta papera bereizi ahal izango du, birziklatzea segurtatzeko. ISURPAK brick bakarra da kartoia birziklatuz egin daitekeena, izan ere, edukia ez da inoiz kartoiarekin kontaktuan jartzen. Gainerako guztiek zuntz berriko kartoia behar dute, eta horrek urtero milaka arbola moztu beharra dakar. Osaera ahal den sinpleena da: poltsa bat eta kaxa bat. Ez da makina handi eta garestirik behar ontzia fabrikatzeko, ezta gerora ontziratzeko ere. Horregatik diogu ekoizle txiki eta ertainen eskura dagoela, horrenbestez, kontsumitzailearengana zuzen iritsi baitaitezke, bitartekaririk gabe.

Ontzia irekitzeko ISURPAKek ez dauka tapoirik, irekitzeko ez delako behar eta, gainera, horrela, ez dugu areagotzen urtero zaborrera botatzen diren bilioi erdi tapoien arazoa. Ireki eta gero hermetikoki itxi ahal izateko ISUREST pintza dauka, eta hori, jakina, gorde egin daiteke. ISURPAK oso erraz manipulatu da. Nahikoa da kartoizko zerrendatxo urratu eta hegaltxoari gorantz tira egitea, poltsaren goiko aldean dagoen isurkaria ateratzeko. Isurkari horrek erraz irekitzeko moduko koska bat dauka, plastikoa urratzen duena, eta... zerbitzatzeko prest. Berrito irekitzeko, hegaltxoari bultza egin eta kaxa barruan sartu behar da, beldurrik gabe; eta berrito irekitzeko kartoizko zerrendatxoak erabiliko ditugu.

ISURPAKek gaur egun merkatuan dauden beste brick ontziek ez bezalako prestazioak eskaintzen ditu. Esaterako, higiena. Zerbitzatzekoan edukia isurtzen deneko ertza kaxan gordeta eta babestuta dago kontsumitzaileak kaxa irekitzen duen arte. Gainerako brick guztiek, hari tapoia dutenek izan ezik, isurtzeko ertza saltokiko inguru eta giza zikintasunarekiko esposizioan dute. Gainera, isurketaren kalitatea hartu behar da kontuan: bere



osaerari esker, isuri bitartean airea sartzea galarazten delarik, ISURPAK da turbulentziarik gabe, dotore eta kontrolpean isurtzen duen brick bakarra.

dearen sustapen berria

NORA ZUZENTZEN DA ISURPAK?

ISURPAKek, zuzentzen den merkatuen arabera, eta horiek asko eta desberdinak izan daitezke, lehiatzeko ontzi mota desberdinak ditu. Baina ULMAren soluzioa batez ere likidoak ontziratzeraz bideratuta dago, arlo horretan dagoelako gaur egun merkatuan dauden soluzioekiko diferentzialik handiena.

Likidoen eremuaren barruan, esnekiak alde batera utzita, ISURPAKek lehendabizi ardoaren sektoreraz joko du, zehazki ekoizle txiki eta ertainengana, hainbat arrazoiengatik, eta horien artean daude: bolumena (Espainian urtero 4.000 milioi litro baino gehiago ekoizten da, eta 20.000 litro baino gehiago patentea eskatu den herrialde guztietan, 1.700 botilaratzailerekin baino gehiagorekin), ekoizle-botilaratzaile gehienentzat dimentsioa (esparru optimoa 0,5-4 milioi ontzi da), eta sektorean ontzietan dagoen dibertsitatea. Beirazko ontzia nagusi bada ere, aspaldi hautsi ziren mugak, eta tetrabrick bezalako beste alternatiba batzuek arrakasta izan dute dagoeneko (Espainian 300 milioi tetrabrick urteko).



ISURPAKEN ABANTAILAK BESTE BRICK BATZUEKIKO

Isurpak	Beste brick batzuk
Zati bereizgarriak. Kartoia birziklatzea segurtatuta.	<i>Konplexuak, bereizten zailak. Kartoia birziklatzea ez da segurua. Erraustu ohi da.</i>
Edukiak ez du inoiz kartoia ukitzen, eta horregatik fabrikatzen da birziklatu-tako kartoiarekin.	<i>Edukia kartoiaren kontaktuan dago isurketa ertzean. Egur zuntz berrizko kartoia.</i>
Ez da arbolarik moztu behar. Errotazio geldoko baso zaharraren mesederako da, eta hori da CO ₂ aren absortzioan efizientea den bakarra.	<i>Arbola mozketa intentsiboak. Errotazio azkarreko arbola "baratzeak" bultzatzen ditu, eta horiek ia neutroak dira CO₂ absorbitzeari dagokionez.</i>
Simple eta eskuragarriagoa. Zuzenean kontsumitzailearengana iristen diren ekoizle txikien eskura.	<i>Makina eta instalazio handiak, soilik handienentzat eskura.</i>
Gehienak baino higienikoagoa. Isurketa ertza kanpoko ingurune eta pertsonen zikinkeriatik gordeta eta babestuta dago.	<i>Hari tapoia dutenek izan ezik, isurketa ertza kanpoko ingurune eta pertsonen zikinkeriarekiko esposizioan daude.</i>
Isurketa erregularra eta dotorea da. Ez du ziprizzintzen.	<i>Isurketan turbulentsiak daude. Ziprizzintu egiten dute.</i>



JUAN INAZIO HARTSUAGA

ISURPAKeko zuzendaria

"Lehenik eta behin esan eta nabarmendu nahi dut ULMAN

aurkitu dudan lan giroa bikaina dela eta lankideak zoragarriak. Plazera da baldintza horiekin lan egitea. Proiektuari dagokionez, sortzen dituen aukerak eta irekitzen dituen merkatuak oso handiak dira eta, garapen bidean dauden osagai teknologikoekin asmatu eta gero, ia mugagabeak izango dira. Horrenbestez, pozik eta ilusioz beterik gaude. Ea pare bat urtean gauza garen ULMARENtzako jarduera berri eta emankor bat sortzeko, lanpostu berriekin".

ULMA Construcción

Historia pixka bat



Historia pixka bat egingo dugu: Granadako ordezkari 1968. urtekoa da, eta urte hartako egun batean iritsi zen Jose Antonio Madina bertara. Bere dedikazio, inplikazio eta ondo egiten jakiteari esker, Granadan ULMA sortzeaz gainera, Andaluziako gainerako lurraldean ULMA hazten eta ezartzen lagundu zuen. Jose Antonio primeran moldatu zen Granadako bizimoduan, eta are bertan hartu zuen emaztea eta bizi izan zen, harik eta 2005eko ekainaren 21ean hil zen arte. Ordezkari 1968. urtekoa Granadan erosi zen lursaila Granadako ibarreko ohiko tabako lehortegi bat zen, eta Peligros herrian zegoen. Han jaso zen ULMAk Andaluzian izan zuten lehenengo ordezkari 1968. urtekoa, Jose Luis Madinagoitiak izenpetutako plano propioekin (orain ULMA Construccióneko eta ULMA Taldeko lehendakaria da), inskripzio laukian El Perito irakur zitekeelarik. Bestehorrenbeste esan daiteke Sevillako ordezkari 1969. urtekoa ere: 1969an eraiki zen, Madinagoitiak sinatutako proiektu eta planoen gainean, Sevillako El Pino izeneko industrialdeko lursail batean. 1969ko uztailaren 7an inauguratu zen ULMAren lehenengo ordezkari Sevillan. ULMAko txofer Jose Víctor Urrestarazuk Esteban Lizarralde eraman zuen inaugurazio ekitaldira, enpresaren Seat 1.500 automobilean.



ULMA Construcción negozioak 4 Erregional handi ditu Estatu espainiarrean: Iparraldekoa, Hegoaldekoa, Ekialdekoa eta Zentrokoa. Gaur hurbilagotik ezagutu nahi dugu horietako bat, ULMA Construcción negozioko HEGOALDEKO Erregionala. Urte asko dira HEGOALDEKO abian jarri zela, baina ia segurtasun osoz esan dezakegu gaur egun dena izan dadin lortzeko eman ziren pausoa nagusiak hauek izan zirela: Extremaduraren sarrera, Isidro Torresen eta Basilio Puertoren egite on eta suharraren bidez, eta Jaenen ULMAren benetako enbaxadore izan zen GARCIA MUÑOZ familiarekin lortutako akordioa, gure marka finkatzeko. Urtetik urtera HEGOALDEKOAK nabarmen bete ditu ezarritako Gestio Planak, bertan lan egiten duten 99 pertsoneri esker (58 Construcciónen, 23 Alfren eta 18 Mantentze industrialean), izan ere, egunez egun proiektuaren barruan egiten badakitela eta konpromisoa dutela erakutsi dute. Gaur egun HEGOALDEKO Erregionala osatzen duten ordezkari 5 dira, eta horietatik 3 Construcciónekoak dira eta 2 Mantentze industrialekoak. Sevilla, Granada, Malaga, Palos de la Frontera eta San Roque kokatuta daude. ULMA Construcción negozioak bere jardura garatzen ari den sektoreak dira: Eraikuntza, Zaharberritzea, Obra zibila eta Mantentze industrialia.



ón; HEGOALDEtik

Obra enblematikoak

1992ko Erakusketa Unibertsalean parte hartzea bultzada handia izan zen HEGOALDEKO Erregionalarentzat. Orduan Japonia, Italia, Portugal, Egoitza Santua, Once, Frantzia, EEBB, Txile eta Espainiaren pabiloietan aritu ginen, besteak beste. HEGOALDEKO Erregionalak bere eremu geografikoko merkataritza gunerik garrantzitsuenen eraikuntzan parte hartu du, horien artean: Corte Inglés, Nervión Plaza, IKEA, Metromar eta Sevilla Este, Plaza Mayor Malagan, Nevada Granadan eta Acualón Huelvan. HEGOALDEKOAK, halaber, kirol estadio hauek eraikitzen jardun du: Sevilla Olinpiarra, Malagako Martín Carpena pabiloia, Ramón de Carranza estadio berria, Malagako Atletismo estadioa, etc.

Lan berezien artean aipa daitezke Malagako aireportua zabaltzea, Sevillako metroa, Granadako Diputazioa, Badajoz, Jerez, Sevilla eta Meridako biltzar jauregiak eta Montillako eta Puente Genilgo ospitaleak. Obra zibilari dagokionez, HEGOALDEKOAK, besteak beste, Nuño Moral presaren eraikuntzan aritu da, Sevilla-Madril eta Kordoba-Malaga AVEko hainbat zatitan, Ruta de la Plata autobidean eta Puente del Dragonen eraikuntzan, Sevillako Alcalá de Guadaíra.



Nahiz eta irudian bakarrik agertu Erregionaleko taldearen zati bat (Carmelo Bilbaoren agur-ekitaldian ateratako irudia), honako zerrenda honetan bai daudela SUR taldeko kide guztiak: Antonio Pérez, Pepe García, Pepe Buendía, Javier, Juan Carlos, José Miguel, Paco, Tomás, Saúl, Ángel, Víctor, Rafael Carretero, Isabel, María Dolores, Gema, Marina, Jose María, Javier, Cristina, Encarnita, Ana, Elvira, Pilar, Mariola, Cati, Rosalía eta Santiago, Mari Carmen García, Joaquín, Jesús, Carlos, David, Guti, Germán, Javi, Jorge, Antonio Cornejo, Manuel, Juan Antonio, Pepito, Jose Carlos, Fidel, Alejandro Muñoz, Alejandro Fernández, Sergio, Fernando, Jose Manuel, Antonio Rodríguez, Antonio José eta Juan Ignacio, José María Pacheco, Enrique, Rafael Garrido, Juan José, Sonia eta Rafael Delgado, Jesús Díaz, Maite, Nieves, Rafael, Sebastián, Antonio, Javier, Virginia eta Benjamín. Eta Guillermo García Muñoz eta bere seme-alabak eta Badajozeko Isidro Torres ahaztu barik.

“Nork esan behar zidan niri, duela 23 urte Talleres ULMA ibilbide profesionalari ekin nionean, gaur egun garen “inperio” internazionala bihurtu behar genuela? Eta, hainbeste urteren buruan, ulertuko duzue harro baino harroago egotea, lortutako guztiagatik, eta HEGOALDEKO Erregionaletik egindako ekarpenagatik ULMA Eraikuntzaren sektorean liderra izan dadin. Gaur Erregional heldua gara, finkatua, lider garen merkatuan urratsak sendo egiten dituenak. Hartu izan ditugun erabaki estrategikoez posible egin dute gaur erakusten dugun sendotasunera iristea. Arrakasta horren osagai nagusia beren egite ona eman duten eta ematen ari diren pertsonak dira, lana beren bizitzaren oinarritzko zati bihurtu dutenak. Harro nago gaur benetako taldea direlako. Pertsona horiek gabe daukaguna ez zen posible izango, eta, garrantzitsua direnez, neure esker ona eta errekonozimendu pertsonala azaleratu nahi dut guztiengatik eta bakoitzarengatik. Ez nuke amaitu nahi gure erretiratuak aipatu gabe, izan ere, jakina da horiek gabe hau guztia ezinezkoa izango zela. Eskerrik asko Paco Gallardori, Cecilio Molinari, Antonio Salinasi eta Manolo Ruizi. Eta oso aipamen berezia, halaber, 2005ean hil zen Jose Antonio Madina lankide eta lagunari. Eskerrik asko ULMA Construcción lan egiteko leku on bilakatzegatik, pertsona eta profesional gisa garatzeko leku on bihurtzegatik. Besarkada bat denontzat... HEGOALDEtik”.



ANTONIO PÉREZ

HEGOALDEKO zuzendari erregionala ULMA Construcción

Loaren apnea sindromea

Loaren apnea sindromea loaren bitartean sudur-reko eta ahoko aire fluxua 10 segundo edo gehiago aldizka eteten denean edo arnasa gelditzen denean gertatzen da. Loaren apneak biztanleen %2-10i erasaten die, eta ohikoagoa da gizonezkoengan emakumezkoengan baino. Halaber, ohikoagoa da pisu gehiegi duten pertsonen artean, baina pisu normala duten pertsona askok ere loaren apnea izaten dute.



Lo gaudenean, eztarik muskuluak erlaxatu egiten dira. Hori gertatzen denean eztarrian espazio nahikorik ez badago, edo eztarriaren kanpoaldea presionatzen duen ehun gehiegi badago, arnasbideak blokeatu egin daitezke. Blokeo horrek airearen mugimendua geldiarazten du, eta odoleko oxigeno kantitatea murrizten. Oxigeno murrizketaren ondorioz, garunak seinale bat bidaltzen du esnatzeko eta arnasbideak irekitzeko, berriro arnasa hartu ahal izateko. Loaren apnea egonez gero, ziklo hori 50 aldiz edo gehiago errepika daiteke orduko.

Loaren apnearen diagnostikoa eta larritasunaren balorazioa lortzeko sintomatologiaren azterketa zorrotz bat egiten da, miaketa fisikoa, proba osagarriak eta, gainera, loaren azterketa ere egin behar da -azterketa polisomnografikoa.

Proba hori egiteko ospitalean sartu behar da, eta informazio zehatza ematen du loaren gaineko hainbat parametreri buruz. Ondorioak hauek izan daitezke: hipertentsio arteriala, eskuin eta ezker bihotz gutxiegitasuna, gaueko arritmia, jatorri kardiobaskularreko bat-bateko heriotza, garuneko infartua izateko arrisku handia... Laburbilduz, loaren apnea sindromea sufritzen duten gaixoen arrisku gehiago dute patologia baskularra izateko, bihotzekoa zein garuneko, egunez loguraz egoten dira, nekea eta haserrekortasuna izan dezketen... eta horrek trafiko eta lan istripu gehiago izateko arriskua ekartzen die.

Zurrunka egiten duten pertsona askok ez dute loaren apnea izaten, baina loaren apnea duten pertsona gehienek zurrunka egiten dute. Zurrunka egiten baduzu

eta gauez ez duzula deskantsatzen uste baduzu, galdetu zure medikuari loaren apnea izateko posibilitateaz.

ZEIN DIRA SINTOMAK?

- Zurrunka bizia, arnasaren geldialdiak eteten duena, eta ondoren durduzadura indartsuak
- goizean esnatzean atseden hartu gabe sentitzea
- goizean buruko mina
- egunean zehar nekea edo logura
- kontzentrazio falta
- antsietatea, haserrekortasuna edo depresioa
- siesta egiteko nahi bizia
- lo artega
- aho lehorra
- gorputz mugimendu zakar eta ugariak.



Iñaki Igarzabal, Laneko Osasuneko arduraduna ULMA Taldean

> > > > > > > MEDIKUAREN AHOLKUA

“Tratamendu mota pazientearen eta arnasbideak buxatzeko moduaren arabera da. Tratamendurik eraginkorrena arnasbideei airea presio jakin batean ematen dien ekipamendu bat erabiltzea da, maskara baten edo sudurrerako gailu baten bidez. Horrez gainera, aholkatzen da loaren higiene egokia izatea, gorputzaren pisua murriztea, alkohola eta tabakoa ekiditea, ariketa fisiko moderatua egitea, lo eragileak eta antidepressiboak saihestea eta lo egiteko jarrera aldatzeko jarrera terapia egitea”.

gutarren argazkiak eta historiak

Montse Lizarralde, ULMA Construcción negozioko bazkidea, 1979az geroztik dabil gurean. Departamentu desberdinetan aritu zen lanean, harik eta 1985ean Departamentu Teknikoan sartu zen arte. 3 urte baino gehiago darama amateur gisa golfa praktikatzen eta, dioskunez, orain hasi da benetan kirol horrekin gozatzen.

"Golfari senarraren bidez ekin nion, bera hasi baitzen lehenago. Ni harekin joaten nintzen zelaira, zer kirol zen eta nolakoa ikustera. Horrela 7 hilabete egin nituen, probatzea erabaki eta eskola batzuk hartu nituen arte, swing-a edo bola jotzeko mugimendua ikasteko. Hasieran astuna da, praktika eta entrenamendu ordu asko behar direlako emaitzak lortzeko eta, batez ere, kolpeekin disfrutatzeko. Uste dut hasieratik zorte handia izan dudala, eta, egia esan, orain hasi naiz konturatzen kirol honetan kontua ez dela soilik ordu asko entrenatzea eta koordinazio handia lortzea biratu eta desbideratuz bola puntu jakin batera eramateko, aitzitik, kontua dela aldi berean beste balio positibo asko ere badituela, horien artean ibilbide bakoitzean 8 km egiten dituzula, naturarekin harremanetan zaudela eta hainbat balio sustatzen dituzula, izan ere, pertsona mota desberdinekin jokatzeko den heinean, norberarekiko eta besteekiko zintzotasuna, adiskidetasuna eta sozialitatea sustatzen dira. Joan ohi naizen lehiaketak Legutioko Larrabea golf zelaian jokatzeko dira, baina Euskal Herriko, Frantziako eta Andaluziako beste zelai batzuetan ere aritzen naiz. Ohiko zelaietan ez ezik, beste batzuk ikustea eta horietan jokatzeko ere gustukoa dut. Azken hiru urteotan txapelketa batzuk irabazi ditut, baina beharbada niretzat garrantzitsuena Marbellan Vodafoneren final nazionala jokatzeko izan da, komunitate guztietako jendearekin, eta postu onean sailkatzea. Emakumezkoen eta gizonezkoen arteko desberdintasunei dagokienez, ba bai, badago alderik, hasteko, emakumeak gizonak baino metro batzuk aurrerago irteten garelako zelaira, baina emakume batzuk gizon asko bezain ondo edo hobeto moldatzen dira. Gaur egun portzentajea askoz handiagoa da gizonezko jokalarien artean emakumezkoetan baino, baina ari gara pixkana-pixkana joko zoragarri honetan sartzen, eta batzuk maila bikainarekin. Kirol gutxitan lehiatzen dira elkarrekin emakumeak eta gizonak, hau da, lehiaketa asko mistoak dira. Amaitzeko, duela gutxi Larrabeako zelaiaren gertatutako pasadizo bat kontatuko dut: zulo arteko luze batean, swing txar bat egin nuen eta, zoritxarrez, bola uretara joan eta bigarren botean ahate bat jo zuen. Ahatea hilzorian geratu zen, burua uretan sartuta zuela. Ahatea ito egingo zela pentsatzen hasi nintzen. Bat-batean, senarrak uretara salto egin zuen, ahatearen bila, oinetako eta eskularru eta guzti, ura goraino iristen zitzaiola. Ahatea esku batez hartu eta bestearekin igeri eginez, ertzerraino iritsi zen. Esan beharrik ez dago ondoko zuloetako partidak gelditu egin zirela aintzira barruan norbait zebilela ikustean, ez zekiten-eta pertsonaren bat erori zen ala zer gertatzen zen. Jokalarietako bat gugana etorri zen, laster batean, ahateak ez ukitzeko esanez, Gasteiz inguruko Salburuan hegazti gripeak kutsatutako ahate bat agertu zelako. Berehala elkartu ginen 12 bat lagun, eta jende guztia ahatea suspertu nahian. 15 minutuz-edo egon ginen animaliarekin, eta pixkana erreakzionatzen hasi zen, azkenean berriro igeriketara aintzirara sartu zen arte, eta mundu guztia, zorionez beteta, partida amaitzera abiatu ginen".



Montse Lizarralde gustoko kirolean jardunean.

Atzerrian lan egitea: gero eta



Ekonomiaren globalizazioa gure enpresek gero eta dimentsio internazionalagoa hartzea eragiten ari da. Egoera berri horren ondorioz, maila operatiboan erronka handiak agertzen ari dira, eta giza baliabideen kudeaketan aldaketa handiak egitera behartzen du. Errealitate horren aurrean, gero eta garrantzitsuagoa da Giza Baliabideen arloan maila internazionalan homogeneotasuna lortzeko kudeaketa ereduak ezartzea, Misioarekin, Bisioarekin eta Balioekin bat etorriko direnak. Hain zuzen ere hori da, geroxeago irakurriko dugunez, ULMA Construcción negozioko Giza Baliabideen Arloaren kezka eta eginkizun nagusietakoa.

Egoera berri honetan gertatzen ari diren aldaketetako bat **atzerriratuen** figura agertzea da. Atzerriratuen definizioak ohikoenak dienez: atzerriratua pertsona bat da, bere harreman pertsonal, familiar eta profesional oinarritzeko herrialde batean dituelarik, beste herrialde batera joaten dena bere jardura profesionala garatzeko, eta han bizitza pertsonal, familiar eta soziala modu egonkorrean gauzatu

behar du eta, ondoren, denbora tarte luze samar baten ondoren, jatorrizko herrialdera itzultzen da. Atzerriratzean beti hartu behar dira kontuan dimentsio ekonomikoa, profesionala, psikologikoa, soziokulturala eta familiarra, izan ere, atzerriratzearen helburu nagusia enpresa proiektuaren arrakasta, emaitza ekonomikoak eta negozioaren helburuak segurtatzea da.

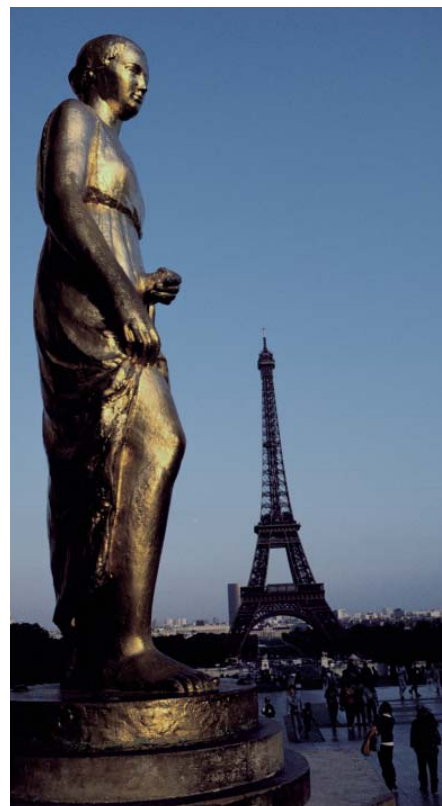
aukera ohikoagoa

ULMA CONSTRUCCIÓN-EN KASUA

Lehenago esan dugunez, ekonomiaren globalizazioak enpresek dimentsio internazionala hartzea dakar, eta, ildo horretan, ULMA Construcción ez da salbuespena. Adibidez, gaur egun 2.171 pertsonako plantila dauka, eta horietatik 1.068 enpresa matrizean daude, eta gainerakoak munduan barreiatuta dauden 12 filialetan banatuta. Polonian soilik 250 baino gehiago dira; eta Frantzia, Brasilen eta Italian, bakoitzean 100 baino gehiago.

ULMA Construcción negozioan, duen neurria eta dimentsioa kontuan hartuta, gai honi buruzko ahaleginak lehenetsi egin behar dira. Filialaren neurria eta balio estrategikoa funtsezkoak dira. Gaur egun arretagunea Brasil, AEB, Polonia, Frantzia eta Portugalen dago, eta giza baliabideak kudeatzeko eredu filialetara zabaltzen

saiatzen ari da, enpresaren arrakasta bermatzeko beste modu bat delakoan. Prozesu horretan, ATZERRIRATUAREN figura gakoa da. Enpresaren arrakastan eta Kultura eta Balio Korporatiboak zabaltzen lagun dezakeen pertsona da. Gaur egun ULMA Construcción negozioak berehala atzerriratzeko beharrik ez duen arren, hurbileko etorkizunean egiazko aukerak egongo dira bizitza pertsonala eta profesionala filialetakoren batean garatzeko, eta horretarako arlorik egokienak, eta atzerriratuak balio handia eman dezakeenak, hauek dira: finantza arloa, arlo teknikoa eta arlo logistikoa, beste guztien kalterik gabe. Edonola ere, informazio gehiago nahi duten guztiek ULMA Construcción negozioko Giza Baliabideen Departamentura jo dezakete, eta bertan informazio zehatzagoa emango diegu.



ATZERRIRATZEKO BALDINTZAK

Ateak interesa duten bazkide guztientzat zabalik dauden arren, jakina, aurretiaz hainbat baldintza bete behar dira, hala nola: erdi mailako edo goi mailako titulu akademikoa (diplomatura / lizentziatura), edo gaitasun profesional kontrastatua. Filiala dagoen herrialdeko hizkuntza ere jakin behar da, eta/edo ingelesa.



PEDRO TELLERIA

Nazioarteko Giza Baliabideetako zuzendaria.
ULMA Construcción.

“Horrelako kezka duten eta beren jakintza eskaini dezaketela uste duten pertsona guztiak animatzen ditut Pertsonaleko Departamentura etor daitezen, eta bertan emango diegu dauden aukeren, baldintzen eta abarren berri. Jakin nahi dugu gure erakundearen zenbat pertsona egongo liritekeen filial batean zerbitzua emateko prest. Atzerriratzea abentura da, baina ez hitzaren esanahi erromantikoan ulertuta. Atzerriratzea ez da bide gozoa, beste herrialde batera moldatu behar delako, beste jende batekin, ohitura desberdinekin... Zaila da, baina zaila bezain esker onekoa eta aberasgarria, bai ikuspegi pertsonaletik, bai ikuspegi profesionaletik”.

Zure ustez, kooperatibetan oro har eta zehazki gure Taldean, genero berdintasuna existitzen da? Zer ekintza iruditzen zaizu abiarazi daitezkeela lan arloan egiazko berdintasuna lortzeko?

Atal hau hobetzeko, gauza bat proposatu nahi duzugu: bidali atal honetan planteatuta ikusi nahi zenituzkeen gaiak edo galderak; begira@ulma.es



GUILLERMO MENDEZ

ULMA Agrícola

“Gizartearen gainerako sailtan bezalaxe gertatuko dela pentsatzen dut”

Ez daukat ongi oinarritutako erantzun bat emateko informaziorik, baina pentsatzen dut ULMA-n, eta Talde osoan ere, gizarteko gainerako espazioetan dagoen bezainbesteko desberdintasuna egongo dela. Oro har, uste dut baietz, horrelako zerbait badagoela. Gizonen eta emakumeen arteko desberdintasunari dagokionez, iruditzen zait datu esanguratsua izan daitezkeela ULMA barruan eta/edo Taldearen barruan batetik eta bestetik dauden kopuruak. Pentsatzen dut gizonezkoen portzentajea handiagoa dela. Ekintzei dagokionez, bereziki, informazio asko eman beharko litzateke, izan ere, tailerreko pertsona batek bulegoko lanei buruz zenbat eta gehiago jakin, ordezkartzeko pertsona batek zentralerako zereginei buruzko zenbat eta informazio gehiago eduki, eta abar... hainbat hobeto ulertuko dira egiten dituzten gauzak.



ALAZNE GURIDI

ULMA Orga Jasotzaileak

“Beharrezkoa da familiako bizitza profesionalarekin bateratzea errazten duten neurriak sustatzea”

Ardura postuetan dagoen portzentaje txikia ikusirik, pentsa daiteke oraindik ere ez gaudela berdintasun egoera batean, ez gure Taldean ez beste kooperatibetan. Gaur egun emakumearen prestakuntza akademikoa gizonarena bezain ona edo hobea da, baina hainbat alderdi kulturek eta familiako eta laneko bizitza bateratzeko arazoak oztopo izaten jarraitzen dute. Nolanahi ere, eboluzioa positiboa izaten ari da eta, etorkizunari begira, ildo horretan lan egiten jarraitzen badugu, konbentziturako genero berdintasuna normalizatua eta naturala izango dela. Ekintza nagusi gisa, uste dut familiako eta laneko bizitza bateratzeko neurriak bultzatzen jarraitu behar dela, horien artean lanaldiaren murrizketa, ordutegi malgua eta abar. Neurri horiek lagundu egingo dute lanaren eremuan egiazko berdintasuna lortzen, betiere gizonezkoak familiako bizitzan gehiago inplikatzeko badira eta arlo horretan emakumeak protagonismoa galtzen badute, gizonaren mesedetan. Beraz, funtsezkoa izango da gizarte aldaketa kultural garrantzitsua gertatzea.



INMACULADA JIMÉNEZ

ULMA Construcción

“Postu estrategikoak, gehienetan, gizonezkoek betetzen dituzte”

Nire iritzia ULMA Construcción Negozioari buruzkoa da, ezin dut iritzirik eman Taldeko gainerako enpresen gainean, ez dudalako egoera ezagutzen. Lehenik eta behin, zehaztu egin beharko litzateke zeri buruz ari garen “genero berdintasuna dagoen” galdetzen denean. Tratuari dagokionez, genero berdintasuna ERABATEKOA da, baina gure Negozioko hainbat postu estrategiko betetzeko genero berdintasuna bada, ba, EZ dagoela esango nuke. Azken kasu horretan, auzia hautagaia aukeratzeko duen pertsonaren mende dago enpresaren politikaren mende baino gehiago. Denok dakigu gure Negozioaren barruan emakume batzuek postu estrategikoak betetzen dituztela, eta Zuzendaritzan ere presente daude, baina minoria dira. Laneko eta familiako bizitzaren arteko uztarteketa gertatzen ez den bitartean, uste dut emakumeek horrelako postuetara iritsi gabe jarraituko dutela, familiako bizitza lehenesten dutela laneko bizitzaren aurrean. Emakumeen artean, familiako bizitzan gertatzen diren aldaketek laneko parte hartzea baldintzatzen dute, eta egoera hori ez da gizonezkoen artean gertatzen. Hau da, gizona behin lan merkatuan sartu eta gero, ez da erretiroa hartu arte hortik irteten, eta emakumeen kasuan, berriz, ez da harrigarria lan denbora aktiboan hainbat aldiz sartzea eta irtetea, eta sarrera eta irteera horiek harreman zuzena dute bere familiako bizitzan gertatzen diren aldaketekin.



MARIA LUISA ASPIAZU

ULMA Forja

“Lan mundua eta familiakoa bateragarriz izatea erraztu behar da, baita gizonezkoen kasuan ere”

Kooperatiben ingurunea, gizarte gaietan duen sentikortasuna duela eta, genero berdintasuna gertatzeko ingurune ezin hobea den arren, eta azken hogeita hamar urteotan horren modan dagoen genero berdintasuna lortzeko urrats erraldoiak eman ditugula onartzen dudan arren, oraindik ez dut uste nahi dugun berdintasuneko eta normalizazioko mailara iritsi garenik. Nahiko eszeptikoa naiz aurrerapen nabarmen horren kausak aztertzerakoan. Nire ustez, aurrerapen horren arrazoi nagusia emakumea modu masiboan laneko munduan sartu izana eta emakumeak aurreko belaunaldiekin alderatuta duen prestakuntza altuagoa izan da, eta ez hainbeste erabakitze boterea duten pertsonen artean pentsaera aldatu izana. Langileak kontratatzerakoan tabu jakin batzuk apurtu izana eta laneko harremanetan normalizazio handiagoa lortzea. Arlo horri dagokionez, funtsezkoa iruditzen zaidan beste kontu bat da laneko munduaren eta familiakoaren arteko bateragarritasuna ahalbidetzea, baina ez soilik emakumearentzat, baita gizonezkoarentzat ere.

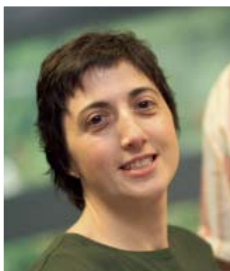


ELI GORDOA

ULMA Handling Systems

“Barruko tratuari dagokionez, ez dut uste desberdintasunik dagoenik”

Egia esan, ez daukat harremanik beste kooperatiba batzuetako kideekin eta, beraz, ezin dut iritzi garbik eman. Gure Negozioari dagokionez, nik bizi izan dudan errealtatea da emakumea pixkana-pixkana sartu dela lan munduan. Kopuruari dagokionez, minikonpainiaren tipologiaren arabera, emakumeen kopurua asko aldatzen da. Kasu batzuetan nolabaiteko oreka dago gizonezkoen eta emakumezkoen kopuruaren artean, baina beste batzuetan ez. Ni ULMA sartu nintzenez, arloko neska bakarra nintzen, eta gaur egun, industri informatikan, 4 emakume gara eta 20 gizon. Are arazo handiagoak aurkitzen ditugu bezeroaren etxean prest jartzeak egin behar ditugunean. Oro har, prest jartzea egokitzen zaien emakumea ULMAko lan taldeko neska bakarra izan ohi da. Han gremio eta enpresa desberdinekin aritu behar dugu, eta eskuarki ez da emakume bakar bat ere egoten; horregatik, kasu batzuetan emakumea izateagatik horrelako eszeptizismo antzeko bat egoten dela sumatzen dugu eta, batzuetan, hasi aurretik ere gure gaitasuna zalantzan jartzen da (batzuetan ezkontuta gauden ere galdetzen digute, eta hori ez diete gizoni galdetzen). Egoera horietan hain zuzen ere nabaritu dugu hobekuntza, izan ere, pixkana-pixkana egoera horiek gutxiagotzen ari dira, nahiz eta bidea luzea den oraindik ere. Barruko tratuari dagokionez, ez du uste sexuagatik desberdintasunik dagoenik. Gainera, uste dut emakumeak zuzendaritza postuetan sartzea ere gabezia handia dela: gure negozioan emakume bakarra da minikonpainia bateko arduraduna dena. Lan arloan egiazko berdintasuna lortzeko ekintzei dagokienez, nire ustez arazo nagusia famili bizi eta lan bizi uztartzea da.



MARIAN GOMEZ

ULMA Hormigón Polímero

“Sakrifikatu egin ohi dugu hazkuntza profesionala familia zaintzearen truke”

Azterketa bat eginez gero ikusiko dugu zuzendaritza postuetan oraindik ere ez dagoela emakume askorik; erreferentziatzat gure kooperatiba hartuta, Zuzendaritza Batzordean emakume bakarra dago, eta Kontseilu Errektorean beste bat. Azterketa horretan jarraituz, emakumeek zuzendaritza postuetan zein arlotan diharduten begiratzuz gero, ikusiko dugu Giza Baliabideen arloaren inguruak direla. Laburbilduz, emakumeak ez du zuzendaritzako presentziarik kooperatibako arlo guztietan. Pausoak ematen ari dira lan arloan gizonezkoen eta emakumezkoen artean berdintasuna lortzeko, hori lortzeko legeak onartzen ari dira, prozesu geldoa baina segurua izango da, baina hain gai nabarmenak legialatu beharrak berak erakusten du arazoa norainokoa den. Egoera zaila da: XXI. mendearen barruan gaudelarik, etxeko lanak eta umeen zaintza batez ere emakumeen esku daude, eta eskuarki bera izan ohi da hazkunde profesionala sakrifikatu ohi duena, gizonaren mesedetan. Gizartearen mentalitatea sakonago aldatu behar da, baina baikorrak izango gara, eta oso urruti ez dagoen etorkizune batean berdintasun hori ikusiko dugula pentsatuko dugu.



HERTA MAGER

ULMA Packaging

“Zenbat gizonezko egiten du lan administrari edo telefonista gisa?”

Zorionez, ezin da erabateko desberdintasunaz hitz egin, beste gizarte batzuetan oraindik ere gertatzen den bezala, baina egia da bidea dugula oraindik egiteko. Gure inguruneari begiratzeko besterik ez dago. Erdi-goi mailako zenbat postu daude emakumeek beteta? Galdera alderantziz ere egin liteke: administrari postua, telefonista, teknikari laguntzailea... horrelako zenbat daude gizonen beteta? Nire iritziz, emakumeek beren proiektzio laborala garatu ahal izateko oztupo nagusietakoa da haurrak eta adinduek zaintzeko duten ardura -gizarteak inposatua-, izan ere, horrek esan nahi du ez dutela aukerarik ordu-tegi normalaz kanpo lan egiteko, ezin dira kontuan hartu seme-alabak edo gurasoak gaixo badaude, haurdun badaude edo ama berriak badira... Bestela, egoerak ez du zentzurik, absurdua litzatekeelako pentsatzea sexua dela gaitasunen adierazleetako bat. Zorionez, hainbat estereotipo desagertzen ari dira, esaterako, emakumeen lana bigarren mailakoa dela edo familiarren diru sarreraren "osagari" bat. Dena dela ere, oraindik ere aldaketa kulturala beharrezkoa da emakumearen rola buruz, maila guztietan: familian, jendartearen eta enpresan. Garbi dago, "hobe da gizonetako bat hartzea" bezalako esaldiak nabarmen esaten ez badia ere, oraindik ere arduradun askoren pentsamenduan horixe dagoela. Aldaketa ezin da goizetik gauera egin, baina ados nago hainbat ekintza abiarazi behar diren, pausoz pauso, berdintasun handiagoa lortu dezagun, adibidez, Giza Baliabideen eremuan helburutzat aukera berdintasuna izango duten politikak garatuz, emakumeek kooperatibaren organo guztietan parte hartu dezaten bultzatuz: Kontseilu Errektorea, Kontseilu Soziala, Zuzendaritza Batzordea... Garrantzitsua da, eta posiblea: famili betebeharrak egokituko zaizkien ordu-tegiak eta ereduak ezartzea... Finean, "helburua da hautagai egokiei egin dezaketen lanak egiteko hautatuak izateko eskubidea ematea", eta enpresak ez dezala kapital humanoa alferrik galtzen utzi ustezko "arazoak" sortuko dituen suposamenduaren beldur. Enpresaren zeregina izan beharko da arazo horiek bideratzen laguntzea eta ballabide optimoarekin gertatzea, gizon zein emakume izan.



Degurixako larreak

Bi mende elkarrekin



BIDAIA GIDA

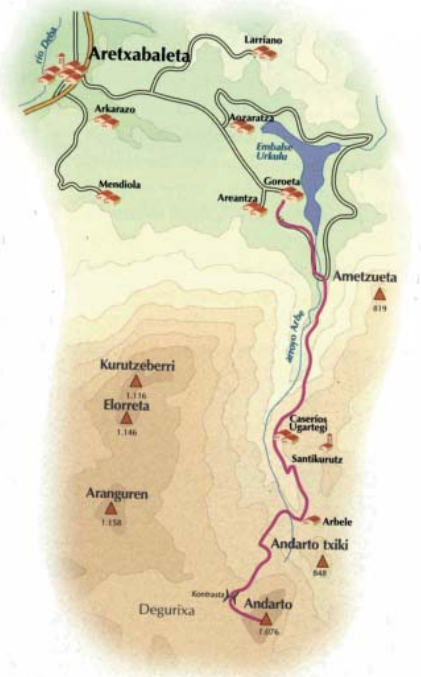
Hasiera: Urkuluko urtegia, Goroeta auzoa, Aretxabaletatik sartuta, Debagoiena.

Denbora: 1 h 30 min, joateko. Bidea Andartora luzatzeko beste 30 min behar dira.

Aholkua: txango osagarri ona da Urkuluko urtegiako buelta ematea.

Elgeako mendilerroko bularren pean, iparraldeko klima gogorretik babesten da Degurixako sarioa, kare haitzez inguratutako larre zoragarria. Bidea, esfortzu pixka bat eskatzen duen arren, ezin ederrago da Urkuluko urtegiaren ertzetik abiatuz gero. Ekialdeko muturretik igaro eta, urtegia inguratzen duen errepideari jarraituz, Goroeta auzora hurbiltzen gara. Horren azpitik ur masa inguratzen duen bide laua hartuko dugu, Arbe erreka urtegiratzen den txokoraino. Ondoa malda handiko mendi bide bat ateratzen da, Ugartegiko baserrietarantz doana. Bideak malda jarraitzen du, errekaren eskuinaldetik, Ugartegiko baserriak zeharkatuta Araotz eta alde hau lotzen zituen bide zahar baten arrastoari jarraituta. Bertan daude Erdikoetxe, Penpelin eta Bekoetxe etxeak, eta horiek ezkerretara utziko ditugu, Santakutz

edo Santikurutz ermitara doan bidean bezala. Mendi bidea estutu egiten da aterpe partikularra izateko egokitu den borda batean, Andarto Txikiren azpian ixten den haranaren hondotik gertu. Pago batzuen pean eskuinetara jo eta jarraitu, jada guztiz baso barrenean, Degurixara doan artzain bidetik. Bideari jarraituta segitu daiteke, baina eskuinaldean artzainek erabiltzen zuten bide zaharra dago, harriztatuta zati batzuetan. Laster, bideko bihurtze batean, Kontrastako lepoa ikusiko da, larretarako pasabidea. Beste aldean sarioa hartzen duen lautada: dozena erdi bat txabolak betetzen dituzte larreko txokoak, eta inguruan zabaltzen dira Andarto, Maiputz, Atain, Arlutz eta Aranguren. Kontrastako lepoaren ondoko haranean zehar, hegoaldeko, Elgeako mendilerroaraino jarrai daiteke, eta lepotik ezkerretara, haitzetan gora, Andartoko tontorreraino.



BISITA; Leintz Gatzagako ekomuseoa

Leintz Gatzagan, Dorletako santutegiaren ondoan, ekomuseo bat dago, Gatzagako iturri gazia ustiatu zuen gatzaga eta lixiba fabrikako instalazioetan. Bertan gatzaga lantzeko metodo tradizionalak ikusi ahal izango dituzu.

> **profila**



Javier Atxa

*Finantza zuzendaria.
ULMA Orga Jasotzaileak*

Zer duzu zure lanean gustukoena? Aukera ematen didala arlo ugarian aritzeko, eta horrek atsegin eta aberasgarri bihurtzen du.

Zer gustatzen zaizu egitea aisialdian? Mendian ibiltzea eta naturari, familiari eta lagunei lotutako guztia.

Zer liburu irakurri duzu azkenaldion? Irakurri (berrirakurri) ditudan azken biak dira: Tolkienen "El hobbit" eta Bernardo Atxagaren "Obabakoak".

Zer ezingo zenuke alde batera utzi? Kontraesana badirudi ere, sartuta gauden kontsumismo honetan zaila da guztiz baztergarriak diren gauzak bazter uztea. Aukeran,

ondasun materialak alde batera utzirik, gogorra egingo litzaidake bidaiatzeari eta mendiak igotzeari uztea.

Miresten duzun pertsonaiarik? Heroi anonimoa goratuko nuke, ongizate orokorraren alde diharduten pertsona eskuzabal eta altruistak. Adibide gisa, herri mailan, Oñatin hainbeste jarduera garatzea posible egiten duten guztiak, esaterako, kirol jarduerak, kultur ekitaldiak eta abar (Aloña Mendi, Musika banda, Txakur lehiaketa, Kontzertu eta jaialdiak, Erretiratuak, Eskola kirola eta abar).

Bizitzak erakutsi dizu... zoragarria dela, Montesek dioen bezala.



Gure bazkideak eta langileak, Begirako irakurleak, pozik aldizkariaren kalitatearekin, Iritzi Inkestaren arabera

Denok dakizuenez, joan den uztailan inkesta bat egin genuen, gure bazkideek eta langileek Begira aldizkariari buruz duten iritzia jakiteko. Inkesta horren emaitzen arabera, Begiraren hamar irakurletik bederatzi pozik daude argitalpenaren kalitatearekin. Gainera, hamarretik zortzik uste dute aldizkaria ULMA Taldeko kolektiboaren kezka sozio-laboralei erantzuten diela. Irakurle portzentaje horrek berak positibo baloratu du aldizkariaren diseinu eta estetika berria, eta hamarretik seik diote Begiraren maila inguruko antzeko beste argitalpenen berdina edo handiagoa dela. Gehien baloratzen diren atalei dagokienez, puntuaziorik altuena jaso duten sailak **Editoriala, Albisteak** eta **Gutarren historiak** izan dira. Kide guztien % 14k hartu zuten parte (345 pertsona) inkestari erantzunez, posta elektronikoz zein, gutxiago bada ere, posta arruntez. Hemendik eskerrak eman nahi dizkizuegu, parte hartzeagatik zein hain iritzi ona emateagatik. Horrek adorea ematen digu aurrera jarraitzeko eta egunero-egunero pixka bat gehiago hobetzeko. **Eskerrik asko denoi.**

Balio Kooperatiboak

GURE IRAKURLEEI:

Begira-ren hurrengo zenbaitik aurrera hainbat gehigarri argitaratuko ditugu ULMA Taldeko Balio Kooperatiboari buruz. Gehigarriak 4 emanalditan aurkeztuko dira, eta gure Balioetako bakoitzari buruzkoak izango dira:

Lankidetzeta, Parte hartzea, Berrikuntza eta Lehiakortasuna.

Helburua da gaien arabera hainbat gehigarri prestatzea, BEGIRA aldizkariarekin batera entregatzeko, gure bazkideei Balioak hurbileko zerbait direla transmititzeko, alegia, ohartu gabe dagoeneko gauzatzen ari garen zerbait dela, edo gehiegi ahalegindu gabe ere egiten has daitekeen zerbait.

Gure ideia, finean, adibide praktikoek bidez gure Taldean Balioak nola bizi diren erakustea da, nola izan diren funtsezkoak historia zehar izan ditugun arazoak gainditzeko, eta nola egin dakioken aurre etorkizunari kultura komun bat konpartitzeko ilusioarekin.

Hemen ere zuen ekarpenak lortu nahi ditugu, eta laguntza eskatuko dizuegu. Eskerrik asko denoi.

ERRETIROA HARTU DUTENAK: ULMA Taldean 2006ko irailaren 1etik abenduaren 1ra erretiroa hartu dutenak.



Rafael Galdós



Carlos Ogallar

*Eskerrik asko
guztiori, eta goza
dezazuela!
Zorionak*

**ANIMATU ETA
BIDALI ZURE
IRADOKIZUNAK**

Beti bezala, irekita daukazue iradokizunen postontzia, zuen iritzien zain;

ULMA Taldea
Zerbitzu Zentralak
Otadui Pasealekua, 3 -
13 p. k.
20560 OÑATI
Ref.: Begira
Email: begira@ulma.es

Gizartearen asebetetzea

ULMA Taldeak hirugarren gogobetetze inkesta egin berri du, gizartearen iritzia jasotzeko eta hobetzeko arloak detektatzeko eta, ondorioz, hobetzeko ekintzak bideratu eta ULMAk ingurunearekin dituen konpromisoak eta erantzukizunak bete ahal izateko. Galdetegia erantzun zioten eskualdeko 16 erakunde (erakunde publikoak, hezkuntza erakundeak eta enpresak) eta 300 herritarrek (Oñatin 150, Arrasaten 50, Bergaran 50 eta Aretxabaletan 50). Lehenengoei dagokienez, erantzunak idatziz bidali ziren, eta herritarrei dagokienez, berriz, galdetegia kalean bertan bete zen. Erakundeen ordezkarien artean oro har ULMArekin dagoen gogobetetze maila 4 puntukoa izan da, 1etik 5erako eskalan; hau da, inkestak aurreko bi aldietan izan zuena baino handiagoa, 2001ean 3,66 eta 2004an 3,63 izan baitzen. Herritarren arteko asebetetze indizea 3,21 izan da, instituzionala baino txikiagoa, baina ongi notatik gertu. Kasu honetan, lortutako zifra aurreko inkestetan baino pixka bat txikiagoa izan da: 3,60 izan zen 2001ean, eta 3,40 eman zuten 2004an. Inkestan hainbat ezaugarri zehazten dira asebetetzearen kontzeptu globalaren barruan. Ezaugarri horien barruan, ordezkari instituzionalek ULMAren gaineko balorazio positiboa egiten dute enplegu sorrerari dagokionez, eta pixka bat txikiagoa ingurumenari dagokionez. Hauek dira balorazioak, gogobetetze maila

handienetik txikienera: enplegua sortzea (4,33), bertako ekonomiari egindako ekarpena (4,19), enpleguaren kalitatea (4,07), ingurunearekiko lankidetzak (4,00), segurtasuna (4,00), kanpo irudia (3,94) eta ingurumena (3,5). Eskualdeko herritarrak, berriz, Oñatikoak zein gainerako udalerrietakoak, bat datoz erakundeekin asebetetze maila orokorrean ULMAk gutxien eskaintzen duen arloa ingurumena dela esaten dutenean; hala ere, emandako nota ez da gutxiegi iristen. Bertako ekonomiari eta ULMA Taldearen kanpo irudiari lotutako ezaugarriak oso ongi baloratu dira. Bertako ekonomiari egindako ekarpenak 3,73 puntu lortu ditu; kanpo irudiak 3,38; enplegua sortzeak 3,26; enpleguaren kalitateak 3,15; ingurunearekiko lankidetzak 3,11; segurtasunak 3,08, eta ingurumenak 2,77. Horrez gainera, inkestak enpresak konparatzeko atal bat ere badu. Galdetutako herritarren % 72k uste dute ULMA inguruko enpresarik onenetakoa dela, eta % 8,3k diote liderra dela. Erakundeen ordezkarien artean, berriz, % 25ek diote eskualdeko enpresa liderra dela, eta % 68,7k onenetakoen artean kokatu dute. Azkenik, inkestak beste balorazio kualitatiboago batzuk ere jasotzen ditu. Esaterako, enplegua sortzearen atalean, asebetetze maila altua bada ere eta ULMA inguruko enpresarik onenen artean kokatzen bada ere, hainbat hobekuntza jaso dira gaur egungo kontratazio politikari dagokionez.



Natura eta Mendia lehiaketa

265 argazki jaso dira

Gure bazkide eta langileen 265 irudi jaso ditugu, lehiaketan parte hartzeko. Guztien artetik 12 aukeratu dira 2007ko egutegi korporatiboa osatzeko, eta hori Gabonetako sariarekin banatuko da. Irudi guztiak ULMA Taldearen intranetean argitaratuta daude, eta atarian sartzeko zuen erabiltzaile izena eta pasahitza erabil ditzakezue.

Eskerrik asko parte hartzeagatik!!

Irudietan, zozketaren irabazleak;



Germán Maiztegi
ULMA Forja
(gau bat landa turismoan)



Iker Laskurain
ULMA Packaging
(spa saioa La Perlan)



Javier Atxa
ULMA Orga Jasotzaileak
(Oñatiko liburua)



The background features three circular vignettes. The top one shows a woman in a white blazer with her hands clasped. The middle one shows a woman smiling. The bottom one shows a woman on a phone call. The text is overlaid on the top vignette.

personen en empresa
la empresa para las personas

The logo consists of a stylized 'U' shape with a red semi-circle inside, followed by the word 'ULMA' in a bold, black, sans-serif font.

ULMA