

Begira



ULMA

Abendua 2004

7. zkia.

ULMA Construcción Txilen,
Eraikin Handietan
nahiz Obra Hidraulikoetan



Solasean:
José Luis Astiazaran,
Realeko presidentea

Mahai-ingurua:
ULMAko gazteekin hizketan

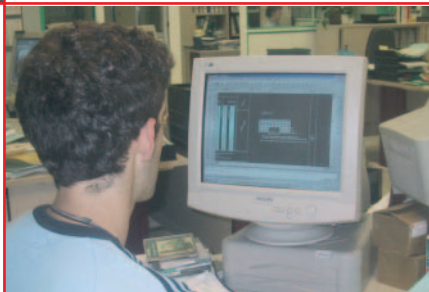


azpimarragarriena aurkibidea

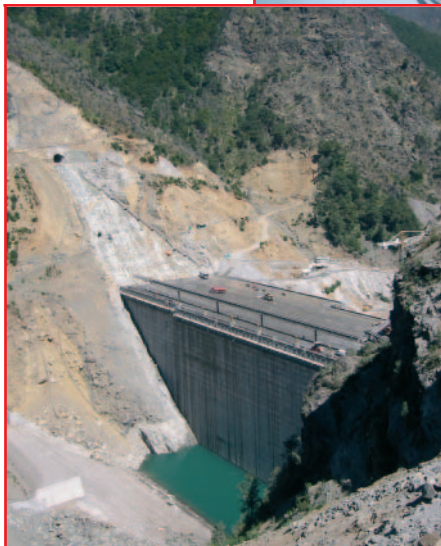


4

6



14



BEGIRA

LAGUNTZAILE-TALDEA;
Nora Altube, Roberto Mendi, Paloma del Valle, Nerea Zallo,
Peio Bengoetxea, Edurne Unzueta, J.M. Aguriondo

2004ko abendua
Edizioa: Grupo ULMA
Diseinua: AZK Taldea
Inprimategia: ELKAR S. Coop.

Grupo ULMA S. Coop.
Otradui pas., 3 - 13 posta kutxatila. 20560 OÑATI
Tel.: 943 034900 Faxa; 943 780917
e-mail: begira@ulma.es



3 Hizpidea...

POGU III: Erronka berriei erantzuna.

4 Albisteak eta gaur egungo gaiak:

ULMA Agrícola negozioak Aire Beroko Berokuntza.

ULMA Carretillas Elevadoras negozioak bere kudeaketa Movex de Intentia-ren esku utzi du.

ULMA etxea Atlantic Logistic Forum-en

COFAC etxeak ULMA Handling Systems-ek garatutako proiektu logistiko handi baten aldeko apustua egin du.

ULMA Hormigón Polímero negozioaren planta handitzea.

12 Solasean:

José Luis Astiazaran,
Realeko lehendakaria.

14 Obra bereziak

ULMA Construcción munduko bosgarren presa handienaren eraikuntzan.

18 Mahai ingurua

ULMAko gazteekin hizketan.

20 Albiste osasungarriak

Gripea, aurten ere ate joka.

22 Zer deritzozu?

Zein abantaila / desabantaila ikusten dituzu gure eredu kooperatiboaren eta Sozietate Anonimo baten artean?

24 40 urte elkarrekin

25 Agenda eta iradokizunak

Erretiroa hartu dutenak.

80ko urteei buruzko gehigarria.

POGU III: Erroñka berriei erantzuna

Azken hamarkada honetan, ekonomia aski egonkorra eta enpresa-eredu lehiakorren garapena, hein handi batean bikaintasun operazionalarekin identifikatua, uztartu dira. Egia da aldi horretan aldaketa handiak egon direla, eta nazioartekotzea, erabateko kalitatea, berringeniaritza, etengabeko hobekuntza, eta EFQM bezalako fenomeno eta kontzeptuek eraldaketa sakona ekarri dutela gure antolakundeetara, horiek lehiakorragoak bihurtuz eta geure artean eteko lanak ongi egiten ari garen irudipena utziz. Alabaina, eta irudipen positibo horri kontrajarrita, nolabaiteko kezka ere hedatzen ari da, gero eta errotuago baitaude ziurgabetasuna eta etorkizuna eraikitze orainak gero eta pisu txikiagoa izango duen ustea.

Jabetzen hasiak gara bikaintasun operazionalaren garapenarekin lortutako abantailak ez direla nahikoa izango gizarte berrian –informazioaren teknologiaren garapen eta demokratizazioa, ekonomiaren garapena eta paradigma berriaren eragile nagusi den ezagutzaren langilearen sarrera oldartsua lagun aurrera egiten ari dena– lehiakortasunaren lasterketa irabazteko. Gure antolakundeak eraiki eta garatzeko oinarri izan ditugun ereduak industri iraultzarekin abiatutako bilakaeraren bidetik doaz, askotan ziurgabetasun eskaseko inguruneen aurre egiteko antolatuta, egoera aspaldi aldatu zen arren. Urteen joanean funtsean aldatu ez den antolaketa eredu bat ezarri dugu, eta haren jokaera eta eraginkortasun operazionala hobetzera mugatu gara.

Esparru sozio-ekonomikoaren gune ezberdinetan lehiatzeko modu berriaren inguruko ardura azaleratzen hasia da, eta errezeta edo soluzioek osagai komuna dute: **pertsonak, ezagutza eta berrikuntza** antolakundeen etorkizuna eta gizarte ongizatea eraikitze oinarriko osagarri gisa.

Lehiatzeko modu berri hori enpresok murgilduta gauden globalizazio prozesuaren testuinguruan kokatu behar da. Globalizazioak ezin konta ahala aukera

Txomin García

ULMA Taldearen
Zuzendari Nagusia



Pertsonak, ezagutza eta berrikuntza antolakundeen etorkizuna eta gizarte ongizatea eraikitze oinarriko osagarri gisa

eta mehatxu eskaintzen ditu; aukerak, merkatua zabaltzen delako, eta mehatxuak, enpresa asko edozein lekuetatik etor daitezkeelako.

Ingurunean eta antolakundeak ulertzeko moduan emandako eraldaketa horiek guztiak geratzeko etorria den bidaie bat ekarri digu enpresoi, eta hobe gure harekin ongi moldatzea: **aldaketa**.

Azken hamarkada honetan, halaber, ULMA Taldeak aldaketa izugarri bizi izan du bere aldagai eta dimentsio guztietan. Taldearen salmentak 1993ko 64 milioi €-tik 2004ko ekitaldiko 425 milioi € baino gehiagora igo dira; 1993an Taldean 784 langile bazeuden, 2004an 2.800 baino gehiago gara; Taldearen nazioarteko egiturari dagokionez, 1993an Frantzia eta Portugaleko filial sortu berriak baino ez genituen, eta gaur egun 25 ditugu. Barrura begira ere, eraldaketa nabarmena izan da, nazioarteko bihurtzeko gogoia sendotu da, gaur egun Taldeak 500 pertsona baino gehiago ditu atzerrian, erabateko kalitatean oinarritutako kudeaketa kultura bat bermatu da eta sustapeneko estrategia bat burutu da, jadanik badiren Negozioak garatu eta sendotzeaz gain Negozio berriak ere sortu dituena. Taldea eraldatu egin da, baino konplexuagoa ere bilakatu da.

Eraldaketa hori 1993ko abenduan onartutako POGU-aren esparruan eman da. Oroduko hartan, ULMA Taldeko bazkide-

ek, beren borondatez eta askatasun osoz, etorkizuneko proiektu komun baten alde apustu egitea erabaki zuten. POGU-a elkartasuneko ekimen bat izan zen, norberaren iritzia alboratuta Talde osoaren hazkunde eta garapenaren alde egiten zuena. Taldearen proiektua sustatzeko, antolaketa eredu bat taxutu zen, eta proiektu komunaren zerbitzura jarritako elkarren arteko lankidetzako zenbait bitarteko prestatu ziren. Gaur egun, hala Taldea nola ingurunea errotik aldatu dira 1993tik, eta bai antolaketa eredu bai orduan taxututako elkarren arteko lankidetzako mekanismoak egokitu egin behar dira, egoera berriari aurre egiteko eta Taldearen proiektuaren garapena bultzatzen jarraitzeko.

Egia da iragana baztertuz ezin dela proiekturik eraiki, baina egia da, halaber, gaur egungo enpresaren mundua bizirik dagoela eta aldakorra dela, hazten ari da eta egunero berraztertu behar da; beraz, garrantzitsua da beti etorkizunari begira egotea. Gure antolakundeak ez da duela hamar urtekoaren berdina, eta hamar urte barru ere ez da gaur egungoaren berdina izango. Antolakundeak aurrera doazen izakiak dira, egunero erroñka berriekin esnatzen dira eta erroñka berriak bizi dituzte. Eta eskakizun horiei aurre egiteko prest egon beharra dago. Iraganeko arrakastek ez dute etorkizuna berdina izango denik bermatzen, eta ezta iraganeko funtzionatu duenak etorkizuneko funtzionatuko duenik, gaur erroñka berriak eta desafio berriak ditugu, eta duela hamar urtekoak bestelakoa den ingurune bati aurre egin behar diogu. Egun hauetan eztabaidatzen hasiak garen POGU III proiektuarekin, ULMA Taldearen datozen hamarkadako oinarriak ezarri nahi ditugu, eta arrakasta izateko, gaitasuna izan behar dugu geure buruari zorrotz, leial eta seriooki galdetzeko geure Taldearengatik, geure buruarengatik eta geure lanarengatik ere egin dezakegun. Gure etorkizuneko arrakasta neurri batean galdera horiei erantzun zuzenak ematen datza.

Eguberri eta Urte Berri On.

ULMA Hormigón Polímero negozioak EFQM eredia garatzeko planari ekin dio

■ Duela 4 urte, ULMA Hormigón Polímero, Erabateko Kalitatean oinarrituta (Hobekuntza) negozioan kudeaketa-estrategia bat ezartzeko asmoz, zenbait aldaketa egiten hasi zen. Horrela, 2000. urteko Plan Estrategikoak argi azaldu zuen bere asmoa: "Bezeroak gogobetez hazkundea sustatzea", "pertsonek gaituz, parte hartzera bultzatuz eta motibatuz kudeaketa aldatzea gauzatu" eta "prozesuak eta konpainia txikiak euskarritzat hartuta kudeaketa-estrategia batean oinarritutako eraginkortasun ekonomikoa sustatzea". Berriki, prozesu horren barnean, EFQM eredia ezartzeko bidean lehen pausoak eman dira. EFQM eredia ezartzeko prozesuan oro har hiru atal

garrantzitsu bereizten dira: Autoebaluazioa, Hobekuntza Plana eta Hobekuntzaren Ezarpena, Prozesuen Kudeaketaren bidez. Autoebaluazioak "Kudeaketako bikaintasun" kontzeptuari lotuta prestatzen eta kontzeptu horiek argitzen laguntzen du, eta bidez batez, hobetzeko dauden arloak identifikatzen, xede hori lortzeko bideak diseinatzen eta jardueren artean lehentasunak eta adierazleak ezartzeko. EFQM eredia erreferentziatzen hartuta, ULMA Hormigón Polímero negozioak epe labur eta ertainera honako helburu hauek lortu nahi ditu: bezeroak, pertsonak eta sozietatea gogobetzea, politika eta estrategiak, itunak eta baliabideak eta kudeaketa-proze-

suak sustatuko dituen lidergo baten bidez, horrela, emaitzei eusteko. Epe luzera, berriz, eta aurreko helburuaren azken mutur modura, "Zilarrezko Q" izendapena lortzea du asmoa. EFQM ereduaren ezarpen-prozesua, bere bi lehen faseetan, LKS aholkularitza-etxeak koordinatuko du. Prozesu horretan 43 pertsonak osatutako talde batek hartuko du parte zuzenean, hau da, langileen talde guztiaren % 27k, eta zeharkako antolamendu-egiturako % 100ek (Merkataritza Sarea aparte utzita). Bileren koordinazioaz, deialdiez, txostenak idazteaz, agiriez eta horrelakoez Kalitateko Arduradun Teknikoa arduratuko da.

ULMA Agrícola negozioak Aire Beroko Berokuntza Sistemak ezarriko ditu Iparraldean

Bezeroei zerbitzu osoa eskaintzeko prozesuaren ildotik, ULMA Agrícola etxeak instalazio bakoitzari buruzko azterketa egiten du laborantzako eremu bakoitzerako produkzio baldintza onenak lortzeko behar diren ekipamenduak definitzeko asmoz. Iparraldeko baratzezaintzako hainbat produkzio-etxe, tomate, pepino eta piparren ekoizleek, ULMA Agrícolan jarri dute beren uste osoa, aire beroko berokuntza-sistema bat ezartzeko, horrela, landareek tenperatura baxuko garaietan beren erroren hazkundean geldialdirik izan ez dezaten. Horretarako, instalazio bakoitza aztertu du, eta hauxe izan da emaitza: nahi den jauzi termikoa emate-



ko behar den bero-potentzia lortzea. Horrela, sorgailuen kopurua eta beren ezarpen-modua kalkulatzeko aukera izan da. Ezarritako berogailuetarako erabiltzen den erregaia gasolioa da, eta industriako

lurralde-ordezkaritzak ikuskatu eta egiaztatu ditu. Inbertsio horren bidez uzta berramteza, goizago haztea, udazkenara arte luzatzea eta **kalitatea** hobetzea lortu nahi da.



ULMA Packaging negozioak Arantzazurako 7. igoera ospatu zuen uztailen.

Partehartzaileen kopuruak errekorra hautsi zuen berriro, guztira 96 txirrindularik hartu baitzuten parte. Edizio honetan ULMA Taldeko gainerako lagunei ateak zabaldu zitzaizkien, baina gainerako negozioetatik soilik 10 lagunek parte hartu zuten. Igoera amaitu ondoren, ohi bezala, bazkaria egin zen, eta bizikleta gainean saiatu zirenez gain, gainerakoak ere bertan izan ziren. Guztira 114 lagunek ederki bazkaldu zuten eta aurreko edizioetako laburpenak ikusi ahal izan zituzten, pantaila handi batean.

BA AL ZENEKIEN...

- Joan den irailean, Otaloran, ULMA Taldeko Artezkaritza Kontseiluetako kide berriei zuzendutako ikastaroa egin zen Txandako lau egunetan egin zen ikastaro horretan, ULMA kooperatibetako 13 lagunek parte hartu zuten eta hainbat gai landu ziren, bestek beste: Kultura Kooperatiboa, Artezkaritza Kontseiluaren Garapen Sistema, Kudeaketa Estrategikoa eta Marketinga, Egoera Finantzarioen Azterketa eta Talde Lanaren Prozesua.

Urtarrilaren 1tik aurrera, Medikuntza Orokorra eta Farmazia Lagun-Arotik Osakidetzara pasatuko dira

■ Gutxi barru, Lagun-Aro etxeak eta Eusko Jaurlaritzak hiru urterako osasun-laguntzaren arloko Lankidetzak Hitzarmena sinatuko dute.

Hitzarmen horren arabera, 2005eko urtarrilaren 1etik aurrera, sektore publikoan (Osakidetza) sartuko dira Medikuntza Orokorra eta Farmazia eta, aldiz, Arreta Berezien (Pediatria barne) eta Ospitaleko Arretak eta Larrialdietako Zerbitzuak Lagun-Aroren kudeaketaren barnean jarraituko dute, sistema publikoaren ordezkotzat modura.

Funtzionamendurako arauak eta

protokoloak gaur egun Lagun-Arok erabiltzen dituen arau, protokolo eta irizpideen antzekoenak izan daitezkeen saiatuko dira. Izan daitezkeen aldaketek dagokienez, horrelakorik gertatuz gero, gertatzen diren unean horren berri emango die Lagun-Arok bere mutualista eta kooperatiba guztiei.

Bestalde, 2005. urtean, Lagun-Aroko Artezkaritza Kontseiluak gogoeta estrategiko bat egingo du, Lankidetzak Hitzarmen hau amaitzen denean, hau da, 2008ko urtarrilaren 1ean, osatu beharreko Osasun Laguntzaren eredia zehazteko.

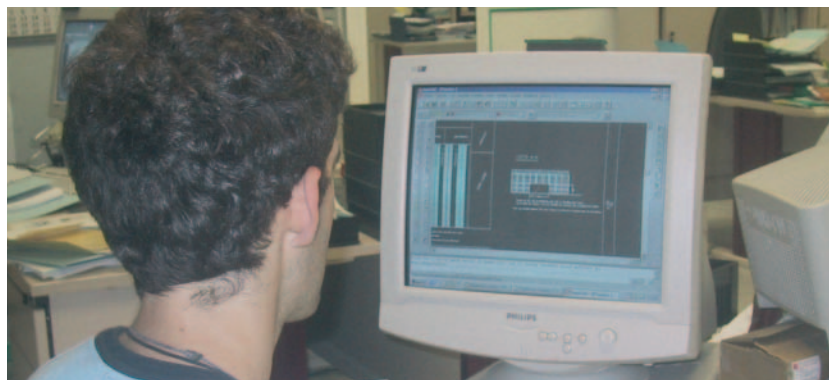


Horrez gain, Lagun-Arok argi adierazi du izaten diren aldaketak izaten direla, onura berezietan eutsi egingo zaiela beti eta bide horretatik jarraitzeko asmoa dagoela.

ULMA Carretillas Elevadoras negozioak bere kudeaketa Movex de Intentia-ren esku utzi du

■ ULMA Carretillas Elevadoras negozioak Movex de Intentia multinazional suediarren soluzioa ezarriko du bere lantokien kudeaketan eta produkzioan. Kudeaketa eta e-business aplikazioetan erabateko soluzioen eskaintzan espezializatutako multinazionala da.

ERP eredia (Enterprise Resource Planning/Enpresako Baliabideen Plangintza) ezartzeko erabakia, enpresan esperimendu modura eta kudeaketa-zereginetan eta erabakiak hartzerakoan talde osoak esku hartuz ezartzen ari ziren kudeaketa-eredua aldatzeko aukeraz pentsatzen hasi zirenean hartu zen. Informazioa eskuratzeko bidea gero eta jende gehiagok eskatzen zuen eta sarbide horrek azkarra, garbi ikusten zena eta edozein puntutatik sartzeko modukoa izan behar zuela ikusi zen, gure antolaera eta gaur egungo sistemen mugak aintzat hartuta, ez barnean eta ez kanpora begira gaur egungo sistemak ez baitzigun bilakatzeke edota gure beharrei irtenbidea bilatzeko aukerarik uzten. (CRM, SAT-online, ordezko piezen Extranet).



Azterketa sakon bat egin ondoren aukeratu zen sistema, eta aurrez garatutako TI-ren Plan Estrategikoaren emaitza izan zen azterketa sakon hori. Bertan, Movex etxeak bere teknologia eta erabilerak sustatu zituen eta beste programa batzuk ere kontuan hartu ziren, besteak beste IFS eta Axapta.

Proiektu horretarako aurreikusitako inbertsioa 500.000 eurokoa da, eta proiektuaren lehen fasea 2005. urtearen hasieran hasteko asmoa dago.

Arlo hauetan hasiko dira proiektua ezartzen: bezeroekiko harremanen kudeaketan (CRM), enpresa-kudeaketan (finantzak, ekoizpena eta eros-

ketak), hornidura-katearen kudeaketan (logistika, plangintza eta erosketak) eta ezagutzaren kudeaketan. Lehenengo fasean 60 erabiltzailek parte hartuko dute eta osorik ezartzeko orduan enpresa guztiak, 150 erabiltzailek, gutxi gorabehera.

Jesús Jarak, Sistema Informatikoen Arduradunak, dioenez, "ULMA Carretillas Elevadoras-ko elkarte osoak egin duen analisi-prozesu luze baten emaitza da Movex. Horregatik, ziur gaude aplikazio hori ezartzeak gure barne-bezeroen beharrak eta kanpokoenak aseko dituela, ehuneko handi batean, eta horrek guztioi ekarriko dizkigu onurak."



ULMA Packaging negozioaren eta Cryovac España-ren arteko konbentzio komertziala.

Udan, ULMA Packaging negozioko sare komertzialaren eta Cryovac España-ren artean konbentzioa egin zuten. Cryovac munduko liderra da film plastikoaren ekoizpenean, janari galkorren merkatuaren industriarako filmen esparruan, hain zuzen. Ekitaldi ireki berezia egin zen eta ULMA Packaging-eko instalazioak bisitatzeko aukera izan zen. Iruditzen, konbentzioko bi enpresen ordezkariek.

BA AL ZENEKIEN...

- 2004ko urriaren 31an, ULMA Taldearen Salmenta Finkatu Guztiak 342.213 mila eurokoak ziren, eta horrek Kudeaketa Planean aurreikusitakoaren arabera %104ko kopurua adierazten du. Nazioarteko Salmenta Finkatuak 114.739 mila eurokoak izan ziren, eta Kudeaketa Planean aurreikusitakoarekin alderatuta %105ko kopurua adierazten du.



ULMA Agrícola negozioiak lohien konpostajerako planta bat ezarri du

■ ULMA Agrícola negozioiak EMASESA enpresarentzat instalazio bat egin du. Enpresa honek araztegiatako lohien konpostajerako planta bat du, Sevillako Dos Hermanasko ur zikinen estazioan. Instalazio horietan gaur egun EMASESAren araztegien multzo osoko lohiekin lan egiten da. Eta tratamendu hori orain arte modu naturalean egin da, ingurumen-baldintzen arabera. Noski, horrek

hainbat arazo sortzen zituen zenbait urtarotan.

Horrelako arazoei konponbidea emateko asmoz, lehortze-prozesua aldatzeko aukera planteatu zen. Puntu horretan parte hartu du, hain zuzen, ULMA Agrícola etxeak proiektuan, 60 metroko 16 nabe instalatuz eta, horrela, 8.000 m-ko azalera estaliz; ezarri den berotegia 9 metro zabalekoa da (M9), horixe baita proiektu honetan kli-

maren kontrola hobekien egin dezakeena.

Berotegian egingo den lana kontuan hartuta, behar-beharrezkoa izan da altzairu galbanizatuarekin, aluminio beroarekin eta/edo altzairu herdoilgaitzarekin egitea erabat (tutuak, bridak, torlojuak...). Nabe horiek aireztapen-sistema zenitalekin nahiz perimetrekin egin dira, lohien konpostaje-prozesuan sortzen diren gasei irteera emateko.



ULMA etxea Atlantic Logistic Forum-en. ULMA Taldea, Handling Systems eta Carretillas Elevadoras negozioien bidez, Bilbon ospatutako Garraio eta Logistikako Profesionalen I. Topaketan izan zen. Azaroaren 17, 18 eta 19an izan zen topaketa hori Akitania – Euskadi Plataforma Logistikoak antolatu zuen. Atlantic Logistic Forum profesionali zuzendutako programa baten inguruan antolatu zen eta, bertan, Europako enpresa handiek sistema logistikoetan egindako aldaketak erakutsi zituzten. Horien artean zeuden ULMA Handling Systems eta ULMA Carretillas Elevadoras: 64 metroko espazioa hartu zuten hauek ospakizun horretan, eta mahai-inguruetara eta negoziara zuzendu zuten gunea. Irudietan, Carretillas Elevadoras eta Handling Systems negozioien erakusmahaiak.



COFAC etxeak ULMA Handling Systems-ek garatutako proiektu logistiko handi baten aldeko apustua egin du

■ COFAC etxea jauzi kualitatibo handi bat emateko prestatzen ari da, izan ere, Parets del Vallesen (Bartzelona) kokatutako sistema logistiko berria abiaraziko baitu.

ULMA Handling Systems negozioak diseinatu eta ezarri duen soluzioari esker, burdingintzaren esparruko kooperatiba handi horrek eskura duen espazioa oso modu eraginkorrean erabili ahal izango du, biltegitratutako produktuen sarbidea erraztuz eta biltegitratutako salgaien kontrola sustatuz. Beraz, zerbitzua nabarmen hobetu da.

Proiektuaren gune nagusia silo automatikoa da. Beronen ezaugarri nagusienetakoa Mini Load erako sistema bat da, 4 transjasogailu automatiko eta Unit Load erako transjasogailu bat dituen. 24.000 kubeta mugitzeko gaitasuna du, eta orduko 480 kaxako produktibitatea.

Siloak Pick and Put to Light sistemak ditu, apal dinamikoetan eta irteerako atarietan kokatuta, eskarien prestakuntzan zehaztasuna eta lastertasuna bermatzeko. Halaber, COFAC-ek Saillkapen Automatikorako sistema bat ere badu, irteerako 9 kanalek osatzen dutena.



"Esperientzia, profesionaltasuna eta konfiantza izan dira COFAC etxeak bere sistema logistiko berriaren automatizaziorako ULMA Handling Systems aukeratzeko hiru arrazoi nagusiak", dio Aleix Carrascok, COFAC-eko logistikako zuzendariak. Sistema hori ezarri zehaztu ziren helburu nagusiak hauek izan ziren funtsean, Carrascok azaldu duenez: "produktuaren erabateko kontrola izatea, produktuen serreran nahiz irteeran gerta daitezkeen akatsak saihestea eta baita inbentario eraginkorra eta fidagarriagoak lortzea ere". Sistema logistikoaren automatizazioaren bidez, COFAC etxeak 24 orduko zerbitzua eskainiko du, larrialdietarako bide bat ere barne hartuta, eta abantai-

la ugari lortuko ditu produktuak ematekoan akatsak murriztuz, stock fidagarriagoak eginez eta eskariak multzokatzuz garraio-kostuak txikiagotuz.

Proiektu handi honek sail berriak sorraraziko ditu, eta kooperatibari balio erantsi handiagoa emango dio horrek berak ere, kalitatezko kontrolatzaile modura, alde batetik, hornitzaileen homologazioa kontrolatzeko eta, bestetik, biltegiaren barne funtzionamendua eta amaierako bezero den neurrian bazkideak duen gogobetetze maila balioesteko. Gainera, alderantzizko logistikari garrantzi handiagoa emango zaio, baliabide gehiago esleituz.

Instalazio osoa 2005. urte hasierarako erabat amaitzea espero da.

BA AL ZENEKIEN...

- ULMA Packaging negozioak 10 linea osoko eskaria itxi du Morrison Supermarkets konpainiarekin. 14 makina dira, 725.000 euroko kostua dutenak, eta Northamptonshireko produktuak paketatzeko instalazio berrietarako dira. Eskari horren barnean, PV350 makinak eta Atlanta / Dakota makinak daude, produktuak azpiletan aurkezteko erabiltzen direnak. ULMAk 10 urte baino gehiago daramatza Morrison etxeari makinak egiten. Etxe honek 500 biltegi ditu, Erresuma Batuan % 15eko merkatu-kuota du eta 10 milioi bezero ditu. Eskari honekin, jada 58 makina saldu dizkio produktuak eta haragiak paketatzeko hainbat zentrotako instalazioetarako.



ULMA Agrícola negozioiak 15.740 m²-ko instalazioa egin du Turkian

■ Uda honetan ULMA Agrícola negozioiak egin duen instalazio berria Turkiako hego-ekialdean dago, Alanya eskualdean, hain zuzen. Eskualde hori oso ezaguna da herrialdean, klimari esker bananondoak lantzeko oso egokia delako. Orain arte aire zabalean landu izan bada ere, pixkana-pixkana berotegiak ezartzen ari dira, barne-klima hobeto kontrolatu ahal izateko, ezinbesteko baldintza baita hori laboreen

garapen fisiologiko eta orekatu onena lortzeko. ULMA Agricolako esportazioko muntaien arduraduna hilabeterako Turkiara joan zen eta, bertan, berotegi horren eraikuntzan parte hartuko zuen taldea prestatu zuen, bidalitako materiala gainbegiratzeaz gain. 15.740 m²-ko esplotazioak 8 metro zabaleko 21 nabe ditu, Multikapera kurbatu eredukoak, kanal azpian 5 metroko altuera duenak, eta

ezaugarri hori bananondoek har dezaketen altueraren arabera ezarri da. Berotegi horiek kamera puzgarriak dituzte sabaian eta perimetroan, eta nabe guztietan 1,5 metro zabaleko aireztapen-sistema zenitalak daude. Bananogintzaren instalazioaren hornikuntza 2004.eko martxoan hasi zen. Instalazio honen helburua produkzioa eta neurria handitzea da, produktuaren kalitatea sustatuz.

Barruko organ salmentetan gorakada nabarmena izan da ULMA Carretillas Elevadoras negozioan

Aurtengo urtean, barruko organ salmentetan izan den hazkundera garrantzi handikoa izan da, izan ere, iazko urtean garai berean izan zena-rekin alderatuta, saldutako kopurua bikoiztu egin baita.

Multzo horren barnean hauek sartzen ditugu: transpaleta elektrikoak, metatzeko makinak edo pilotzaileak, eskariak hartzekoak, makina erretraktiak eta biltegietan lan egiten duten organ guztiak.

Aurtengo urterako zehaztutako helburuetariko bat horrelako makinetan 2004an % 3ko merkatu-kuota gainditzea zen, iazko urteko % 1,32 hartuta abiapuntutzat. Jada urtearen erdi aldera lortu zen helburua

eta % 3,22ra iritsi zen kuota hori. Epe luzera kontrapisukoei dagokien merkatu-kuotara, % 7ra, hurbiltzea da.

Hazkunde hori organ parke handiak dituzten enpresei eta enpresa logistikoei zuzendutako promozioen kanpaina bereziei esker lortu da. Iaz, merkatuan jada barruko makinaren salmentak hazkunde nabarmena izan zuten; 12.500 unitate gainditu ziren orduan. Lehenengo aldiz, saldutako barruko makinaren unitateen kopuru osoak kontrapisuko makinaren salmenta-kopurua (10.800 unitate) gainditu zuen. Horrek mantentimendu-ekipoen espezializazioa agerian utzi du, zeregin berezietara-



ko erabiliz, eta merkatuan operadore logistikoaren kanporatzeak adierazten duen indarra islatu du. Aurtengo aurreikuspenak oso antzekoak dira, edo hobeak, halakorik esan badaiteke.



■ Etengabeko hobekuntza-politikan buru-belarri sartuta, ULMA Handling Systems negozioia ERP aurreratuko soluzio bat ezartzen ari da: Microsoft Business Solutions AXAPTA.

Soluzio hori ULMA Handling Systems negozioiko funtzionalitate-esparruetara egokitu da eta erraz aplikatu eta erabiltzeko diseinatuta dago. Microsoft Business Solutions etxeak erdi-mailako enpresetarako diseinatutako soluzioen azken belaunaldikoa da Axapta, eta merkatuko ERP aurreratuena duen Enpresa Kudeaketa Sistema dela esan izan da.

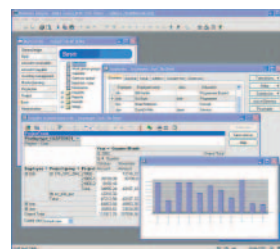
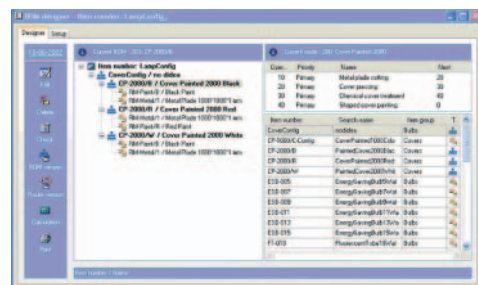
Orain arte, esparru administratibo-finantzarioa abiarazi da, eta baita proiektuen kudeaketako atal bat ere. Gaur egun, Microsoft Business Solutions AXAPTAK kontabilitate orokorreko prozesuak, bezeroen kontabilitatea, hornitzaileen kontabilitatea, bankuak eta fakturazioa eramaten ditu (SAT-en fakturazioa salbu, Geminix-en

ULMA Handling Systems negozioia AXAPTA etengabeko hobekuntzarako irtenbide globala ezartzen ari da

egiten baita oraindik eta kartera modura inportatzen baita Microsoft Business Solutions AXAPTAn kobrantzen kudeaketarako).

Gainerako esparruetan ezartzeari dagokionez, funtsezkoa den une batean gaude, Microsoft Business Solutions AXAPTaren gainean lan-eredua balioetsi beharra baitago. Eredu hori balioesten denean, aplikazio hori parametrizatu egingo da eta prototipo bat erakitzeko beharrezkoak diren garapenak egingo dira, ondoren abiarazteko. Datak oraindik zehazteke badaude ere, apirilean eta maiatzean AXAPTA erabat ezarrita geldituko dela pentsatzen da.

Soluzioa prozesuen bidezko kudeaketaren eta proiektuen bidezko kudeaketaren printzipioetan oinarritzen da; eta bezeroarekiko harremanak hobetzera zuzendutako printzipioetan (CRM), ezagutzaren kudeaketan (KM), finantzen esparruan eta negozioan funtsezkoak diren beste arlo batzuetan.



Espanian eta European Microsoft Business Solutions Axapta ezarri duen Watermark etxea da soluzio hau ezarriko duen aholkularitza-etxea. ULMA Handling Systems negozioari negozio-prozesuak hobetuz abantaila handiak lortzeko aukera emango dio horrek.

ULMA Hormigón Polímero negozioaren planta handitzea

2001eko urtarrilaren amaiera aldera, Zubillagako plantan eraiki ziren lehenengo kanalak. Handik ia 4 urtera, jarduera tradizionalaren gorakadaren eta fatxadei dagoen jarduera berriaren ondorioz, produkzio-planta handitu beharra dagoela ikusi da, horrela, gure bezeroei zerbitzu egokia eskaini ahal izateko. Handituko den zati horretan, produkzio-instalazio berri bat kokatuko da eta, bertan, SPE eta SPC negozio-lineetako produktuak egingo dira; gainera, biltegi bat ere kokatuko da bertan. Handituko den zati horrek 4.300 m²-ko azalera erabilgarria izango du, gaur egungo pabiloia azalaren % 80ren baliokidea. Handitze-lan hori gaur egungo pabiloia-aren ildoari jarraituz ari dira egiten, diseinuan eta estetikan lehenengo ideiei eutsiz bai barrualdean eta bai kanpoan. Ingeniaritzari eta kontratista nagusiari dagokienez, aurreko proiektuan parte hartu zutenekin lan egin da berriro ere. Handitze-lanak 2005eko urtarrilaren 31rako amaituko dira.



ULMA Packaging negozioa Pariseko EMBALLAGE 2004 azokan.

Iruditan Packaging negozioaren erakusmahai, 175 metro karratukoa, Packaging negozioak European izan ohi duen hitzordu nagusienean: Emballage 2004, 2.300 erakusketari eta 47 herrialde biltzen dituen erakustazoka. ULMA Packaging bertan izan zen, makina-linea bakoitzean bere azken berrikuntzak erakusten.

Euskalduntze Plana ULMA Carretilas Elevadoras negozioan

Iazko urtean, ULMA Carretilas Elevadoras negozioko Zuzendaritza Oñatiko zentrolean eta Euskal Herriko ordezkartzetan euskararen erabilera sustatzeak zuen garrantzia planteatzen hasi zen, eta aurtengo urte hasieran hasi da forma hartzen egitasmo hori.

ULMA Carretilas Elevadoras harremanetan jarri zen EMUN enpresarekin (1997an sortutako kooperatiba, euskarazko hizkuntza zerbitzuak eta lege eta ekonomia gaietan aholkularitza ematen duen enpresa). Lehenengo unean enpresan hizkuntza egoera nolakoa zen aztertu zen. Taldean ezagutza, erabilera eta jarrera bereizi ziren. Euskal hiztunak % 60 zirela ikusi zen; erabilera, berriz, % 9koa zen. Nabarmentzekoa da taldeak euskararekiko erakutsi zuen jarrera positiboa, % 74 gainditu baitzuen.

Datozen hiru urteetarako lortu beharreko helburuen artean, euskararen erabilera areagotzea azpimarratu zen, eta 2006. urterako % 9tik % 22ra jauzi egitea.

Horrez gain, langileen parte hartzea eta inplikazioa sustatzeko ekintzak bideratzea lortu nahi da, informazioa langile guztiengana iristeko beharrezko bitartekoak ezarri eta euskararen erabilera bermatzeko hizkuntza irizpideak adieraziz.



Oñatiko langileen artean uztailean hasi ziren lehengo ikastorduak, eta horrez gain, hilean behin lehiaketa bat abiarazi zen, talde osoa motibatzeko eta parte hartzera bultzatzeko asmoz: lehiaketa horretan, inguruarekin eta euskararekin lotuta zenbait galdera erantzun behar dira, eta asmatzen dutenen artean euskarazko liburuak zozketatzen dira.

Taldean bada iritzi orokor bat: euskara ikasteak borondatezkoa izan behar duela, ez dela inor behartu behar euskara ikastera, eta euskaraz hitz egiten ez dutenekin errespetuz jokatzeko nahitaezkoa dela.

Eguzkiñe Plazaolak, gure negozioan EMUNen ordezkari denak, hauxe adierazi digu: *"Hasiera-hasieratik, langileek borondate eta jarrera ona erakutsi dute. Helburuak betetzen ari gara eta, poliki bada ere, oraindik asko daukagu egiteko, hau hasiera baino ez da. Oso urrutira jo gabe barne-harremanetan euskararen erabilera sustatzea da gure helburua, eta horretarako nahitaezkoa da guztiok parte hartzea".*



ULMA Packaging negozioa Argentinako TECNO FIDTA azokan eta Chicagoko PAC- KEXPO azokan.

Irailaren 21ean, Buenos Airesen Tecno Fidta azoka izan zen. Nazioarteko azoka hau elikadura industriari zuzentzen zaio. ULMA Packaging bertan izan zen eta Argentinako nahiz nazioarteko sektoreko enpresa ugari egin zioten bisita (Txile, Uruguay, Peru, Ekuador etab.). Haragiaren sektorearen garapenaz baliatuz, ULMA bere TF Mini eta Flow Vac ekipoak aurkeztu zituen. Aurkezpen horren bidez, hozkailuek lanerako soluzio produktibo, ekonomiko eta higienikoagoa eskaintzeko punta-puntako teknologia txertatzea lortu nahi da, lanari buruzko ohiko kontzeptu tradizionalak gaindituz. Bestalde, azaroaren 9tik 11ra Txikagon Packexpo azoka antolatu zen. 1.900 erakusketarik baino gehiagok parte hartu zuten bertan, 1,3 milioi metro karratuko eremu batean banatuta. Eta ULMA Packagingek 150 m²-ko erakusmahai ezarri zuen bertan bere azken berrikuntzak ikusgai jartzeko, produktu-linea guztiak erakutsiz baina batez ere bere ahaleginak termoformatuan, Flow Pack esparruan eta bertikaletan eginez. Packexpo benetako erakusleihoa da amerikar kontinenteko bisitari eta erakusketari guztiarentzat, eta mundu mailan Packaging sektorearekin lotuta dagoen ororentzat funtsezko topagunea da.



José Luis Astiazaran

Realeko Lehendakaria

Hiru urtez Realaren buru izan ondoren, Jose Luis Astiazaranek orain arte egindako lanaren balantzea egin du eta azken garai honen alderdirik garrantzitsuenak aztertu ditu, hala nola Gipuzkoarena proiektua edo bertako kirolarien eta Gipuzkoako futbolaren egoera. Astiazaranek bere familiaren jatorri oñatiarrari buruz ere hitz egin digu elkarrizketan.

"Talde sendoa eta batua behar dugu, guztiona"

Zein izan dira Jose Luis Astiazaranentzat hiru urte hauetan bizi izandako unerik onenak eta okerrenak? Unerik onenak 2003ko txapelketan eta Champions League-rako sailkapenean bizi izandakoak dira. Okerrenak hasierakoak izan ziren, 2001. urtean lehendakari izan hartu nuenean Realak, Liga amaitzeko bederatzi jardunaldi falta zirela, jaisteko zorian egon zenean.

Ez al da kontraesana bertako kirolariekin jolasteko eskatzea eta, bestetik, epe laburrean emaitzak "exijitzea"? Jakina baietz. Talde honen aurrean pazientzia eskatzen ari gara, azken urteetan Gipuzkoako jokalariek ugari baiti-

tu, beste edozein taldek baino gehiago. Talde honi denboraldi oso-rako konfiantza eskaini behar diogu. Partida bakoitzean gure gazteek gero eta jarrera hobea erakutsi dute zelaian. Talde honi sendotzen utzi behar diogu, eta hori lan eginez lortu behar dute. Eta lan horrek ekarriko ditu emaitzak.

Aurten bertako hainbat jokalariek gazte igo dira lehenengo taldera. Horretarako probintziako taldeetan jarraipena egitea eta talde horiek bultzatzea beharrezkoa da. Gipuzkoako taldeek osasun ona al dute? Oso ona, balio handiko jokalariek daude. Gipuzkoako taldeek sare zabala osatzen dute, eta

klubetan profesional bikainak daude; Realak talde gehienekin hitzarmenak ditu. Zubieta XXI instalazio berriei esker, Realak Gipuzkoako futbolaren benetako unibertsitatea du.

Klubaren filosofiaren arabera Realak ez da soilik Donostiako taldea, Gipuzkoa osokoa baizik. Ideia horrek gero eta sendoagoa dirudi, baina zer egin dezake klubak Gipuzkoa osora gehiago hurbiltzeko? Herrietako klubekin eta kirol-lagunarteekin harremanak sendotu, gure lurraldeko bazter guztietan baitaude. Realak Gipuzkoako bazter guztietako zaleak Anoetara hurbiltzeko sistema osatuenetako

bat du. Eta orain, Interneten dugun presentziaz gain, telebista-kate bat dugu Localia Gipuzkoan, gure protagonista bidez Realari buruzko informazioa eguneroko zabaltzeko.

Gipuzkoarena Proiektua, izenak berak dioen moduan, probintziara zuzendutako proiektua da, azken aldi kontrako iritziak sortu diren arren... Txuri-urdinen taldeak urte honen hasieran aurkeztu zuen proiektua eta, hainbat hila-betez eztabaidatu ondoren, Donostiako Udalak nahiz Gipuzkoako Foru Aldundiak Anoeta Estadioko birmoldaketa euren agendetan txertatzea lortu dugu. Realak ehunka bilera egin ditu auzo-elkar-teekin, kirol-elkar-teekin eta Gipuzkoarena Proiektuaren eragina jasango duten beste erakunde batzuekin. Donostiako Udalean hasierako proiektuari hiritarrek egindako helegiteak aurkeztu ziren. Eta hobetzeko iradokizun haiek guztiak kontuan hartuta, Izaskun Larzabalek zuzendutako arkitektoen eta ingeniarien taldeak lehenengo proposamenaren aldaketa prestatu zuen ekainetik abuztura bitartean. Aldaketa horien artean, besteak beste, hotelaren dorrea kendu da, estalkiari eusten dioten lau zutabeen altuera murriztu da eta Estadioaren perimetro osoa ere txikitu da. Baina gure helburu nagusiek aurrera jarraitzen dute: 10.000 pertsonentzako tokia izatea eta harmailak zelaira hurbiltzea, benetako futbol-zelaia izan dezagun.

Futboleko klubak kudeaketak enpresen gero eta antz handiago du, baina, hala ere, bazkideek, zaleek, komunikabideek eta beste hainbatek presio handia egiten dute. Epe ertainera eta luzera begira, zein neurritan eragozten dute faktore horiek kudeaketa orekatua eta lasaia egitea? Gurea bezalako kirol-elkarte batean esijentzia-maila izugarri handia da, gizartean oso sustraituta baitago eta proiektio publiko handia baitu. Presioa pizgarri moduan ikusi behar da. Realaren kudeaketa hobetzeko

egiten diren ekarpenak ondo hartzen ditugu, garrantzitsuena guztiona izango den talde sendoa eta batua izatea baita. Une bakoitzean elkarrearen kudeaketa nori zuzentzen duen alde batera utzita.

┌
Gipuzkoarena
Proiektua
egokitu egin dugu,
baina helburu
nagusiak mantendu
ditugu
└

Gipuzkoako enpresen eta Realaren arteko lankidetzak handiago eta hobea izan beharko luke; zer deritzozu gai horri?, zein puntu zehatz daitezke epe ertainean? Realak gure lurraldeko enprekin duen lotura izugarri handitu da azken urte hauetan.

Babesteko eta lankidetzarako hitzarmenak ugaritu egin dira. Kutzarekin egindakoa, ULMA Taldearekin EHUKo Uda Ikastaroetarako egindakoa, duela gutxi Eroski Bidaiaekin egindakoa, autobus berria Aizpuruarekin, eta oraindik egiteke dauden beste batzuk. Gainera, Realak Gipuzkoako enpresa Anoetako palkoan izateko harreman-bidea ireki du, irudi-transmisorako eta harremanetarako gune gisa. Gure lehenetsuen artean dago lurraldeko enprekin harremanak zaintzea eta sustatzea.

Alda dezagun gaia: Astiazaran sendiak jatorri oñatiarra du. Zerk lotzen zaituzte Oñatirekin? Nire aitona-amonak Oñatin bizi ziren eta nire aitaren arreba, Araceli, Oñatin bizi da oraindik, nire lehengusuekin batera. Oñatiko Txaketuatarren ondorengoa naiz.

Azkenik, zein mezu bidaltzen die Realeko Lehendakariak zale oñatiarrei denboraldi zail honen hasieran? Realaren koloreei leial izaten jarraitzeko, Arantzazu hurbil izatea lagungarri baita beti.



ULMA Construcción munduko bosgarren presa handienaren e

Azken hiru hamarkadetan Txilen egin den obrarik kon Zentral Hidroelektrikoa

570 MW-ko potentziarekin, RALCOk Interkonektatutako Sistema Nagusiak behar duen energiaren % 9 ekoiztuko du. Irailean zabaldu zen obra horri esker, gutxienez hiru urterako argi indarra segurtatu da.



Multzo hidroelektrikoa ondo bereizitako hiru zatik osatzen dute: presa, adukzio-tunela eta makina-gela. Urtegiak 1.200 milioi metro kubiko ur ditu, eta ur horrek elikatzen du 7 kilometroko luzera eta 9 metroko diametroa dituen tunela. Tunel horrek ura makina-gelara eramango du: bertan, bi turbina eta bi sorgailu daude, energia hidraulikoa energia elektriko bihurtzeko.

Obra nagusiak eraikitzeko enkargua jaso zuten enpresak naziokoak bertakoak eta atzerrikoak izan ziren: BESALCO enpresak bideak, desbideratzeko tunela eta presaren zula-keta egin zituen; FEBRAG SAK (nazioko BROTEC eta FE GRANDE enpresek osatua) presa egin zuen; CCAk (Espainia eta Peruko GyM) adukzio-tunela eta makina-gela.

Guztiak ENDESA Espainia-ren filiala den ENDESA Txilerentzat RALCO presa eraiki zuten, horixe baita jabea; RALCO konplexu hidroelektriko berriaren oinarritzko gunea da presa, eta 540 milioi dolarreko inbertsioa izan du.

Proiektuaren datuak

RALCO konplexua herrialdeko Zortzigarren Eskualdean dago kokatuta, Los Angelesko hiritik 120 km ekialdera, Andeen inguruko mendietan, herrialdeko ibairik luzeenetarikoaren eta emaririk handienetarikoa duenaren gainean, Bio Bio ibaiaren gainean, zehazki. Berau abiaraziz, zentralak gaur egun herrialdeak kontsumitzen duen energia guztiaren % 9 sortuko du.

Urtegia duen zentral hidroelektrikoa da, 155 metroko altuera duen Errodilatutako Hormigoizko presa duena. Adukzio-tunelak 7,13 km-ko luzera du eta honek amaierako erorialdiari 175 metroko altuera emango dio, horrela, lurpeko makina-gelan kokatutako bi turbinak mugiarazteko; bertan daude ekipo hidroelektrikoak ere, eta hauen neurriak 14 solairuko altuera duen erakin baten parekoak dira.

Eraikuntzan

plexuena da Ralcoko

Grabitazio-izaerako presa bat da, bigarrena herrialdean, Pangué zentrala aintzat hartuta; hau ere Bio Bio ibaiaren gainean dago kokatuta, beheagoko uretan. Obraren neurriak hauek dira: gailurrean 360 metroko luzera, 155 metroko altuera erdialdean eta 130 metroko zabalera oinarrian.

Moldaketa-sistemak (enkofratua)

Presarako moldaketa-sistemak ULMAri esleitu zitzaizkion, PERIrekin eta EFCOrekin lehiatu ondoren. Eraikuntza-lanei 1999ko otsailean ekin zitzaizen eta 1,5 milioi metro kubiko hormigoiri erabili ziren eraikitzeko: kopuru hori nahikoa litzateke mila kilometro luzeko bi pistako errepide bat eraikitzeko.

┆

***Obraren neurriak hauek dira:
gailurrean 360 metroko luzera,
155 metroko altuera erdialdean
eta 130 metroko zabalera
oinarrian***

┆

Hormigoia presan ezartzen 2002ko urtarrilean hasi ziren. Eraikitzeko, Bio Bio ibaia 500 metroko luzera eta 13,5 metroko diametroa zituen tunel baten bidez desbideratu zuten, iparraldeko erribera zulatuz.

Enkofratuen diseinuaz ULMA Chile enpresako obra zibilen saila arduratu zen, Espainiako gunearen laguntza izan bazuen ere. Gero, Rodrigo Flores y Asociados ingeniari-tza enpresako bulego ospetsuak egiaztatu zuen, bere kalkulu-memoria eginez, eta murrizketarik edo aldaketarik gabe onartu zuen.



Goranzko uretarako moldeak modulu igokari modura diseinatu ziren (ORMA): bakoitzak 2,7 x 4,8 m-ko azalera zuen, igotzeko bi kontsolarekin. Beheranzko uretarako enkofratuak (COMAIN) eskuz erabiltzeko moduan diseinatu ziren, aurrera egiten zen eguneko presa osoan maila bat estaliz. Bi moldaketa-sistema horien amaierako jarduerak arrakasta osoz egin ziren.

Enkofratuaren eraikuntza

ULMAk eraikuntza garaian enkofratua eskaini zuen bai goranzko uretarako eta baita beheanzkoetarako ere, eta baita presaren barrualdeko galeriak egiteko behar zituen enkofratuak eta elementurik kritikoenerari, isurialdeari, zegozkionak ere. ULMAk eginiko lana hain egokia izanik, obrek iraun zuten garaian emandako zerbitzu profesionalagatik eta teknikoagatik arduradunek hainbat aldiz eman zizkieten zorionak enpresa gipuzkoarrari.

Goranzko uren enkofratuetarako 64 igaldi erabili ziren, 155 metroko altuerara iristeko, eta beheanzko uretarako guztira 258 maila ezarri ziren, taula fenolikoetan ordezko

piezarik erabili beharrik gabe. Enkofratuaren erabilera 18 hilabetez luzatu zen.

Ralco presa munduko bosgarren presarik handiena da, eta hirugarren altuena. Halaber, azken hiru hamarkadetan Txilen eraiki den ingeniaritza-lanik konplexuenetakotzat hartu ohi da.

┆
**ULMA Construcción negozioari
zorionak eman dizkiote
proiektuaren arduradun diren
Txileko konpainiakoe**

ULMA Construcción Txilen, eraikin handietan nahiz obra

ULMA Construcción negozioak zortzi bat urte daramatza Txilen, ekipoak alokatzen eta saltzen. Gaur egun, besteengandik apur bat bereizi nahian, armatuen zerbitzuak eta zerbitzu teknikoak eskaintzen ditu. Gainera, Txilen sektoreko enpresa garrantzitsuenetariko bihurtu da. Negozio honen igurikapenak gertuagotik ezagutzeko, gerentearekin, Juan Jose Ayestaranekin, hitz egin dugu.



Juan José Ayestarán, ULMA Construccióneko gerentea, Txilen.

ULMAk Txilen eskaintzen dituen produktuen lineetan zein nabarmentzen dira?

Gaur egun produktuen linea zabala dugu, eta eraikuntzan hainbat sailletara jotzeko aukera eman digu horrek. Etxeak nahiz eraikin handiak eta obra hidraulikoak moldeatzeko gaitasuna dugu, dimentsio, etekin eta akabera handietarako ORMA moldaketak ditugulako, eta hauen panelek lan-presio handiak jasaten dituzte; eta baita eskuz mugi daitekeen COMAIN enkofratua ere, langile bakar batek kontrola dezakeen moduluko moldaketa arina. Horretaz gain, BIRA sistema ere badaukagu edozein diametroko

geometria zirkularretarako. Bestalde, zametarako gaitasun handia duten zinbriak eskaintzen ditugu, eta baita fatxadetarako aldamiok eta aldamiu industrialak ere. Gainera, ospakizun handietarako egituren muntaketarako eskaintza sustatuko dugu, besteak beste emaldietarako edo kirol-topaketetarako eszenatokiak. ATPrentzat lan egin dugu Viña del Mar-en, eta laudoriozko hitzak entzun izan ditugu behin baino gehiagotan horri esker.

Merkatuan egindako apustua nola definituko zenuke?

ULMAk sektoreko gainerako enpresekin alderatuta proposamen sendo-

Ralco Zentral Hidroelektrikoaren proiektuko fase bakoitzean hartutako soluzioek eta lan egiteko moduek garbi utzi zuten ULMA neurri eta zailtasun tekniko handiko obra publikoetan abangoardian dagoela. Obra paregabea da, zalantzarik gabe.



hidraulikoetan

agoa egin nahi du, zerbitzu bereziak eskainiz, izan ere, gaur egun konpainia gehienek soilik produktuak alokatzen baitituzte. Guk, ordea, eskaintza osoa egiteko apustua egin dugu, eta alokairuaz gain aldamioak muntatzeko zerbitzu osagarria eta tokian tokiko zerbitzu teknikoa eskaintzen dugu gainerako produktuetan; horrek merkatuan desberdintasun nabarmena adierazten du. Bereizten gaituen beste ezaugarri bat eskuartean erabiltzen ditugun produktuen aniztasuna eta stocka da, 1999tik urtero-urtero izugarri zabaldu baitugu gure eskaintza.

Bestalde, mundu osora zabalduko konpainia garenez, merkaturik zorrotzenetan lehiatzeko eta teknologia berrietan eta nazioarteko joretan eguneratuta irauteko gaitasuna dugu, eta horrek gure esparruko beste sektore batzuekin alderatuta abantaila handia ematen digu.

Zein dira aurtengo igurikapenak?
Aldamioei, moldaketei eta zinbriei

┆
**"Aldamioei,
moldaketei eta
zinbriei dagokienez,
2004. urtean
eraikuntzaren
sektoreak
eskatzen dituen
produktu guztietara
iritsi nahi dugu"**
┆

dagokienez, 2004. urtean eraikuntzaren sektoreak eskatzen dituen produktu guztietara iritsi nahi dugu. Eta horretarako geure burua prestatzen ari gara, langileak trebatuz, goi-mailako profesionalak kontratatuz eta gure azpiegiturak hedatuz,

bai biltegi eta logistikaren arloetan eta baita operazioetan ere. Jada sektoreko hiru enpresa nagusien artean gaude eta jarrera horri gogoz eusteko produktu berriak txertatzeko asmoa dugu.

Zein produktu txertatuko dira zuen eskaintza berrian?

Altuerako lauza eta habeetarako zinbria bereziak, aldamioetarako eta eszenatokietarako egiturak eta jendeak espero ez duen beste gauza bat txertatuko ditugu. Produktu berrietako bat CC4 sistema izango da, egitura nagusia eta panelak kentzen direnean automatikoki habetuta gelditzen dena; horrek etekin handiagoa eskaintzen du, eta Txileko profesionalak egiten zuten oinarritzko eskaria zen hori. Bestea BRIO aldamia da, zinbria edo fatxadako aldamia edo aldamia industrial modura erabiltzeko aukera ematen duena, eta hainbat konfigurazio eta aplikazioetarako irtenbidea eskainiko du horrek.



"Batez ere egonkortasunari ematen diogu garrantzia"

Mahai baten inguruan ULMA Taldeko bost bazkide gazte eserarazi ditugu, besteak beste, lan harremanekin, kooperatibako balioekin eta ULMAk gazteen artean duen irudiarekin lotutako zenbait alderdiri buruz beren iritzia eman diezaguten.

partehartzaileak

> **Ibai Mendia. (IM)**

25 urte. Mantenimendua.
ULMA Forja.
Bergararra.

> **Gotzon Kortazar. (GK)**

22 urte. Mantenimendua.
ULMA Packaging.
Eskoriatzarra.

> **Eric Fuentes. (EF)**

22 urte. Mekanikaria.
ULMA Carretillas Elevadoras.
Oñatiarra.

> **Elena Altube. (EA)**

24 urte. Telefonista eta langileen saileko administraria,
ULMA Handling Systems.
Oñatiarra.

> **Olaia Arejolaleiba. (OA)**

26 urte. Eskorga gidaria.
ULMA Construcción.
Oñatiarra.

Belaunaldi gazteek agian ez diete garrantzi handiegirik ematen kooperatiben eta beste enpresa-mota batzuen arteko desberdintasunei, kooperatibak betidanik ezagutzen dituztenez. Ados al zaude horrekin?

> **EA:** Kooperatibak txikiagoak zirenean, bazkideak enpresa hurbil sentitzen zuen, gehiago jabetzen zen kooperatibakoa izateak adierazten zuenaz. Handitzen joan diren neurrian, hurbiltasun hori galdu egin da.

> **OA:** Desberdintasunak oso nabarmenak direla uste dut. Kooperatibetan aukera gehiago duzu zeure iritzia askatasun osoz emateko. SA izaerako enpresa batean buru denak esaten duena egin behar duzu, eta kito. Eta neuk bizi izan dudalako dakit hori.

Orduan, zein lirateke zuen iritzi kooperatiben eta SA izaerako

enpresen arteko desberdintasun esanguratsuenak?

> **EF:** Hemen SA izaerako enpresa batean baino seguruago zaude. Hemen ezin zaituztete horren erraz bota lanetik.

> **GK:** Bai, egia da, kooperatiban langileek eskubide gehiago dituzte.

> **IM:** Bai, egia da, baina uste dut kooperatiba bere nortasuna galtzen ari dela, hala ere. Funtzionatzeko modua gainerako enpresen oso antzekoa da, desberdintasunak gero eta txikiagoak dira.

> **EA:** Lehen, bazkide-jabe zinen neurrian kooperatibako partaide izatearekin lotutako ideiak indar handiagoa zuen. Ados nago, orain kooperatiban batez ere lanpostuaren egonkortasunari ematen zaio garrantzia.

Zeuen buruari lan munduan sartzeari planteatzen hasi zinetene-

an, zuen helburua kooperatiba batean sartzea zen ala enpresa-eredua bigarren mailako zerbait zen zuentzat?

> **GK:** Ez, nire helburua lehenbailehen lanpostu on bat aurkitzea zen. Ahal izanez gero, enpresa handi batean, seguruagoak direlako, baina niretzat kooperatiba izateak ez zuen garrantzirik.

> **EA:** Inguru honetan bizita, gehixea go jotzen duzu kooperatiben aldera, baina enpresa-ereduari baino garrantzi handiagoa ematen nion lanpostu onari edo lan-baldintza onak izateari.

> **OA:** Nire abiapuntua SA motako enpresa batean izandako esperientzia da, eta ez zen oso ona izan. Horregatik, kooperatiba batean sartu nahi nuen lanean.

Askotan, kooperatiben balioez hitz egiten da, elkartasunaz edota parte hartzeaz, esate baterako. Eguneroko jardunean lan-tzen al dira?



> **EA:** Enpresa horren handia denez, zaila da balio horiek lantzea. Bai, badaude parte hartzeko bideak, baina iragazki asko pasatu behar dira jendearen ekarpenak gauzatzen hasi aurretik.

> **GK:** Eguneroko lanean, nik ez dut inon horrelako baliorik sumatu.

"Kooperatiban langileak eskubide gehiago

ditu beste enpresa batean baino"

ULMA n lankideekin, arduradunekin edota zuzendariekin dituzuen harremanez zer uste duzue?

> **EF:** Lankideen arteko harremanak oso onak dira. Arduradunekin, batzuekin harreman onak ditugu, eta beste batzuekin ez hain onak. Eta arduradunen goitik daudenei dagokienez, soilik afarrietan ikusten ditugu.

> **GK:** Bai, eguneroko harremana duzun jendearekin oso ondo. Hortik gora denetarik dago.

Zuetariko bakoitzaren ikuspuntutik, ULMA nola dago ikusita kanpoan?

> **IM:** Eskualdean eta, zehazki, Bergaran oso ondo ikusita dago.

> **EA:** Norbaiti lanean ULMA n ari zarela esaten diozunean, "Hori suertea!" edo horrelako zerbait esan ohi dute. Kooperatiba egonkortasunaren ideiarekin lotzen dute. Bizimodua eginda bazenu bezala ikusten zaituzte. Lan finkoa da eta, gainera, ez duzu zertan toki batean gelditu, gorago jo dezakezu; ULMA Taldean, gainera, negozio-aukera zabala duzu.

> **IM:** Beste enpresekin alderatuta soldatetan desberdintasun handirik ez badago ere, egia da ULMA egonkortasunarekin eta segurtasunarekin lotzen dela.

> **EF:** Oro har irudi ona du kanpoan ULMA k, oraindik normalean alda-

mioekin lotzen bada ere. Barrutik begiratuta, ULMA ko negozio bakoitzak berea egiten duela ematen du.

> **OA:** Kanean, eta baita ULMA barruan ere, jendeak ez daki negozio bakoitzaren jardura zein den.

Amaitzeko, zer da zuetako bakoitzaren lanpostuak duen gauzarik onena eta txarrena?

> **OA:** Nire kasuan, hainbat gauzatarako balio izateari garrantzi handia ematen zaio, eta batetik bestera mugitu behar duzu. Ondo dago, ikasi egiten duzulako eta ez zaudelako beti postu berean. Okerrena ergonomia falta da, eskorretako eserlekuek bizkarra erasanda uzten baitizute.

> **EA:** Onena, jendearekin egiten dituzun harremanak. Denetarik badago ere, lantokiko giroa funtsezkoa da.

> **EF:** Jendearekin duzun harremana eta lana bera, ez baita aspergarria, gauza asko egiten denez. Okerrena, laneko instalazioak.

> **GK:** Askotariko makinak ikusten dituzu eta asko ikasten duzu. Txarrena, ordu gehiegi egitea lanean, eta arazo larri bihurtzen ari den kontua da hori.

> **IM:** Mekanikari lanetan gustura nabil. Matxurak desberdinak dira beti eta, ondorioz, lana ere askotarikoa da, ez da aspergarria. Prestatzeko ere erraztasun dezente ematen dizkizute. Txarrena, berriz, zarata eta zikinkeria.

Gripea, aurten ere ate joka

Gripeak urtero bisitatzen gaitu. Horren bisitari desatseginarean aurrean arretaz jokatu behar dugu eta sendagilearen aholkuak bete behar ditugu: prebenitzeko nahiz, hartuz gero, ondorioak murrizteko.

Gripea arnas infekzioa da eta A eta B motako influenza birusek eragiten dute. Udazkenean eta neguan eragin handiagoa du. Gripearen sintoma arruntenak sukarra, hotzikarak, giharretako eta artikulazioetako mina, eztula, buruko mina, begietako mina, nekea eta ahultasuna dira.

Gripeak izan ditzakeen konplikazioak arnas aparatuarekin lotuta daude nagusiki: pneumonia, bronkitisa, sinusitisa edo otitisa. Deshidratazioa ere gerta daiteke eta gaixoak lehendik dituen gaixotasunek ere okerrera egin dezakete, esate baterako diabetesak, asma edo bihotzeko arazoek. Gripeak Biriketako Gaixotasun Buxatzaille Kronikoa (BGBK) edo fibrosi kistikoa duten gaixotetan patologia hori areagotu dezake; bestalde, asma duten gaixoen egoerak ere okerrera egin dezake. Oso arraroa bada ere, gripeak konplikazio neurologikoak ere izan ditzake: Reye-ren sindromea eta Guillain-Barré-ren sindromea.

Gripearen tratamendua. Tratamenduak gaixotasunak sortzen dituen sintomak desagerrarazteko helburua du. Hala ere, gaur egun lau sendagai daude gripearen birusari aurre egiteko (amantadina, rimantadina, zanamivir eta oseltamivir), baina horien erabilera oso mugatua da.

Nola transmititzen da gripea?

Infekzio-iturria gaixo dauden pertsonak dira. Transmisioa airez gertatzen da nagusiki, gaixo dagoen pertsona hitz egiterakoan, eztul egiterakoan edo doministiku egiterakoan isurtzen dituen tantatxoek bidez; tanta horiek gripea ez duen baina hartzeko arriskua duen pertsona batengana iristen badira, pertsona hori gaixotu egingo da. Birusa pertsonaren sudurrean, eztarrarian edo biriketan sartzen da eta ugaltu egiten da, gripearen sintomak sortu arte. Zailagoa izan arren, ukipen zuzenaren bidez ere kutsa daiteke, adibidez pertsona batek gripearen birusa duen gainazal bat ukitzen duenean –esate baterako, gaixo baten eskua– eta ondoren bere sudurra edo ahoa ukitzen badu.

Gaixo dauden pertsonen sintomak agertu baino egun bat lehenagotik eta gaixotasuna hasi eta 3-7 egunetara kutsa dezake gaixotasuna. Hurrek sintomak agertu eta 7 egun igaro ondoren ere kutsa dezakete gaixotasuna.

Gaixotasunaren sintomak birusa organismoan sartu eta 1-4 egunetara hasten dira. Pertsona batzuek gripearen birusa hartzen dute, baina ez dituzte gaixotasunaren sintomak

garatzen; hala ere, pertsona horiek gaixotasuna beste pertsona batzuei kutsa diezaiekete.

Giza infekzioetan gripearen iturria gizakia izaten da funtsean; hala ere, gripearen birusek askotan animaliak ere kutsatzen dituzte, hala nola hegaztiak, zaldiak edo txerriak, eta gizakia-rengan irits daitezkeen birus-mota berrien iturri izan daitezke animalia horiek.

Gripearen txertoa eraginkorra al da?

Pertsona heldu gehienek antigorputz ugari garatzen dituzte txertoa hartu ondoren. Antigorputz horiek txertoan sartutako gripearen birusen antzeko birusen aurrean baino ez gaituzte babesten.

Txertoak babesteko duen gaitasuna bi faktore hauen araberakoa da funtsean:

- txertoa hartzen duen pertsonaren adina eta osasun-egoera;
- airean dauden birusen eta txertoan sartutako antzekotasuna.

Airean dauden birusen eta txertoan sartutako kointzidentzia altua denean, txertoak gripeen % 70 eta 90 artean prebenitzen du 65 urtetik beherako pertsona osasuntsuen kasuan. 65 urtetik gorako pertsonen kasuan eta gaixotasun kronikoak dituzten pertsonen kasuan gripearen ondorioz gerta daitezkeen konplikazioak saihesten ditu. Ospitalizazioen % 50 eta 60 artean saihesten daitezke eta konplikazioen ondoriozko heriotzen % 80. Talde horietan, gaixotasuna prebenitzeko eraginkortasuna % 30 eta 40

artekoa da, baina kontuan izan behar da infekzioa hartu arren, ziurrenik gaixotasuna arinagoa izango dela aurrez txertoa hartu bada.

Txertoa hartzeko aholkuak

Gripe hartuz gero konplikazioak izateko arrisku handia duten pertsonen aholkatzen zaie nagusiki txertoa, eta pertsona horiekin harreman zuzena duten pertsonen gaixotasuna kutsa baitiezaiekete.

Nork ez du txertoa hartu behar?

Arrautzari alergia dioten pertsonen, arrautzaren proteinen aurrean hipersentikorrek direnak edo aurrez gripearen txertoa hartu izan dutenean erreakzio alergiko larria izan dutenek. 6 hilabetetik beherako haurrek ere ez dute hartu behar. Sukar altuko gaixotasun akutua izanez gero, sukarra jaitsi arte eta egoera hobetu arte itxaron behar da. Haurdunaldiaren lehenengo hiruhilekoan ere ez da gomendatzen.

Gripe hartuz gero, aholku hauek jarraitu behar dira; atsedena hartzea, likido asko edatea, alkoholik ez edatea eta ez erretzea, eta gripearen sintomak hobetuko dituen sendagai hartzea. Gripe hartu duen haurrei edo nerabeei aspirina ematea ez da komeni (sindrome arraroa baina larria sor dezake, Reye-ren sindromea hain zuzen ere). Neurri horiek hartu arren sukarrak behera egingo ez balu, atsedenean arnasa hartzeko zailtasunak izanez gero, beste sintoma arraroren bat agertuz gero edo ez tula hamar egunetan desagertuko ez balitz, sendagilearengana joatea komeni da.

Medikuaren aholkua:

Prebentziorik onena txertoa hartzea da

- Geure burua zaintzeko eta higiene pertsonaleko oinarrizko aholku prebentiboak, hala nola eskuak maiz garbitzea, erabili eta botatzeko zapiak erabiltzea eta doministiku egitean sudurra eta ahoa estaltzea; neurri horiek guztiek gaixotasuna kutsatzea saihesten dute, nagusiki senitartean eta lanean.
- Bizimodu osasuntsua egitea, organismoaren defentsak jaistea saihesteko.
- Higiene pertsonala zaintzea, beste pertsona batzuekin kopak, platerak, edalontziak, norberaren garbitasunerako tresnak nahiz txistuarekin edo mukiekin ukipenean egon den beste ezer ez partekatzea.
- Elikadura orekatua izatea eta fruta naturalak jatea, bitamina ugari baititutuzte, batez ere C bitamina dutenak (zitrikoak).
- Tenperaturaren gorabehera handien aurrean ondo babestea.
- Jende-pilatze handiak eta aireztapen urriko tokiak saihestea.
- Gripe-epidemiak daudenean ospitaleetara joatea saihestea, beharrezkoa izan ezean.
- Prebentziorik onena txertoa hartzea da. Urtero hartu behar da, gripearen birusa aldatu egin baitaiteke urte batetik bestera.



Iñaki Igarzabal, ULMA Taldeko Laneko Osasunaren saileko arduraduna.

Zein abantaila / desabantaila ikusten dituzu gure eredu



Santi Mendiola
ULMA Agrícola

Sozietate Anonimoarekiko abantailak ikusten ditut nik; informazioaren nahiz parte hartzearen alde-
tik zure enpresaren kudeaketan inplikazio handiagoa duzu, exekutiboak edo hierarkikoak Sozietate
Anonimoaren antzik baduen arren: batzordeek (Zuzendaritza Batzordea eta Gizarte Batzordea) lan-
gileen ordezkaritza handia dute eta bertan informazioa goitik behera nahiz behetik gora mugitzen
da. Kooperatibaren martxan langile bazkideak duen parte hartzearen maila azpimarratuko nuke.
Baina kooperatiba handietan edo hainbat planta dituztenetan alderdi hori apur bat lausotu egiten
da, eta hori zaindu beharra dago. Bestalde, Batzar Nagusiak eztabaidagai den edozein alderdiri
buruz gure iritzia emateko eskaintzen digun aukera ere nabarmenduko nuke.



Fran Fernández
ULMA Carretilas Elevadoras

Lege arautegiaren eta sozietate banaketaren aldetik dauden desberdintasunez gain eta negozioaren kude-
aketaren eta partaidetzaren alderdi nagusiak kontuan hartuta, kooperatibako puntu sendoenak honako
hauek dira: **Negoziaren ikuspegi soziala**, batez ere bazkideen eta sozietatearen interesak zaintzeko
enpresa-garapen iraunkorraren alde egiten duen apustua; komunikazio bertikalaren **jarraikotasuna eta**
gardentasuna (hobetzeko asko dugu hemen, baino Sozietate Anonimoak are gehiago), bazkideen **lane-**
ko segurtasuna eta enpresaren etorkizuneari dugar **partaidetza** (gogoeta estrategikoetan partaidetza
handia da eta gizarte erakundeetan parte hartzen dugu). Puntu ahulei dagokionez, negozioetan presazko
neurriak hartu behar direnean, partaidetza horrek suposatzen duen atzerapena nabarmenduko nuke.
Dena dela, enpresa guztiek kudeaketako sistema aurreratuek erabiltzen dituzten heinean atzerapen horiek murriz-
ten doaz; hala ere, abantailak, hau da, partaidetza sozietarioa eta erabakiak hartzen dituzten organoetan
parte hartzeko aukera, hortxe izango dira beti.



Txemi Viedma
ULMA Construcción

Gure enpresa-ereduaren eta Sozietate Anonimo baten ereduaren arteko desberdintasunak hitz bakar
batekin definitu behar banitu, desberdintasun nagusia "partaidetza" dela esango nuke. Sozietate
Anonimoa jabe gutxi batzuen esku dago eta langileek enpresan duten partaidetza bakarra euren lana
da. Aitzitik, kooperatibetan bazkideek beren enpresaren kudeaketan parte har dezakete. Hala, bada,
bazkide bakoitzaren ordezkaritza duten gizarte-erakundeak daude zuzendaritzarekin (Gizarte
Kontseilua) hitz egiteko, eta zuzendaritza-batzorde nagusian, hots, Zuzendaritza Batzordean ere ordezk-
katuta daude. Bazkideek erabakitze gaitasuna gutxi batzuen esku ez dagoela sentitzen dute, eta
eurek ere parte har dezaketela. Bestalde, masa soziala enpresaren jabe denez, bazkide gehienak proiektu-
aren zati sentitzen dira eta langileen arteko lotura handiagoa da, guztien ahaleginak helburu berbe-
ra baitu. Badira Sozietate Anonimotik bereizten gaituzten beste gauza batzuk. Alderdi ekonomikoan
adibidez, emaitza onak lortzen diren urteetan etekinak bazkideen artean banatzen dira eta urte txarre-
tan, berriz, bazkideek galera horiei aurre egiteko konpromisoa dute. Horrek segurtasuna ematen du eta
gure enpresa-ereduaren lanpostu-iraunkortasunean ikusten da hori. Gainera, kooperatiben arteko elkar-
tasun-tresnak ere azpimarratu behar dira, eta horrek ere segurtasuna ematen du. Alderdi soziala ere oso
garrantzitsua da eta kooperatibek gizarte-inguruarekin duten konpromisoa handia da: gizartean parte
hartzen dute horretarako bereziki sortutako fondoekin, enpresaren emaitzetatik lortutakoekin.



Javier Altube
ULMA Forja

Nire iritziz, kooperatibismoa, akatsak izan arren, ezagutzen dudana sistema ekonomiko bidezkoena
eta solidarioena da. Sozietate Anonimoaren aurrean hainbat abantaila ditu: antolamendu demo-
kratiko (Batzar Nagusiaren subiranotasunean ikuste da hori, bazkide bakoitzak boto bat baitu, eta
gizarte-erakundeak demokratikoki hautatzen dira, baita Zuzendaritza Batzordea ere, Batzarraren
aurrean kooperatibaren kudeaketaren ardura duena); kudeaketan dugar partaidetza; ordainsariak
eta lankidetzak (kooperatiben arteko, Ulmaren eta gainerako kooperatiben arteko, eta Estatuko,
Europako eta munduko beste kooperatiba-mugimendu batzuekin).

Desabantailen artean, egokiena halakorik ez egotea litzatekeen arren, bi aipatuko ditut: erabakiak
hartzeko modua (kooperatibetan dugar sistemaren ondorioz erabakiak hartzeko prozesua luzea eta
motela da) eta burokrasia gehiegi izatea. Sistema gutxi asko autoritarioa izateak, erabakiak guztion
artean hartzen dituen sistema batera igaro gara eta, azkenean, erabakiak ez dira hartzen eta ara-
zoak usteldu egiten dira, irtenbiderik bilatu gabe. Zuzendarien eta buruen indizearen zati bat era-
bakiak hartzeko da, erabaki horiek guztien gustukoak izan ala ez.

kooperatiboaren eta Sozietate Anonimo baten artean?



Fidel Azpiroz
ULMA Handling Systems

Gure kooperatiba-eredua Sozietate Anonimoarekin konparatuz gero, gurean dugun kapitalaren sozializazioa azpimarratuko nuke, eta baita bazkideek enpresako erabakietan duten partaidetza-maila ere. Abantaila nagusietako bat bazkide guztiok enpresaren emaitzetan dugun partaidetza da, "itzulkin kooperatibo" deritzon bitartez, lan-indizearen arabera betiere. Bereizten gaituen beste elementu bat kooperatibetako bazkideek enpresako erabakietan duten partaidetza da, eredu kooperatiboko lanaren filosofiari erantzunez. Bazkideek erakundeetan, Zuzendaritza Batzordean edo Gizarte Kontseiluan duten partaidetza; erakunde horietan ordezkarier bidez parte hartzen dute eta langile guztien artean aukeratzen dituzte. Bazkide guztien taldeak Batzar Nagusian parte hartzeko eta hitz egiteko nahiz bozkatzeko eskubidea du eta erakunde subirano horrek kooperatibaren enpresa-bizitzan eragina duten erabakiak hartzeko gaitasuna du. "Kontseilutxo" bazkidearengandik hurbilago dago eta erabakiak hartzeko orduan taldearen partaidetza hurbiltzen du, Gizarte Kontseiluaren erakunde aholkularia baita. Partaidetza horrek lanerako eta lankidetzarako espiritua sortzen du, eta bazkide bakoitza enpresaren helburuekin identifikatuta sentitzen da. Bi alderdi horiek elkartuz enpresa-dinamismoa sortzen da eta hori ere kooperatibaren elementu bereizgarria da, nahiz eta kooperatibatik kanpo ere gertatzen den, baina izaera berezia hartzen du hemen, izan ere, talde guztiak hartzen baitu parte enpresaren kudeaketan.



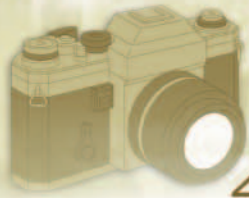
Fran Salinas
ULMA Hormigón Polímero

Nire ikuspuntutik, funtsezko desberdintasuna taldearen partaidetzan eta inplikazioan dago; alde batetik, kooperatiban, kapitalaren zati bat bazkide diren langileek ematen dute, eta Sozietate Anonimoetan berriz, inbertitzaileak askotan elkar ezagutzen ez duten pertsonak edo erakundeak dira eta langilea nomina hutsa baino ez da; hala ere, HELBURUA berbera da batean zein bestean –negozio batean dirua irabaztea–. Horregatik, desberdintasun nagusia helburu hori lortzeko erabiltzen duten enpresa-eredua da. Ziurrenik faktore sozialak ez du batere garrantzirik Sozietate Anonimoan eta, kooperatiban, aldiz, faktore horrek lehentasuna du; Sozietate Anonimoan lege, estatutu, arau edo etika jakin batzuk bete behar dira eta kooperatiban, filosofiak eta irmotasunak toki berezia dute. Pertsonak eta horien motibazioak mugitzen dute helburuak betetzeko makineria; horregatik, langileek hobekuntzetan, etekinetan eta arazoetan edo kalteetan parte hartzean, horien inplikazioa handiagoa da eta guztiok helburu berberak lortzeko bat egiten dute; abantaila argia da hori eta etorkizunean kostuak murrizten ditu eta lehiakorrak izaten laguntzen du. Niri, bereziki, kooperatibaren enpresa-ereduak segurtasun handiagoa ematen dit etorkizunera begira, bazkide naizenez enpresaren zati sentitzen naiz eta badakit zein den enpresaren egoera eta zein neurri hartzen diren arazoak konpontzeko, maila guztietan gardentasuna nagusi izanik. Desabantaileri dago-kienez, ez dut azpimarratzeko modukorik ikusten, baina toki guztietan bezala, hemen ere hobe daitezkeen gauzak badaudela uste dut. Kooperatibaren ereduak hobeto funtzionatzen duela esan beharrik ez dago.



Angel Abaunz
ULMA Packaging

Kooperatibaren proiektuan guztiok inplikatur gaudenez, sistema honetan partaidetza handiagoa da eta negozioarekin lotutako gaien garapenari buruzko informazio zabalagoa eta erreagoa dugu. Kooperatiba hau ULMA taldearen barnean dagoenez, elkartasunaren printzipioa oso garrantzitsua da, taldeko hainbat negozioren artean gertatu den bezala. Lan-karga edo lan falta dagoenean, negozioen baitan lanpostua aldatzeko aukera dago eta horrek egoera hain larria ez izatea dakar. Desabantailak erabakiak hartzeko orduan sortzen dira, izan ere, batzuetan prozesu motela izaten baita eta, bestalde, erantzukizunak ere desagertu egiten dira. Kooperatiba izan arren eta gero eta inguru globalizatuagoan parte hartu arren, "espiritu" kooperatiboa galtzen ari dela uste dut, batez ere enpresaren neurria handia denean.



40 urte elkarrekin

ULMA S. COOP. KOOPERATIBAKO LEHENENGO ERAKUSMAHAJEN IRUDIAK.

Hirurogeiko hamarkadan ULMA. S. Coop. taldeak jarritako lehenengo erakusmahaien irudiak. Horietako batean JJEIP aldamia ikus daiteke, eta ontziratzeko hainbat makina daude beste batzuetan. Argazkietako batean ikus daitekeenez, azoka Bartzelonan egin zen 1963. urtean.



XXXI FERIA OFICIAL E INTERNACIONAL
DE MUESTRAS DE 1963 BARCELONA

agenda eta iradokizunak

ERRETIROA HARTU DUTENAK:

Hauexek dira 2004ko irailaren 1etik abenduaren 31ra bitartean erretiroa hartuko dutenak.



CARLOS UMEREZ



CRUZ Mª GALDOS



JAVIER VILLAR



FELIX ZUBIA



ANTONIO ARMENDIA



VICENTE ECEOLA



JUAN JOSE ORUETA

*Eskerrik asko guztioi,
eta goza dezazuela!
Zorionak*

JAVIER UGARTE



IRADOKIZUNAK

Animatu eta jarraitu iradokizun gehiago bidaltzen, honako helbideetara:

ULMA Taldea
Zerbitzu Zentralak
Otañui Zuhaiztia, 3 – 13 p.k.
20560 OÑATI
Erref.: BEGIRA
begira@ulma.es

Idatz dezagun gure historia guztion artean!



Gure irakurleei;

Begira aldizkariaren zenbaki honetan gehigarrien bildumarekin jarraitzen dugu, hamarkadaz hamarkada, ULMAren historia laburbiltzeko; oraingoan 70eko hamarkada burutu dugu, gure irakurleen artean horren harrera ona izaten ari den bildumaren barnean.

Gainera, 80ko hamarkadako gehigarriarekin hasi nahi dugu eta, horretarako, lehenengo urte haie-tako agiriak, argazkiak, bideoak, albisteak eta bestelakoak baldin badituzue, ondoko helbidera bidaltzea eskertuko genizueke, aldizkarian argitaratu ahal izateko:

Postaz: **ULMA** E-mailez: **begira@ulma.es**
Zerbitzu Zentralak
Otadui Zuhaitzia, 3 – 13 p.k.
20560 OÑATI (Gipuzkoa)

Azkenik, edozer gauza argitzea nahi baduzue edo edozein zalantza baldin baduzue, Mila Barrutiarengana jo dezakezue ULMA Taldeko Zerbitzu Zentralak (Telefonoa: 943 03 49 00). Eskerrik asko aurrez emandako laguntzarengatik.

Har ezazue parte proiektu berri honetan!