

Begira

ULMA

Marzo 2012 // nº 24

2011, un año para el recuerdo



reportaje

ULMA Inoxtruck
ULMA Inoxtruck navega en Alta Mar



reportaje

Ampliada la campaña de Menús Saludables para socios y trabajadores del Grupo ULMA.



Sumario

Número 24 • marzo de 2012



3 > HABLEMOS DE...: En el año internacional del cooperativismo. **4 > NOTICIAS Y ACTUALIDAD:** Más de 450 socios-trabajadores han disfrutado de las diferentes comidas celebradas con motivo del Cincuentenario de ULMA. Eroski vuelve a confiar en ULMA Handling Systems. Las innovadoras carretillas eléctricas EDIA EM 100% Exteriores **16 > CARA A CARA:** Egoitz Jiménez: Gerente ULMA Conveyor Components; Aitor Ayastuy: Gerente ULMA Construcción. **18 > REPORTAJE:** ULMA Inoxtruck navega en Alta Mar. **20 > REPORTAJE:** Ampliada la campaña de Menús Saludables para socios y trabajadores del Grupo ULMA. **22 > REPORTAJE:** Cerramientos de Fachada, la nueva línea de negocio de ULMA Hormigón Polímero. **24 > AGENDA Y SUGERENCIAS.**

A lo largo de pasado año 2011 echamos la vista atrás con motivo de la celebración del 50 aniversario de la creación del embrión de lo que luego ha llegado a convertirse lo que hoy conocemos como Grupo ULMA. Con motivo de dicha efeméride hemos homenajeado de forma humilde pero sincera a nuestros predecesores, tantos hombres y mujeres que han dado los mejores años de su vida a la creación, consolidación y crecimiento de

En este año internacional del cooperativismo va a poner de manifiesto públicamente algo que nosotros conocemos de cerca: que la realidad cooperativa es una realidad diferente, comprometida con el desarrollo integral de la sociedad en la que se ubica, persiguiendo objetivos empresariales, pero también sociales de reparto de riqueza.

En este periodo en el que la internacionalización de nuestros

diferencial. Tenemos el reto de ser capaces de exportar aquello que nos caracteriza: la cultura del esfuerzo, de la solidaridad y de la búsqueda de un crecimiento sostenible y sostenido en el tiempo, desde lo local a lo global, allá donde estemos presentes.



En el año internacional del cooperativismo

Por IRENE ALBERDI. Presidenta del Consejo General del Grupo ULMA.

este proyecto común llamado ULMA, así como al pueblo de Oñati y a todos nuestros colaboradores en el entorno y fuera de él que nos han posibilitado llegar hasta aquí.

Encarando ya el ejercicio 2012 tenemos también otros motivos de celebración: las bodas de oro de ULMA Piping y las de plata de una alianza clave para el desarrollo de ULMA Handling Systems como es Daifuku, Pero con carácter más general para el conjunto de cooperativas debemos destacar también el nombramiento por parte de la ONU de 2012 como Año Internacional de las Cooperativas.

Negocios es la clave de nuestro futuro -como lo atestiguan los planes de gestión de todos nuestros Negocios, basados fundamentalmente en la búsqueda y consolidación de nuestra presencia internacional- la difusión de dicha realidad cooperativa, con hechos, no sólo palabras, es un reto permanente sobre el que debemos trabajar desde los órganos de nuestras cooperativas para que sea realmente así percibido y replicado por nuestros socios, para que tanto nuestros trabajadores en el exterior como su entorno se muestren orgullosos de pertenecer a una realidad con un compromiso

“Tenemos el reto de exportar nuestros valores: la cultura del esfuerzo, la solidaridad, y la búsqueda del crecimiento sostenible”

ULMA Construcción recibe el primer premio al “Andamio del Año”

El Andamio Multidireccional BRIO ha sido reconocido como el “Andamio del año” por la Cámara Polaca de Industria de Andamios. En esta tercera edición, se ha valorado el trabajo de ULMA en el diseño e instalación de la plataforma de trabajo BRIO, suspendida bajo la cúpula del “Centennial Hall” en Wrocław, Polonia. Este centro fue incluido en 2006 en la lista de edificios catalogados como Patrimonio de la Humanidad por la UNESCO.



Este primer premio fue recogido por miembros de ULMA Construcción Polska durante el Foro de Andamios celebrado en Gdynia, Polonia. La filial polaca de ULMA planteó una solución con andamio BRIO que permitió ejecutar todas las labores de rehabilitación de la cúpula de hormigón armado, sin interferir en los trabajos



que mientras tanto se llevaban en la cota inferior. El montaje de la estructura comenzó a 40 metros de altura, con el andamio suspendido de una serie de vigas de celosía apoyadas en el anillo superior de la cúpula. De esta manera, se obtuvo una base para establecer las plataformas en la parte central. El resto de las plataformas de trabajo se colocaron en cables de acero fijados a la estructura de hormigón armado de la cúpula. Así ha sido posible obtener cargas de trabajo de hasta 2,0 kN/m². Como garantía para un trabajo seguro, se instalaron redes que han protegido en todo momento a los trabajadores de la posible caída de objetos. El montaje se realizó en 30 días y durante la noche, de esta forma fue posible ejecutar trabajos en el nivel 0 durante el día.



MÁS DE 450 SOCIOS-TRABAJADORES DISFRUTARON DE LAS DIFERENTES COMIDAS CELEBRADAS CON MOTIVO DEL CINCUENTENARIO DE ULMA.

Dentro del marco de las celebraciones que con motivo del 50 Aniversario llevó a cabo el Grupo ULMA, se están celebrando diferentes comidas a lo largo y ancho de la geografía española para festejar dicha efemérides. Con el objetivo de homenajear a todos los trabajadores que durante estos 50 años han dedicado su vida a trabajar para dejar una cooperativa mejor que la que recibieron. La primera y más populosa de estas comidas se celebró el 24 de septiembre de 2011 en el Polideportivo Zubikoa de Oñati, a esta comida asistieron más de 300 socios-trabajadores y jubilados de los diferentes Negocios del Grupo ULMA. En un ambiente ameno y distendido los socios y jubilados disfrutaron de unos momentos inolvidables. Con el objetivo de hacer partícipes también a todos aquellos socios y trabajadores de las Delegaciones, que por motivos geográficos no pudieron asistir al evento en Oñati, el Grupo ULMA organizó también diferentes comidas en Toledo, Barcelona, Sevilla y A Coruña, implicando de esta forma a más de 150 socios-trabajadores. Todas y cada una de las comidas celebradas han contado con la presencia de la Presidenta del Grupo ULMA, Irene Alberdi y el Presidente de ULMA Construcción, Raúl García.

Grupo ULMA



ULMA Agrícola



IMPORTANTES CONSTRUCTORAS COMO ACCIONA Y SACYR CONFÍAN EN ULMA AGRÍCOLA PARA SUS PROYECTOS.

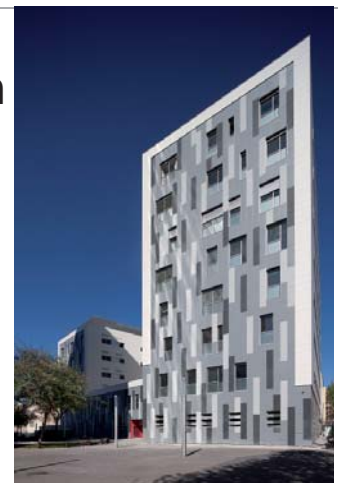
Con la proliferación de las plantas termosolares, como alternativa para la obtención de una energía renovable aparecen nuevas necesidades para protegerlas que ULMA Agrícola ha sabido resolver perfectamente con su producto. En los últimos tiempos grandes constructoras como Sacyr y Acciona han confiado en la experiencia y calidad de los productos de ULMA Agrícola para la protección de dichas plantas. La última instalación que Acciona ha contratado con ULMA Agrícola, ha sido para la construcción de cortavientos para la protección de la planta termosolar Olivenza que está construyendo en Badajoz y esperan que entre en funcionamiento en el 2012. El cortavientos instalado por ULMA Agrícola tiene 6,2 mts de altura y más de 2,5 km de longitud dividido en 4 secciones.



ULMA Hormigón Polímero

Sistema Vertical y Horizontal de Fachada Ventilada en el Edificio Sant Joan de Déu Numància de Barcelona

El Edificio Sant Joan de Déu Numància de Barcelona ha sido revestido con el sistema de Fachada Ventilada ULMA en los formatos Horizontal y Vertical. El edificio, en forma de U, se estructura en dos alas unidas por un cuerpo central. En el cuerpo central se ubican los espacios comunes - despachos, comedores y accesos principales-, mientras que en las alas se encuentran las habitaciones de los pacientes. Los bloques de habitaciones tienen aberturas horizontales y han sido revestidos con el Sistema Horizontal de Fachada Ventilada ULMA, en color blanco y textura lisa satinada, en contraste con el bloque central, que contiene espacios comunes con aberturas verticales, que ha sido revestido con el Sistema Vertical, jugando con 3 colores en textura pizarrosa. Esta contraposición de sistemas y colores nace como respuesta a las necesidades de los espacios interiores y a la trama urbana donde se encuentra el edificio. El sistema vertical cuenta con un diseño a rompejuntas y diferentes tonalidades para dar mayor dinamismo en contraposición a la fachada de despiece horizontal. El objetivo de los autores del proyecto del estudio Codina, Prat, Valls i Arquitectes Associats (CPVA Arquitectes), era romper con la linealidad, organizar el diseño de fachada de forma variada dotándola así de más personalidad. Según Joan Prats, uno de los arquitectos autores, la versatilidad del producto y la disponibilidad del equipo técnico de ULMA para buscar soluciones que hicieran viable el proyecto fueron esenciales a la hora de seleccionar el material.



Arquitecto: Codina, Prat, Valls i Arquitectes Associats (CPVA Arquitectes)
Promotor: Orden Hospitalaria de San Juan de Dios
Constructora: Villa Reyes, S.A.
Ubicación: C/Numancia, Barcelona
Fecha de la Obra: 2011
Fachada Ventilada: ULMA Hormigón Polímero
Superficie Fachada Ventilada: 6.000m²

ULMA Carretillas Elevadoras

CECOFAR RENUEVA SU CONTRATO DE COLABORACIÓN CON ULMA. La Cooperativa de Distribución Farmacéutica CECOFAR, vuelve a contar con ULMA Carretillas Elevadoras para la renovación de su parque de alquiler. Con más de ochenta años de trayectoria profesional y más de diez almacenes situados a lo largo de toda la península ibérica, Cecofar se encarga de la distribución de medicamentos para su venta en farmacias. A finales de 2007, ULMA Carretillas Elevadoras estudió junto con los representantes de Cecofar sus necesidades de almacenaje y expedición, las características específicas del producto y los espacios destinados a su almacenaje. La solución logística, resultante de este estudio conjunto y presentada posteriormente a Cecofar, satisfizo a los responsables de la cooperativa farmacéutica que eligió como colaborador logístico a ULMA Carretillas Elevadoras e incorporó en sus instalaciones en régimen de alquiler más de cuarenta equipos con capacidades de carga comprendidas entre 1,5 y 2 Ton. El presente año, Cecofar se ha reafirmado en su confianza en ULMA renovando su contrato de alquiler a corto y largo plazo de carretillas contrapesadas diesel y eléctricas de tres ruedas junto con las transpaletas y apiladores eléctricos con plataforma distribuidas en los diferentes almacenes de la cooperativa farmacéutica. Mediante el régimen de alquiler a largo plazo el cliente disfrutará del servicio de asistencia técnica que se encargará del mantenimiento preventivo, evitando así periodos de parada por avería, además de contar con la atención del departamento comercial y de producto para ir incorporando todas las novedades a los equipos adquiridos, rentabilizando al máximo los recursos de la empresa. El equipo de ULMA, se muestra con ilusión y energía para continuar ofreciendo las mejores alternativas y una solución logística integral a Cecofar mediante la gestión de toda su flota de carretillas elevadoras, gracias una vez más a la amplia red comercial que ULMA ha ido consolidando mediante sus delegaciones y distribuidores exclusivos que le permiten una relación cercana y profesional.

ULMA CONVEYOR COMPONENTS CAPTA EL PEDIDO MÁS GRANDE DE SU HISTORIA.

ULMA Conveyor Components ha captado el pedido más grande de su historia, 3.7 millones de euros en rodillos de minería HDC para la nueva terminal portuaria de mineral de hierro Porto Sudeste Itaguaí, a unos 80 km de Río de Janeiro en Brasil. El proyecto será realizado por la Ingeniería TAIM WESER, Zaragoza, para la empresa brasileña LLX, empresa logística del grupo EBX. Las entregas de material, unos 50.000 rodillos HDC (Heavy Duty Conveyor) para cargas pesadas comenzarán en breve y se extenderán durante

todo el 2012. La nueva terminal será privada y de uso mixto, aunque servirá principalmente para la exportación del mineral de hierro que MMX, empresa minera del grupo EBX, explota en Minas Gerais, estado vecino a Río de Janeiro. El nuevo puerto estará situado a tan solo 2 Km de la red ferroviaria de MRS, lo que posibilitará la conexión directa para la recepción del mineral de hierro, procedente tanto de MMX como de otros productores de diversas zonas del llamado Cuadrilátero Férrico de Minas Gerais, que actualmente no tienen la posibilidad de exportar el mineral debido a la falta de instalaciones logísticas. Porto Sudeste ocupará una superficie de 52 hectáreas, equivalente a 72 campos de fútbol, y tendrá capacidad para almacenar 2,5 millones de toneladas de mineral. Inicialmente, la terminal podrá mover 50 millones de toneladas al año de mineral, con posibilidad de alcanzar los 100 millones de toneladas anuales. El proyecto de Porto Sudeste tiene un presupuesto de 1.800 millones de reales (811 millones de euros) y su entrada en funcionamiento está prevista para 2012. La longitud total del circuito de cintas es de aproximadamente 13.000 m. La capacidad de los transportadores es de hasta 15.000 t/h, cuentan con un ancho de banda de 1.600 hasta 2.400 mm y unas velocidades de 3 hasta 4,8 m/s.



DEL MONTE ha confiado en ULMA Agrícola para la instalación de 10 Ha de invernaderos en Guatemala

DEL MONTE es uno de los productores líderes mundiales en venta y distribución de fruta de corte y verdura fresca de alta calidad, así como uno de los productores y distribuidores principales de frutas y verduras listas, bebidas y bocados sanos de Europa, Oriente medio y África. ULMA Agrícola ha sido la encargada de llevar a cabo la coordinación del primer proyecto en el mundo para la producción de hortalizas bajo invernadero que realiza esta empresa, entregando la instalación llave en mano. Esta instalación ubicada en Guatemala, consta de 10 Ha de invernaderos altamente tecnificados, dividido en 16 zonas, compuesto por invernaderos tipo gótico de 5.5 metros bajo canal con ventilaciones cenitales mariposa y ventanas frontales enrollables. Cuenta con todo tipo



de equipamientos, como pantalla de sombreado, ventiladores, sistema fog, riego hidropónico, etc. todo ello automatizado y centralizado, para el control total de la finca, que ayudan a proporcionar un ambiente ideal para el cultivo. La construcción de los invernaderos hidropónicos ha ayudado a proporcionar una medida del crecimiento económico en la comunidad circundante. Actualmente Del Monte ya está produciendo y enviando tomates premium desde Guatemala a Norte América, pero los invernaderos están preparados y pensados para poder producir otros tipos de cultivos en el futuro. Éste es el primer paso de una importante expansión del programa de invernadero de Del Monte.

ULMA Handling Systems

ULMA Handling Systems lanza su nuevo carrusel de diseño y desarrollo propio

En comparación con otros sistemas convencionales de almacenamiento y preparación de pedidos, el carrusel de ULMA permite un mejor aprovechamiento del espacio al tratarse de una solución con capacidad máxima de almacenaje, reducción de errores generados por la conducta humana, una mayor productividad y eficiencia respecto al sistema convencional, posibilidad de trabajar con la filosofía producto-hombre y la posibilidad de disponer de información online del producto almacenado. Este carrusel horizontal dispone de una serie de baskets soportados por ruedas de acero y poliamida que permiten minimizar los desgastes y admiten cargas de hasta 600 kg /basket aproximadamente. La carga se distribuye directamente al suelo de manera uniforme y dispone de un mecanismo de arrastre que permite realizar el mantenimiento muy fácilmente y sin necesidad de acceder a zonas elevadas. Estos sistemas alcanzan una velocidad de 30m/min y las dimensiones de longitud total son personalizables a las necesidades concretas de cada cliente. Esta innovadora solución cuenta con un sistema motriz cuya función es acelerar, frenar y conferir movimiento al sistema con gran precisión. Se compone de dos motorreductores gobernados por un único variador que controla electrónicamente la tensión en el sistema de transmisión minimizando desgastes y ruidos. El carrusel cuenta con un sistema de transmisión, ubicado en la parte inferior, que traslada el movimiento del piñón a los baskets, facilita las tareas de mantenimiento y evita que se desprendan partículas a los materiales transportados; razón por la cual, el carrusel de ULMA es aplicado habitualmente en soluciones diseñadas para el sector hospitalario y farmacéutico, considerando la seguridad y la trazabilidad del producto, parámetros de vital importancia.



ULMA Packaging



ULMA PACKAGING LANZA UN NUEVO WEBSITE PARA ALEMANIA. Ya está online el nuevo website www.ulmapackaging.de. Dentro del proyecto de expansión de websites, ULMA Packaging acaba de publicar a primeros de noviembre la nueva web íntegramente en alemán. Siguiendo el mismo patrón que las webs anteriores, se ha primado el apartado de soluciones de envasado a fin de orientarlo a las necesidades de los clientes potenciales. A su vez, incluye todo el catálogo de producto así como información corporativa. Con éste, ya son 10 los websites que están en marcha dando cobertura a 8 diferentes idiomas como son el español, inglés, francés, italiano, portugués, rumano, ruso y el previamente mencionado alemán.

ULMA Hormigón Polímero

Soluciones para problemas de humedad y salitre en zonas costeras. Edificio Central Park II, Salou

La carbonatación en las fachadas de edificios de zonas costeras es un problema que detectamos cada vez con mayor frecuencia. Esto se debe a la humedad y al salitre que oxida la armadura metálica de las piezas que cubren el frente, con la consiguiente rotura de ésta y el deterioro estético de la fachada. Nuestros prefabricados a medida para Rehabilitación, proporcionan un acabado técnico y estético personalizado. Son además piezas impermeables, ligeras, flexibles, ajustables en obra, fáciles de colocar, sin elementos oxidables y resistentes a la humedad y al salitre. En estas imágenes vemos un edificio situado en Salou con problemas de humedad. Se puede apreciar claramente la diferencia que existe entre la situación previa del edificio y el resultado final tras colocar la pieza a medida que diseñó nuestro Departamento Técnico específicamente para este proyecto.



ULMA Agrícola ha instalado un invernadero que será utilizado como Hospital para Plantas



Se trata del primer sanatorio municipal de nuestro país destinado a vegetales domésticos. Esta iniciativa nació el pasado año en el Aula de Educación Ambiental de Pozuelo de Alarcón. El Hospital de Plantas es un servicio de atención a plantas enfermas totalmente gratuitas. Está dotado de personal cualificado a través del Ayuntamiento de Pozuelo de Alarcón. Se realiza tratamiento y asesoramiento para el cuidado de las especies botánicas así como la transmisión de conocimiento sobre una jardinería ecológica, lo que le ha convertido en un servicio indispensable y muy popular en toda la Comunidad de Madrid. Además cuenta con más de 100 voluntarios que ayudan al mantenimiento y cuidado de los ejemplares. ULMA Agrícola ha instalado un invernadero de vidrio tipo wide span con las últimas tecnologías para el control de las condiciones ambientales y equipado con mesas de cultivo fijas para albergar un mayor número de plantas y poder atenderlas más cómodamente. Este nuevo servicio, que cuenta con más espacio, facilita el cuidado de las especies más delicadas y permite la aplicación de tratamientos específicos.



IRENE ALBERDI, NUEVA PRESIDENTA DEL CONSEJO GENERAL DEL GRUPO ULMA. Irene Alberdi es, desde junio del pasado año 2011, la nueva Presidenta del Consejo General del Grupo ULMA. Irene, es natural de Bergara, está casada y tiene 3 hijos. Irene será la primera mujer presidenta del Grupo ULMA y sucede a presidentes como José Antonio Ugarte (1987-1994), Fran Etxaniz (1994-2001), José Luís Madinagoitia (2001-2007) y Xabier Mugarza (2007 -2011). Irene Alberdi lleva en ULMA 15 años y durante todos estos años ha participado en diversos órganos de la cooperativa siendo además, actualmente, también Presidenta de ULMA Manutención S. Coop.

Grupo ULMA

Eroski vuelve a confiar en ULMA Handling Systems

ULMA Handling Systems



Tras el éxito logrado en el proyecto de automatización logística desarrollado por ULMA en la plataforma de Eroski M50 (Madrid), el Grupo Eroski vuelve a confiar en ULMA para la automatización de su plataforma regional de Aragón. El alto grado de satisfacción y eficiencia logrado con el proyecto inicial de Eroski M50 ha sido la clave que ha impulsado a Eroski a volver a confiar en ULMA para la automatización de su plataforma regional destinada a la distribución de productos frescos: frutas y verduras. Este nuevo proyecto contará con una solución logística de robótica ajustada al tamaño de una plataforma regional en la que se automatizará por completo el proceso de preparación de pedidos. La automatización permitirá la eliminación manual en el proceso de preparación y un incremento significativo en los costes operativos. Gracias al acuerdo de colaboración estratégico entre Eroski, ULMA Handling Systems y el proveedor de servicios logísticos Euro Pool System, se inicia este innovador proyecto logístico que abastecerá de forma integral a los establecimientos de venta de la zona de Aragón.

ULMA Construcción

ULMA Construcción presente en las ferias más importantes de Brasil

Los acontecimientos que de carácter internacional van a tener lugar en Brasil en los próximos años, primero la Copa Mundial de Fútbol en 2014 y posteriormente, los Juegos Olímpicos en 2016, han estimulado la celebración de ferias. A lo largo de este año ULMA Construcción ha estado presente en las tres más importantes. En el mes de marzo tuvo lugar Brazil Road EXPO 2011, que puso de manifiesto la necesidad de una red viaria e infraestructuras; en agosto, Construsul 2011 destinada al sector de la construcción en general y Construction Expo 2011, feria internacional de soluciones para obras e infraestructuras.



De Construction Expo 2011 cabe destacar que las personalidades políticas y militares acudieron al evento, así como al stand de ULMA Construcción: Emanuel Fernandes, *Secretario de Ordenación de Territorio y Desarrollo de São Paulo*, Geraldo Alckimin, en representación de Gobernador del Estado, Gilmar Tadeu Alves, *Secretario Especial del Ayuntamiento de São Paulo*, Gilberto Kassab, representante del Alcalde de la ciudad, Coronel Militar Teixeira, Afonso Mamede, *Presidente de la Asociación Brasileña de Tecnología y Mantenimiento de Equipos (Sobratema)*, Mario Humberto Marques, *Vicepresidente de Sobratema* y Hugo Ribas Branco, Director de Eventos M&T y Construction Expo. De esta manera, su presencia otorgó una mayor entidad a esta feria.

Los más de 360 expositores, entre ellos 126 empresas internacionales, recibieron la visita de más de 25.000 personas, entre pequeños empresarios, contratistas, constructores e ingenieros de todo Brasil. ULMA demostró su experiencia y especialidad en productos y soluciones de ingeniería. Con un gran stand en una de las principales áreas del evento, ULMA destacó con las muestras de sus productos y altas tecnologías en soluciones de ingeniería. El planteamiento en áreas temáticas fue un éxito. El Stand COPA 2014 se planteó con una cubierta y apeo a partir de Estructuras MK y Andamio Multidireccional BRIO. En el Stand Bello Monte, se montó un pórtico de entrada con ESTRUCTURAS MK, ENKOFORM VMK y Consolas Trepantes, todos esos sistemas son aplicables en grandes obras, como estadios de fútbol y centrales hidroeléctricas.



Asimismo se instaló un Showroom de 300 m² con las principales soluciones con encofrados, apeos, además de una demostración de montaje y desmontaje del Andamio Multidireccional BRIO. En total se colocaron 150 toneladas de productos para este evento gracias a la coordinación entre todos los departamentos de ULMA. El éxito residió en el trabajo en equipo.



JOSETXO DE FRUTOS, NUEVO GERENTE DE ULMA HANDLING SYSTEMS. A partir del 1 de septiembre de 2011, Josetxo de Frutos es el nuevo Gerente de ULMA Handling Systems, cargo que hasta la fecha ocupaba Iñaki Arriola. Josetxo cuenta ya con una dilatada experiencia en ULMA Handling Systems donde ha ejercido como Director de Recursos Humanos y Calidad Total y como Director de Organización durante sus últimos 12 años. El conocimiento que dispone del sector como del propio negocio, son las principales garantías de éxito que, sin duda, repercutirán positivamente en el desempeño de las funciones que le correspondan como nuevo Gerente.

ULMA Handling Systems



Grupo ULMA

Los socios de ULMA CyE aprobaron por amplia mayoría la escisión de la Cooperativa

El pasado día 8 de Noviembre los socios de ULMA CyE S. Coop. aprobaron por amplia mayoría la escisión de la cooperativa en Asamblea Extraordinaria celebrada en el Polideportivo Zubikoa de Oñati. El acuerdo es efectivo desde el 1 de enero de 2012 y a partir de dicha fecha, el Grupo ULMA estará formado por ULMA Agrícola, S. Coop, ULMA CyE, S. Coop, ULMA Conveyor Components, S. Coop, ULMA Forja, S. Coop, ULMA Hormigón Polímero, S. Coop, ULMA Mantenimiento, S. Coop, ULMA Packaging, S. Coop y ULMA Servicios de Mantenimiento, S. Coop. El motivo principal por el que se ha propuesto dicha escisión radica en que las actividades llevadas a cabo por cada una de las hasta ahora secciones dentro de ULMA CyE (ULMA Packaging y ULMA Construcción) se corresponden con Negocios, Modelos de Gestión y niveles de riesgo muy distintos e independientes. El acuerdo supone la constitución de una nueva cooperativa denominada ULMA Packaging, S. Coop donde se integrará el actual Negocio de Packaging, manteniendo el Negocio de Construcción la razón jurídica ULMA CyE, S. Coop. Se trataría, por tanto, de alcanzar una gestión más eficaz en cada uno de los Negocios manteniendo la Identidad, Fines y Compromisos que conforman el Grupo ULMA.

ULMA Hormigón Polímero

ULMA HORMIGÓN POLÍMERO PARTICIPA EN UNA ACTIVIDAD DE TRABAJO EN EQUIPO: PINTAR UN LIENZO GIGANTE.

El colectivo de ULMA Hormigón Polímero ha participado en una actividad para fomentar el trabajo en equipo: pintar un gran mural fruto del esfuerzo y el trabajo de todos. Al inicio del ejercicio las personas del colectivo se han dividido en grupos de 8 personas formados por miembros de la red comercial, fabricación y oficinas, y cada equipo se ha responsabilizado de un pequeño segmento de la obra final. Equipados con pinceles, pintura, muy poca información y sin la menor idea de lo que la imagen final va a ser, los equipos han trabajado unos con otros para asegurarse de que las líneas y los colores coinciden. El colectivo ha disfrutado de un ambiente de buen humor y camaradería y el resultado final ha sido espectacular. El objetivo de esta acción ha sido dar un paso más para mejorar las relaciones y construir y fortalecer la confianza entre colectivos, impulsar la importancia del trabajo en equipo, fomentar el sentido de pertenencia a un mismo grupo y motivar al colectivo de forma lúdica.



ULMA Agrícola

ULMA y TECNALIA realizan una instalación de módulos fotovoltaicos sobre invernadero en NEIKER



ULMA Agrícola con apoyo del área de innovación del Grupo ULMA y tras el convenio que firmaron con TECNALIA, a través de su unidad de Energía, han realizado una instalación de módulos fotovoltaicos sobre una de las dos naves de un invernadero de cristal de aproximadamente 400 m². El nuevo módulo fotovoltaico desarrollado por el consorcio ULMA Agrícola, el área de innovación del Grupo ULMA y TECNALIA permite la generación de electricidad sin que el cultivo se vea afectado por un sombreado excesivo. Aprovechando la oscilación anual en la altura de la trayectoria solar mediante un sistema óptico en base a lentes, se consigue desviar la radiación solar en función de la época del año. Sin necesidad de ningún tipo de seguimiento solar mecánico, la tecnología permite satisfacer las necesidades impuestas por cualquier cultivo. Así, durante la época invernal (que abarca el periodo octubre-febrero), la luz dentro del invernadero, parámetro clave para el correcto desarrollo de las plantas, apenas disminuye. En verano, por el contrario, el sistema óptico desvía la radiación solar hacia las células fotovoltaicas que componen el módulo, logrando un doble objetivo: aportar refrigeración al invernadero en el periodo crítico de altas temperaturas y por otra parte incrementar la producción eléctrica mediante el sistema fotovoltaico. Actualmente se están realizando pruebas en un invernadero de ULMA Agrícola, que el centro tecnológico Neiker tiene en Derio. Los cultivos seleccionados para los primeros ensayos, son el tomate y el pimiento. Se han elegido estos cultivos por ser dos de los más extendidos en el mundo, con necesidades muy elevadas de luz y ser productos con alto valor añadido dentro de la agricultura bajo invernadero. En los test realizados a lo largo del verano, se han medido los parámetros más críticos del cultivo, como la radiación PAR y total, la humedad y temperatura. Así mismo se ha controlado la calidad y la producción del cultivo bajo el módulo fotovoltaico comparándolos con los datos obtenidos bajo una cubierta habitual de vidrio, obteniendo unos resultados positivos, y desde mediados de noviembre hasta finales de marzo de 2012 se realizará el test de invierno donde se controlarán los mismos valores y del que se esperan obtener resultados similares. En cuanto a la producción eléctrica, las primeras mediciones apuntan a una mejora del 15% anual con respecto a un sistema fotovoltaico estándar. El nuevo módulo, por lo tanto, permite la coexistencia de dispositivos fotovoltaicos y cultivo. Actuando como un elemento de control estacional de la radiación y la temperatura interior del invernadero, además de ser un posible apoyo a la actividad económica del agricultor, con la venta y/o autoconsumo de la energía obtenida. La tecnología desarrollada permite evitar las problemáticas asociadas al exceso de sombreado invernal y radiación estival, de un modo sencillo, robusto y eficaz. Validada previamente en campo sobre invernaderos de ULMA Agrícola, el consorcio pretende disponer de un producto listo para su comercialización para el segundo semestre de 2012.

Las innovadoras carretillas eléctricas EDIA EM 100% Exteriores

ULMA Carretillas Elevadoras presenta la revolucionaria gama EDIA EM de contrapesadas eléctricas de tres y cuatro ruedas de Mitsubishi. Su gran versatilidad y adaptación al espacio conforman la gran ventaja competitiva de las nuevas EDIA EM garantizando una eficacia total incluso en aplicaciones en exteriores, gracias a su diseño exclusivo de resistencia a la lluvia. Sus motores hidráulico y de tracción están totalmente sellados para impedir la entrada de agua y polvo cumpliendo con la clasificación oficial de protección IP54 junto con la especificación industrial IPX3 de resistencia al agua. Las EDIA combinan la tecnología electrónica más reciente con un diseño ergonómico líder en el mercado "Ergo Centric" que garantiza una conducción cómoda, precisa y segura. La innovadora tecnología aplicada a las carretillas EDIA EM reduce notablemente la emisión de ruido, además del consumo de energía, haciendo factibles los turnos de trabajo más largos, gracias a la eficacia de los motores de tracción y de elevación en combinación con el freno regenerativo y la avanzada tecnología de dirección electrónica. Los discos de freno húmedos, son la solución perfecta al trabajo de estas carretillas en entornos húmedos ya que no necesitan un

mantenimiento continuo, permaneciendo como nuevos durante largo tiempo. En la Serie EDIA se materializa la combinación entre la energía eléctrica sostenible y la calidad y el valor duradero de un diamante. Las EDIA están equipadas de Sistemas de Control de serie que garantizan la seguridad del operario. Mediante el Sistema "Cornering Control System" los sensores miden el ángulo de giro y calculan un límite de velocidad segura. La velocidad del motor de tracción se ajusta continuamente a cada cambio de ángulo y se reanuda en cuanto la dirección se endereza. El Sistema de Seguridad "Integrated Presence System", pionero en el mercado, paraliza la marcha de la carretilla y la elevación del mástil en el momento en que detecta que el operario no está sentado. Mientras que el Control Inteligente de Vibración opcional minimiza la oscilación del mástil y la vibración de la cabina, permitiendo una conducción más suave sobre suelos irregulares. Mediante la presentación de esta nueva serie de fácil adaptación a todo tipo de aplicaciones y necesidades particulares, ULMA Carretillas Elevadoras ofrece la solución logística integral a sus clientes, como manera de convertirse en más que un proveedor, en su más estrecho colaborador.



ULMA Construcción

ULMA CONSTRUCCIÓN HA OBTENIDO EL CERTIFICADO OHSAS 18001.

AENOR, Asociación Española de Normalización y Certificación, ha concedido el certificado del Sistema de Gestión de Seguridad y Salud en el Trabajo, OHSAS 18001, a ULMA Construcción. Esta acreditación está dirigida a empresas y organizaciones comprometidas con la seguridad de su personal y del lugar de trabajo. Este certificado se refiere a una serie de especificaciones sobre salud y seguridad en el trabajo, materializadas por el organismo BSI (British Standards Institutions), en la OHSAS 18001 y OHSAS 18002. Esta acreditación es una especificación internacionalmente aceptada que define los requisitos para el establecimiento, implantación y operación de un Sistema de Gestión en Seguridad y Salud Laboral efectivo. La seguridad y la salud en el lugar de trabajo son claves para cualquier empresa y, sobre todo, para aquellas como ULMA que centran su actividad en la industria de la construcción, un sector que implica numerosos riesgos. De ahí que exista una preocupación constante por garantizar la seguridad de cada uno de los productos fabricados, así como de su empleo y montaje en obra. De hecho, este nuevo certificado comprende al diseño, producción, alquiler, venta y montaje de sistemas industrializados de la construcción de ULMA (andamios, apeos, apuntalamientos y encofrados), así como la ejecución y aplicación en obra de dichos sistemas.

ULMA Handling Systems



PROTAGONISTAS EN LOGÍSTICA HOSPITALARIA Y FARMACÉUTICA.

Una gestión logística eficaz de las organizaciones farmacéuticas y hospitalarias es uno de los retos en el que se encuentra inmerso ULMA Handling Systems. Por ello, su participación en eventos orientados a soluciones logísticas del sector sanitario es un claro reflejo de su proyección en el sector. En el mes de noviembre, por ejemplo, ULMA ha sido protagonista en la segunda edición del Congreso Nacional de las Tecnologías de Identificación y Trazabilidad, denominada SALUDTRACK y en la Jornada sobre Logística Farmacéutica organizada por IIR España. Xabier Zubizarreta, Director de Supply Chain Software de ULMA Handling Systems, participó como ponente en ambos eventos en los que expuso las soluciones que ULMA ofrece en sistemas de preparación de pedidos,

almacenamiento automático y sistemas de gestión de la trazabilidad orientados al sector hospitalario y farmacéutico. Ambas ponencias fueron enriquecidas con ejemplos de casos prácticos desarrollados en organizaciones y empresas vinculadas al sector.

ULMA Hormigón Polímero



Ampliación del Aeropuerto de Málaga

Soluciones de altura en un proyecto de altos vuelos

Situado a 8 km de la ciudad de Málaga y con una ubicación que lo convierte en la puerta a la demanda turística de la Costa del Sol, el aeropuerto de Málaga es el 4º aeropuerto español por número de pasajeros y de operaciones, con un predominio de más del 80% en pasajeros de vuelos internacionales. Este año finalizarán las obras de ampliación que lo convertirán en un referente entre los aeropuertos turísticos del Mediterráneo. Un proyecto estrella en el que ULMA Hormigón Polímero ha colaborado suministrando los sistemas prefabricados para Drenaje y Canalización de instalaciones. El fuerte incremento en número de pasajeros que ha sufrido el aeropuerto de Málaga en los últimos años impulsó a AENA a emprender una ampliación que lo adecuara a la creciente demanda turística. Se trata del Plan Málaga, un ambicioso proyecto con una inversión de 1.775 millones de euros que ha supuesto, entre otras actuaciones, la construcción de un nuevo edificio terminal y la ampliación del campo de vuelo del Aeropuerto de Málaga. La Ingeniería INECO ha sido la encargada de desarrollar el

proyecto de ampliación del campo de vuelo, que ha contemplado la construcción de una segunda pista de vuelo de 3.090 metros y 14º de divergencia con respecto a la pista actual. Sistema de drenaje: En un proyecto de estas características, el sistema de drenaje se convierte en un factor clave tanto para evacuar el agua de la superficie de pistas como para asegurar la resistencia del producto a cargas elevadas. El Aeropuerto de Málaga ha confiado el sistema de drenaje de la nueva pista del campo de vuelo a ULMA Hormigón Polímero, quien ha suministrado más de 20.000 ML de sus canales de drenaje con pendiente en cascada y con pendiente incorporada del 2,5%. Sistema de canalización de conducciones eléctricas: Por otro lado, ULMA ha suministrado también más de 40.000 ML para el sistema de canalización de las instalaciones de balizamiento. Se trata de un sistema de piezas prefabricadas en hormigón polímero, compuesto esencialmente por el conjunto del peine, bandeja portacables, arquetas para transformadores y tapas de fundición dúctil.

ULMA Packaging

NUEVO ENVASE RECERRABLE PARA PRODUCTOS LONCHEADOS EN ATMÓSFERA MODIFICADA CON ENVOLVEDORA FLOW PACK.

Envase práctico y económico. Se trata de un envase recerrable para productos loncheados, tanto cárnicos como queso que son envasados en atmósfera modificada (MAP) para prolongar la vida útil de los mismos. Al ser un envase recerrable, permite que pueda ser consumido en las porciones y con la frecuencia que se desee. El sistema de apertura y cierre consta de una etiqueta barrera que garantiza la hermeticidad del envase y cuyo incremento en el coste del envase es mínimo ya que se trata de un consumible muy económico en comparación a otros sistemas recerrables. Toda la superficie de la etiqueta es personalizable por lo que permite la utilización de un film neutro sin menosprecio de la imagen visual del paquete de cara al punto de venta.

Tanto la apertura como el cierre, se realizan de forma muy sencilla, pudiéndose repetir tantas veces sea necesario a lo largo de la vida útil del envase. El sistema puede ser incorporado a diferentes modelos de envasadoras ULMA, llegando a trabajar a velocidades de 90-100 paquetes por minuto en el caso del modelo ARTIC. En definitiva, un envase práctico y económico con las garantías de conservación que requieren productos de calidad.



ULMA Construcción rehabilita el Palacio de Versalles

Este edificio, residencia de la monarquía francesa y clasificado como Patrimonio de la Humanidad por la UNESCO, ha requerido de numerosos trabajos que se han realizado desde un andamio. Situado en el suroeste de París, en la ciudad de Versalles, en Francia, el castillo y los terrenos fueron diseñados para ensalzar la monarquía francesa.

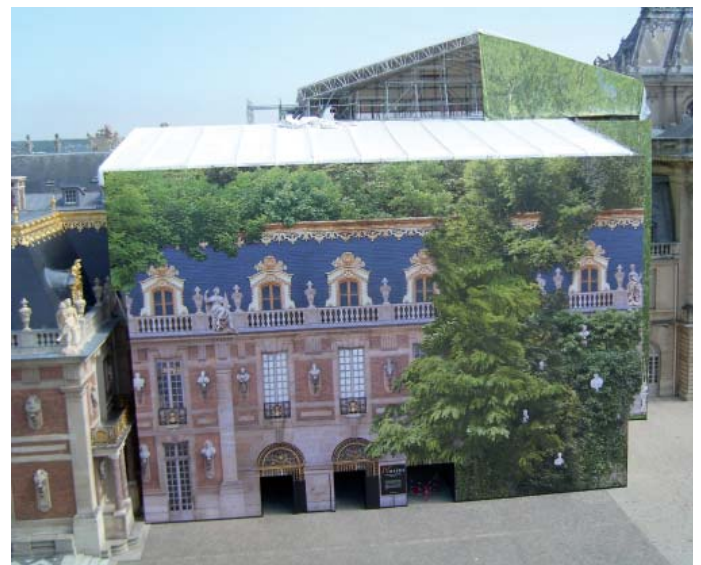


Al tratarse de un producto modular se ha aplicado en diversos usos como pasarelas, escaleras, montacargas, soporte de lonas publicitarias, etc., sin interferir en ningún momento con las numerosas visitas que recibe el palacio.



La restauración de la cubierta sobre la Escalera de los Embajadores del Palacio de Versalles ha demostrado la versatilidad y la flexibilidad del andamio estrella: el Andamio Multidireccional BRIO. Sus múltiples configuraciones y aplicaciones han permitido crear una cubierta temporal, de 17 m de altura y 22,5 m de distancia entre apoyos, para realizar todas las labores necesarias de rehabilitación. Como su montaje es muy sencillo, BRIO ha proporcionado una solución rápida y rentable a todos los requerimientos de esta obra. Además de tener la garantía de un producto certificado, ha ofrecido la máxima seguridad de los trabajadores durante todo el proceso.

La seguridad de los trabajadores ha sido siempre una prioridad. Además de contar con todos los medios necesarios, el propio andamio dispone de un elemento fundamental para evitar caídas. El pie de seguridad es un medio de protección colectiva ya que al montarse desde el nivel inferior protege de caídas al trabajador siempre que se accede al piso superior.



Como soporte de lona publicitaria ha mantenido la estética del entorno sin afectar a las continuadas visitas, así como soportar las afecciones del viento

ULMA Carretillas Elevadoras

USM FINANCE, LA SOLUCIÓN FINANCIERA A MEDIDA DE SUS CLIENTES. ULMA Carretillas Elevadoras como fruto de un ejercicio constante de empatía y comprensión de las necesidades de sus clientes ofrece un innovador servicio de financiación mediante USM Finance. Siendo conocedores de las dificultades de financiación que las empresas padecen en esta época de crisis e incertidumbre, ULMA Carretillas Elevadoras ha creado un servicio a la medida de sus clientes que dará respuesta a sus necesidades particulares de financiación. Los productos financieros de renting y leasing son totalmente innovadores, aplicables tanto a equipos nuevos como reacondicionados por ULMA. El servicio de financiación USM Finance ofrece al cliente ventajas competitivas como la garantía del valor residual o el contrato de mantenimiento Full Service, entre otras. Entre los productos financieros más destacables que ofrece USM Finance están por un lado, el llamado Easy Renting, que consiste en un renting de carácter flexible de las condiciones del contrato. El denominado como Renting 96 que incluye la posibilidad de amortización de un periodo de hasta 8 años. Por último Renting Seminuevas que ofrece la posibilidad de financiación de carretillas contrapesadas y retráctiles que han pasado por un proceso de reacondicionamiento realizado y garantizado por ULMA. Todas ellas figuras pioneras en el sector financiero, diseñadas exclusivamente pensando en las necesidades de cada segmento de clientes. Además ULMA ofrece a sus clientes diferentes opciones de renting y leasing, totalmente personalizadas y adaptadas a las necesidades de cada uno de sus clientes para lo que contarán con el asesoramiento del equipo comercial especialmente formado en esta materia.

Grupo ULMA

El Grupo ULMA pone en marcha una campaña de donación de teléfonos móviles

Enmarcada dentro de las iniciativas que el Grupo ULMA organiza a través de su Fundación el pasado 27 de Febrero se puso en marcha para todos sus socios y trabajadores una campaña de recogida de teléfonos móviles.



En colaboración con la campaña impulsada por Cruz Roja y ALBOAN, y bajo el eslogan ¿A que llegamos a los 200 teléfonos en 2 meses? la iniciativa tiene como objetivo implicar a los socios y trabajadores en una nueva iniciativa con la que apoyar proyectos solidarios. Los móviles recogidos se reciclarán según los protocolos de protección medioambiental y tratamiento de residuos electrónicos. Si todavía se pueden usar o son reparables, se recuperarán para reutilizarlos, y esto permitirá contribuir económicamente a los proyectos de educación integral y desarrollo de las comunidades y colectivos más empobrecidos. Aquellos socios y trabajadores del Grupo ULMA que quieran colaborar en esta iniciativa solidaria pueden hacerlo depositando sus teléfonos móviles con batería en las cajas que se han habilitado en las recepciones de todos los negocios, antes del 27 de Abril. Para más información se puede consultar la página Web de la Fundación ULMA; www.fundacionulma.com

Egoitz Jiménez

Gerente de ULMA Conveyor Components

“Nuestro tablero de juego ha cambiado”

¿Cómo estáis viviendo desde ULMA Conveyor Components la difícil coyuntura económico - financiera de los últimos años? En cuanto al mercado, la situación económico-financiera ha supuesto, por un lado, la restricción del crédito en Europa y el Norte de África, que han sido nuestros mercados naturales, haciendo que cueste que salgan los proyectos adelante y que el volumen de proyectos sea bajo, creando una fuerte competencia. Por otro lado, la caída del mercado nacional de la construcción ha hecho que las Canteras, Graveras o Cementeras bajen su actividad o se paren, de manera que el volumen de compra de repuestos ha bajado y además, la limitación al crédito ha hecho que algunas ingenierías empiecen a mirar a fabricantes asiáticos en el segmento de gama media, que es donde nosotros, de momento, somos fuertes. De manera que una parte importante de lo que suponía nuestra base de contratación ha caído y los precios de venta han bajado. Básicamente, nuestro tablero de juego ha cambiado. Ahora tenemos que jugar internacionalmente de forma más intensiva para asegurar la sostenibilidad de nuestro negocio y debemos competir con los mejores, al máximo nivel.

Desde un punto de vista más de vuestro Negocio ¿Cuáles son las fortalezas de ULMA Conveyor Components para hacer frente a este contexto adverso? Las fortalezas de

ULMA Conveyor provienen del mercado (liderazgo nacional y presencia en mercados emergentes), el producto y el equipo. En cuanto a mercado, desde hace ya tiempo estamos presentes en algunos de los países emergentes y con potencial de desarrollo minero, países como Indonesia, México, Chile o Perú, y además hemos ido logrando una muy buena entrada en las Ingenierías nacionales, con fuerte presencia en el Magreb, Latinoamérica y países Árabes y las Ingenierías alemanas e italianas, con presencia mundial. En cuanto a producto, a través de los proyectos, se ha desarrollado nuestro conocimiento, al tener que adecuarse y desarrollar soluciones para muy diferentes necesidades. Se tiene un buen conocimiento del rodillo y el conjunto de componentes que traccionan la cinta transportadora, como para poder ir avanzando hacia las gamas de exigencia máxima, teniendo en cuenta que se apuesta desde hace tiempo por la innovación y en 2010 sacamos un producto que nos va a ayudar en nuestra expansión internacional. En cuanto al equipo, dentro de la organización hay mucho conocimiento, tanto de producto como de proceso, y nos está costando, pero estamos creando la herramienta, a través de la Gestión por Procesos, para poder aprovechar el conocimiento y enfocarlo hacia el cliente. Además, tenemos un equipo de personas que está haciendo un gran esfuerzo económico, personal y profesional para que, aún



habiendo reducido la plantilla, sigamos manteniendo la estructura que nos hará crecer.

¿Qué metas os habéis fijado empresarialmente de cara a futuro y cuáles son las estrategias de negocio en las que se soportarán? Estamos avanzando, aunque todavía no ha calado en todas las personas de la organización, en el desarrollo del Sistema de Gestión por Procesos y la Mejora Continua, que nos ayudarán a mejorar en la calidad de nuestro servicio al cliente y la eficiencia de nuestros procesos internos. Debemos afianzarnos en los mercados emergentes en los que tenemos presencia y que todavía no nos dan el volumen de ventas que creemos podemos lograr. En la internacionalización debemos apoyarnos en los productos modulares que vamos desarrollando, para poder implantarnos con el mínimo de inversión y modelos de minifábricas, en los países en los que queremos tener presencia propia, asegurando la cercanía al cliente en la reposición y su confianza para los proyectos de mayor volumen, a fabricar desde Otxandio. Debemos desarrollar proveedores internacionales y locales, que acompañen a la expansión internacional y al crecimiento hacia el mercado de exigencia máxima. En innovación, debemos avanzar hacia el objetivo de ser prescriptores de soluciones para los componentes de tracción de Cintas Transportadoras.



Aitor Ayastuy

Gerente de ULMA Construcción

“Estamos presentes de forma directa en 23 países”

¿Cómo estáis viviendo desde ULMA Construcción la difícil coyuntura económica - financiera de los últimos años? Actuando sobre los principales puntos en los que creemos se deben tomar decisiones de cara a superar la coyuntura, que como dices, se presenta complicada. Nos ha tocado tomar decisiones difíciles e implementarlas, aspectos que en muchos casos han supuesto hacer sacrificios con el objetivo de fortalecer la posición de la empresa. El intenso ajuste que se ha vivido en el sector de la construcción en el mundo occidental nos ha afectado de manera determinante, primero fue el sector inmobiliario (edificación residencial), a continuación las economías en su conjunto (proyectos de inversión privados, para nosotros la edificación no residencial e industrial) y por último, con motivo de la llamada “crisis de deuda”, la inversión de los estados (obra civil). Todo ello, unido a los cambios de las reglas de juego respecto a la disponibilidad de financiación, han hecho que el camino se nos haya complicado. Pero lejos de resignarnos hemos seguido caminando y dando pasos con el objetivo de superar los muchos obstáculos que nos ha planteado la coyuntura.

Desde un punto de vista más de negocio, ¿Cuáles son las fortalezas de ULMA Construcción para hacer frente a este contexto adverso? El fuerte grado de internacionalización es la principal fortaleza que tenemos desde el punto de vista de negocio, con presencia directa en 23 países

y con una aportación diversificada a la cifra de negocio. Nuestros ingresos provienen en un 25% de América Latina (con Brasil al frente), en otro 25% de Europa Oriental (con la mayor aportación de Polonia), en un 15% de la vieja Europa (excluida España) y en un 13% de América del Norte y otros países asiáticos. El restante 22% proviene del mercado español, aportación que vemos disminuir de manera constante en los últimos años. La diversificación en cuanto a segmentos de mercado también es otra de las fortalezas, el afán de estar presentes en la obra no residencial y en la obra civil ha dado sus frutos y podemos decir que en los países donde tenemos fuerte presencia somos también líderes en esos sectores, en los que la competencia es más limitada y las barreras de entrada son mayores. La oferta de productos también es reseñable, puesto que tenemos prácticamente todos los que en una obra se pueden necesitar, además de los servicios de aplicación y asesoramiento que hacen que nuestra oferta sea una de las más completas del mercado. Además de estas cuestiones, considero que el hecho de que seamos una cooperativa nos aporta un plus frente a la competencia, las decisiones más importantes son finalmente tomadas y/o apoyadas por el colectivo y ello les confiere una fuerza especial de cara a su implementación.

¿Qué metas os habéis fijado empresarialmente de cara a futuro y cuáles son las estrategias de Negocio en las que se soportarán? Los grandes

retos son los de crecer en facturación –en el corto significa mantener el volumen de negocio–, de manera sostenible, mediante la diferenciación en servicio. La consolidación de nuestros proyectos ya existentes en mercados de fuerte potencial de crecimiento, llevándolos a posicionamientos de liderazgo, es una de las principales acciones a acometer, por supuesto sin dejar de seguir ampliando nuestra presencia en ciertos mercados potencialmente relevantes en los que aún no estamos presentes o lo estamos de manera tímida. Para ello, el ofrecer un servicio diferencial, con una calidad de producto competitiva y con una buena imagen de marca creemos es fundamental. De cara a este año 2012 no obstante, volveremos a llevar a cabo una reflexión estratégica, donde una de las claves será la de fomentar la participación y motivación de las personas que conformamos este proyecto, aspecto fundamental de cara a fortalecer el proyecto y cumplir con los objetivos establecidos. Por último, decir que ésta es una carrera de fondo, en la que la incertidumbre a todos los niveles es evidente, y en la que los que lleguen a meta saldrán fortalecidos, por el hecho de que no todos llegarán y porque para haber sobrevivido en tal larga sequía los supervivientes habrán tenido que agudizar el ingenio. Nuestro objetivo a corto/medio es por lo tanto llegar a esa hipotética meta que supone el fin de esta difícil coyuntura, mejorando la forma de hacer las cosas, y encaminar así el proyecto para que cumpla otros 50 años estando entre las empresas más competitivas del sector a nivel mundial.

ULMA Inoxtruck navega en



ULMA Inoxtruck ha lanzado su gama de equipos de manutención 100% inoxidables a mercados internacionales donde ha obtenido una aceptación máxima por parte del sector agroalimentario, logrando ampliar su red comercial a Europa gracias a los acuerdos de distribución cerrados en países como Portugal, Irlanda, Reino Unido, Islandia y Noruega entre otros.

ULMA Inoxtruck ha apostado por distribuidores que aportan un gran conocimiento del mercado y una larga trayectoria comercial y de servicio postventa, siendo las empresas que conforman la red de distribución empresas de gran renombre y larga trayectoria en la comercialización de marcas líderes de equipos de manutención estándar pero que hasta la fecha no han podido introducirse en el sector food

por falta de equipos con la calidad y fiabilidad requerida.

A la hora de crear su red comercial europea se ha basado principalmente en las relaciones que ha ido cultivando ULMA con MCFE durante las 2 últimas décadas, caso de Irlanda, Portugal, Reino Unido. Sin embargo, en el caso de países líderes a nivel europeo en cuanto a la industria pesquera como Islandia, Dinamarca y Noruega, han sido ellos los que han venido a nuestro encuentro.

En esta primera fase de lanzamiento a mercados internacionales, la gama de equipos inoxidables ha levantado pasiones allá donde ha sido presentado, gracias a lo innovador, exclusivo y personalizado de la gama y a las

Alta Mar

referencias de empresas nacionales e internacionales como Casa Tarradellas, Carrefour, Campofrio, Ahumados Sabal, Quesos Babybel, Zorba Chilled Foods, Salatmesteren, MS Iceland Dairies, empresas que ya cuentan con nuestros equipos en sus salas de fabricación.

La internacionalización es un factor clave en el desarrollo de ULMA Inoxtruck debido al gran

potencial del mercado agroalimentario europeo. Por ello, ULMA Inoxtruck esta canalizando todos sus esfuerzos en la internacionalización, trabajando de pleno en la actualidad los 2 principales mercados europeos como son Francia y Alemania y ampliando miras hacia mercados como Polonia, Rusia...

<http://www.ulmainoxtruck.com/cast/red.php>

COOPE CARN
frozen meat industry

Martinez Loriente®
Especialistas en carne fresca

SALICA

Campofrio

ALTA XARCUTERIA
LA SELVA
FABRIM LIBERTI S.A. - CAMPLLONG - GIRONA

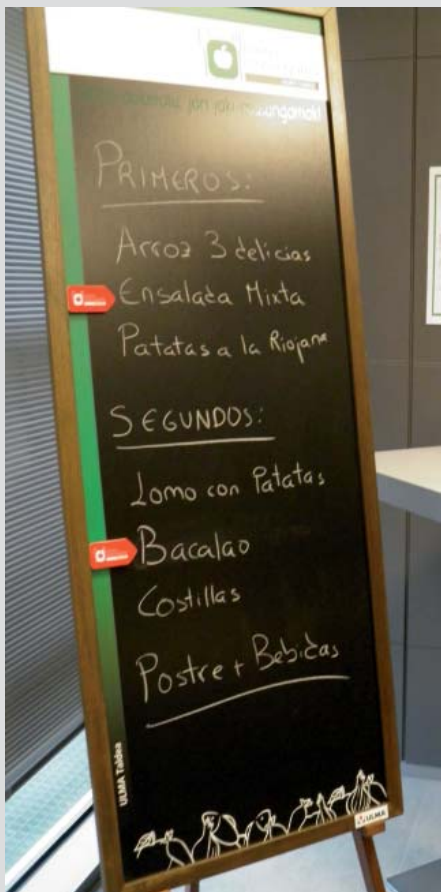
CASA TARRADELLAS

DON BOCARTE
ARTE EN EL PALADAR

bel

Ampliada la campaña de Menú saludable para trabajadores del Grupo ULMA

Enmarcada dentro de las iniciativas de la Fundación ULMA para el año 2012, el Grupo ULMA amplía la campaña de concienciación a sus trabajadores sobre la alimentación saludable. Son ya 11 los restaurantes concertados que se han adherido a la campaña.



Teniendo en cuenta que los nuevos hábitos sociales hacen que un 18% de los socios y trabajadores del Grupo ULMA coman fuera de sus casas diariamente, se decidió poner en marcha la campaña de menús saludables para dar respuesta a la preocupación por recibir una oferta nutricional equilibrada.

Esta campaña consiste en la promoción y difusión en la red de restaurantes concertados del Grupo ULMA para que oferten en su menú diario platos saludables. Para ello, se ha dotado de una imagen distintiva "Menú Saludable" a los 11 restaurantes que participan en esta campaña (Etxe-Aundi, Soraluze, Bikoitz, Debatarra, Etxeberria, Zotz y Zurrust en Oñati; Mirandaola y Mauleón en Legazpia y Gure-Etxe y Huri-Barrena en Otxandiano), demostrando así la preocupación por la mejora de los hábitos alimentarios relacionados con la salud de todos sus comensales, principalmente de aquellos que por motivos geográficos no pueden comer en sus casas, como es el caso de muchos de los socios y trabajadores del Grupo ULMA.

Los socios y trabajadores del Grupo ULMA que asistan a los citados restaurantes a comer, verán que se les facilita la elección de platos saludables y equilibrados diariamente. Para ello, el Grupo ULMA ha dotado a los restaurantes de soportes gráficos como pizarras, dípticos, carteles y un sello identificativo, para lograr el máximo impacto y sensibilización, y de una guía de alimentación saludable, para aportar información básica a los restaurantes de modo que puedan confeccionar sus menús diarios.

Menús Saludables para socios y

A

IÑAKI IGARZABAL
(responsable de Salud Laboral
en el Grupo ULMA)

“La idea inicial de esta campaña es recordar a los usuarios de los restaurantes adheridos cuáles son los platos más recomendables dentro del menú. Se ha aconsejado a los cocineros de los mismos la utilización de materias primas, condimentos y guarniciones saludables. Para ello se ha elaborado una guía de alimentación saludable como apoyo a la hora de diseñar los menús. En definitiva, esta campaña es una iniciativa para intentar mejorar los hábitos alimenticios de nuestros socios y trabajadores animándoles a consumir alimentos que pueden mejorar su estado de salud y su calidad de vida. Es una actividad de promoción de la salud dentro de la empresa que complementa otras que se desarrollan dentro del Grupo ULMA como el programa ponte en marcha”.

FRAN FERNÁNDEZ
(ULMA Carretilas Elevadoras)

“La campaña me parece bien porque normalmente comemos lo que más nos gusta sin pararnos a pensar si es lo que más nos conviene o lo más saludable. De esta forma, sabemos cuáles son los platos saludables del día”.

LANDER DÍAZ DE GUEREÑU
(ULMA Packaging)

“La campaña está bien para los que tenemos que comer fuera de casa todos los días. Los platos son los mismos, y aunque no he notado diferencia, ahora sabemos cuáles son los saludables con certeza.”

MARGARITA ROMARIZ
(responsable del Hotel Etxe-Aundi)

“Me parece que la campaña de menús saludables está muy bien. Además creo que la imagen de ULMA queda reforzada porque sois vosotros los que habéis puesto en marcha esta campaña y sois vosotros los que os preocupáis por la salud de vuestros socios y trabajadores. Ellos por su parte están respondiendo bien, ahora cuando vienen a comer se paran a mirar en la pizarra cuáles son los platos saludables del día”.

XABIER IGARTUA
(ULMA Packaging)

“Me parece que esta campaña está bastante bien. Antes también se ponían platos saludables en el menú diario, antes también teníamos opción de elegirlos y como yo siempre voy a comer al mismo sitio, lo solía hacer. Desde que ha empezado la campaña he probado los platos saludables todos los días.”

IXONE ARRIETA
(ULMA Packaging)

“Yo me esperaba otra cosa. Los menús no han cambiado, ahora lo que hacen es marcar en una pizarra cuáles son los platos saludables del día. Ayer por ejemplo probé un plato de pescado que estaba marcado como saludable, y era igual que el que pude comer la semana pasada, aunque la guarnición varió ligeramente añadiéndole más verduras”.

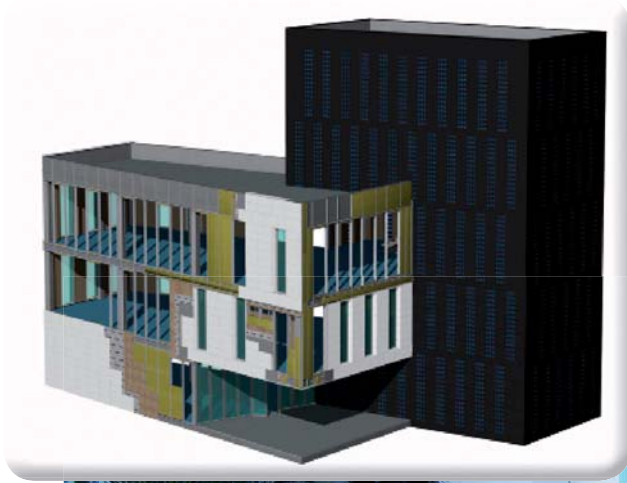
JON AIZPURUA
(ULMA Construcción)

“Yo como habitualmente en el Restaurante Etxe-Aundi y este restaurante es uno de los que se ha adherido a la campaña. Yo creo que la campaña está bien para saber cuáles son los platos más recomendables desde un punto de vista saludable. De todas formas, en lo que respecta a los menús, la comida no ha variado, ahora nos informan de los más saludables.”

11 Restaurantes 11 Menús Saludables

Con el objetivo de incentivar a los socios y trabajadores en la elección de platos saludables y equilibrados, se pondrá en marcha a partir del 5 de Marzo una campaña con la que se premiará la elección de dichos platos. Cada vez que los socios y trabajadores elijan los platos saludables del menú en los restaurantes adheridos a la campaña “menu osasungarria”, los camareros les darán una participación que han de rellenar con sus datos y echar en la urna colocada para tal efecto. Cada semana se sorteará entre todos los comensales que hayan elegido las opciones saludables del menú, una “comida o cena especial saludable” para 2 personas en uno de los restaurantes asociados a la campaña.

Cerramientos de Fachada, la nueva línea



ULMA Hormigón Polímero, en un constante empeño por la innovación en alternativas constructivas, ha lanzado su nueva línea de negocio dedicada a Cerramientos de Fachada, un nuevo sistema de Cerramiento para obra seca que destaca por ventajas como la rapidez de instalación, la mínima generación de residuos en obra y el ahorro energético que proporciona.

de negocio de ULMA Hormigón Polímero

Los CERRAMIENTOS ULMA son sistemas de cerramiento autoportante multicapa que resuelven la envolvente integral con el aislamiento acústico y térmico requerido en cada caso. Se trata de sistemas constructivos ligeros (92 kl m² con Hormigón Polímero), que se montan en seco y permiten la colocación de diferentes pieles exteriores de acabado. Los sistemas de Cerramientos ULMA cumplen con las exigencias del Código Técnico de la Edificación en materia de resistencia al fuego, estanqueidad, aislamiento térmico y acústico, tras haber realizado los ensayos pertinentes. Su condición de obra seca permite reducir al mínimo la generación de residuos en obra cumpliendo así con los máximos criterios de sostenibilidad, de forma rápida, económica, eficiente y flexible. Por tratarse de un sistema multicapa, ofrece muy buenas prestaciones de confort y aislamiento a un coste similar al de un cerramiento vertical convencional, con rendimientos de colocación en obra y facilidad de control infinitamente superiores. La tecnología aplicada a nuestros sistemas de Cerramientos de Fachadas ULMA ha revolucionado el diseño y la construcción de edificios. Este sistema ofrece a los arquitectos así como a promotores y constructores la mejor alternativa a los sistemas de construcción tradicionales para fachadas.

Colaboración LKS Ingeniería + ULMA Hormigón Polímero

El desarrollo de producto del Cerramiento Autoportante para Fachada surge de la colaboración entre LKS Ingeniería, empresa con 20 años de experiencia en el campo de la Arquitectura y la Ingeniería, y la industria ULMA Hormigón Polímero, especialista en el diseño y fabricación de piezas prefabricadas para la construcción.

Ventajas del Sistema

- Resistente al fuego
- Resistente a la presión dinámica del viento
- Resistente a seísmos
- Estanco al agua y permeable al vapor de agua.
- Sostenible
- Reciclable
- Económico
- Proporciona Ahorro Energético
- Aislamiento Térmico y acústico
- Rápida Instalación
- Mínima generación de residuos en obra
- Versátil
- Texturas personalizables
- Distintas pieles posibles (hormigón polímero, metálicas...)
- Cumplimiento del CTE
- Obra seca

Aplicaciones

Edificio Socio Cultural Ca L'Anita

Primer Equipamiento Cultural Público en España con Certificación LEED

La obra

El edificio socio cultural Ca L'Anita se ha construido con el nuevo sistema de Cerramiento Autoportante de ULMA Hormigón Polímero. Situado en el centro histórico de Roses, el edificio, antiguo "Estanco de la Punta", alberga el equipamiento socio cultural por petición de la antigua propietaria que lo cedió al ayuntamiento con esta condición. El edificio, proyectado por exe.arquitectura, ha sido especialmente diseñado para cumplir con los máximos criterios de sostenibilidad, aspirando a convertirse en el primer equipamiento cultural en España con Certificación LEED (Leadership in Energy and Environmental Design) y con clasificación energética A.

Personalización y Homenaje

Para la piel del edificio se han elegido placas de hormigón polímero, consiguiéndose un acabado muy particular y personalizado. Se ha querido rendir homenaje a Anna Marés, la antigua propietaria, y para ello se han colocado unas placas perforadas que forman mediante el juego de orificios, unas figuras geométricas con el mismo dibujo del mosaico original que cubría el suelo. En su instalación se ha tenido mucho cuidado en la colocación correcta de cada pieza, para permitir una correcta visualización del dibujo final. El objetivo ha sido poner todo el énfasis en el pasado del emplazamiento donde se levanta el nuevo edificio y testimoniar la anterior existencia del popular Estanco de la Punta de Anita.

Sostenibilidad

En el proyecto se han aplicado las últimas innovaciones en sistemas constructivos, y se ha trabajado de acuerdo a los criterios de Certificación LEED que selecciona materiales y técnicas entre aquellos que tienen un menor impacto sobre el medio ambiente en términos de contaminación y consumo de recursos no renovables, considerando su proceso de fabricación, puesta en obra, mantenimiento y reciclaje, y teniendo en cuenta aspectos como la radiación solar y el consumo energético. Entre otras soluciones, se ha utilizado Cerramiento de Fachada mediante obra seca (aislamiento térmico y acústico) para mejorar la eficiencia energética. La investigación conjunta entre exe.arquitectura y ULMA permitió definir unos módulos base de panel constructivo, que permitieron optimizar los tiempos de ejecución de la obra sin perder la imagen del mosaico de la fachada. El proyecto ha sido elegido finalista en los IV Premios Endesa a la Promoción Inmobiliaria más sostenible y está registrado en el US Green Building Council.

> *Agenda y sugerencias*

JUBILACIONES: Jubilaciones en el Grupo ULMA desde el 1 de agosto al 30 de abril de 2010.



MAIXABEL MADINAGOITIA IBABE



JUAN JOSÉ GARAYGORDOBIL ESTURO



FIDEL AZPIROZ ARRILLAGA



ÁNGEL RODRIGUEZ VEGAS



GABRIEL RODRIGUEZ PULIDO



JESÚS Mª IDOIAGA URKIA



ROSARITO ZUBILLAGA IRIARTE



JOSÉ Mª BENGOA LETE



JESÚS Mª OSA ALDEKOA



LUIS Mª ARANBURU RUIZ



Mª JESÚS MARKULETA LETE



Mª PILAR GALDOS URCELAY

JOSÉ AMBROSIO MANÍAS RIVAS

JOSÉ ANTONIO UGARTE ELORZA

¡Gracias a todos y a disfrutar! Felicidades

**ANÍMATE Y ENVÍANOS TUS
IDEAS; begira@ulma.es**

También y como siempre, seguimos manteniendo nuestro Buzón de Sugerencias, donde esperamos recibir vuestras ideas y opiniones;

Grupo ULMA
Departamentos Centrales
Garagaltza Auzoa 51 - Apdo 22
20560 OÑATI (Gipuzkoa)
Ref.: Begira
Email: begira@ulma.es

VI. EDICIÓN DEL CONCURSO DE FOTOGRAFÍA para socios y trabajadores



¡Gracias a todos por participar!



MIGUEL ÁNGEL MAIZTEGI
(ULMA Construcción)

"He participado en todas las Ediciones que se han celebrado de este Concurso de Fotografía para socios y trabajadores de ULMA. Creo que está muy bien que desde ULMA se fomenten este tipo de iniciativas con carácter social, en mi opinión, acercan al trabajador a la empresa, sobre todo a aquellos que como yo disfrutamos desde jóvenes de la fotografía. Además, el hacer un calendario corporativo con las fotos que se reciben en este concurso me parece una excelente idea. Fotos panorámicas, de naturaleza, de txokos de Oñati, etc. podrían ser temáticas interesantes para futuras ediciones."



ROMÁN CALLEJA
(ULMA Packaging)

"Es la tercera vez que participo en el Concurso de fotografía y la segunda que aparece una foto mía en el calendario de ULMA. Agradezco mucho el premio, pero para mí, lo mejor de este concurso es que una de mis fotos sea elegida para el calendario. Este año el tema del concurso ha estado complicado, y, por lo menos en mi caso, me ha obligado a darle unas cuantas vueltas. De hecho, la foto que aparece en el calendario la saqué un día a las 7:30 de la mañana, esperé al día con un amanecer claro y bonito..."



MAIDER SERRANO
(ULMA Handling Systems)

"Me parece fenomenal que desde ULMA se impulsen y fomenten este tipo de concursos. Son temas que en mi opinión, a pesar de estar desligados de lo estrictamente laboral aportan un plus a los trabajadores. El concurso de pintura para hijos de trabajadores, las olimpiadas del euskera, intento participar en este tipo de iniciativas siempre que puedo."

50 Aniversario ULMA



Con motivo de la celebración del 50 Aniversario fueron varias las iniciativas que desde el Grupo ULMA se pusieron en marcha a lo largo del pasado año; carreras ciclistas y juegos infantiles para niños, un Concierto del Orfeón Donostiarra y la Banda Municipal de Bilbao, una cápsula del tiempo, comidas populares, una misa homenaje a los socios y trabajadores fallecidos, etc. En el mes de diciembre se presentó el libro, *50 Años Que Nos Unen*, y se cerraron los actos con un concierto de lírica a cargo del tenor vasco ANDEKA GORROTXATEGI en el Auditorio de Santa Ana en Oñati.



Conoce el site del 50 aniversario.

Ánimate y entra



www.ulma50.com