



Aula ULMA, un espacio
de colaboración
para impulsar
la industria del futuro.

El Consejo
Académico de
GÚnea, en marcha

La nueva planta de
ULMA Packaging,
a pleno rendimiento

Un ecógrafo
refuerza el cuidado
de la salud en ULMA

Mobiliario
urbano en el
intercambiador
de Valdebebas



04

El Consejo Académico de GUnea, en marcha



05

El foro Koop 2040 para abordar los retos globales del cooperativismo



06

El vicelehendakari Torres y el consejero de Industria muestran su interés por nuestro proyecto socioempresarial



09

Proyectos y actividades de los Negocios

15

REPORTAJES



15

Un nuevo ecógrafo para reforzar el cuidado de la salud en ULMA



18

Tiempo de Asambleas



22

Aula ULMA: Un espacio de colaboración para impulsar la industria del futuro

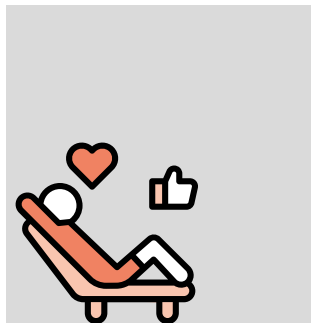
26

JUBILACIONES, AGENDA Y SUGERENCIAS



26

Iñaki Zubia Gonzalez.
Toda una vida abriendo
mercados



27

Jubilaciones
1 de mayo - 31 de agosto

BEGIRA #64 Junio 2025

EDICIÓN:

Grupo ULMA S. Coop.
Bo Garagaltza 51
20560 OÑATI,
Tel: 943 25 03 00

DIRECCIÓN:

Juan Carlos Malet
jcmalet@ulma.com

CONSEJO EDITOR:

Irati Goitia,
Maria Sendin,
Sara Soria,
Nerea Burgoa,
Itsaso Letamendi,
Ane Aramendi,
Raul García,
Juan Carlos Malet



El Consejo Académico de GUnea, en marcha

ULMA da un paso decisivo en su compromiso con el desarrollo del talento y la formación de sus profesionales con la creación del Consejo Académico de GUnea Academy.

Este órgano nace con el propósito de orientar y enriquecer la estrategia formativa del Grupo. Su objetivo es dar respuesta a la necesidad de contar con personas que estén lo mejor preparadas para liderar los Negocios de ULMA y hacer frente a sus necesidades competitivas desde la perspectiva de un proyecto socioempresarial.

El Consejo estará compuesto por personas del Grupo, que aportan un conocimiento preciso de la realidad

y las necesidades futuras de ULMA, y miembros externos con una profunda experiencia en el ámbito de la educación, la gestión y la empresa. Entre ellas figuran Ana Andueza, experta en transformación de organizaciones y formación ejecutiva, y Juan Moscoso, economista y profesor universitario, con amplia trayectoria en análisis de políticas públicas e innovación.

GUnea Academy es una herramienta estratégica para alinear las necesidades

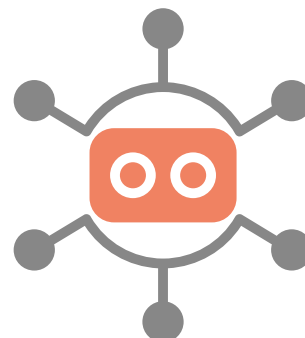
de formación con los objetivos de futuro del Grupo Cooperativo ULMA: reforzar la cultura cooperativa, generar sentido de pertenencia, identificar y preparar a los líderes del futuro, potenciar el aprendizaje continuo para mejorar el desempeño y facilitar la readaptación profesional ante los cambios del entorno.

El Consejo Académico velará por la calidad, coherencia y evolución del modelo formativo, y aportará una mirada externa que enriquezca las iniciativas ya en marcha en las distintas cooperativas y Negocios del Grupo.

La IA en la Gestión de Personas

Con el objetivo de comprender el impacto de la IA y aprovecharla estratégicamente, los equipos del área de Gestión de Personas participaron en una sesión formativa en el auditorio de los Departamentos Centrales.

Durante la sesión, impartida por Mamen Blanco, coach en inteligencia artificial, divulgadora y autora se combinó teoría y práctica y las personas que participaron exploraron cómo las herramientas de IA pueden ayudar a automatizar procesos, generar contenido y analizar datos de manera más ágil y estratégica.





El foro Koop 2040 para abordar los retos globales del cooperativismo

Ibon Calvo y Oier Araiztegi, presidente y vicepresidente del Grupo ULMA, han participado en las tres sesiones organizadas por el Consejo Superior de Cooperativas de Euskadi (Euskadiko Kooperatiben Goren Kontseilua), en las que han tomado parte más de 50 representantes de cooperativas.

El foro de debate Koop2040 es una iniciativa que aborda los retos globales del cooperativismo y las empresas cooperativas vascas. Este espacio de reflexión y debate pretende ayudar a las cooperativas vascas a anticiparse a los cambios globales a los que deben hacer frente y fortalecer, al mismo tiempo, su papel en la sociedad. Hasta el momento, Koop2040 se ha desarrollado en tres sesiones que han analizado los retos de la migración y el envejecimiento de la población, la escasez de talento y los nuevos valores sociales, y otros retos futuros, como la digitalización e IA, la sostenibilidad y energía, y la vivienda.

El foro cerrará su actividad con una sesión final el próximo mes de octubre donde se extraerán las principales conclusiones de este proceso en el que se han identificado retos y acciones de relevancia a poner en práctica.

“Nuestra participación en el Foro Koop40 responde al compromiso firme de ULMA con el futuro del cooperativismo vasco. Es el momento de compartir reflexiones, sumar visiones y afrontar con ambición colectiva los grandes retos que tenemos por delante: la transformación social, la atracción de talento, la sostenibilidad del modelo y su conexión con las nuevas generaciones. En este camino, el diálogo y la cooperación serán más necesarios que nunca.”



Ibon Calvo
Presidente del Grupo ULMA

Nuevo Plan Estratégico de Konfekoop

ULMA ha estado presente en la Asamblea General Ordinaria de KONFEKOOP, Confederación de Cooperativas de Euskadi, en la que se han presentado los retos a abordar en los próximos cuatro años.

En el marco de este encuentro, la presidenta Rosa Lavín puso de manifiesto el balance positivo del periodo 2021-2024 con el fortalecimiento de la organización y su mayor influencia y representatividad como agente estratégico del entorno cooperativo vasco.

Asimismo, esta Asamblea ha marcado el inicio de una nueva etapa con la presentación del Plan Estratégico 2025-2028, que nace con la vocación de fortalecer el papel del cooperativismo vasco y su contribución al desarrollo económico y social.

Bajo el lema “Más grandes, más fuertes, más influyentes”, la asamblea ha reunido a 200 representantes de las empresas cooperativas asociadas a la Confederación, entre las que se encuentra el Grupo ULMA.

El vicelehendakari Torres y el consejero de Industria muestran su interés por nuestro proyecto socioempresarial

Mikel Torres, vicelehendakari segundo del Gobierno Vasco, y Mikel Jauregi, consejero de Industria, visitaron en marzo y abril, respectivamente, el Grupo ULMA y varias de las instalaciones de sus Negocios en Oñati.

Estos encuentros con representantes del Gobierno Vasco permitieron abordar temas estratégicos de interés, como la evolución del proyecto socioempresarial de ULMA, sus estrategias de diversificación y los principales retos y oportunidades del sector industrial.

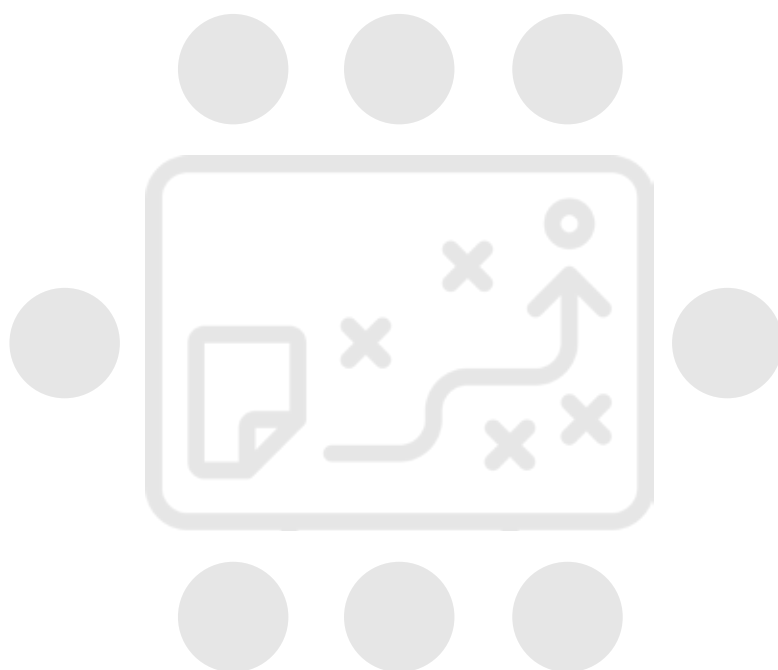
Reunión de trabajo con el equipo de Mikel Torres

El pasado 19 de marzo, el director general del Grupo ULMA, Iñaki Gabilondo, el presidente, Ibon Calvo, y otros miembros del equipo directivo mantuvieron una reunión de trabajo con Mikel Torres, vicelehendakari segundo y consejero de Economía, Trabajo y Empleo del Gobierno Vasco, que estuvo acompañado por responsables de su departamento.

Tras la reunión, tuvieron la oportunidad de visitar ULMA Medical Technologies, la iniciativa de ULMA que aplica soluciones de inteligencia al ámbito de la salud. Posteriormente recorrieron las instalaciones de ULMA Handling Systems, donde conocieron de primera mano los procesos de diseño e implantación de proyectos avanzados de ingeniería intralogística.

Tras el encuentro, Mikel Torres quiso destacar “el liderazgo del Grupo ULMA y su apuesta por la innovación para afrontar los retos del futuro».





Encuentro con el consejero de Industria

El pasado 9 de abril, Mikel Jauregi, consejero de Industria, y Jon Ansoleaga, director general del Grupo SPRI, participaron en una reunión de trabajo y realizaron una visita posterior a la planta de ULMA Forged Solutions en Zubillaga.

Durante el encuentro, el Grupo ULMA presentó su estrategia de diversificación, que incluye el desarrollo de soluciones tecnológicas avanzadas, el compromiso con la sostenibilidad y el fortalecimiento de su modelo cooperativo.

En la reunión con integrantes del equipo directivo se analizaron los principales retos de futuro, en un contexto cada vez más complejo. La jornada concluyó con un recorrido por la planta principal de ULMA Forged Solutions en Oñati, donde la CEO, Meritxell Sánchez Blázquez, presentó el plan de inversiones productivas previsto para 2025. Entre las iniciativas destacan nuevos proyectos de I+D orientados al desarrollo de soluciones innovadoras para nuevos sectores, incorporando inteligencia artificial y digitalización avanzada en procesos y productos de alta exigencia técnica.

ULMA aporta su experiencia al reto del Máster MTalent de Mondragon Unibertsitatea

El objetivo del reto académico, titulado **"Haria jarraituz"**, es reflexionar sobre cómo asegurar que el conocimiento y la experiencia de las personas que dejan la organización se transmita a quienes continúan.

En mayo, se celebró la sesión de arranque en las instalaciones del Grupo ULMA, donde 17 estudiantes del máster conocieron visiones complementarias y muy útiles para el desarrollo del reto de boca de diferentes perfiles de personas de ULMA Handling Systems, ULMA Embedded Solutions y ULMA Lifting Solutions.



Estudiantes de TECNUN afrontan los retos propuestos por ULMA

Cada año llevamos a cabo diversas acciones para fortalecer el vínculo entre la formación y el entorno industrial. Una de ellas son los retos, que buscan brindar la oportunidad de que los y las estudiantes puedan aplicar sus conocimientos en un entorno industrial real.

Ese es el caso del reto que ha iniciado este año ULMA Packaging dentro de la asignatura Making and Hacking con un desafío real vinculado a la tecnología de envasado y del reto que, desde hace 5 años, el área técnica y de aplicación de ULMA Construction propone a los estudiantes del Máster de Ingeniería Industrial de TECNUN.

Este año se les propuso una solución técnica de aplicación más eficiente, segura y óptima en cuanto al número y presupuesto de materiales necesarios para la ejecución de un proyecto de edificación residencial.

Los trabajos han demostrado un alto grado de ingenio y calidad académica.

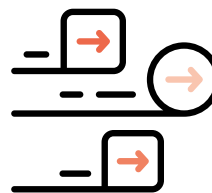
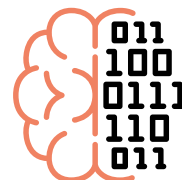
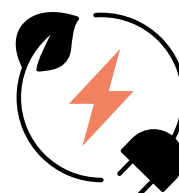


ULMA acoge reuniones del Banco Santander y el Cluster de Movilidad y Logística

La sede del Grupo ULMA ha acogido recientemente la Asamblea General del Clúster de Movilidad y Logística, así como una reunión del departamento de Grandes Empresas de Banco Santander. Cerca de 100 responsables de empresas que operan en el sector de la logística y la movilidad se han reunido para este evento, en el que se aprobó el Plan Estratégico 2025-2028 y se identificaron tres aspectos clave que marcarán la actividad del sector: la transición energética y verde, la transición digital y la competitividad sectorial.

Además de presentar los resultados del ejercicio anterior y las previsiones para el año en curso, la Asamblea aprobó la reelección como presidente de Eduardo Lasa, en representación de ULMA Handling Systems.

Por otra parte, responsables del departamento de Grandes Empresas del Banco Santander han celebrado una de sus reuniones en la sede de ULMA para conocer de cerca la realidad del proyecto socioempresarial impulsado por el Grupo ULMA.



10.000 m²
75 personas
Placas solares que cubren
el 10% del consumo



La nueva planta de ULMA Packaging, a pleno rendimiento

A inicios de primavera, ULMA Packaging puso en marcha una nueva planta de 10.000 m², con una inversión de 12,5 millones de euros. En ella trabajan 75 personas y está dedicada exclusivamente al desarrollo de soluciones de automatización para el envasado.

Ubicada en el barrio de Torreauso de Oñati, esta nueva planta operativa supone un paso importante que refuerza su apuesta por la automatización y les permite responder mejor a las necesidades actuales del mercado, cada vez más centrado en líneas automatizadas y proyectos llave en mano.

Tras varios meses desde su inauguración, la planta se encuentra actualmente a pleno rendimiento. Buena parte de su superficie ya está ocupada por nuevos proyectos e instalaciones que toman forma día a día. El ambiente es dinámico, con mucho

movimiento de personas, visitas, ideas y soluciones en marcha.

La actividad constante de esta nueva planta es, además, un reflejo del compromiso de ULMA Packaging con la mejora continua y el crecimiento sostenible. Cuenta con un equipo altamente cualificado que trabaja en el desarrollo de soluciones eficientes y adaptadas a las necesidades específicas de cada cliente.

Además, la planta cuenta con recursos para reducir su consumo energético e impacto ambiental, como placas solares (100 kW de potencia instalada), que cubren aproximadamente un 10 % del consumo, y cargadores eléctricos.

Esta ampliación no solo mejora su capacidad de trabajo, sino que también representa el compromiso colectivo de seguir creciendo, innovando y aportando valor desde dentro.

“La apertura de esta planta supone la respuesta a la estrategia de proyectos que ULMA Packaging lleva promocionando durante años, la unificación de todas las tecnologías y la consolidación como equipo en un mismo espacio físico. La planta nos aporta una visión global y una mejor gestión de proyectos, así como una optimización de procesos y aprovechamiento de sinergias.”

Eva Sacristán
 ULMA
 Packaging



ULMA CONSTRUCTION

Ingeniería colaborativa para el puente sobre río Zêzere

En el entorno natural del embalse de Castelo de Bode de Portugal, el puente de Pombeira se alza a 100 metros por encima del cauce del río Zêzere. La intervención para la reparación y refuerzo estructural del puente liderada por la empresa VSL, ha contado con la destacada participación de ULMA Construction.

Esta infraestructura, que cuenta con una longitud de 385 metros, desempeña un papel clave en la conectividad de la región. Los trabajos ejecutados en el puente incluyeron el refuerzo mediante el tensado de nuevos cables de pretensado, así como la sustitución y reparación de los apoyos.

La solución de andamio multidireccional BRIO ofrecida por ULMA consiste en una plataforma de trabajo continua, que proporciona el acceso seguro a todas las zonas de intervención sin interrumpir la circulación y ha sido el resultado de un proceso de colaboración constante entre las áreas de ingeniería, logística y montaje de ULMA y el equipo de VSL.

En total, se instalaron 280 toneladas de andamio multidireccional BRIO, cumpliendo los plazos establecidos y garantizando altos estándares de seguridad en cada fase.



Nuevo Centro Musical de Cracovia, Polonia

La construcción del nuevo Centro Musical de Cracovia ha contado con las soluciones de encofrado, cimbra y andamio de ULMA Construction contribuyendo a mejorar la eficiencia y la seguridad durante la ejecución del proyecto.

El edificio, sede de dos orquestas municipales e impulsado por la Agencia de Desarrollo de la Ciudad de Cracovia, contará con un aforo

de 1.000 personas, un escenario para 120 músicos y un coro de 80 personas. La estructura del edificio de 3 plantas está rodeada por una hilera de columnas de 13 metros de altura.

La sala de conciertos, ubicada 7 metros bajo la rasante ha requerido descender el nivel freático. Con el fin de aportar rigidez al edificio, se han incluido núcleos de escaleras y ascensores y cuatro salas de eventos.



262 Fifth Avenue: encofrados de vanguardia que transforman Manhattan

En el corazón de NoMad, Manhattan, emerge una nueva silueta de más de 262 m de altura en el skyline de Nueva York: el rascacielos del 262 de la Quinta Avenida. Esta torre de 54 plantas y 41 apartamentos marca un hito arquitectónico.

El cliente optó por la tecnología de ULMA, seleccionando sistemas de encofrado verticales, horizontales y trepantes para dar vida a la estructura. La solución técnica para la protección perimetral contra el viento y la altura, vino de la mano del sistema HWS. Instalando conjuntos de pantallas, este sistema cubre el perímetro del edificio, optimizando tiempos y procesos.



ULMA ARCHITECTURAL SOLUTIONS

La filial de Italia cumple 10 años

ULMA Architectural Solutions y su equipo directivo han participado en la celebración del décimo aniversario de su filial. Se conmemora así una década de intenso trabajo y compromiso que ha dado lugar a importantes logros en destacados proyectos en el país transalpino.

Ubicada en la región de Reggio Emilia, al norte de Italia, la filial cuenta actualmente con un equipo de seis personas, entre personal comercial y de oficina. Su apertura representó una apuesta estratégica para consolidar las relaciones con proveedores locales y ampliar el alcance de la línea de drenaje, con el

objetivo de reforzar la presencia en el mercado italiano.

En su primer año de actividad, la filial alcanzó una facturación de un millón de euros. Esta cifra se ha triplicado en 2024.

Desde sus inicios, el equipo de ULMA Architectural Solutions ha colaborado estrechamente con ingenieros, arquitectos y profesionales del sector para desarrollar soluciones de drenaje eficientes y adaptadas a las necesidades de cada proyecto. Entre los más relevantes se encuentran las intervenciones en los puertos de Tarento y Nápoles, el suministro de sistemas de drenaje para

las principales calles de Bari, así como la participación en la construcción de la plaza más emblemática de Salerno y de la plaza principal de Reggio Emilia, localidad donde se ubica la filial.



Rehabilitación del Ambulatorio de Gros

La rehabilitación de la fachada del Centro de Salud del barrio de Gros en San Sebastián por parte de ULMA Architectural Solutions ha mejorado sus prestaciones energéticas y reinterpretado la imagen original del edificio.

Originalmente diseñado por Eduardo de Garay en 1960, el reto de la rehabilitación del ambulatorio de Gros ha sido doble: mejorar la eficiencia energética del edificio y darle una imagen renovada. Para conseguirlo, se ha optado por un sistema de fachada ventilada con placas STONEO de ULMA, un sistema que aporta un aislamiento eficiente, reduciendo el consumo de energía y mejorando el confort térmico y acústico en el interior del edificio.



Mobiliario urbano en el nuevo intercambiador de Valdebebas (Madrid)

En el corazón de Valdebebas, en Madrid, se acaba de inaugurar un nuevo intercambiador de transporte, que incluirá tres modelos de mobiliario urbano de ULMA Architectural Solutions. Esta infraestructura dará servicio a más de 35.000 personas que residen en esta zona en crecimiento con el fin de mejorar su movilidad y el uso del transporte público. En la elección del mobiliario urbano del intercambiador de Valdebebas, la transición entre el interior y el exterior ha sido un aspecto clave, con un mobiliario que no solo delimita los espacios, sino que también invita al descanso previo al viaje.

ULMA HANDLING SYSTEMS

ULMA viaja a los aeropuertos de Bilbao y Paraguay

Dos importantes proyectos de baggage handling en el Aeropuerto de Bilbao y en el Aeropuerto Internacional Silvio Pettirossi de Asunción posibilitarán a ULMA Handling Systems seguir avanzando en su expansión dentro del sector aeroportuario.

En el Aeropuerto de Bilbao, ULMA Handling Systems sustituirá cuatro carruseles de equipaje en la terminal de llegadas y sus líneas

de alimentación. Se espera que, en apenas seis meses, el nuevo sistema entre en funcionamiento, reforzando su presencia en uno de los aeropuertos más estratégicos de España y convirtiéndose en una de las primeras imágenes que los visitantes internacionales descubran al llegar a Bilbao.

Por otro lado, ULMA ha dado un paso histórico en Latinoamérica con la

adjudicación de su primer proyecto de baggage handling en Paraguay, en el Aeropuerto Internacional Silvio Pettirossi de Asunción.

El proyecto de remodelación del sistema de llegadas del aeropuerto marca el inicio de su presencia en este país y fortalece la trayectoria de ULMA Handling Systems en la región, donde ya cuenta con varios proyectos exitosos.



Dos proyectos para Grupo Onnera en Oñati y Barcelona

ULMA Handling Systems desarrollará dos nuevos proyectos de automatización logística diseñados a medida para las plantas de Grupo Onnera en Oñati y Barcelona.

En Onnera Oñati —anteriormente conocida como Fagor Industrial—, las soluciones de ULMA Handling Systems buscan mejorar el sistema de suministro de chapa cortada hacia las máquinas dobladoras. Para ello, se ha

diseñado una solución que permitirá mover grandes volúmenes de palets de diferentes tamaños y pesos, optimizando tiempos y espacio. El sistema se apoya en un almacén automatizado que gestionará de forma eficiente tanto las entradas como las salidas del material.

Por su parte, en Onnera Barcelona, el objetivo es mejorar la recepción y distribución de componentes hacia las líneas de producción. La solución incluirá

un almacén automatizado con capacidad para casi 1.000 palets, complementado con una zona convencional de apoyo. Todo ello ayudará a gestionar mejor el espacio disponible y agilizar el abastecimiento a producción.

Ambos proyectos han sido diseñados a medida, atendiendo a las necesidades concretas planteadas por el cliente: falta de espacio y necesidad de mayor eficiencia en la gestión de materiales.

ULMA LIFTING SOLUTIONS

Nueva filial en Estados Unidos

ULMA Lifting Solutions ha dado un paso estratégico en su expansión internacional con la apertura de su filial en Pensilvania, clave para el crecimiento de Inoxtruck en el mercado estadounidense.

Al frente está Jokin Etxarri, Area Manager, quien desde octubre lidera la implantación de la gama Inoxtruck, soluciones higienizables de acero inoxidable creadas por ULMA para sectores como el alimentario o farmacéutico.

Con un primer lote de 42 máquinas ya en suelo americano, el punto de partida fue la feria Pack Expo Chicago. Una vez en funcionamiento la filial, su objetivo es ofrecer una atención más cercana, reducir plazos de entrega y reforzar el servicio postventa. A ello se suma la labor actual de captación de distribuidores en EE. UU. y Canadá, clave para consolidar una red comercial sólida.



ULMA AGRÍCOLA

12 invernaderos en Guadalajara para el cultivo de setas

Para adecuarse a los requisitos específicos de este cultivo, los invernaderos tienen varios recubrimientos: uno interior de chapa lacada y dos de lana de roca aislante junto con una capa exterior de lona. Adicionalmente, se ha instalado un sistema de ventilación para favorecer la diseminación de las esporas e impulsar el desarrollo y crecimiento de las setas.

Todo ello proporciona la opacidad y humedad necesarias para crear el microclima óptimo que sustente el crecimiento de las setas en interior, evitando los contras del cultivo en exteriores y pudiendo extender el periodo de cultivo a los doce meses del año.



ULMA EMBEDDED SOLUTIONS

ULMA, proveedor oficial de Beckhoff Automation

Beckhoff Automation, líder mundial en sistemas de automatización abiertos basados en tecnología de control mediante PC, ha confiado en la experiencia y el compromiso de ULMA Embedded Solutions para integrar su tecnología en entornos de validación y test automatizados.

Como parte de esta colaboración, el equipo de Ingeniería de ULMA Embedded Solutions ha completado con éxito el proceso de certificación en tecnología Beckhoff, lo que le permite ampliar su oferta de servicios en el ámbito de la automatización de procesos de test y validación, también conocida como Calidad Automatizada. Esta certificación no solo refuerza las capacidades técnicas del equipo, sino que también posiciona a ULMA como un socio clave en proyectos de automatización avanzada.



Ferias y Convenciones

La participación en ferias y convenciones es una oportunidad para nuestros Negocios para presentar sus soluciones, estrechar vínculos y abrir nuevas oportunidades. Estas son algunas de las ferias y convenciones internacionales en las que han estado presentes en los últimos meses.

ULMA CONVEYOR COMPONENTS

CIM CONNECTED (Montreal, Canadá)

ULMA Conveyor Components ha participado en uno de los encuentros más relevantes del sector minero en Canadá para reforzar su posición en el ámbito de la minería heavy-duty.

ULMA LIFTING SOLUTIONS

Convención AECE (Bilbao)

La V Convención de la Asociación de Empresas de Carretillas Elevadoras (AECE), reunió a más de 300 profesionales y 100 empresas consolidándose como el gran punto de encuentro del sector.

ULMA CONVEYOR COMPONENTS Y ULMA CONSTRUCTION

EXPOMIN (Santiago de Chile, Chile)

Celebrada en Santiago de Chile, EXPOMIN se posiciona como la feria minera de mayor relevancia en América Latina y en la que se han mostrado las últimas novedades que responden a las necesidades más específicas del sector minero. En ella han estado presentes ULMA Conveyor Components y ULMA Construction.





**ULMA LIFTING SOLUTIONS Y
ULMA PACKAGING**

IFFA 2025 (Frankfurt, Alemania)

La feria IFFA en Frankfurt, uno de los encuentros de referencia para la industria cárnica y de proteínas alternativas a nivel mundial ha contado con la participación de ULMA Lifting Solutions y ULMA Packaging



ULMA PACKAGING

IBA 2025 (Düsseldorf, Alemania)

En esta edición de la feria referente mundial en panadería y pastelería, ULMA Packaging ha reforzado su presencia y presentado sus soluciones que cubren todo el proceso, desde el envasado hasta la paletización.



ULMA CONSTRUCTION

FESCOMAD (Madrid, España)

Tercera edición de la feria del sector de la construcción de Madrid organizada por la Fundación Laboral de la Construcción donde ULMA Construction presentó sus soluciones para mejorar la seguridad en los proyectos de construcción.

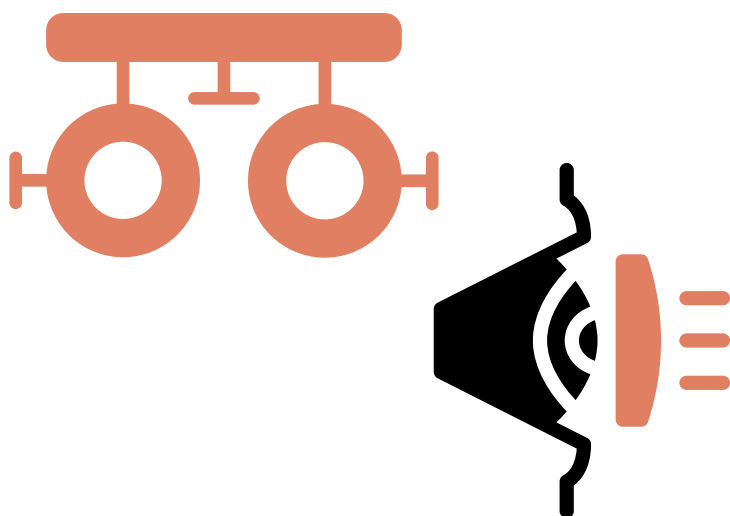
ULMA CONSTRUCTION

BAUMA (Munich, Alemania)

Después de más de 10 años ULMA Construction se reencontró con clientes y colaboradores en esta feria que se ha consolidado como el principal evento internacional dedicado a la maquinaria para la construcción y la minería.

ULMA presenta su experiencia en teleoftalmología

El Grupo ULMA ha dado un paso innovador en la promoción de la salud en el entorno laboral con la integración de la teleoftalmología en sus reconocimientos médicos.



La experiencia fue presentada recientemente por Jon Alberdi, médico del Grupo, en la II Jornada Luso-Galaica de Medicina del Trabajo celebrada en Pontevedra, bajo el título ***“Salud ocular en el entorno laboral: Una nueva mirada desde la oftalmología”***.

La iniciativa surge tras los buenos resultados de una campaña de salud ocular realizada en 2020 y 2021, en la que se evaluó a 281 personas trabajadoras. A raíz de esta experiencia, el Servicio de Prevención decidió incorporar de forma sistemática la revisión visual como parte de los exámenes médicos periódicos.

El servicio de teleoftalmología se ha consolidado como una herramienta eficaz para detectar precozmente alteraciones oculares y prevenir riesgos laborales asociados a la visión, contribuyendo a entornos de trabajo más seguros y saludables.

Este proceso se lleva a cabo mediante el dispositivo U-RETINAL DFC, cámara de fondo de ojo no midriática diseñada por ULMA Medical Technologies (UMT), que permite capturar imágenes de la retina sin necesidad de dilatar la pupila. Las imágenes capturadas se envían a una plataforma creada también por UMT, que permite que el especialista en oftalmología realice la pertinente valoración y emita un informe completo del paciente.

Un nuevo ecógrafo para reforzar el cuidado de la salud

El compromiso de ULMA con la salud de sus personas da un paso más con la incorporación de un ecógrafo al Servicio de Salud. Esta nueva herramienta ha demostrado ser clave para mejorar la capacidad diagnóstica del equipo médico, permitiendo detectar lesiones de forma más rápida y precisa, y agilizando así los procesos de recuperación de las personas atendidas.



El Servicio de Salud de ULMA ofrece una atención integral a todas las personas trabajadoras del grupo, con el objetivo de fomentar un entorno laboral seguro, saludable y de confianza.

Gracias a su versatilidad, el ecógrafo se ha convertido en un apoyo fundamental en la toma de decisiones médicas, no solo para identificar

posibles lesiones, sino también para hacer un seguimiento cercano de su evolución. Su uso directo en el propio entorno laboral facilita diagnósticos tempranos, lo que a menudo se traduce en tratamientos más eficaces y recuperaciones más rápidas.

Un ejemplo claro de su utilidad es el trabajo que se está llevando a cabo este

año dentro del **Proyecto BIZI**, centrado en la promoción de la salud. En este marco, se están realizando ecografías de tiroides que ya han permitido detectar alteraciones en personas que no presentaban síntomas aparentes, lo que ha posibilitado su derivación temprana al servicio de Endocrinología.

En 2024 se han realizado 424 ecografías



6 Urología

10 tiroides

22 abdomen

386 músculo-esquelética



Jon Alberdi

Médico del Servicio de Salud de ULMA

¿En qué casos ha ayudado al servicio médico su uso?

En este corto periodo de tiempo, hemos podido manejar de manera más eficiente diferentes lesiones. Por ejemplo, en los casos en los que la lesión pudiera precisar cirugía urgente, la ecografía nos ha permitido disminuir el tiempo de tratamiento y agilizar los procesos, mejorando así la calidad de la recuperación.

¿Qué tipo de dolencias ha permitido identificar?

El uso de la ecografía en los “bultos” que aparecen en el cuerpo nos ha

permitido descartar o confirmar las lesiones como benignas o sospechosas. En otras ocasiones, nos ha permitido, tras una exploración de unos minutos, que lo que parecía una “tendinitis” resultaba ser una rotura tendinosa parcial o completa.

En el caso de los dolores abdominales, nos ha permitido registrar el dolor y descartar que pudiera estar producido por piedras en la vesícula biliar o por patología a nivel de la aorta abdominal. Gracias a un rápido vistazo a pie de camilla, podemos tomar decisiones y establecer los siguientes pasos a seguir.

Tiempo de Asambleas

Las Asambleas Generales son el principal órgano de decisión de las cooperativas, donde se validan los logros y se determinan los pasos a seguir. Representan un ejemplo de responsabilidad y valores compartidos.

Un año más, las asambleas de los Negocios, de Grupo ULMA S.Coop. y de ULMA Inversiones S.Coop. han reflejado el compromiso de todas las personas socias con la misión, visión y valores de ULMA. Pero además, las asambleas son un espacio de encuentro, reconocimiento y puesta en valor de los logros conseguidos.

Este año, como es costumbre, se organizaron previamente más de 40 charlas informativas, que dieron paso a las 11 Asambleas Generales celebradas en Oñati y Otxandio, y en las que participaron más de 2.000 personas socias.

Un punto de encuentro

Más allá de los aspectos formales de las asambleas, muchos Negocios han organizado otras actividades complementarias para fomentar la cercanía entre las personas que forman parte del proyecto.

ULMA ARCHITECTURAL SOLUTIONS

La Asamblea estuvo precedida por la inauguración oficial de la ampliación de su planta de Oxiñurdi, en un acto presentado por el presidente de la cooperativa y amenizado por el coro Ganbara de Oñati, en el que no faltaron un auresku bailado por una compañera de la casa y un recital de bertsos compuesto e interpretado por integrantes de la propia plantilla.

Como parte del programa, el exfutbolista de la Real Sociedad, Zuhaitz Gurrutxaga, compartió con las personas asistentes su valiente testimonio sobre cómo ha superado un trastorno obsesivo compulsivo (TOC), en una charla emotiva y llena de aprendizajes.



ULMA CONSTRUCTION

Tras la Asamblea General, ULMA Construction organizó un animado encuentro en Gandiaga Topagunea (Arantzazu), con actividades pensadas para estrechar lazos y fomentar el espíritu de equipo entre las personas de distintas delegaciones.

El bingo musical fue uno de los momentos estrella. Los participantes, agrupados aleatoriamente con nombres de productos de la empresa, compartieron risas y complicidad. Hubo también photocall, sorteos, premios y el buen humor del animador Mitxel Santamarina. Un cóctel-catering completó la jornada.



ULMA PACKAGING

La jornada estuvo marcada por un momento emotivo para todas las personas presentes en la asamblea: el homenaje a Cecilio Lejarreta, CEO durante los últimos 15 años, que se jubilará próximamente y para quien esta fue su última asamblea al frente de ULMA Packaging. Un reconocimiento a su liderazgo cercano y a su papel clave en la expansión de la empresa, impulsando la apertura de nuevas filiales, el

crecimiento internacional y la ampliación de capacidades productivas. El acto incluyó un auresku de honor y la entrega simbólica de una txapela, en un ambiente muy especial y lleno de emoción.

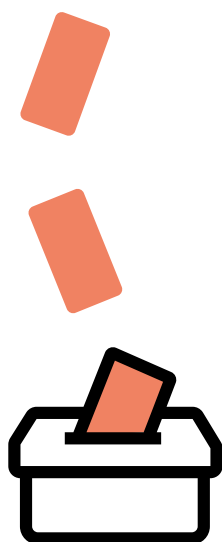


“Me siento muy agradecido a todas las personas de ULMA Packaging. Esos momentos de la asamblea tan emocionantes para mí, los llevaré conmigo. Cuando los recuerde pensaré que algo bueno hemos hecho. No puedo pedir más para acabar mi vida profesional.”

Cecilio Lejarreta



Opiniones y experiencias en las Asambleas de 2025



JAVIER MARTIN
ULMA Conveyor Components

La Asamblea General es una gran oportunidad para conocer todo lo logrado en el año e ir visualizando lo que nos espera. Además, personalmente me gusta juntarnos y ver el buen ambiente que tenemos.



CRISTIANO LAMAS
ULMA Forged Solutions

Este año, me gustaría destacar el cambio de espacio para celebrar la asamblea, el contenido informativo ofrecido, nos ha servido para ponernos al día sobre nuestra cooperativa, el resto de Negocios y el Grupo ULMA en general.



VANESSA BLÁZQUEZ
ULMA Architectural Solutions

Valoro de forma muy positiva el hecho de estar tan informada del día a día del Negocio. Nunca había trabajado en una cooperativa y, hacernos parte de los resultados y las decisiones que se toman es una manera de reforzar nuestro compromiso para con la organización. En nuestro caso, la Asamblea General me sirve para conocer no solo la foto de ULMA Architectural Solutions; también la del resto del Grupo.



LEIRE CUEVA
ULMA Lifting Solutions

La verdad es que estaba un poco nerviosa para mi primera asamblea. Sin embargo, me pareció una experiencia enriquecedora y necesaria para hacer ver lo que estamos construyendo entre todos y tener claro a dónde queremos llegar. Porque ULMA es un proyecto de todos y de todas y el trabajo de cada uno es imprescindible para avanzar en el camino y conseguir todos nuestros objetivos.



PAULA URTEAGA
ULMA Packaging

Ha sido un gustazo poder participar por primera vez en la Asamblea de ULMA Packaging. Me ha parecido un día especial, de celebración, donde se nota que la gente está implicada y cree en el proyecto. Y la despedida al gerente... ¡Increíble! Muy emotiva y sincera. Me ha encantado vivirlo desde dentro y ojalá sea la primera de muchas más.

Un espacio de colaboración para impulsar la industria del futuro

Un año después de su inauguración, el Aula ULMA de la Escuela Politécnica Superior de Mondragón (MGEP) se ha convertido en un espacio clave para la investigación y la transferencia de conocimiento y la mejora de la competitividad global de ULMA.

Entre los pasillos y aulas de la Escuela Politécnica Superior de Mondragón (MGEP), una puerta destaca especialmente. Un gran logo de ULMA identifica el espacio reservado al **Aula ULMA**, un entorno de cooperación del mundo académico y el profesional en el que son protagonistas la investigación, el desarrollo y la innovación.

A simple vista, podría parecer una sala de estudio más, pero en su interior alberga un ecosistema dedicado a proyectos punteros de I+D. Su actividad gira en torno a dos cátedras de reciente creación: una enfocada en el desarrollo de la Inteligencia Artificial y otra orientada a mejorar la eficiencia en los procesos de fabricación industrial.

Su creación ha sido el resultado del acuerdo de colaboración firmado en julio del año pasado con MGEP para consolidar la colaboración científica y tecnológica a largo plazo, impulsar proyectos innovadores, atraer talento de estudiantes de grado y máster, y contribuir a la formación de profesionales de ULMA.

Beneficio mutuo

El Aula ULMA es parte de un acuerdo más amplio que busca reforzar la colaboración entre ULMA y MGEP. El acuerdo firmado incluye también la figura de ULMA como socio colaborador, que junto con el Aula ULMA y los mecanismos de colaboración ya en marcha, tienen el objetivo de potenciar la captación de talento, el desarrollo de conocimientos y transferencias para ULMA y la relación entre alumnado, profesorado y profesionales.

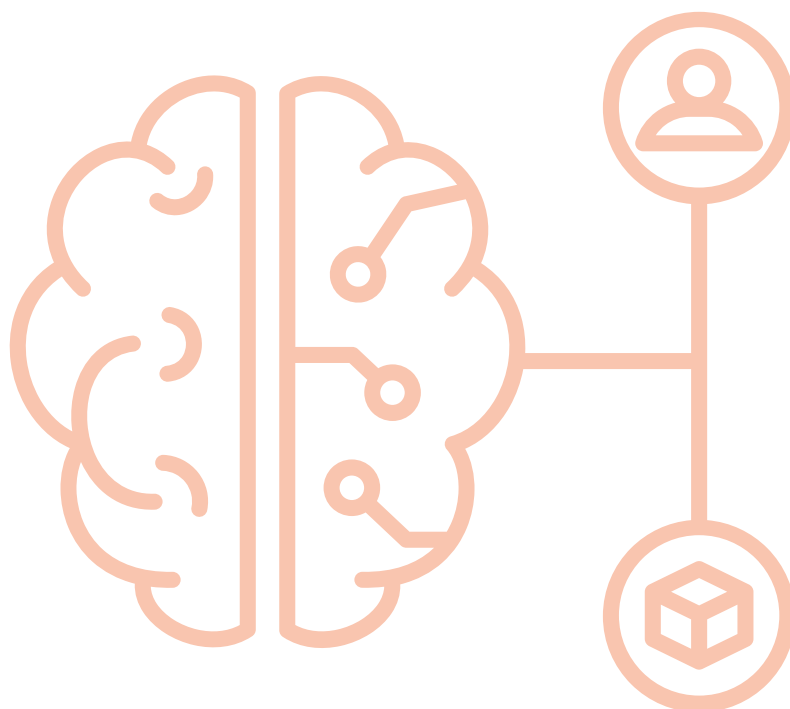
ULMA siempre ha mantenido una estrecha colaboración con la facultad para formar profesionales que puedan unirse al reto de impulsar un entorno industrial sostenible. Como resultado de esta relación, en la última década más de 400 estudiantes han encontrado un espacio de desarrollo profesional en las cooperativas del Grupo ULMA. Además, en los últimos cuatro años, los Negocios del Grupo ULMA han realizado inversiones anuales superiores a 400.000 euros para financiar proyectos de investigación, de transferencia tecnológica y de formación continua.

Una jornada en el Aula ULMA

A lo largo del día, la actividad en el aula es constante. Estudiantes, investigadores y profesionales entran y salen, las conversaciones se suceden y las pizarras y ordenadores se llenan de fórmulas y esquemas. Es un espacio dinámico donde la academia y la industria se encuentran para dar forma a nuevas ideas y avances tecnológicos.

El trabajo en el aula se organiza en torno a dos cátedras, una se centra en los procesos de fabricación industrial para ULMA Forged Solutions y la otra en el ámbito de la Inteligencia Artificial para ULMA Handling Systems. En total, las cátedras reúnen a estudiantes, doctorandos e investigadores y expertos docentes.





IA para la automatización y gestión de almacenes

En el caso de la cátedra de ULMA Handling Systems enfocada en la Inteligencia Artificial, en cada curso se definen nuevos proyectos y en estos proyectos participan tanto estudiantes del grado de informática e IA y del master de Análisis de Datos, Ciberseguridad y Computación en la Nube, como investigadores especializados en el área. Además, en esta cátedra también participa cada año una persona que esté desarrollando su tesis doctoral en el ámbito de la Inteligencia Artificial.

Este año, por ejemplo, el equipo está desarrollando tres proyectos de IA innovadores. El primero permite consultar bases de datos SQL mediante lenguaje natural y visualizar los resultados. El segundo detecta anomalías en sistemas logísticos a partir de trazas, facilitando el análisis de causas raíz. El tercero aplica análisis predictivo avanzado para anticipar desviaciones y mejorar la resiliencia de los sistemas intralogísticos.

Aitor Agirre es parte del equipo, conformado por cinco especialistas dedicados a explorar aplicaciones de IA en ULMA Handling Systems. Este grupo multidisciplinar reúne a dos doctores expertos en inteligencia artificial y análisis de datos, dos estudiantes y un doctorando cuya tesis se desarrollará dentro de esta colaboración universidad y empresa.

Tal y como explica Aitor Agirre, la inteligencia artificial constituye un campo de investigación “fundamental para la intralogística moderna”, ya que posibilita el procesamiento y análisis de volúmenes masivos de datos que superan ampliamente las capacidades humanas.



“Esta tecnología revela patrones ocultos en procesos complejos, anticipa necesidades de clientes y proporciona soporte crítico para la toma de decisiones estratégicas empresariales”.

Aitor Agirre
Profesor e
investigador de MU

Forjando el futuro desde la colaboración universidad-empresa

La colaboración entre Mondragon Unibertsitatea (MU) y ULMA Forged Solutions viene de lejos. Un proyecto de I+D para el desarrollo de procesos de forja de la superaleación Inconel 718 para aeronáutica sembró la semilla de lo que vendría después y el respaldo de la actual CEO, Meritxell Sánchez, ha sido fundamental para su continuación.

Hoy, esa colaboración ha dado un paso decisivo con la creación del Aula ULMA y una cátedra que tiene como eje principal el uso de Inteligencia Artificial (IA) para aumentar la robustez y fiabilidad de los procesos de forja en superaleaciones como Inconel 625. El objetivo es doble: optimizar parámetros críticos del proceso y detectar de forma temprana posibles desviaciones mediante sensores avanzados y algoritmia específica.

“Este tipo de colaboraciones son clave para que la industria siga teniendo impacto global desde nuestro entorno”, subraya Lander.

En el marco del Aula ULMA, trabajan con un enfoque integral de formación. Estudiantes de grado y máster se involucran en proyectos de simulación y tecnología de forja, mientras que perfiles de informática y de automatización desarrollan herramientas basadas en IA. Al mismo tiempo, el Aula ULMA permite formar doctores y expertos en forja directamente en la empresa. En total, hoy día el equipo lo forman cuatro investigadores y dos estudiantes.

“Es un ecosistema vivo. Aquí se aprende haciendo, compartiendo conocimiento entre estudiantes, investigadores y profesionales de planta”, explica Julen Agirre doctor y miembro del equipo de esta cátedra.



“Aquello fue mucho más que un proyecto técnico. Fue el inicio de una relación de amistad y profesional muy especial. La relación ha evolucionado hacia una verdadera amistad entre equipos, basada en la confianza mutua y en el trabajo bien hecho”.

Lander Galdos
Profesor e investigador de MU



Iñaki Zubia González.

Toda una vida abriendo mercados



A punto de celebrar su 37 aniversario en ULMA Packaging, Iñaki pone en valor haber compartido con muchas y muy diferentes personas un objetivo común. Sabiendo sobrellevar momentos difíciles y con la satisfacción de haber contribuido a crear empresas y puestos de trabajo, fortaleciendo así la imagen internacional de ULMA y la propia estructura interna de Oñati.

Se incorporó como jefe de ventas de termoformado. Un pequeño paréntesis, de año y medio, como jefe del servicio técnico ha sido su única etapa desvinculado del área comercial. Tras este paréntesis se incorporó como jefe de ventas norte de España y un viaje de apoyo a exportación en 1995 le ligó definitivamente al mercado internacional. Ha sido director de termoformado, luego director de termosellado y, finalmente, director de marketing y de exportación, puesto que ha ocupado hasta la actualidad en una responsabilidad compartida con otras tres personas.

A partir de 2006 Packaging empezó a desarrollar su red de ventas a través de filiales e Iñaki ha participado en la creación de muchas de ellas. "Han sido años muy intensos, empezamos con pérdidas, sin un producto reconocido y sin red de ventas internacional. Después, durante años, ULMA Packaging ha desarrollado constantemente productos, soluciones, mercados, la estructura interna y la red de ventas y servicio internacional" apunta. Los cambios tecnológicos han sido constantes y la evolución del Negocio ha sido bestial. "Hemos pasado de viajar para conocer a clientes a dirigir una red internacional con filiales y distribuidores, atendiendo a clientes internacionales de primer nivel" comenta Zubia. Iñaki destaca la importancia de trabajar en equipo, confiar en las personas y trabajar con pasión para lograr el éxito. "Hay que innovar cada día y adaptarse al mercado cambiante donde la competencia es mucha, fuerte y tremendamente agresiva".

Iñaki reconoce ser una persona adaptable y no preocuparle el cambio que le supondrá la jubilación. "Seguiré viajando, pero de otra forma, haré deporte, lectura ... y aprenderé a disfrutar de este nuevo tiempo" concluye.

Jubilaciones

Del 1 de mayo al 31 de agosto 2025

**¡Gracias y a disfrutar!
Felicidades**



SANTIAGO FERNANDEZ RIVAS
ULMA PACKAGING



IÑAKI ZUBIA GONZÁLEZ
ULMA PACKAGING



CECILIO LEJARRETA MUÑOZ
ULMA PACKAGING



FLOREN GARCIA HERNANDEZ
ULMA PACKAGING



JUANTXO SAAVEDRA
ULMA PACKAGING



JON GARRO
GARCIA DE ITURROSPE
ULMA PACKAGING



KEPA URRESTARAZU BIAIN
ULMA PACKAGING



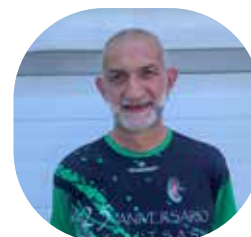
LUIS BLAZQUEZ DIAZ
ULMA PACKAGING



JUANJO JAUREGUI
BALANZATEGUI
ULMA PACKAGING



ANDER AZKARGORTA
AZKARATE
ULMA PACKAGING



SEGUNDO
URIBEETXEBARRIA BOLINAGA
ULMA HANDLING SYSTEMS



IÑAKI
IRIGOYEN ARIZABALETA
ULMA ARCHITECTURAL SOLUTIONS



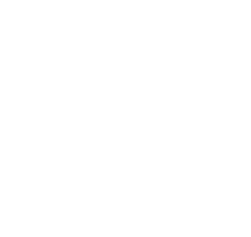
JOSEBA ARRANZ
APAOLAZA
ULMA ARCHITECTURAL SOLUTIONS



CARLOS
ANDUAGA BEITIA
ULMA CONSTRUCTION



ROBERTO
ANDUAGA BEITIA
ULMA CONSTRUCTION



CRUZ ANGEL
ARRIETA UNZALU
ULMA CONVEYOR COMPONENTS

Nos movemos por el euskera

Hemos conseguido la mayor participación de la historia en ULMA: 1.155 personas se han inscrito en Euskaraldia, y se han organizado 31 Arigunes con el objetivo de incrementar el uso del euskera.

Además, durante los 11 días que ha durado Euskaraldia, se han difundido cuatro píldoras para incidir en los hábitos lingüísticos, y se ha organizado un concurso para medir el conocimiento sobre Euskaraldia.

Nerea Kerejeta Elorza ha sido la ganadora de una comida para dos personas en el restaurante Torre Zumeltzegi, y Vidal Jon Careaga Arrieta el ganador de una cesta compuesta por diferentes productos.



Carrera de Empresas 2025

La Carrera de Empresas de Donostia se ha consolidado como una cita en la que deporte, compañerismo y trabajo en equipo van de la mano. Un año más, la participación de personas de ULMA ha sido destacada, reflejando los valores que definen al Grupo.

En esta edición, más de 60 personas, distribuidas en 15 equipos, se han calzado las zapatillas para compartir esfuerzo, superación y buen ambiente. Una muestra clara del compromiso, la colaboración y el espíritu de equipo que caracterizan a ULMA, también fuera del entorno laboral.

ULMA pedalea hacia la sostenibilidad

¡Lo hemos vuelto a hacer! Gracias a la implicación y compromiso de todas las personas participantes, ULMA ha conseguido el segundo puesto en el **Reto 30 Días en Bici de Ciclogreen 2025**, una iniciativa que promueve hábitos de movilidad más sostenibles.

En total, 114 personas se han sumado al reto, recorriendo nada menos que 11.698 kilómetros en bicicleta, lo que ha permitido evitar la emisión de 1.997 kg de CO₂. Un logro colectivo que demuestra que, cuando se trata de cuidar del planeta, en ULMA sabemos pedalear en la misma dirección.

11.698 km en bicicleta
- 1.997 KG emisiones de CO₂

