



15 años **begira**

nº 40
julio 2017





NOTICIAS Y ACTUALIDAD.

Gran asistencia a las **jornadas de puertas abiertas de ULMA Construction**



REPORTAJE.
15 años de Begira



EDICIÓN:
Grupo ULMA S. Coop. · Bº Garagaltza 51 · 20560 OÑATI · Tel.: 943 25 03 00

DIRECCIÓN:
Carlos Sarabia · csarabia@ulma.com

CONSEJO EDITOR/REDACCIÓN:
Nora Altube, Joseba Alberdi, Elena Goirizelaia, Maria Sendin, Irene Moreno, Edurne Unzueta, Aitor Albisu, Jesús Mari Eguiluz y Carlos Sarabia.

DISEÑO Y MAQUETACIÓN:
Igone Basterra · ibasterra@ulma.com

IMPRENTA:
Gertu S. L.



Julio 2017

3 **hablemos de...**
15 años de Begira

4 **noticias y actualidad**
ULMA Agrícola amplía su cuota de mercado en el Sur de España

Comisaria de Mollet colorista y energéticamente eficiente con Fachada Ventilada ULMA

ULMA Conveyor Components en la feria EXPONOR

SALTO se une a la automatización logística de la mano de ULMA Handling Systems

16 **cara a cara**
Iñaki Gabilondo. Director General del Grupo ULMA

20 **los otros talentos del Grupo ULMA**
Raúl Illaro, ULMA Conveyor Components

22 **reportaje**
15 años de Begira

34 **fundación ULMA**
Talleres Infantiles en junio y Recogida Solidaria de utensilios de cocina

36 **agenda y sugerencias**

Nuestra revista Begira cumple 15 años. Me consta que, desde sus inicios, allá por julio de 2002, ha tenido buena acogida en nuestros hogares o, dicho de otra manera, uno se pone contento el día que abres el buzón y encuentras el Begira. Entre otras muchas cosas, nuestra revista ha sido uno de los elementos con los que se ha fomentado el sentido de pertenencia al Grupo ULMA.

Es cierto que algo de sentido de pertenencia ya nos viene de serie cuando entramos a trabajar en alguno de nuestros Negocios/Cooperativas o cuando firmamos nuestro contrato como socios cooperativistas. Tenemos una misma marca-logo, tenemos normativas homogeneizadas, órganos grupales y comités de expertos para trabajar sinergias que nos benefician a todos como Grupo. Somos muy proactivos a la hora de gestionar las reubicaciones de socios y también disponemos de fondos grupales con diferentes fines, añadiéndose la reciente incorporación de ULMA Inversiones para dar un nuevo refuerzo a nuestra política empresarial. Adicionalmente, a todos estos foros y herramientas se les dota de contenidos y de personas que aportan su conocimiento.

Ésta es nuestra manera de practicar la INTERCOOPERACIÓN en el Grupo ULMA en términos empresariales, aunque siempre desde un enfoque cooperativo, buscando aprovechar el potencial que ofrece la cooperación para ser más competitivos, más fuertes y resistentes como Grupo Empresarial. Los encargados de la coordinación de todas estas labores son las personas que trabajan en los Departamentos Centrales del Grupo ULMA. Ahora bien, además de intercooperar entre nosotros, es también parte de nuestra esencia cooperativa el cooperar con otras entidades de carácter social y cultural, principalmente aquellas que se encuentran en nuestro entorno. Es precisamente ese aspecto el que nos gustaría reforzar con el nuevo enfoque de la Fundación ULMA. Queremos que nuestra Fundación sea el medio a través del cual reflejemos nuestro compromiso socio-cultural con nuestro entorno. En nuestro caso, esto no es algo que tenemos que hacer para quedar bien ante la sociedad, sino algo que tenemos que hacer porque está en los fundamentos de nuestro modelo cooperativo. Estoy convencido de que, si lo hacemos bien, implicando en ello a nuestro colectivo y comunicando lo que hacemos, nuestro sentido de pertenencia subirá muchos enteros.

En este punto cobra un papel muy importante la forma en que comuniquemos lo que queremos hacer y lo que vayamos haciendo, para lo cual deberemos seguir mejorando y modernizando nuestros canales de comunicación, entre los cuales está nuestra revista Begira. Sea cual sea su formato en el futuro, confío en que nos seguiremos poniendo contentos con cada nuevo número que nos llegue. **Zorionak Begira ¡!!**

15 años de Begira



RAUL GARCIA

Presidente del Grupo ULMA

ULMA CONSTRUCTION

ULMA Construction en el túnel más ancho de la Península Ibérica



Con una anchura de 19,2 m, este túnel en mina se va a convertir en el más ancho de toda la Península Ibérica. Dentro de la primera fase de las obras de ampliación de la Autopista A-4, este proyecto incluye la construcción de una nueva galería de 367 m de longitud y la rehabilitación y mejora de las galerías existentes. El nuevo túnel con 4 vías de tráfico mejorará de forma significativa el tráfico de entrada y salida a la ciudad de Oporto.

Una de las complejidades de esta infraestructura ha residido en su propia ubicación, el núcleo urbano. Se trata de

túneles urbanos con riesgos geotécnicos importantes, con bajos recubrimientos y zonas de macizo granítico muy meteorizado.

El equipo técnico de **ULMA Construction ha desarrollado una solución integral en conjunto con el cliente para optimizar todos los trabajos mediante el diseño de tres estructuras. Primero, un carro de andamio BRIO-MK para realizar la impermeabilización de todo el túnel. Un segundo carro similar para los trabajos de ferrallado.** En ambos casos se han combinado los dos sistemas más versátiles de ULMA Construction consiguiendo

carros optimizados y ajustados a los requerimientos del proyecto sin necesidad de sobredimensionar la estructura.

Y por último un sistema de carro de encofrado MK para permitir el hormigonado del túnel. Esta solución ha contemplado el paso de vehículos, necesario en este tipo de proyectos. Con un solo carro de encofrado MK de 12,1 m de longitud, 10 m de altura y 19,2 m de anchura se ha completado el túnel en 3 meses, alcanzando **unos ritmos de trabajo que han superado las expectativas del cliente.**

ULMA AGRÍCOLA

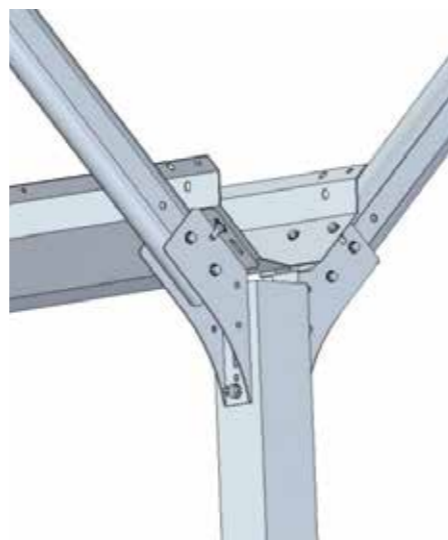
ULMA Agrícola – menos es más!

Las tendencias en varios mercados hacia anchos de invernaderos que ofrezcan una mayor superficie de cultivo libre y la necesidad de reordenar la cartera de invernaderos ofertados y mejorar la versatilidad de las estructuras han confluído en un trabajo multidepartamental para conseguir incrementar la oferta de modelos de invernaderos... con menos referencias que las que había con anterioridad.

El proceso ha sido laborioso, pero los resultados y cambios aplicados son perceptibles, internamente, en una mayor agilidad de diseño, racionalización en los procesos de fabricación, ventajas en la operativa de manejo de stocks y mejoras

sustanciales en la logística de envíos, y externamente, en una oferta comercial más ajustada a la demanda del mercado.

Entre los cambios de la estructura realizados destacan la implementación del tubo oval para los arcos, el desarrollo del sistema de brida Lotu para el cabezal y la utilización de nuevos materiales para la galvanización del acero que ofrecen unas mejores prestaciones en cuanto a durabilidad y protección frente a la oxidación. Por todo ello ULMA Agrícola puede ofrecer actualmente un producto de calidad que ofrece una gran versatilidad en el montaje y que está teniendo una excelente acogida en el mercado.



ULMA HANDLING SYSTEMS

ULMA Handling Systems sigue aumentando su número de profesionales en la nueva era 4.0



ULMA Handling Systems sigue aumentando su número de profesionales y ha creado un proyecto para atraer talento en esta nueva era en la que está inmersa, la era de la logística 4.0. Ya son más de 12 años consecutivos en los que ULMA Handling Systems sigue aumentando su plantilla y en el primer trimestre de este año 2017 ya son 20 los profesionales que se han unido al grupo de personas de la cooperativa de ingeniería logística. “Se está dando una transformación desde el B2B y B2C hacia el C2B, donde el cliente es el motor de la actividad”, afirma Juan Jesús Alberdi, Director General de ULMA

Handling Systems. “Se está generando un cambio radical en los procesos de valor añadido. Es la era de la Logística 4.0”.

Es importante destacar que ULMA Handling Systems cuenta con una captación y previsión histórica para los próximos años, tanto a nivel nacional como a nivel internacional. Francia es uno de los países en los que ULMA tiene una filial propia y ha aumentado su plantilla francesa en un 200%, número que refleja la realidad de la cooperativa. Brasil es otro de los países en los que el número de profesionales ha aumentado, siendo en este caso, en un 30%. “Dentro de esta nueva era y la

previsión histórica con la que contamos, nuestro objetivo es seguir construyendo y fortaleciendo la base de la logística 4.0, sobre nuestro pilar más importante, el talento de nuestros expertos”, explicaba Karlos Aitor Pérez, Director del área de personas de ULMA Handling Systems. De ahí que en ULMA hayan creado el Gazte proiektua 4.0 para atraer talento a la cooperativa. A día de hoy, en esta primera edición, son 23 las personas que forman parte de este proyecto liderado por la cooperativa, las cuales desarrollan sus capacidades junto a los profesionales de ULMA Handling Systems.

ULMA PIPING

ULMA Piping logra un nuevo pedido para Chevron en Nigeria

El pasado mes de mayo ULMA Piping recibió un nuevo pedido para un proyecto de la petrolera americana Chevron en Nigeria. Hasta la década de los 60, la economía de Nigeria estaba basada en la agricultura y el pastoreo de subsistencia. El descubrimiento de pozos petrolíferos en el sur del país cambió por completo su estructura económica global. Desde entonces y, según periodos, entre el 65 y el 95% de las exportaciones nigerianas son de petróleo o sus derivados.

Actualmente, Nigeria es el mayor productor de petróleo de África. Su reserva actual se calcula en 35.876 mill. de barriles, según datos de la Organización de Países Exportadores de Petróleo (OPEP).



ULMA PACKAGING

Nuevo modelo FM 405 de alta velocidad para el envasado hermético de productos en atmósfera controlada

ULMA presentó en Interpack 2017 una nueva máquina de envasado MAP de alta velocidad capaz de alcanzar los 200 envases/min. Su gran robustez y fiabilidad son características donde se ha puesto especial énfasis para poder trabajar a esos niveles de producción. Está orientada a aplicaciones del sector, cárnico, queso, platos preparados, bollería, etc., que requieran un envasado con o sin atmósfera modificada. Este nuevo modelo ha sido diseñado para satisfacer los máximos requerimientos de higiene y limpieza equipando la máquina con los más altos niveles de inoxidable. El carro de alimentación está diseñado para evitar la acumulación de residuos a la vez que permite su limpieza con agua a presión.



ULMA ARCHITECTURAL SOLUTIONS

Pieza especial para balcón en una emblemática fachada de Valladolid

ULMA ha diseñado y fabricado una pieza personalizada para la rehabilitación del emblemático Edificio Tempo en Valladolid.

Se trata de una pieza de gran complejidad por su tamaño y peso, que ha permitido sujetar el balcón al forjado y mantener así la barandilla original.

Para rehabilitar el balcón, **el arquitecto, Álvaro Finat, necesitaba una solución que les permitiera resolver tanto a nivel estructural como a nivel acabado la rehabilitación de los balcones del edificio. La solución de ULMA permitió dar continuidad al forjado de hormigón y la estructura existente, soportar la cerrajería que debía ser recuperada y disponer de una solución integral a todos sus problemas.**

Dadas las dimensiones y el peso elevado de la pieza, la complejidad residía en la colocación. Según nos ha comentado el arquitecto autor del proyecto, "la colocación no fue sencilla pero la pieza estaba perfectamente diseñada y estudiada en el proceso de fabricación, lo que hizo viable y clara la ejecución del trabajo a pesar de su complejidad".

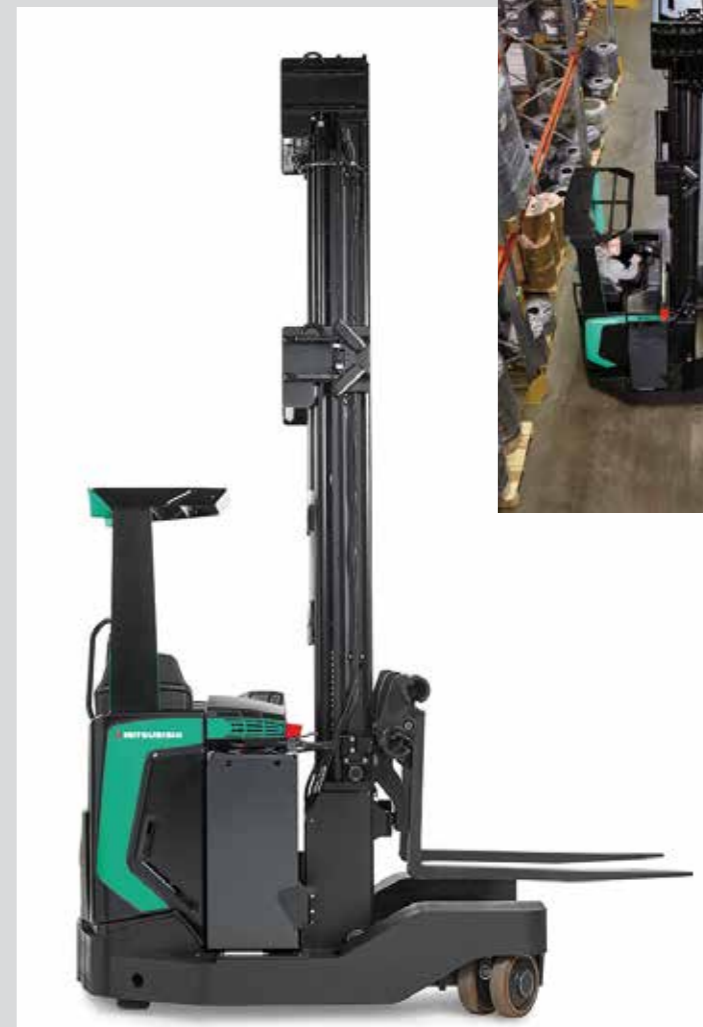


ULMA CARRETILLAS ELEVADORAS

SENSIA EX, diseñada para superar todas las expectativas

ULMA Carretillas Elevadoras presenta al mercado la nueva serie de carretillas retráctiles multilaterales denominada SENSIA EX, una gama de carretillas de alto rendimiento, diseñadas para la manipulación precisa e intuitiva de cargas largas y voluminosas de hasta 2500 kg – y para elevar hasta 10 metros - en pasillos estrechos.

Con el lanzamiento de este nuevo modelo, no sólo persigue obtener un notable incremento de la productividad, maximizando su rendimiento y minimizando sus necesidades de mantenimiento, sino que ha implementado en los nuevos modelos todos los avances en materia de seguridad de uso y ergonomía tan reconocidos y valorados como la galardonada cabina SENSIA – cómoda y espaciosa-, el sistema SDS –exclusivo en Mitsubishi- que detecta si la carretilla está siendo utilizada de forma brusca o con suavidad, y responde de forma modulada según la situación o su reposabrazos con exclusivo control táctil integrado, este avanzado control hidráulico para cuatro dedos permite recoger, elevar, inclinar y soltar además de llevar la dirección y bocina, todo ello con un simple toque de dedos del operario.



ULMA CONVEYOR COMPONENTS

2 proyectos de ámbito internacional para una ingeniería alemana

EL MERCADO ALEMÁN ES ESTRATÉGICO PARA EL PLAN DE EXPANSIÓN DE ULMA CONVEYOR COMPONENTS.

Una ingeniería alemana de referencia ha adjudicado a ULMA Conveyor Components el contrato de suministro de rodillos para dos proyectos de ámbito internacional: uno de ellos es para Saudi Aramco, una de las mayores compañías mundiales de Oil & Gas propiedad del Gobierno de Arabia Saudí, y el otro para una compañía de fertilizantes en Turkmenistan.

Se trata de un momento de inflexión en la relación con esta importante ingeniería, dado que a pesar de haber estado realizando labores de posicionamiento

de manera continua, desde hace algunos años no habían adjudicado ningún contrato a ULMA Conveyor Components. Asimismo, esta doble adjudicación supone un hito importante para ULMA Conveyor Components puesto que el mercado alemán y el cliente son ambos estratégicos en el plan de expansión de la compañía.



SALTO

inspired access

« ULMA HANDLING SYSTEMS

SALTO se une a la automatización logística de la mano de ULMA Handling Systems

UNA SOLUCIÓN INTEGRAL DE ALMACENAMIENTO AUTOMÁTICO Y PREPARACIÓN DE PEDIDOS QUE HARÁ QUE SALTO MEJORE LA PRODUCTIVIDAD DE SU PROCESO LOGÍSTICO, RACIONALIZE LA UTILIZACIÓN DEL ESPACIO DEL QUE DISPONE, OPTIMIZE SU EFICIENCIA Y MEJORE LA TRABAZABILIDAD DE SUS PRODUCTOS.

ULMA Handling Systems ha diseñado una solución integral de almacenamiento automático y preparación de pedidos para la firma líder en control de accesos SALTO. La firma líder en control de accesos ha optado por automatizar sus instalaciones ubicadas en Oiartzun, Guipúzcoa, gracias a la confianza que ha depositado en el proyecto que ha diseñado ULMA Handling Systems.

Con la solución de ULMA, SALTO mejorará la productividad de su proceso logístico, racionalizará la utilización del espacio del que dispone, optimizará su eficiencia, mejorará la trazabilidad de sus productos y en consecuencia, mejorará el servicio prestado a sus clientes. La fábrica de SALTO contará con un almacén automático el cual estará gestionado por 3 transelevadores de pallets con una capacidad de más de 3.600 pallets. Además, SALTO ya cuenta con un pequeño almacén automático mini load de contenedores por lo que ULMA integrará dicho sistema en una solución global. Los dos almacenes estarán comunicados a través de un sistema de transporte automático y contarán con un sistema de preparación de pedidos con diferentes puestos de picking.



« ULMA ARCHITECTURAL SOLUTIONS

Comisaria de Mollet colorista y energéticamente eficiente con Fachada Ventilada ULMA

LA FACHADA VENTILADA CONTRIBUYE A LOGRAR UN CONSUMO ENERGÉTICO 49% INFERIOR A UN EDIFICIO SIMILAR.

PERSONALIZACIÓN Y SERVICIO INTEGRAL

Los autores del proyecto Oriol Cusidó e Irene Marzo proyectaron la comisaría con fachada ventilada de hormigón polímero. En palabras del técnico de ULMA, Maider Biain "La característica principal de este proyecto es que se quería mantener la misma proporción de los pórticos o huecos con los despieces de la fachada; para conseguirlo, se utilizaron juntas horizontales de 3.5 mm (o estándar) con la junta de 8 mm cuando se quería marcar la verticalidad, haciendo posible este efecto visual de proporción y similitud. Esto y las distintas opciones de colores disponibles en la gama de **ULMA Architectural Solutions** han conseguido dotar de ese aire colorista al edificio.

Según **Oriol Cusidó, el arquitecto autor de la obra, "La solución ULMA nos permitió dar respuesta a un triple objetivo: la mejora energética de la piel, la necesaria garantía de durabilidad y la resolución estética del edificio a partir de la combinación de juntas, piezas y colores."**

EDIFICIO ENERGÉTICAMENTE EFICIENTE.

La Fachada ventilada de hormigón polímero ULMA, la cubierta vegetal, la instalación de un campo de placas solares térmicas, el estudio del acristalamiento y los elementos de protección solar, hacen que el edificio tenga un consumo energético un 49% inferior al de un edificio equivalente.



« ULMA PACKAGING

ULMA Packaging cierra una nueva edición de la feria Interpack con un importante crecimiento

El pasado mes de mayo se celebró la trianual feria Interpack, donde ULMA Packaging participó con un stand de 660 metros cuadrados. En esta edición la presencia de ULMA ha estado caracterizada por la gran cantidad de novedades que ha presentado. Los desarrollos más llamativos han estado centrados en la línea de flow pack con modelos que se mostraban por primera vez al mercado como son la FR 100, la FR BOE para envasar galleta de canto o la FM 405 para el envasado en alta velocidad de productos frescos en atmósfera modificada. Otros modelos que han visto incrementado su nivel de prestaciones han sido la FR 500 logrando hasta 1000 env/min o la termoselladora TSA 875 P que llega a sellar 200 bandejas/min. El incremento de visitantes respecto a la edición anterior de más de un 17% parece confirmar el interés que suscitaron las soluciones mostradas en esta feria de gran renombre en el sector del packaging que se celebra cada tres años en Düsseldorf.



« ULMA CONSTRUCTION « ULMA PIPING

Los negocios ULMA Construction y ULMA Piping reconocidos por su labor en materia de prevención de riesgos laborales

ULMA Construction, ULMA Piping y Petronor fueron las tres empresas del sector industrial reconocidas por la Fundación Sueskola como empresas punteras en la promoción de formación ante emergencias. Los galardonados asistieron a un acto público celebrado el pasado 23 de marzo en el palacio Foral de Gipuzkoa.

ULMA Construction y ULMA Piping llevan más de 5 años colaborando con el Centro de Adiestramiento en Prevención y Extinción de Incendios de Gipuzkoa, Sueskola. La formación en prevención y extinción de incendios en Sueskola, el manejo de mangueras, el nuevo curso incorporado este año sobre la extinción de riesgo químico y el simulacro con la actuación de los bomberos son, entre otros, los contenidos incluidos en el plan de formación ante emergencias.



En las fotos María Heras de ULMA Construction y Jon Arrillaga de ULMA Piping >> recibiendo el premio de la mano de Markel Olano.

ULMA CONVEYOR COMPONENTS

ULMA Conveyor Components en la feria EXPONOR

ULMA Conveyor Components ha estado presente en la feria EXPONOR celebrada en Antofagasta, Chile, del 15 al 19 de mayo. Dicha feria es una de las más importantes del sector minero y la participación fue muy alta; más de 100 ejecutivos de 12 de las compañías mineras más importantes del mundo y alrededor de 1.000 expositores de 30 países diferentes. El evento

internacional congregó, además, unas 40.000 visitas. Cifras que se traducen en una estimación de negocios que alcanza el valor de 800 millones de dólares. La feria ha servido para reforzar el posicionamiento estratégico de UCC en dicho país abriendo nuevas vías de negocio y conociendo cara a cara a los potenciales clientes.



ULMA EMBEDDED SOLUTIONS

ULMA Embedded Solutions participa en el proyecto Productive 4.0 dentro del programa europeo de investigación e innovación H2020

El objetivo del proyecto es desarrollar e implementar servicios avanzados, como el mantenimiento predictivo, mediante el framework Productive 4.0. Dentro del proyecto y como caso de uso práctico, se implementarán estos servicios en las máquina-herramienta de Danobat. SAVVY desplegará un sistema avanzado de adquisición de datos que se alimentará mediante CPS desarrollados por Ideko, MGEP y ULMA Embedded Solutions.

Los resultados obtenidos a raíz de este proyecto acelerarán el desarrollo de la Industria 4.0. Se mejorarán los procesos

de mantenimiento de la maquinaria y aumentará la eficiencia energética de los sistemas de producción, obteniendo así procesos más eficientes, sostenibles y económicos.



ECSEL Joint Undertaking



ULMA ARCHITECTURAL SOLUTIONS

Drenaje ULMA en las nuevas instalaciones deportivas de FemexFut en México

La Federación Mexicana de Fútbol, ha confiado en las soluciones de drenaje de ULMA Architectural Solutions para sus nuevas instalaciones deportivas situadas en el municipio de Toluca en México. Las soluciones de drenaje ULMA han sido elegidas para este proyecto por su material de alta calidad, el hormigón polímero y por las soluciones estéticas que ofrece. Se han suministrado en total, más de 1500 metros lineales de canales de drenaje.

UNA SOLUCIÓN PARA CADA NECESIDAD

En el acceso principal del edificio, se optó por el canal SELF200 con una rejilla ranurada. Se mimetiza perfectamente con el pavimento, sin renunciar a la capacidad de captación hidráulica y mantiene la estética, además de la funcionalidad. En las canchas, canales de la gama SELF, ideales para zonas de peatones, ciclistas y campos deportivos entre otros. Por otro lado, en los estacionamientos, se instalaron canales de las familias S y F, diseñados para zonas donde el tráfico de vehículos es continuo.



ULMA CONSTRUCTION

Gran asistencia a las jornadas de puertas abiertas de ULMA Construction

Las jornadas de puertas abiertas celebradas durante los días 5 y 6 de mayo en Oñati y en las delegaciones de Ajofrín, A Coruña, Barcelona, Granada y las Palmas de Gran Canaria contaron con la participación de cerca de 600 personas. Los socios y trabajadores de ULMA Construction acudieron junto con sus familiares dentro de las diferentes acciones orientadas a continuar con el proyecto "ULMA Ezagutzen".

El contenido y la planificación de las jornadas de puertas abiertas fue similar en todas las sedes de ULMA Construction, incluyendo una visita guiada por las

instalaciones y oficinas de cada una de ellas. En Oñati, cerca de 15 grupos fueron acogidos en el Showroom por el presidente Raúl García y el Director General Aitor Ayastuy. Tras dar la bienvenida a los asistentes y hacer una presentación sobre la manera de ser y hacer que caracteriza a ULMA, se proyectó el vídeo corporativo en el que los asistentes pudieron reconocer entre sonrisas a más de un familiar.

Los grupos continuaron con la visita acompañados en todo momento por técnicos y gestores de producto que fueron presentando las diferentes soluciones de andamiaje y encofrado diseñados para

obra civil y edificación. A continuación, otro técnico fue el encargado de atender a cada grupo durante su visita a la planta de producción de Oñati, cuidando especialmente que conocieran las normas de prevención de riesgos y velando en todo momento por una estancia agradable y segura.

Para concluir la jornada de puertas abiertas organizada en las diferentes sedes, los asistentes recibieron un obsequio recordatorio de ULMA y comentaron su experiencia en torno a una mesa de degustación de pinchos.



ULMA PIPING

Se reanudan las exportaciones a Irán

Tras un tiempo de parón en las exportaciones a Irán debido al embargo internacional que ha sufrido y tras la anulación de dichas sanciones por parte de la Comunidad Internacional en 2016, ULMA Piping, ha podido cerrar dos contratos en los primeros meses de 2017. Se trata de los proyectos Iranian Gas Trunk Pipeline (IGAT 6), y Kangan Petro Refining Company. El suministro de los materiales de ambos proyectos se realizará a lo largo

del 2017 y se espera que sea el inicio de una etapa exitosa de ventas en Irán, país que atesora la primera reserva mundial

probada de gas natural y la tercera de petróleo.



شرکت پتروایرانی کنگان
KANGAN PETRO REFINING
COMPANY

ULMA CARRETILLAS ELEVADORAS

ULMA Carretillas Elevadoras celebró el 25 aniversario de su distribuidor oficial en Valencia

Rodeados de amigos, clientes, visitantes y compañeros del sector, el stand de Europea de Carretillas se convirtió desde el 30 de mayo y hasta el 1 de junio en un lugar de encuentro y celebración. Una celebración que estuvo llena de conversaciones sobre el crecimiento y evolución del sector; además de regalos y catering para todo aquel que se acercó a saludar o a interesarse por la mejor selección de la completísima gama de equipos de mantenimiento Mitsubishi.



ULMA CONSTRUCTION

Las sesiones de formación cooperativa crearon espacios para el conocimiento y la reflexión

El pasado 20 de junio tuvo lugar en el Showroom de Oñati la última jornada de formación cooperativa dirigida a todo el colectivo de socias y socios de ULMA Construction. Un total 25 grupos formados por 476 personas participaron en estas sesiones formativas que comenzaron el 17 de enero, impartándose 9 de ellas en las delegaciones de España y el resto en el Showroom y en las instalaciones de Oñati.

Durante una jornada completa, los participantes tuvieron la ocasión de compartir conocimiento, vivencias y experiencias personales mediante una dinámica de grupos coordinada por profesores del instituto de estudios cooperativos de

MONDRAGON Unibertsitatea, LANKI.

El conocimiento sobre aspectos como el origen e hitos históricos que han conformado la realidad cooperativa de ULMA CyE, S.Coop. su contextualización dentro del movimiento cooperativo de MONDRAGON, el estudio del caso de FAGOR Electrodomésticos, el significado de los principios cooperativos y un repaso del proyecto socio-empresarial actual de ULMA Construction, fueron la clave para promover el debate y la reflexión entre los asistentes a las sesiones formativas.

Los dilemas y retos de futuro de las cooperativas, la superación tanto de la fase del cooperativismo creado desde la

necesidad como de la fase del cooperativismo del bienestar y la transición hacia un cooperativismo capaz de responder a un nuevo escenario económico-social, fueron algunos de los temas analizados entre los socios. De este modo, durante el desarrollo de la jornada se reiteró la necesidad de potenciar una cultura participativa y cooperativa protagonizada y liderada por socios responsables y autoexigentes; socios comprometidos que garanticen el desarrollo y el crecimiento rentable y sostenible de un proyecto socio-empresarial común, con una vocación transformadora y generadora de riqueza en su entorno social.



ULMA ARCHITECTURAL SOLUTIONS

Dinámica participativa entre los socios de ULMA Architectural Solutions el día de su Asamblea



El 12 de mayo se llevó a cabo, además de la Asamblea de la Cooperativa, una dinámica donde el principal objetivo era fomentar la comunicación entre trabajadores de diferentes ámbitos, mediante prácticas de reflexión, participación y creación. Todos los asistentes se dividieron en pequeños grupos para facilitar la comunicación entre ellos y así explicar cada uno su punto de vista sobre la cooperativa y su realidad en ella, además de los puntos a mejorar. Alguno de los conceptos más repetidos entre los participantes fueron el respeto, la empatía, la escucha activa y la implicación.

ULMA AGRÍCOLA

ULMA Agrícola amplía su cuota de mercado en el Sur de España

En los últimos meses el volumen de las instalaciones realizadas por ULMA Agrícola en la comunidad autónoma de Andalucía ha aumentado considerablemente.

En la actualidad ULMA Agrícola está trabajando en varias instalaciones de gran envergadura en el sureste de España. Muchas de ellas para importantes empresas multinacionales que han decidido realizar su implantación en la península, confiando en la profesionalidad de ULMA Agrícola para el suministro, ejecución y dirección de obra.

La imagen corresponde a la segunda fase de montaje de una instalación de 3 hectáreas que se está realizando para una importante empresa norteamericana, referente a nivel mundial en la distribución de plantas de Frutos Rojos. La instalación, situada en el sureste de España, cuenta con recubrimiento plástico, emparrillado para riego y controlador de clima avanzado

para la gestión y automatización de la pantalla térmica y de sombreado, así como las ventilaciones cenitales de tipo mariposa y perimetrales enrollables.

El cliente contento con el resultado también solicitó una ampliación para la instalación de un umbráculo.



ULMA CONSTRUCTION

ULMA Construction participa en la construcción del nuevo espacio multiuso Atlantic Station de EE.UU.

El proyecto Atlantic Station va a transformar el antiguo edificio de correos de Stamford en un espacio multifuncional con unas espectaculares vistas a Manhattan y Long Island. El complejo consta de una zona comercial bajo dos nuevas torres de apartamentos de 21 y 29 plantas, así como de un parking con espacio para más de 800 plazas.

En este tipo de proyectos donde los plazos son vitales es necesario un encofrado que permita ciclos de hormigonado rápidos. El nuevo encofrado FORMADECK aporta el rendimiento y calidad necesarios ya que facilita la temprana recuperación de sus componentes y así poder desplazarlos a la siguiente puesta. ULMA Construction ha suministrado más de 5.500 m² de

sistemas de encofrado para una de las torres y el aparcamiento: Productos como el encofrado manuable MEGALITE tanto para muros como pilares, las plataformas KSP para la ejecución de los huecos de ascensor y escaleras, o aquellos espacios cerrados donde es necesario un sistema de apoyo del encofrado, entre otros.



ULMA HANDLING SYSTEMS

ULMA, IK4-Tekniker y EHU-UPV proclamados Nº1 por European Robotics Challenges en el proyecto de entorno colaborativo

ULMA Handling Systems, IK4-TEKNIKER y la universidad del País Vasco han sido los ganadores del "stage 2" según European Robotics Challenges, alcanzando un **entorno colaborativo persona-máquina en la nueva revolución INDUSTRY 4.0**, eliminando barreras en el entorno de trabajo. El proyecto desarrollado por ULMA Handling Systems, IK4-TEKNIKER y la universidad del País Vasco ha sido el elegido entre los 15 proyectos que se presentaron en EUROC (European Robotics Challenges), siendo proclamados ganadores como el mejor consorcio (RSAIL) del proyecto "FLECOOP: Sistema flexible de picking unitario en entornos colaborativos para la preparación de pedidos en centros de distribución". Reconocidas firmas como

Airbus o Peugeot Citroën son algunas de las empresas que han participado. ULMA, IK4-Tekniker y EHU-UPV han estado inmersos

en este proyecto desde el 2015 y han sido diferentes las fases que han ido superando.



ULMA CONVEYOR COMPONENTES

3 importantes proyectos para el suministro de rodillos

ULMA Conveyor Components ha sido adjudicatario por parte de una importante Ingeniería Española de tres proyectos para el suministro de rodillos en diferentes países. El primero de ellos consiste en un proyecto de ampliación para la compañía de fosfatos OCP sita en Marruecos. En segundo lugar, se han suministrado los rodillos para un proyecto con destino en el Puerto de Aqaba en Jordania y finalmente, los rodillos para una instalación de transportadores en Finlandia.

La adjudicación de estos proyectos refleja la confianza de esta Ingeniería en ULMA Conveyor Components tras muchos años de relaciones comerciales intensas y de numerosos suministros satisfactorios, lo que ha redundado en un alto nivel de fidelidad y respeto mutuo.



ULMA PIPING

ULMA Piping consigue su primer pedido para Rolls Royce ITP y completa 3 homologaciones para SIEMENS Gamesa

La pieza en cuestión se denomina Top Core Vane y va montada en el modelo de propulsor TP400, su función es la sujeción del propio propulsor al ala del avión. Fabricada en una aleación de níquel con altísimas propiedades mecánicas y resistencia a temperaturas extremas, la hacen también muy compleja a la hora de trabajarla en procesos de forja y mecanizado.

El proyecto arrancó en 2012 con el proceso de homologación en la norma EN9100, imprescindible para proveer a la industria aeroespacial. Dicha certificación se consiguió en 2014 y no ha sido hasta este año cuando se ha conseguido el contrato para suministrar 600 unidades anuales hasta 2020.

Por otro lado, en los últimos meses, se han validado tres nuevas homologaciones para el suministro de componentes a SIEMENS GAMESA. Se trata de dos ruedas rápidas y un engranaje planetario, componentes que van integrados en las multiplicadoras de sus aerogeneradores. Son piezas muy críticas en cuanto a su cometido, ya que están fuertemente solicitadas a cargas, debiendo aunar resistencia, ligereza y una durabilidad de entre 20 y 25 años, que es la vida útil de un aerogenerador.



Iñaki Gabilondo

Director General del Grupo ULMA

Iñaki Gabilondo cumple este ejercicio 8 años en la Dirección General del Grupo ULMA. Hemos querido estar con él para hacer balance de todo este tiempo y para conocer los retos actuales y futuros en los que está inmerso el Grupo ULMA.



Rapidez en la reacción, articular una respuesta contundente y entender que la única forma de salir era yendo todos juntos, han sido aspectos claves para poder hacer frente a la situación.

« 8 años ya en la Dirección General del Grupo ULMA, ¿Qué balance haces de todo este tiempo?, ¿Qué cuestiones destacarías como las más relevantes?

Han sido y están siendo años complicados para los Negocios, primero con el estallido de una crisis brutal tanto por su alcance internacional como por su profundidad. A partir de entonces otras crisis, estas ya más locales, se han ido sucediendo de forma casi continua y esto ha creado una sensación de incertidumbre e inestabilidad que se ha instalado en nuestro quehacer diario.

Desde un inicio se fue muy consciente de la situación que se nos avecinada. Resaltaría varios aspectos que han sido claves para poder hacer frente a la situación:

- **La rapidez** en la reacción tanto de los órganos como de los colectivos.
- En vez de contemporizar se articuló **una respuesta contundente**.
- Entender que la única forma de salir era **yendo todos juntos**.

Como muestra de ello tenemos:

- Ajustes de estructura, esfuerzos, etc.
- La refinanciación bancaria y la gestión conjunta de todos los compromisos.
- La gestión mancomunada de los excedentes de personal.
- Las modificaciones normativas (POGU, Estatutos, RIC, etc.) realizadas para adaptarnos a la situación.

Pero también ha sido tiempo de apostar por el futuro y en este apartado destacaría:

- La apuesta decidida de los Negocios por actividades de valor (inversión en nuevas líneas de negocio o en el reforzamiento de las líneas con mejores perspectivas), inversión en áreas geográficas en crecimiento.
- Transformación de los modelos de negocio.
- El ordenamiento organizativo de los Negocios del Grupo con:
 - Los procesos de escisión llevados a cabo en ULMA CyE con la constitución de ULMA Packaging y en ULMA Manutención con la escisión de ULMA Servicios de Manutención (Carretillas).
 - Y los procesos de fusión de Precinox, ULMA Servicios Logísticos (USL) y la última de Inoxtruck.
- Creación de ULMA Inversiones.
- Promoción de nuevas actividades con la constitución de 2 nuevas cooperativas.

Este doble trabajo de resistir y apostar nos ha llevado a que en poco tiempo hayamos sido capaces de cambiar la configuración del Grupo, ya no dependemos tanto del mercado interior y tenemos varios Negocios con una contribución importante.

« Desde el exterior se observa un Grupo ULMA fuerte, fortalecido después de los duros años de crisis que hemos pasado, ¿Cuál es según Iñaki Gabilondo la situación real del Grupo ULMA a fecha de hoy?

Creo que efectivamente el Grupo, como tal, y los Negocios en particular han salido fortalecidos y están en mejores condiciones para poder afrontar las exigencias de los mercados. Sin lugar a dudas.

A nivel de Negocios se ha apostado claramente por ser cada vez más competitivos y se han tomado muchas decisiones donde:

- Se ha priorizado lo productos/servicios de mayor valor añadido.
- Se ha invertido en innovación y mejora de la productividad.
- La inversión en mercados exteriores. En este sentido el trabajo realizado durante la primera parte de los años 2000 ha sido clave, nos ha ayudado muchísimo.
- Sanearamiento de los activos y reducción de la deuda. Durante este periodo hemos reducido a la mitad el endeudamiento que teníamos en el año 2009.

Todo ello ha hecho que a día de hoy:

- Tengamos varios Negocios que están en posiciones de liderazgo o muy cerca de ello.
- Hayamos recuperado el nivel de actividad previo al estallido de la crisis.
- Que estemos creando empleo de manera importante, que prácticamente casi todos los Negocios estén recuperando los niveles de Factor de Conversión, etc.

A nivel de Grupo ULMA, el proyecto conjunto también ha salido reforzado. Se ha constatado que:

- El apoyo mutuo ha sido fundamental para que todos los Negocios hayan tenido el tiempo suficiente para tomar las medidas necesarias para hacer frente a la situación.
- La diversificación de negocios ha ayudado mucho, ya que unas veces han sido unos Negocios los que han podido cubrir las necesidades de otros y al tiempo los ayudados han sido los que han devuelto la ayuda. El mix de ventas y resultados por negocios del año 2016 no tiene nada que ver con los datos del año 2008
- Se ha sido más consciente de la necesidad de apoyarnos y para ello se han creado ayudas especiales tanto en la resolución de problemáticas sociales como para el desarrollo de Proyectos de Transformación.
- Han crecido los niveles de intercooperación entre negocios y ello redundará en una mejora de la productividad de los mismos.

La situación sigue siendo complicada y por lo tanto no nos tenemos que relajar ni pensar que ya hemos hecho lo que había que hacer. Yo no diría que lo peor ha pasado, sino que ahora estamos mejor preparados.

Diría que el Grupo ULMA desde siempre ha proyectado una imagen de seriedad y rigor que se ha visto reforzada por la gestión de los últimos años.

Así ha sido reconocido desde el ámbito financiero, institucional, cooperativo y del entorno cercano.

« Sabemos que la situación sigue siendo complicada y que no debemos bajar la guardia... pero asumiendo que lo peor ya ha pasado, ¿qué retos se impone el Grupo ULMA para los próximos años?

Es cierto que la situación sigue siendo complicada y por lo tanto no nos tenemos que relajar ni pensar que ya hemos hecho lo que había que hacer. Yo no diría que lo peor ha pasado, sino que ahora estamos mejor preparados. No es una cuestión de que pensar que ha sido una tormenta que ha pasado y que ahora tocan unos años más tranquilos. Cada mes pasan muchas cosas que pueden afectar de forma seria a nuestros Negocios.

El Grupo ULMA siempre ha sido ambicioso y nunca hemos dejado de serlo. El reto es seguir creciendo de forma sostenible, peleando para que cada uno de nuestros Negocios esté en posiciones de liderazgo en los mercados donde está presente. Para ello hay que crecer, pero el crecimiento tiene que ser con rentabilidad. ¿Qué nos hace falta para conseguirlo?

- Ser muy ágiles en la toma de decisiones para hacer rápidamente los cambios que correspondan y tener unos productos/servicios diferenciados que sean valorados por los clientes y no tener que pelear solo por precio.
- Ser atractivos para poder retener y atraer el talento. A día de hoy ya estamos teniendo problemas y se prevé que la situación se va a ir complicando en el futuro próximo. Tenemos que trabajar para conseguir que ULMA sea considerada como una opción preferente por aquellos que quieran desarrollar su carrera profesional.
- Tenemos que reforzar nuestros balances para poder asegurar que podemos abordar los proyectos que nos interesen.

« Compromiso societario, esfuerzo personal y austeridad han sido tres de los pilares fundamentales sobre los que hemos basado nuestra salida de la crisis, ¿Siguen siendo válidos para afrontar esta nueva etapa para el Grupo ULMA?

El esfuerzo personal, el poner el bien común por encima del interés personal y la gestión responsable de los recursos son elementos clave para la gestión de la cooperativa tanto para la situación vivida como para abordar el futuro que tenemos por delante.

A ellos añadiría otros que creo complementan de una manera

importante, como son:

- La Solidaridad Exigente que en el Grupo ULMA se entiende por "Ayúdate que te ayudaremos".
- La participación de todos, trabajo en conjunto.
- La cooperación e intercooperación entre negocios
- La innovación y la apuesta decidida por la competitividad.

« El POGU, con su evolución y adaptaciones, sigue siendo nuestra referencia socio empresarial por excelencia, ¿Cree Iñaki Gabilondo que mantiene el espíritu con el que nació en la década de los años 90?

El POGU ante todo es la referencia sobre la que se basa la creación de un "Proyecto Organizativo", que trasciende la visión particular de los Negocios y Cooperativas que lo componen y que trata de responder a un "Proyecto Común" que representa el Grupo ULMA y que está soportado en el deseo de aunar voluntades y renovar nuestro compromiso de seguir compartiendo este futuro en común. Este compromiso está más vigente que nunca y así ha quedado demostrado durante estos últimos años. Evidentemente el Grupo ULMA se ha hecho mayor, tanto por edad como por volumen, y nos hemos ido adaptando.

Era diciembre del 93 cuando se aprobó el primer documento y en aquellos tiempos el Grupo ULMA, facturaba algo más de 75 millones de Euros, estaba compuesto por 3 cooperativas (4 Negocios) trabajaban unas 950 personas, prácticamente no había filiales y decidimos no entrar en MCC. A día de hoy hablamos de 8 Negocios de base más 1 en promoción, con una previsión de 725 millones de venta, con casi 4.500 personas y con más de 60 filiales repartidas por todo el mundo, estamos en MONDRAGON y ya han pasado 23 años desde entonces donde hemos acumulado muchas experiencias juntos.

No quedan muchas personas de las que estaban en diciembre del 93 y sin embargo el POGU se ha consolidado como algo muy nuestro. El PROYECTO ULMA, es más sólido, ha ido creciendo, haciéndose más fuerte y con un fuerte reconocimiento interno y del entorno.

« Para terminar, acaban de concluir las asambleas de este año en nuestras cooperativas, ¿Qué valoración hace el Director General?

Las asambleas de este año han tenido muchas cosas positivas y destacaría:

- La primera la asistencia.
- El clima de respeto en las que se han desarrollado.



- El altísimo apoyo que ha tenido la modificación de la normativa del incentivo colectivo aun cuando pudiese significar un empeoramiento en las condiciones particulares. Se ha primado la aplicación de un trato más justo a los negocios que el interés personal.

Pero la satisfacción no ha sido plena. Creo que todas las propuestas llevadas por parte de los Consejos Rectores han sido acertadas y apropiadas, pero en algún caso no han sido refrendadas por la asamblea del Negocio. Somos una organización democrática y tenemos que asumir lo que sale de la votación, pero me hubiese gustado oír los argumentos por los que se consideraba que votar en contra era lo mejor para la Cooperativa. No es la primera asamblea ni el primer Negocio donde sucede esto y debemos de tenerlo en cuenta para el futuro.

« Por último, ¿qué mensaje trasladaría el Director General de ULMA a todos los socios y trabajadores del Grupo ULMA?

En estos últimos años he tenido la posibilidad de conocer más de cerca los Negocios, su historia, lo que hacen, su gente, etc., y tengo que decir que tenemos un Grupo fantástico. Cada Negocio, grande o pequeño, tiene su atractivo y la pasión que demuestra su colectivo hace que te sientas orgulloso de pertenecer a este Grupo. Reforcemos lo positivo y trabajemos más la cultura de la celebración y el reconocimiento. Esto no significa que no hay que cambiar lo que no funciona, pero hágase desde el respeto y desde la convicción de que todos trabajamos con el mismo objetivo. Seamos atrevidos y no dejemos para mañana lo que hay que resolver hoy.

Confiemos en nuestra historia, nuestros valores y la forma de hacer que tenemos en el Grupo ULMA y no copiemos fórmulas y culturas que en otros sitios han hecho mucho daño.

Tenemos personas que han demostrado su valía y compromiso con el Negocio. Los Directivos desde su responsabilidad de

dirigir la nave y mantener el timón en medio de la tormenta, los rectores y Presidentes que han demostrado estar a la altura de las circunstancias sabiendo tomar decisiones complicadas, difíciles, y unos colectivos que han sabido entender que estamos ante unos tiempos excepcionales que requieren soluciones excepcionales.

Mi máximo respeto por todos vosotros y gracias por hacerme sentir orgulloso de representar y defender a ULMA en las mesas que me toca hacerlo.

El futuro, al igual que el presente, es y será complicado, pero si seguimos en la línea marcada y fieles a nuestra esencia, trabajando juntos, seremos capaces de ser cada día más fuertes.

Reforcemos lo positivo y trabajemos más la cultura de la celebración y el reconocimiento. Confiemos en nuestra historia, nuestros valores y la forma de hacer que tenemos en el Grupo ULMA.

LOS OTROS TALENTOS DEL GRUPO ULMA

Empleados y socios del Grupo hacen compatible su carrera profesional con aficiones muy exigentes en las que demuestran que con talento y esfuerzo se derriban todos los muros.

El regreso a la vida de las joyas del rock

Raúl Illaro, ULMA Conveyor Components

Raúl Illaro, de ULMA Conveyor Components, combina sus responsabilidades laborales con su pasión por la restauración de guitarras eléctricas.

Ruptura, transgresión, arte, creatividad, protesta, pasión, desgarro, rebeldía, intimidad, sueño, locura. Un grito de libertad, una invitación a la vida. ¿Es eso lo que experimentamos cuando oímos a Jimi Hendrix? ¿Qué escenarios visualizamos a través de los sonidos de Jimmy Page? ¿A dónde nos trasladan los acordes de Eric Clapton?

Fracasamos una y otra vez cuando intentamos descifrar el mensaje universal del rock. Se escapa de las etiquetas, no se ajusta a una única acepción. Por eso es tan difícil poner nombre al impulso irrefrenable de tocar la guitarra eléctrica que experimenta Raúl Illaro, miembro de la dirección de ULMA Conveyor Components.

La debilidad de Raúl por la guitarra se remonta a la adolescencia y le ha llevado a entablar amistad con figuras de la música tan destacadas como Fito Cabrales, de Fito y los Fitipaldis, o Iñaki 'Uoho' Antón, guitarrista de Extremoduro.

Todo empezó en 1987 cuando, inmerso en sus estudios de bachillerato, Illaro pedía encarecidamente una guitarra eléctrica nueva. Sin embargo, la falta de ingresos hizo que cayera en sus manos una guitarra de segunda mano, una Gibson Les Paul Custom del 81 que palió su necesidad de tocar, pero que le obligó a tener que arreglarla.

Raúl reparó aquella primera guitarra eléctrica atendiendo a las características del instrumento, se propuso no modificar

ninguno de sus elementos originales para pasar de la mera recomposición del instrumento a su restauración. Así consiguió que el valor de la guitarra aumentara.

Raúl tuvo que moverse mucho y viajar a países del centro de Europa para conseguir piezas exclusivas de guitarras con las mismas características. Estableció contacto con los pocos aficionados que entonces había relacionados con la restauración de guitarras. Tuvo que leer y aprender mucho con la poca información disponible al respecto en ese momento. Descargarse un tutorial de reparación de instrumentos musicales aún no era una opción. Fue una labor que exigió un esfuerzo extra, pero que le abrió el camino a una afición que le ha traído muchos y buenos frutos.

"Lo mío no es una labor de un luthier. Yo no reparo, yo restauro. Los luthier trabajan de una forma más efectiva. Lo mío es restaurarlas, ajustarlas y hacerlas cómodas, pero que no pierdan ni un ápice de su esencia", explica Raúl.

Por sus manos han pasado verdaderas joyas. Guitarras eléctricas de los años 50 y 60 que, bien por su escasa producción, bien por el valor y calidad de sus elementos, son hoy en día difíciles de ver y todavía más difíciles de conseguir.

Entre sus tesoros se encuentran: una Gibson Les Paul Custom del 58, cuatro Fender Stratocaster de los años 63, 64 y del 65 (de este último año posee dos, una de ellas en un llamativo color Candy Apple

Red), una Fender telecaster del 57, un bajo eléctrico y un par de amplificadores antiguos -un Bassman del 60 exclusivo en España y un Fender Deluxe del 64-

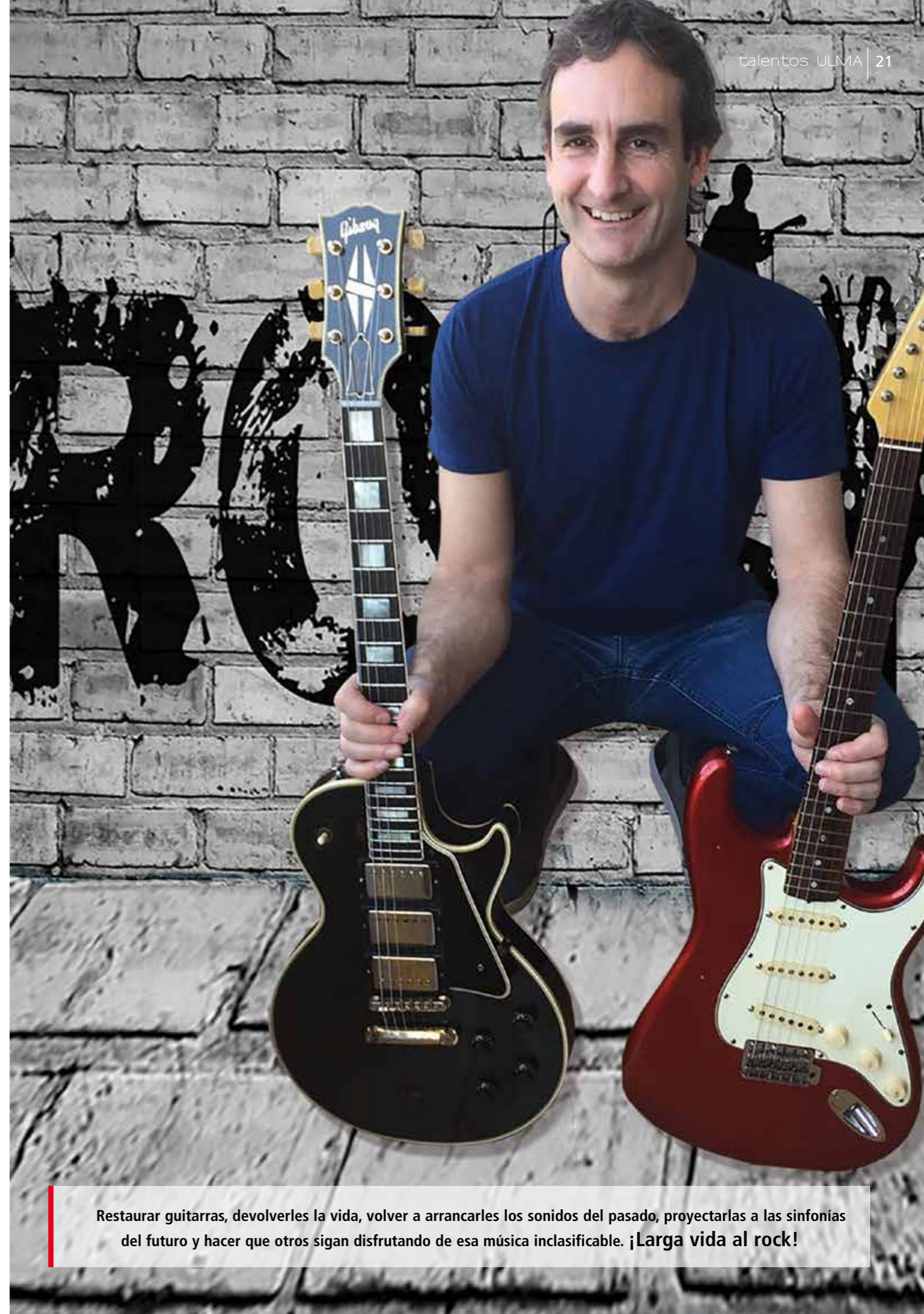
"El mundo de la restauración de la guitarra también atañe a otros elementos, como por ejemplo los amplificadores, son un elemento más que hay que tener en cuenta", asegura.

En esa búsqueda interminable, Raúl ha contado con su padre como asesor, quien, a pesar de ser un desconocedor del universo de la guitarra eléctrica, puso a disposición de su hijo su extenso conocimiento en el ámbito de la restauración de vehículos antiguos. Esa experiencia en desmontar pieza a pieza automóviles para volver a colocar los componentes en su sitio ha permitido que el padre de Raúl auxilie a su hijo en la infinidad de dudas que la restauración acarrea.

Las guitarras eléctricas que Illaro posee le han propiciado interesantes amistades. Fito Cabrales cuenta con Raúl para que le restaure su última adquisición y 'Uoho', de Extremoduro, ya ha podido tocar sus guitarras eléctricas.



Lo mío es restaurar guitarras, ajustarlas y hacerlas cómodas sin que pierdan ni un ápice de su esencia



Restaurar guitarras, devolverles la vida, volver a arrancarles los sonidos del pasado, proyectarlas a las sinfonías del futuro y hacer que otros sigan disfrutando de esa música inclassificable. ¡Larga vida al rock!



15 años de Begira

Durante estos 15 años de Begira muchos han sido los reportajes, noticias, colaboraciones, etc. que han pasado por sus páginas. Queremos, de forma muy somera, hacer un balance de toda esta actividad por años. También nos gustaría que representara un pequeño homenaje a todas aquellas personas que han colaborado en la revista a lo largo de estos 15 años.

Todas las ediciones del begira se pueden visualizar desde la hemeroteca de la versión online de la revista: www.begira.ulma.com.



hablemos de

La primera editorial reflejaba ya los objetivos que perseguía Begira. Hace 15 años, el presidente de entonces, José Luis Madinagoitia, nos hablaba de aquella nueva andadura.

¿Que objetivos persigue BEGIRA? Hoy día, el Grupo ULMA, es un Grupo Empresarial Cooperativo consolidado y en evolución permanente. Creemos que esta evolución requiere una comunicación fuerte al objeto que todos nos sintamos artífices y parte de este interesante proyecto, que vivamos más de cerca la realidad del Grupo, de sus cooperativas y Negocios, de sus nuevas actividades y desarrollos, de sus éxitos y sus problemas e incluso de sus personas, que en definitiva son los que hacen la realidad del Grupo.

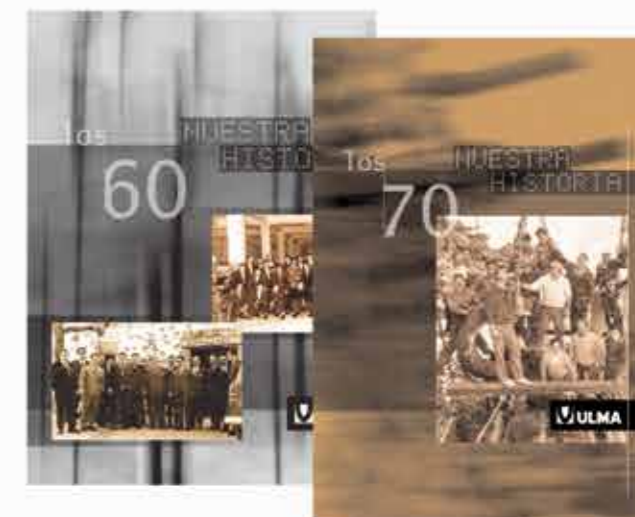


la otra mirada

Sección de Begira donde fueron apareciendo personas veteranas de nuestros Negocios. En las imágenes algunas de ellas.

suplementos históricos

La revista Begira nos sirvió de contenedor de los suplementos históricos editados en aquel momento.



"Valoramos, sobre todo, la estabilidad"

mesa redonda

Las mesas redondas han sido de las secciones más valoradas de la revista. En la imagen una Mesa Redonda con los socios más jóvenes de entonces.

Begira

20 05-07



Edurne Pasaban

Los siete ochomiles conseguidos por Edurne Pasaban (Foto: J. Sainz Alfaro) son, incluso, concedidos por el mundo del montañismo.

"Comen"



José Antonio Sáinz Alfaro

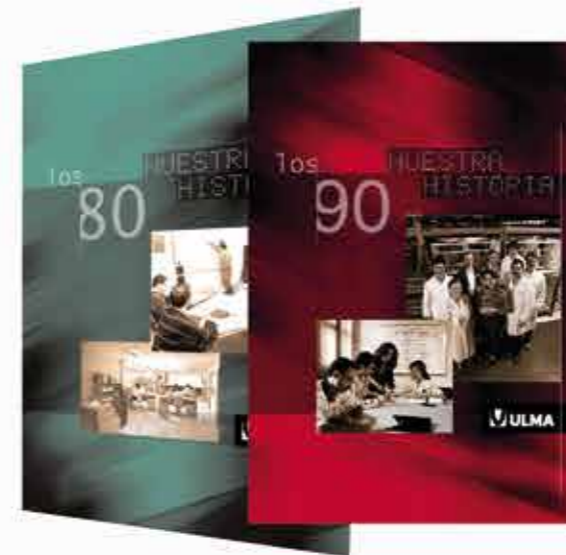
Director del Orfeón Donostiarra

El Orfeón Donostiarra se creó en 1896, cuando un emblema de lo que después sería la coral, formado por 20 cantores, acudió a cantar a las fiestas Euzkarak, que en junio de aquel año tuvieron lugar en Mondragón. Hoy la asociación cuenta con 187 orfeonistas, quienes se encargan de mantener viva la filosofía que alumbró su nacimiento: "conservar y difundir el canto vascoencuanto José Antonio Sáinz Alfaro, director del Orfeón Donostiarra desde 1986.

"Llevamos la música en los genes"

la charla

Entrevistas con personas relevantes de nuestro entorno. Por las páginas de nuestra revista pasaron Edurne Pasaban, Alberto Iñurrategi, Martín Berasategui, Ruper Ordorika y José Luis Astiazaran entre otros.



suplementos históricos

Los suplementos históricos, editados en aquellos años tuvieron cabida en la revista Begira.

nuestros jubilados

Muchas han sido las celebraciones del día de los jubilados en ULMA. En estos 15 años Begira siempre ha estado presente.



noticias y actualidad

A lo largo de los años, muchos han sido los edificios y Negocios que han celebrado sus inauguraciones... y Begira siempre ha estado ahí.



¿qué piensas?

Las encuestas en Begira han sido de todo tipo a lo largo de estos años. Personas de todos los Negocios han ido participando en todas ellas.



Cara a cara



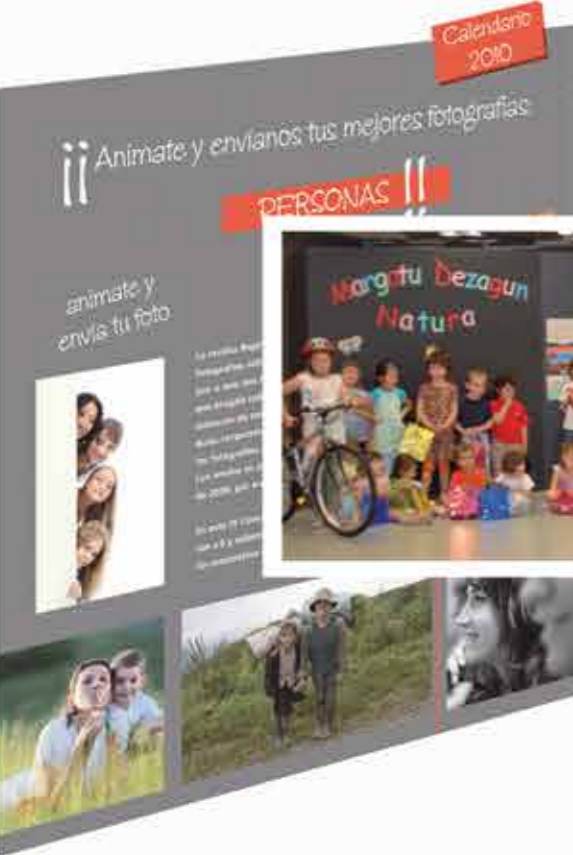
«Como tal artículo, el jefe de familia del Grupo ULMA, Iñaki Gabilondo, Director General del Grupo ULMA...

cara a cara

Entrevistas relevantes en la sección Cara a Cara. En la imagen la entrevista al Director General del Grupo, Iñaki Gabilondo, recién llegado al puesto en 2009.

«Ser parte del Grupo ULMA nos da una ventaja para superar la crisis»

«Una ventaja es tener la dirección del Grupo en un momento complicado...



agenda y sugerencias

Sección donde han tenido cabida todo tipo de noticias, concursos, sugerencias, jubilaciones, etc.



retratos e historias de nuestra gente

Sin duda, una de las secciones más apreciadas dentro de la revista. Nuestros socios y trabajadores fuera de su ámbito laboral. Andrés Zubiagirre, Luis Maiztegi y Asier Iturriagaetxebarria entre otros...



retratos e historias de nuestra gente "Luis Maiztegi, socio de ULMA construcción, Coleccionista de Sellos"



«Como todos los fotógrafos, la más grande pasión es ver el momento en el que el sujeto...



Fundación ULMA

Nueva etapa de la Fundación ULMA. En la imagen, el ex-director de Mundukide Mikel Gantxegi, Xabier Mugarza, entonces Presidente del Grupo ULMA, y Jokin Aperribay actual Presidente de la Real Sociedad.

mesa redonda

La mesa redonda sobre la igualdad de género fue una de las que más repercusión tuvo.



Begira

2011-13



reportajes

La imagen del concierto en la Herriko plaza de Oñati de la celebración de los 50 años fue espectacular.



expatriados

Durante unos años, y a través de la sección "expatriados", conocimos a algunas de las personas que estuvieron trabajando en nuestras filiales.



lekaixo

El folleto Lekaixo ha sido uno de los "aliados" de Begira todos estos años.



el perfil

Diferentes personas de los negocios pasaron por la sección de "el perfil", donde conocimos un poco más de cada uno de ellas.



aniversario revista

Portada del número 26, donde se presentaban los 10 años de la revista.

Begira

2014-16



Programa de Promoción de la Salud en el entorno ULMA



Promover la salud en el lugar de trabajo es poner en práctica una serie de iniciativas para mejorar la calidad de las personas que trabajan e incrementar su grado de control sobre la salud en los distintos espacios de trabajo. El objetivo fundamental de esta campaña es mejorar la salud de los socios/as del Grupo ULMA mediante el desarrollo de habilidades y responsabilidades personales y colectivas, relacionadas con la gestión de la salud, la seguridad, el autocuidado y el desarrollo personal de los socios. Durante el año, desde el área de salud laboral hemos desarrollado acciones y actividades encaminadas para cumplir el objetivo.

noticias saludables

A lo largo de estos 15 años las noticias, reportajes y artículos sobre Salud laboral han sido muy frecuentes en la revista.



somos ULMA

La campaña corporativa Somos ULMA se extendió a algunas de nuestras asambleas. En la imagen, los compañeros de ULMA CyE, S.Coop.



universidad-empresa

La última de las mesas redondas nos trajo a las páginas de Begira a 3 decanos de Mondragon Unibertsitatea



los otros talentos del Grupo ULMA

Sección que a lo largo de los años ha ido cambiando de nombre pero siempre ha mantenido la esencia de buscar en nuestros socios y trabajadores algo más que su faceta laboral.

2017



reportajes

Uno de los últimos reportajes ha sido con la socia en activo más antigua del Grupo ULMA; Susana Unzurrunzaga.



un guiño al pasado

A lo largo de estos 15 años los guiños al pasado han sido constantes. En la imagen uno de los últimos.



En la imagen las personas que en la actualidad componen el Comité de Comunicación del Grupo ULMA, que a su vez son los miembros del Consejo de Redacción de la revista Begira, e Igone Basterra, diseñadora de la revista.

Hablamos con Carlos Sarabia, responsable de la Revista Begira desde sus inicios en 2002 y con Igone Basterra, diseñadora de Begira desde el año 2011.

« Carlos, ¿Cómo empezó todo? »

Pues fue a principios del año 2002 cuando los por entonces Presidente del Grupo, Jose Luis Madinagoitia, y Director General, Txomin García, me propusieron la idea de dar cauce, a través de un “boletín corporativo” a todas las noticias y comunicaciones que se generaban en los Negocios con el objetivo de que se conocieran entre todos nuestros socios y trabajadores. Recogimos el guante, desde el área de marca y comunicación, y en pocos meses ya teníamos el primer número de la revista editado. Evidentemente, detrás de aquella propuesta existía una inquietud latente por la comunicación interna corporativa y se observaba que contar con una herramienta de comunicación propia podía ayudar a reforzar el sentimiento de pertenencia. Desde entonces han pasado 15 años y la revista llega ya al número 40. Sus páginas guardan parte de la historia de nuestro Grupo y por ellas han pasado muchas de las personas protagonistas del devenir de nuestro Grupo.



« ¿Cuáles son los públicos de Begira? »

Creo que el que la revista llegue a los domicilios de los socios y trabajadores y pueda ser leída por la familia, que alcance al colectivo de jubilados a la hora de la distribución y que la revista llegue en PDF a todas las filiales que el Grupo tiene en todo el mundo son aspectos que a mi modo de ver han ayudado a que Begira sea hoy en día valorada como una herramienta de comunicación interna consolidada. En línea con este tema Begira tiene un reto importante de futuro y será dar respuesta, desde comunicación corporativa, a la globalización de nuestro Grupo.

« Y, en el capítulo de agradecimientos... »

A todos los que han colaborado y colaboran en ella. A mi equipo del área de DD.CC., y sobre manera a todos aquellos que, a lo largo de los años, y a través del comité de comunicación, nos han ayudado a que Begira sea un proyecto compartido de todos y para todos. Gracias.

« Igone, ¿Cómo es el proceso de elaboración de un número de Begira? »

El proceso de elaboración de la revista empieza con la concreción del sumario. En el comité de comunicación y en el área acordamos cuáles serán los contenidos del nuevo número y nos ponemos a trabajar en ellos, paralelamente, pedimos a los Negocios que recopilen las noticias más destacadas de su actualidad y las incluyan en el wiki. Este wiki nos permite trabajar a todos de manera simultánea con los contenidos, editarlos y hacer cambios sobre los mismos.



Con los contenidos completamente cerrados procedemos a su maquetación, se eligen las imágenes de acompañamiento y se crean una por una todas las páginas. Éstas son objeto de sucesivas revisiones para evitar la inclusión de errores. Terminada la versión en castellano, se envían a traducir los textos a euskera (EMUN) y se maqueta también la revista en este idioma. Con el original completo y depurado se cierran los archivos digitales que permiten su impresión y posteriormente se envían a Gertu inprimategia de Oñati. Posteriormente la revista es distribuida por correo ordinario a los domicilios de los socios-trabajadores y jubilados de ULMA. En casos concretos, y atendiendo a la petición de algunos trabajadores, el envío de la revista en formato papel es sustituido por el envío vía email de su formato .pdf.

Mientras la imprenta procede a la impresión y envío de los ejemplares en castellano y euskera, gestionamos con KOMA la traducción de la revista a inglés y francés y procedemos a su maquetación. Se envían a cada Negocio sus contenidos para su revisión y una vez realizadas todas las correcciones sacamos los archivos .pdf de la Revista Begira en francés e inglés. Estos archivos serán los que posteriormente los responsables de cada Negocio distribuirán vía email a todos sus trabajadores en el extranjero.

En esta sección te ponemos al día de la actividad que tu Fundación realiza, en colaboración con las personas que formamos ULMA, como forma de canalizar nuestro compromiso con la transformación de la sociedad hacia un modelo más humanizado y sostenible.



Talleres Infantiles en junio

Fundación ULMA ha organizado, por segundo año consecutivo, los Talleres Infantiles para hijos e hijas de personas trabajadoras de ULMA.

Del 12 al 30 de junio, en el gimnasio del Grupo ULMA, en horario de 2 a 6 de la tarde para coincidir con el horario laboral de padres y madres, y para edades comprendidas entre los 4 y los 10 años.

Tras el éxito del pasado año, un grupo de más de 70 niños y niñas han participado este año en los Talleres. Acompañados de 6 monitores, han disfrutado de lo lindo durante estos días, haciendo trabajos manuales, experimentos, jugando y aprendiendo la importancia de cuidar la naturaleza que nos rodea.

Con esta actividad Fundación ULMA ha querido ayudar en un tema tan importante para padres y madres trabajadoras como es la conciliación de la vida laboral y familiar. En estos días en que ya no hay clases por las tardes, padres y madres se encuentran ante un problema que hemos intentado ayudar a solucionar, aunque sólo haya sido durante unos días.



76 niños/as

han participado en esta edición de los talleres. Un **65%** más que el año pasado.



Loratu, Natura maitatu



En esta edición, varios de los monitores han sido hijos/as de personas trabajadoras de ULMA. Todos ellos con formación en educación infantil y previamente seleccionados para trabajar como ayudantes. Así han podido practicar sus conocimientos durante las tres semanas que han estado en marcha los talleres.

La "Fiesta para la familia" fue el broche final a esta bonita iniciativa, a ella asistieron los participantes en los talleres y otros niños y niñas de ULMA que participaron desde la lejanía, así como los monitores y familiares.

En esta fiesta los "peques" han sido los verdaderos protagonistas, han enseñado a sus familiares los trabajos realizados durante los talleres y hemos visto fotos y videos de todos ellos "en acción". También hubo una larga entrega de diplomas donde todos los participantes resultaron galardonados y donde se les obsequiaron pulseras solidarias, hechas en Kenia por un grupo de mujeres de la ONG Afrikable. Con este detalle Fundación ULMA, ha puesto su pequeño grano de arena para ayudar a esta ONG.



Recogida Solidaria de utensilios de cocina hasta el 21 de julio



Todavía estás a tiempo, hasta el 21 de julio, de aportar utensilios de cocina para Honduras.

Queremos recoger cazuelas, cazos, sartenes y todo tipo de recipientes para cocinar, así como platos, vasos, tazas, cubiertos y todo tipo de utensilios de cocina, **nuevos o usados**. Mira bien en la cocina, todos tenemos cosas de este tipo al fondo del armario, cosas que no utilizamos y que podemos aportar, seguro que otros las necesitan mucho más que nosotros.

Además, aprovecha para contarlo a la familia, a los amigos, en la cocina de la sociedad... seguro que también tienen algo que pueden aportar. No importa que sean objetos frágiles, todo irá perfectamente embalado hasta su destino.

Con la ayuda de la ONG ACOES Honduras, con quien Fundación ULMA colabora desde hace años, enviaremos todo el material recogido en esta campaña hasta los hogares más pobres de la zona de Monterrey, a las afueras de Tegucigalpa. Allí hay familias que prácticamente viven en chabolas y que necesitan de todo.

Para facilitar tu aportación solidaria hemos colocado cajas de recogida que encontrarás en tu cooperativa hasta el próximo 21 de julio.

Desde delegaciones, podéis hacernos llegar todo lo que recojáis antes de fin de julio. El contenedor sale hacia Honduras la primera

se necesitan
**cazuelas
cazos, sartenes,
platos,
cubiertos, etc.**

semana de septiembre.

Si te queda cualquier duda puedes contactar con Fundación ULMA escribiendo un email al correo electrónico fundacion@ulma.com, o llamándonos al 943 250 300.

¡Muchas gracias por tu amable colaboración!



Un guiño al pasado



Exposición Industrial de productos ULMA en Oñati, años 70

Primera y única exposición industrial de la por entonces ULMA Maquinaria (ULMA Packaging) en Oñati, allá por los años 70. La ubicación, un enclave único, la Universidad Sancti Spiritus.

SI TIENES ALGUNA IMAGEN DE ESTE ESTILO Y/O RECUERDAS UN HITO HISTÓRICO, PUEDES CONTACTAR CON NOSOTROS PARA PUBLICARLO EN ESTA SECCIÓN DONDE REPASAMOS LA HISTORIA DE ULMA.

¡AGRADECEMOS DE ANTEMANO VUESTRA INESTIMABLE COLABORACIÓN!



Refundando el Grupo ULMA

Cumplimos el octavo año desde que ULMA nos abrió las puertas del centro de promoción. Para mí han sido años duros, pero también enriquecedores. La semana pasada salí contento de la asamblea ordinaria. Porque no fue una asamblea corriente. Por muchas razones: Los que no son socios también estuvieron junto a nosotros. Por primera vez el Presidente del Grupo también asistió. Tratamos temas sustanciosos.

Iñaki nos expuso qué es el Grupo ULMA, e hizo un repaso de la evolución de cada negocio. Asimismo, presentó un instrumento nuevo que viene a reforzar el Grupo: ULMA Inversiones. Raúl se encargó de la presentación de la Fundación ULMA. Revisamos los principios cooperativos. Básicamente, la transformación social. Pude conectar con el pensamiento de Arizmendiarieta. Y también con el de muchos de sus seguidores emprendedores. Tres sociedades apoyando la pervivencia de los negocios de ULMA. Más que la pervivencia de los negocios, la del bienestar de este país. Nuestra pervivencia, la de cada uno de nosotros, la de nuestra familia y la de quienes nos rodean. Y también la del personal de las delegaciones que se unen a nosotros en el trabajo. Pues los negocios mueren, nacen y se transforman, adaptándose a las necesidades de cada momento.

Al lado del edificio al que denominamos The Black House, al que acabamos de dar un buen lavado de cara, hay un terrenito modesto y bello. Cada Negocio tiene allí su propio árbol, y todos los árboles gozan de buena salud. Me gustan las metáforas, sobre todo las basadas en los ecosistemas. Estos ecosistemas, además de bellos, son sostenibles por definición: Eco.

La tierra representa a las tres sociedades mencionadas, donde los árboles (Negocios) crecen tanto económicamente como socialmente. Y sus frutos, cuando caigan, enriquecerán la tierra y sembrarán sus semillas. Actualmente, uno de esos árboles lleva el nombre del Grupo ULMA. Quizá, continuando con la metáfora, este árbol debería representar a un nuevo Negocio. Quizá a ULMA Embedded Solutions. O quizá no. Porque también podemos ser parte de la tierra, abono; ofreciendo el componente tecnológico-electrónico que tanto los nuevos Negocios como los actuales necesitan forzosamente. Para poder afrontar los retos de los nuevos tiempos regando los árboles y sin dejar que se sequen bajo el calor estival.

Continuemos desarrollando el ecosistema económico y social con la aportación de todos y todas. Porque eso es lo eco-lógico y lo sano. Como lo es la muerte de la Fundación ULMA, demasiado parecida a la "obra social" de otras entidades. Porque ULMA, en la medida que es una cooperativa, también es una fundación en sí misma, desde que la fundaron hasta que la fundimos. Pero ULMA no es nada sin los que hacemos ULMA. Dicho de otra manera, ULMA es como nosotros y nosotras somos. Somos ULMA. Desarrollemos hoy el mañana. Desarrollémonos nosotros mismos. En el mencionado terrenito hay una caja donde se puede leer lo siguiente:

Que nuestros valores pervivan en el tiempo:
Cooperación, Competitividad, Participación e Innovación.
2011 .. 2061.

¡Interioricemos estos valores y superemos las previsiones que contiene la caja!

Oñati, a 19 de junio de 2017
Iñaki Idigoras Igartua (ULMA Embedded Solutions)

JUBILACIONES: 1 abril - 31 agosto 2017

Juan Carlos Txinturreta



Emilio Santos



M^a Carmen Zubeldia



Gerardo Zurutuza



Jose M. Markuleta



Julian Letamendi



Jesús M. Lizarralde



Aurelio Escudero



Maria Elena Corcostegui



Mateo Ajuriaguerra



José Luis García



Ana María Buendía



¡Gracias a todos y a disfrutar!
Felicidades





www.ulma.com

La información del Grupo ULMA a tu alcance

Todos los videos del Grupo ULMA

Youtube

Accede al perfil del Grupo ULMA

Linkedin

Conoce la actualidad del Grupo ULMA a través de las fotos

Flickr

Sigue al Grupo ULMA @GrupoULMATaldea

Twitter

BEGIRA OnLine

www.begira.ulma.com

Revista corporativa del Grupo ULMA

<http://portalde.ulma.com>

Además, recuerda que todos los trabajadores de ULMA tenemos acceso a PORTALDE, la intranet corporativa del Grupo ULMA donde podemos acceder a información tal y como: Las normativas, el RIC, descuentos y ventajas por ser trabajador de ULMA, solicitud de pases, convocatorias de empleo, el horario médico, información sanitaria y cuadro médico de Lagun Aro y asistencia en extranjero entre otros.