

PLAN DE EMPLEABILIDAD UN ESFUERZO CON RECOMPENSA

Diciembre 2021
53



4



— Noticias y actualidad

—
Nuevo envasado flow pack
de ULMA Packaging para
carne picada más higiénico,
seguro y de mínimo impacto
medioambiental

5

—
El gran eje de comunicación en
Barcelona

9



—
Mayor sostenibilidad,
eficiencia energética y
respeto al medio ambiente
con la revolucionaria EDia XL

13

—
La renovación de la Plaza
de Armas de Ferrol, con
la participación de ULMA
Architectural Solutions,
premio FAD de arquitectura

15

16



— Los otros talentos del Grupo ULMA

—
Xabier Etxeberria.
¡De hincha a presidente del
MONDRAGON C.F.!

16

18



— Reportajes

—
Presencia de mujeres en
órganos de ULMA (II)

18

—
Próximo destino, Brasil.
Itziar Aranburu

24

20



— Mesa redonda

—
Plan de Empleabilidad. Un
esfuerzo con recompensa

20

25



— Agenda y sugerencias

—
Jubilaciones.
1 de septiembre - 31 de
diciembre

25

—
Social Media. Síguenos en
Linkedin y en Twitter

26



EDICIÓN: Grupo ULMA S. Coop. Bº Garagaltza 51 20560 OÑATI, T 943 25 03 00

DIRECCIÓN: Carlos Sarabia | csarabia@ulma.com

CONSEJO EDITOR/REDACCIÓN: Aitor Castro, Elena Goirizelaia, Janire Laconcha, Maria Sendin, Irene Moreno, Edurne Unzueta, Nerea Burgoa, Itsaso Letamendi y Carlos Sarabia

DISEÑO Y MAQUETACIÓN: Igone Basterra | ibasterra@ulma.com

IMPRESIÓN: Gertu S.Coop.



2

3

EL CRECIMIENTO DE LAS VENTAS DE LA ACTIVIDAD DE INOXTRUCK HA SIDO MUY POSITIVO INCLUSO EN PANDEMIA

ULMA SERVICIOS DE MANUTENCIÓN



Inoxtruck, actividad de ULMA Servicios de Manutención, espera cerrar 2021 con unas ventas de cuatro millones de euros, aportando así un 15% de la facturación total de la compañía y casi el 50% de los resultados positivos de la misma. Para este año 2021 se prevé superar la fabricación y venta de más de 500 máquinas a pesar de -o gracias a- los efectos de la pandemia.

Con un crecimiento respecto de 2018 superior al 200% y con un porcentaje de exportación de más del 70%, Inoxtruck diseña y fabrica soluciones higienizables para la manipulación de cargas y se consolida como una unidad tractora a medio plazo en ULMA Servicios de Manutención.

Para conseguir estos resultados ha sido clave el crecimiento de las exportaciones y también el crecimiento en el sector farmacéutico, que supone casi un 20% de las ventas.

En cuanto a las exportaciones, destaca la consolidación de las ventas en países europeos como Francia, igualando ya a las ventas nacionales, o Alemania-Holanda, que entre ambos países suponen también el 25% de las ventas en este año 2021.

ULMA CONVEYOR COMPONENTS FIRMA UN ACUERDO DE COLABORACIÓN CON REMA TIP TOP CHILE

ULMA Conveyor Components en su apuesta por internacionalizarse y reforzar su presencia mundial, ha firmado un acuerdo de colaboración con REMA TIP TOP CHILE, uno de los referentes mundiales en soluciones para sistemas transportadores, con un fuerte posicionamiento en el sector minero. Con esta colaboración quieren reforzar su apuesta mediante la incorporación de un rodillo de altas prestaciones.

Dicho acuerdo se firmó el 15 de abril de este año. La firma se realizó telemáticamente, ante la imposibilidad de viajar por la situación epidemiológica, en presencia de la dirección de ambas compañías.

El mercado chileno es estratégico, para ULMA Conveyor Components, dada la importancia del sector minero en este país, además de ser uno de los mercados más idóneos para la introducción del rodillo HDC (Heavy Duty).



ULMA CONVEYOR COMPONENTS

NUEVO ENVASADO FLOW PACK DE ULMA PACKAGING PARA CARNE PICADA MÁS HIGIÉNICO, SEGURO Y DE MÍNIMO IMPACTO MEDIOAMBIENTAL

La principal cadena alemana de alimentación, Feneberg (Alemania), ha implantado un nuevo envase flow pack sostenible para la venta de carne picada en la sección de autoservicio en sus 80 tiendas. Con este nuevo envase se prevé una reducción del 70% menos de plástico además del uso de materiales completamente reciclables.

Este envasado flow pack es hasta 10 veces más fino y su envase es significativamente más ligero que las bandejas MAP convencionales. Gracias a esta mejora se prevé que la reducción de la cantidad de plástico empleado anual ronde las 35,7 toneladas. Además, este envasado es completamente reciclable ya que está realizado con film multicapa, lo que facilita al



ULMA PACKAGING

consumidor final su reciclaje en el contenedor amarillo tras su uso.

Con este nuevo modelo de envasado, Feneberg consigue reducir considerablemente su volumen de transporte para este producto, esto supone una reducción del 93% en su esfuerzo logístico y el consiguiente ahorro de emisiones CO₂.



STOW ROBOTICS Y ULMA HANDLING SYSTEMS, LA NUEVA COLABORACIÓN ESTRATÉGICA DE LA AUTOMATIZACIÓN INTRALÓGÍSTICA

ULMA Handling Systems cuenta con una nueva colaboración con stow Robotics, un nuevo impulso que refuerza su posición competitiva en el mercado.

Gracias a esta colaboración ULMA Handling Systems se posiciona en el mercado con soluciones de Goods To Person innovadoras y escalables y permite completar su ya amplio rango de suministro actual con soluciones demandadas principalmente por empresas para las que el e-commerce es parte fundamental de sus ingresos, así como para operadores logísticos y en general, logística de última milla.



ULMA HANDLING SYSTEMS

El sistema e.scale® de stow Robotics es un sistema ASRS modular tridimensional para contenedores sin necesidad de transportadores, elevadores y secuenciadores, donde los robots se mueven en las 3 dimensiones mediante un sistema de rampas.

ULMA Handling Systems sigue apostando por una red de alianzas estratégicas, punteras en el mercado de la automatización, como sigue demostrando con su larga relación con DAIFUKU: una unión de sinergias con el líder mundial de la automatización.

GARANTIZAR LA SEGURIDAD ALIMENTARIA CON NUEVAS SOLUCIONES DE ENVASADO

ULMA PACKAGING ESTÁ FIRMEMENTE COMPROMETIDO EN OFRECER LA MÁXIMA SEGURIDAD ALIMENTARIA A LOS CONSUMIDORES A TRAVÉS DE LOS EQUIPOS QUE SUMINISTRA A SUS CLIENTES.

Todas las soluciones desarrolladas deben incorporar **sistemas innovadores y eficaces que eviten riesgos de contaminación, faciliten la trazabilidad de los productos, alarguen su vida útil y eviten el desperdicio alimentario.**

Para ULMA Packaging hay cuatro requisitos básicos en el ámbito de la seguridad alimentaria:

.Evitar riesgos de contaminación: objetivo principal en el ámbito de la seguridad alimentaria y al que se dirigen todos los esfuerzos tecnológicos.

.Alargar la vida útil del producto: desarrollo de soluciones como el envasado al vacío o en atmósfera controlada (MAP) que alargan la vida útil de los productos.

.Reducir el desperdicio de alimentos: ULMA forma parte de SAVE FOOD, alianza global para reducir el desperdicio de



ULMA PACKAGING

alimentos en toda la cadena de valor.

.Ofrecer información sobre el producto y su trazabilidad: La trazabilidad es la capacidad de rastrear todos los procesos y permite que toda la cadena de consumo tenga información transparente y real del producto, para actuar a la mayor brevedad y de la manera más eficaz en caso de detectar alimentos que

entrañen riesgos para la salud humana.

La tendencia del mercado hace que se requieran soluciones de packaging sostenibles y atractivas, con envases y embalajes que proporcionen la máxima protección, garantías de seguridad alimentaria y en perfectas condiciones de aspecto y conservación.

EL DESARROLLO DEL PLAN DE EUSKERA EN GRUPO ULMA EN 2021

GRUPO ULMA



El 1º Plan de Euskera de Grupo ULMA surgió en 2003. Desde entonces ha evolucionado hasta lograr que cada Negocio dé sus propios pasos, y a nivel de Grupo se ha estructurado con la creación de tres comisiones de trabajo:

.Comisión de Euskera del Grupo ULMA (UTEB): está compuesta por representantes de casi todos los Negocios y a lo largo de 2021 ha mantenido 4 reuniones. Desarrolla políticas conjuntas, coordina las diferentes líneas de trabajo y recoge resultados del uso oral en las asambleas generales, reuniones, etc. Este 2021 ha contado con 4 subgrupos de trabajo para el desarrollo de estas acciones.

.Grupo de Motivación del Grupo ULMA: compuesto por los miembros de los Negocios, ha realizado 5 reuniones en 2021. Ha activado proyectos para saltar del conocimiento al uso del euskera con iniciativas como Aktiblaitu y el Día del Euskera.

.Comisión TIC de euskera: está formado por representantes de los servicios TIC de los Negocios y se ha reunido 4 veces en 2021. Comparte principalmente las prácticas TIC en euskera en los Negocios y realiza el seguimiento de las nuevas aplicaciones, así como extrae indicadores sobre el uso del euskera en las TICs.

EL EDIFICIO MÁS ALTO DEL SKYLINE DE BROOKLYN



ULMA CONSTRUCTION

9 Dekalb Ave. es una estructura de gran altura que **se elevará 325 m y 73 pisos**, convirtiéndose en el edificio más alto de Brooklyn. Está previsto que el rascacielos cuente con **más de 500 residencias, además de espacios comerciales.**

Tras la construcción de Brooklyn Point, el cliente ha vuelto a confiar en las soluciones de **encofrado, apeo, sistemas de trepado y seguridad** de ULMA para la ejecución de 9 Dekalb Ave.

El compromiso de ULMA con la seguridad se refleja en el diseño de cada uno de los sistemas. La seguridad de los trabajadores ha estado garantizada con la **protección perimetral de paneles telescópicos HWS**, recientemente optimizados. **Esta solución técnica es la más adecuada por la excepcional altura y el constante cambio de geometría del edificio.**

Los núcleos se han realizado con **sistema trepante guiado RKS.** Este

sistema garantiza un trepado seguro en altura gracias a los raíles fijados a los tabiques. Es **versátil y puede elevarse mediante un mecanismo hidráulico o sin ayuda de grúa.**

El sistema se ha apeado con **puntales de aluminio ALUPROP** ya que tienen una **gran capacidad de carga, son fáciles y rápidos de ajustar y permiten unas condiciones de trabajo ergonómicas y seguras** para los trabajadores.

STONEO, NUEVO NOMBRE Y POSICIONAMIENTO PARA EL NUEVO REVESTIMIENTO DE FACHADAS VENTILADAS ULMA

STONEO ES EL NUEVO NOMBRE PARA EL REVESTIMIENTO DE FACHADAS VENTILADAS DE ULMA ARCHITECTURAL SOLUTIONS. SE TRATA DE LA UNIÓN DE DOS CONCEPTOS; "STONE/PIEDRA" + "NEO/NUEVO".



ULMA ARCHITECTURAL SOLUTIONS

Enfatiza su origen natural y sostenible y lo asocia a un material tan noble y resistente como es la piedra. De ahí su nuevo claim "STONEO, la evolución de la piedra".

Se trata de **un producto evolucionado y mejorado** respecto a la anterior gama, que consigue crear en las fachadas similares sensaciones a las que transmite la piedra, al tratarse de un derivado de ésta. Este nuevo revestimiento presenta una amplia gama de tonalidades y texturas que, por su belleza, resistencia y su nobleza y exclusividad consiguen recordar a la piedra. Además, entre las ventajas del STONEO **destaca su no combustibilidad**, es decir, su resistencia al fuego.

GRUPO ENTREPINARES ACOMETE UN NUEVO PROYECTO LOGÍSTICO DE LA MANO DE ULMA HANDLING SYSTEMS

Grupo Entrepinares, empresa familiar referente del sector agroalimentario, desarrolla un nuevo proyecto de ampliación de su centro logístico en las instalaciones de Valladolid de la mano de ULMA Handling Systems. Esta ampliación permitirá a Grupo Entrepinares automatizar todo su sistema logístico, desde la salida de los quesos desde producción hasta el consumidor final, manteniendo en todo momento un exhaustivo control de la trazabilidad de sus alimentos.

Este proyecto dispondrá de un **sistema automático** compuesto por tres **cámaras adicionales de maduración de quesos gestionados por transelevadores de doble fondo**. Además, se incorporará al sistema STV un nuevo vehículo que permitirá asumir los nuevos flujos en el loop de estos sistemas de transporte automático.

Esta ampliación, mediante la automatización de su sistema, ha permitido mejorar en calidad el servicio y producto ofrecido a sus clientes, optimizando los procesos logísticos y mejorando en flexibilidad de servicio. De esta forma, Entrepinares ha conseguido aunar la tradición quesera y las últimas innovaciones tecnológicas.



MONDRAGON UNIBERTSITATEA Y ULMA ADVANCED FORGED SOLUTIONS DESARROLLAN UN EMULADOR DE FORJA PARA ALTAS TEMPERATURAS Y VELOCIDADES DE DEFORMACIÓN

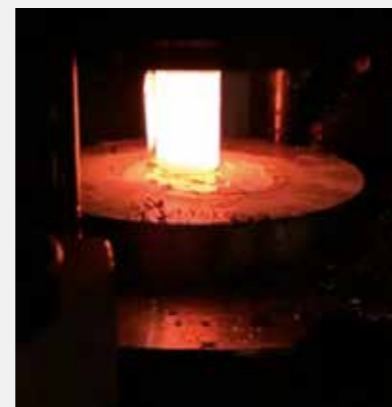
ULMA ADVANCED FORGED SOLUTIONS



Simulador de forja equipado de un martillo (izq.), horno de calentamiento (centro) y horno de deformación isoterma (dcha.).

MONDRAGON Unibertsitatea y ULMA Advanced Forged Solutions han desarrollado un **emulador de forja en caliente** para el estudio de los mecanismos de recristalización de superaleaciones y de materiales críticos. El **objetivo** de esta instalación es **emular con anterioridad los procesos de forja utilizados en las plantas de Oñati y Lazkao y optimizar el diseño de proceso final reduciendo las fases de prueba y error actuales**.

Dentro del proyecto de investigación OGFORGE se ha lanzado conjuntamente una tesis doctoral, donde el doctorado oñatiarra Julen Agirre ha diseñado, montado y realizado la puesta a punto de un emulador real de forja, **equipado de un horno de calentamiento, un horno de deformación isoterma y un martillo de forja** que permite emular tanto los procesos



realizados con prensas hidráulicas o mecánicas, así como con martillo. **Esta instalación es la primera a nivel mundial** que permite alcanzar velocidades de deformación extremas como las que ocurren en un martillo de forja.

Fruto de esta colaboración, se ha lanzado un nuevo proyecto de investigación que tendrá como objetivo la especialización en la forja de aleaciones de titanio para éste, y otros sectores.

ULMA PRESENTA SU NUEVA MEMORIA DE ACTIVIDADES SOCIALES

Recientemente, Grupo ULMA ha presentado su nueva Memoria Social donde se hace balance y se recoge la información más relevante acerca de las actividades y colaboraciones realizadas en el ámbito Social a lo largo del año 2020. Con esta Memoria se quiere **poner de manifiesto el compromiso y los esfuerzos de ULMA por mejorar la situación de nuestro entorno natural y por colaborar en iniciativas socio-culturales y asistenciales**.

escanea código QR



GRUPO ULMA

EL GRAN EJE DE COMUNICACIÓN EN BARCELONA

LA NUEVA ESTACIÓN DE LA SAGRERA ES LA INFRAESTRUCTURA EN CONSTRUCCIÓN MÁS IMPORTANTE DE BARCELONA DESDE LOS JUEGOS OLÍMPICOS.



ULMA CONSTRUCTION

La estación será el edificio más grande de la ciudad y el segundo del área metropolitana, tras la T1 del aeropuerto de El Prat y supondrá la mayor transformación urbanística de las últimas décadas.

La estación se está llevando a cabo en una superficie de 295.000 m², estará soterrada y será un intercambiador organizado en

cuatro niveles donde confluirán los servicios de alta velocidad (AVE y TGV francés), larga y media distancia, cercanías, metro y la estación de autobuses interurbanos. Todos los niveles estarán comunicados mediante un gran patio de conexiones.

ULMA ha participado desde el inicio del proyecto con **soluciones**

integrales para la ejecución de las estructuras de hormigón in situ de esta estación ferroviaria.

En la obra, **la presencia del equipo humano de ULMA es continua**. Esto permite tener un grado de cercanía y comunicación con el cliente para poder aplicar los recursos que la obra necesita y poder cumplir los plazos de ejecución.

ULMA AGRÍCOLA PRESENTE EN FERIAS HORTÍCOLAS EN MÉXICO Y MADRID

ULMA AGRÍCOLA VUELVE A LA ACTIVIDAD COMO EXPOSITOR EN LAS FERIAS GREENTECH AMERICAS Y FRUIT ATTRACTION, CELEBRADAS EN EL MES DE AGOSTO EN QUERÉTARO (MÉXICO) Y PRINCIPIOS DE OCTUBRE EN MADRID, RESPECTIVAMENTE.

Después del parón expositivo por la COVID-19, **estos eventos refuerzan la actividad comercial con clientes actuales y potenciales**, además de proveedores, para fomentar futuros desarrollos de proyectos.

En ambas ferias **se han presentado innovaciones de la industria hortícola**, y se han producido encuentros entre visitantes y empresas de distintos países para intercambiar experiencias, conocimientos e historias de éxito.



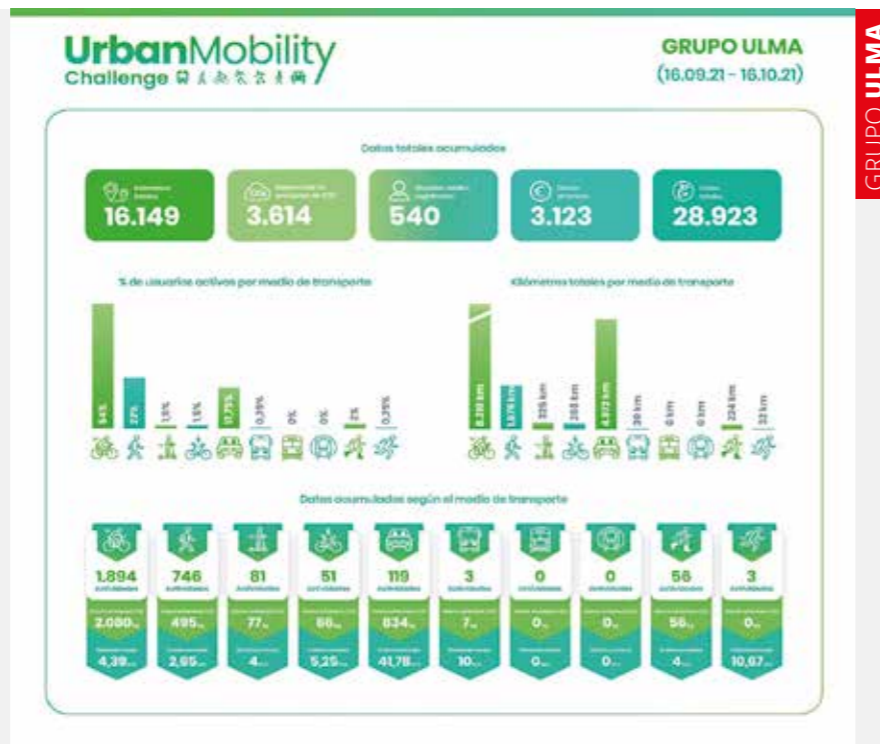
ULMA AGRÍCOLA

EKOIOMETRO, UNA APUESTA GANADORA DE ULMA POR LA MOVILIDAD SOSTENIBLE CON UN AHORRO DE 153.381 KG DE EMISIONES DE CO₂ A LA ATMÓSFERA

El proyecto Ekokilometro comenzó en ULMA en el año 2017 con el programa Ciclogreen. Desde entonces **las personas participantes de ULMA han recorrido un total de 674.563 km sostenibles, ahorrando 153.381 kg de emisiones de CO₂ a la atmósfera.**

Las personas de ULMA que quieran participar tienen que registrarse en **www.ekokilometro.ulma.com**, descargarse la app gratuita de Ciclogreen en el móvil y realizar los trayectos de ida y vuelta al trabajo en medios sostenibles (bicicleta, coche compartido, andando, corriendo, en patinete...). La aplicación contabilizará los km que recorran y les irá sumando ciclos.

ULMA se presenta a dos importantes retos durante el año, uno es el **Reto 30 días en bici** del 1 al 30 de abril donde este año se han recorrido un total de 9.647



GRUPO ULMA

km con el consiguiente ahorro de emisiones de CO₂ a la atmósfera de 2,41 toneladas y otro, el **Reto Urban Mobility Challenger** del 16 de septiembre al 16 de octubre en

el que este año se han recorrido 16.149 km y ahorrado 3,61 toneladas de CO₂.

ULMA HANDLING SYSTEMS PRESENTÓ EN PRIMICIA EL SISTEMA E.SCALA® EN LOGISTICS 2021, FRUTO DE SU ALIANZA CON STOW ROBOTICS

ULMA Handling Systems presentó por primera vez a nivel nacional, el **sistema patentado e.scale®** en la feria LOGISTICS celebrada el 24 y 25 de noviembre.

Este nuevo sistema es **tridimensional**, donde los transportadores, elevadores y secuenciados se convierten en pasado. **Los robots se mueven en las 3 dimensiones** mediante un sistema de rampas, los cuales pueden transportar tanto contenedores como cajas.

Es un sistema **totalmente modular y escalable**, donde se puede modificar el número de robots en el sistema o la capacidad de almacenaje de forma sencilla.



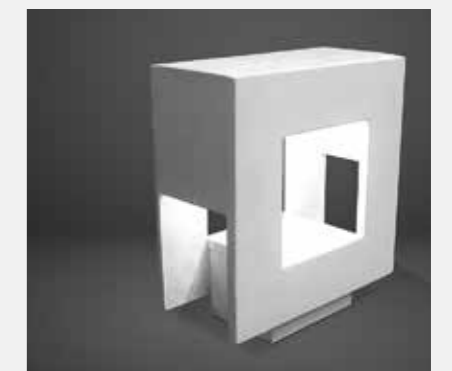
ULMA HANDLING SYSTEMS

LUR, NUEVA LÍNEA DE MOBILIARIO URBANO DE ULMA ARCHITECTURAL SOLUTIONS

LA INQUIETUD Y BÚSQUEDA DE NUEVAS APLICACIONES PARA EL STONEO HAN SIDO ARTÍFICES DE ESTE NUEVO PROYECTO DE ULMA ARCHITECTURAL SOLUTIONS.



ULMA ARCHITECTURAL SOLUTIONS



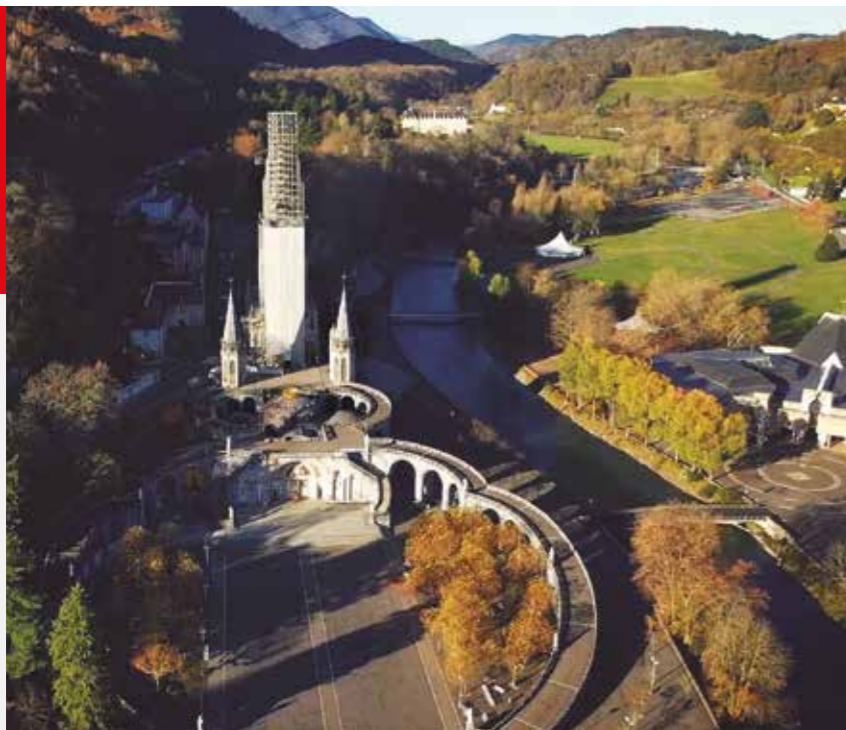
Se trata de LUR, una línea de mobiliario urbano que **utilizando el STONEO como principal componente conjuga y aporta diseño, durabilidad y sostenibilidad** a sus bancos, jardineras y luminarias.

La casualidad quiso que Miguel Ángel Ciganda, reconocido diseñador y creador entre otras obras de la "bancada compás" del aeropuerto de Barajas o el mobiliario del pabellón de España-Expo 92, se pusiera en contacto

con ULMA para experimentar con su material y crear una lámpara, LEIHOA. La colaboración entre el multipremiado diseñador y ULMA Architectural Solutions se formaliza y tras mucho esfuerzo, selección de modelos, pruebas de producción, fabricación de moldes, etc. Surge LUR, una colección de **mobiliario urbano de alta calidad, que soporta a la perfección las inclemencias del tiempo y cuyos diseños exclusivos difícilmente pasarán de moda.**

SOLUCIONES DE ANDAMIO A MEDIDA PARA LA RESTAURACIÓN DEL SANTUARIO DE LOURDES

ULMA CONSTRUCTION



En los trabajos de restauración del campanario del Santuario de Nuestra Señora de Lourdes, Francia, la seguridad y la afluencia constante de peregrinos, han determinado los procesos de trabajo.

ULMA ha instalado un montacargas capaz de elevar 1 tonelada de equipos y personal hasta una altura de 66 m, además de **una escalera que permite el acceso a todos los niveles**. El andamio ha dispuesto de **espacio de almacenamiento de material para facilitar las labores de rehabilitación**.

El campanario se encuentra a casi 100 m de altura sobre la cueva, por lo que **se ha establecido una zona de protección temporal para garantizar la seguridad de los peregrinos y evitar cualquier riesgo de caída de rocas**. Para completar la protección del lugar, se ha instalado una red de andamio

en las 3 fachadas secundarias y una red más densa en la fachada que da a la plaza, que ha permitido la proyección de fotos o vídeos.

En un proyecto de tales características **el empleo de la metodología BIM ha permitido visualizar de manera clara los volúmenes de la obra y sus dificultades**.



ULMA EMBEDDED SOLUTIONS AMPLÍA SU CARTERA DE CLIENTES INTERNACIONALES

Una empresa francesa del sector de automoción **ha confiado en la experiencia de ULMA Embedded Solutions en el desarrollo de sistemas de test para la verificación del correcto montaje de sus productos**.

La necesidad del cliente es la de validar el correcto conexionado y funcionalidad de los subsistemas que componen el portón trasero de un vehículo, entre los que se encuentran cámaras, luces, antenas y conectividad con las centralitas del vehículo. Y para cubrir esta necesidad, ULMA Embedded Solutions propone una solución basada en lenguaje de programación LabVIEW, de National Instruments, que permite la integración de los distintos elementos hardware y cubre los requisitos exigentes del test de fin de línea.

Este proyecto se suma al portfolio de soluciones desarrolladas por la línea de Calidad Automatizada de ULMA Embedded Solutions y supone **un paso más en la diversificación e internacionalización de su negocio**.

ULMA EMBEDDED SOLUTIONS



NUEVA ENVASADORA FLOW PACK ARTIC SS C PARA PORCIONES DE QUESO CON SOLDADURA LATERAL Y FILM RETRÁCTIL BARRERA

ULMA Packaging ha desarrollado un nuevo diseño en su máquina de soldadura lateral ARTIC que **permite envasar porciones de queso en atmósfera controlada asegurando un envasado hermético y más estético**, gracias a unas soldaduras laterales que coinciden con la corteza del queso.

Este nuevo desarrollo aporta más ventajas, desde el terreno de seguridad alimentaria, **facilita su apertura y evita riesgos de fugas**, y desde el componente estético, cuenta con **más espacio para su etiquetado**, tanto en la cara superior como inferior, y elimina las clásicas soldaduras longitudinales y transversales de las máquinas.

Una nueva solución lateral que permite incluir etiquetas que cubren la perforación, etiquetas abre-fáciles y/o las promocionales, facilitando la acción de apertura del propio envase.

Flow pack ARTIC SS C incluye un molde formador que se adapta a las dimensiones de cada porción y que, mediante el sistema de soldadura lateral, retira el exceso de film sobrante creando una delgada soldadura, lo que supone un considerable ahorro de material.

ULMA PACKAGING



MAYOR SOSTENIBILIDAD, EFICIENCIA ENERGÉTICA Y RESPETO AL MEDIO AMBIENTE CON LA REVOLUCIONARIA EDIA XL

ULMA SERVICIOS DE MANUTENCIÓN



La **electrificación de las carretillas de gran capacidad, como la nueva EDiA XL, es ya una realidad**. En pocos años este tipo de carretillas han pasado a ser unas **aliadas en pro de la eficiencia energética y el respeto por el medio ambiente**.

Los desarrollos tecnológicos han permitido que las aplicaciones de alta exigencia, antes reservadas al diésel, sean en la actualidad perfectamente adecuadas para carretillas eléctricas como la nueva **EDiA XL** que, con capacidad de carga de hasta 5.500 kg, tiene la potencia y rendimiento suficientes para realizar cualquier tarea.

Entre sus prestaciones destacan la **comodidad y la ergonomía** a la hora de ponerse a los mandos de esta carretilla eléctrica, que permite trabajar con más comodidad, mejorando así la productividad. Además, la EDiA XL incorpora una **cabina sellada con caucho que minimiza las microvibraciones**.



Se ha demostrado que la EDiA XL cuenta con **el consumo de energía más eficiente en su categoría**, lo que le permite seguir trabajando sin problemas durante más tiempo, y con **cero emisiones**, siendo este un argumento de peso frente a las reticencias de los clientes a abandonar el diésel.

ULMA DEMUESTRA SU EXPERIENCIA Y CAPACIDAD TÉCNICA EN LA AUTOPISTA BR-280 SC, BRASIL

LA BR-280 ES UNA CARRETERA FEDERAL DEL ESTADO DE SANTA CATARINA, QUE COMIENZA EN LA CIUDAD DE SÃO FRANCISCO DO SUL Y TERMINA EN DIONÍSIO CERQUEIRA, CERCA DE LA FRONTERA CON ARGENTINA, SU LONGITUD TOTAL ES DE APROXIMADAMENTE 634,1 KM.

La **autopista** conocida como Governador Luiz Henrique da Silveira es de vital importancia para la región y especialmente para el Puerto de São Francisco do Sul (SC), ya que **agilizará el transporte y la comercialización de los cultivos agrícolas y los productos industrializados.**

Dividido en tres tramos, ULMA participa en este importante proyecto, que cuenta con 2 túneles de 13,8 m y 9,3 m de ancho cada uno y aproximadamente 1 km de longitud y que agilizarán el tráfico en la región.

Para la realización de los túneles se ha empleado el **sistema de Carro de encofrado MK**. Con el **Andamio Multidireccional BRIO** se han creado



ULMA CONSTRUCTION

accesos para facilitar las tareas de encofrado y hormigonado, y se ha empleado el **Encofrado modular ligero COMAIN** para solucionar el encofrado a una cara de los muros del túnel.

ULMA ha demostrado una vez más su capacidad técnica y su experiencia en infraestructuras de gran complejidad.

SHOWROOM VIRTUAL DE ULMA PACKAGING CON SOLUCIONES DE ENVASADO AUTOMATIZADAS DIRIGIDAS A LOS SECTORES DE PANADERÍA, BOLLERÍA, GALLETAS Y CONFITERÍA-DULCES

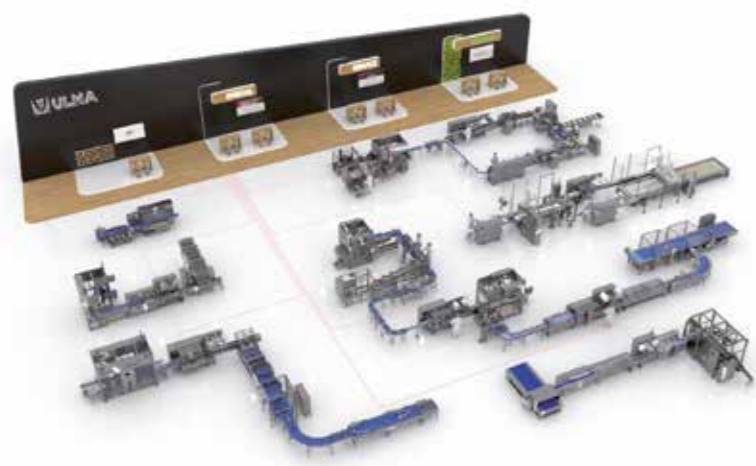
producto, así como por tecnología de envasado. Además, este expositor virtual contiene una amplia variedad de fotos de envases en los que el cliente puede encontrar el envase adecuado para su producto.

Entre las soluciones específicas se encuentran una amplia gama de envases para tortillas, galletas, bollería, barritas y snacks y wafers. Además, este showroom virtual muestra información complementaria sobre aspectos relacionados con digitalización, conectividad e industria 4.0. (Digital), envasado sostenible (WeCare) y Servicio al cliente (Service).

ULMA Packaging ha desarrollado un nuevo sistema de showroom virtual para los sectores de panadería, bollería, galletas y confitería-dulce mediante el cual se presentan a los clientes soluciones automatizadas

de envasado con videos explicativos de cada solución.

Este showroom virtual **incluye un área con más de 150 muestras ordenadas por categoría de**



ULMA PACKAGING

LA RENOVACIÓN DE LA PLAZA DE ARMAS DE FERROL, CON LA PARTICIPACIÓN DE ULMA ARCHITECTURAL SOLUTIONS, PREMIO FAD DE ARQUITECTURA

El proyecto de renovación de la Plaza de Armas de Ferrol, en el que ha participado ULMA Architectural Solutions con la **instalación de su sistema de drenaje oculto**, ha logrado el premio FAD de arquitectura en la modalidad de Ciudad y Paisaje. Este proyecto, obra del arquitecto Carlos Alberto Pita Abad, es un modelo de plaza abierta, sin jardinería ni apenas mobiliario urbano, tan solo arbolada y construida con materiales resistentes. En él se ha incorporado la instalación de los canales técnicos MultiV+ y con rejilla ranurada de ULMA.

Esta solución técnica de rejilla destaca por su **integración en el pavimento**, ya que es **prácticamente imperceptible**, y por su **alta capacidad hidráulica**. En una ciudad como Ferrol, que



ULMA ARCHITECTURAL SOLUTIONS

llueve de media entre 90 y 150 días al año, se buscaba un sistema de drenaje eficaz, resistente y duradero, que a su vez mantuviera una estética limpia y depurada. De esta forma se ha conseguido una

mimetización total en el paisaje urbano, con apenas impacto visual y donde el sistema de drenaje queda oculto.

ULMA CONVEYOR COMPONENTS APUESTA POR LA IMPLEMENTACIÓN DE ESTRATEGIAS DE GESTIÓN LEAN



ULMA CONVEYOR COMPONENTS

ULMA Conveyor Components apuesta por aumentar la calidad y eficiencia en la prestación del servicio y mejorar el funcionamiento interno de la organización mediante estrategias de gestión **LEAN**, con el principal objetivo de **potenciar** más aún si cabe la **orientación al cliente**.

En una primera fase se ha lanzado e implementado exitosamente el proyecto **Lean Manufacturing** en el **proceso de fabricación** y éste se encuentra ya en la fase de revisión y de mejora continua. Asimismo, y partiendo de la exitosa implementación de Lean

Manufacturing, ULMA Conveyor Components apuesta por llevar a cabo el mismo proyecto **en los procesos relacionados con la gestión en oficinas**. Para ello se ha puesto en marcha el proyecto **Lean Service**. Mediante este proyecto, se pretende implementar la metodología LEAN en todo el **proceso administrativo** y de esa manera enlazarlo con el de fabricación para conseguir así que se lleve a cabo de una manera global en todos los procesos internos.

Una vez lanzado e implementado el proyecto, ULMA Conveyor Components afrontará el **futuro orientando la gestión de sus procesos a las necesidades de sus clientes**.

LOS OTROS TALENTOS DEL GRUPO ULMA

¡DE HINCHA A PRESIDENTE DEL MONDRAGON C.F.!



— **XABIER ETXEBERRIA**
ULMA PACKAGING

“HA VUELTO LA CHAVALERÍA, LA JUVENTUD VA A ANIMAR Y ESO GENERA ALEGRÍA EN EL CLUB DE FÚTBOL”.

— **Xabier Etxeberria trabaja en ULMA Packaging desde el 2016 en el área de documentación y desde hace 4 años es presidente del MONDRAGON C.F.**

Comenzó como directivo del Mondragón Club de Fútbol en 2015, durante un par de años ayudando en todo lo que surgía. *“Aquí entras para ayudar sin saber muy bien en que te metes”* nos indica Xabier.

Tanto Xabier como todas las personas que conformaron la Junta Directiva, entraron a formar parte del Club con la única intención de ayudar en la gestión deportiva, en la gestión económica, patrocinadores... al cabo de dos años, la Junta Directiva le ofreció la posibilidad de ser Presidente ya que el por aquel entonces Presidente del Mondra, Ramón Azkarate, quería dejar el cargo. Ramón ya llevaba unos cuantos años en el puesto y quería el relevo. En la temporada 2017/2018, Xabi accedió a la presidencia, cargo que ocupa hasta hoy en día.

“La experiencia está siendo bonita, intensa, estresante, enriquecedora... y podemos poner más adjetivos, pero en general la experiencia está siendo muy positiva” relata Xabi.

Compatibilizar el trabajo en ULMA con el cargo de Presidente del Mondragón Club de Fútbol no está

siendo complicado, pero supone un esfuerzo extra. Es como tener dos trabajos, sales de trabajar en ULMA y entras en el segundo trabajo, y si a eso le añades los fines de semana...

Desde que empezó la pandemia en 2020, el Club ha tenido que pasar por mucha incertidumbre en su día a día, las restricciones generales cambiaban hasta dos veces por semana. Por un lado, las medidas impuestas por el Gobierno Vasco y por otro, las del propio Ayuntamiento de Arrasate, ya que al tratarse del uso de una instalación Municipal (Mojategi), es el propio ayuntamiento quién indica las condiciones de los entrenamientos, uso de vestuarios... *“Era imposible poder planificar nada. Se ha hecho muy largo”* indica Etxeberria.

En agosto de 2020, al inicio de la pretemporada, dentro de la planificación entraban partidos amistosos contra equipos de la misma categoría. Cuando iban a jugar el primer partido, el equipo rival llamó para decir que no podrían jugar porque tenían un positivo en el equipo, como el Mondragón Club de Fútbol lo tenía todo preparado para el partido, se decidió que jugaran los dos equipos senior (División de Honor y Preferente) entre ellos. Al siguiente día del partido uno de los jugadores dio positivo y los 22 jugadores quedaron confinados durante 10

días en sus casas. Esta situación hizo que muchos se plantearan dejar el fútbol durante esa temporada o mientras durara la pandemia, por miedo a más confinamientos y con ello perder o tener problemas en el trabajo o retrasarse en los estudios.

Ahora parece que todo está volviendo a la antigua normalidad, los entrenamientos se hacen como antes, todo el equipo entrena a la vez sin tener que hacerlo en pequeños grupos, se vuelven a utilizar los vestuarios, las competiciones han vuelto en todas las categorías, los aficionados han podido volver... y esto se nota mucho. *“El ambiente en las gradas, el calor y los ánimos del público es algo que hemos echado mucho de menos”* puntualiza. *“Ha vuelto la chavalería, la juventud va a animar y eso genera alegría en el Club de Fútbol”.*

PRESENCIA DE MUJERES EN ÓRGANOS DE ULMA (II)

En el Begira de abril elaboramos un primer reportaje en torno a la presencia de mujeres en los órganos de ULMA, al que ahora, a final de año, queremos dar continuidad.

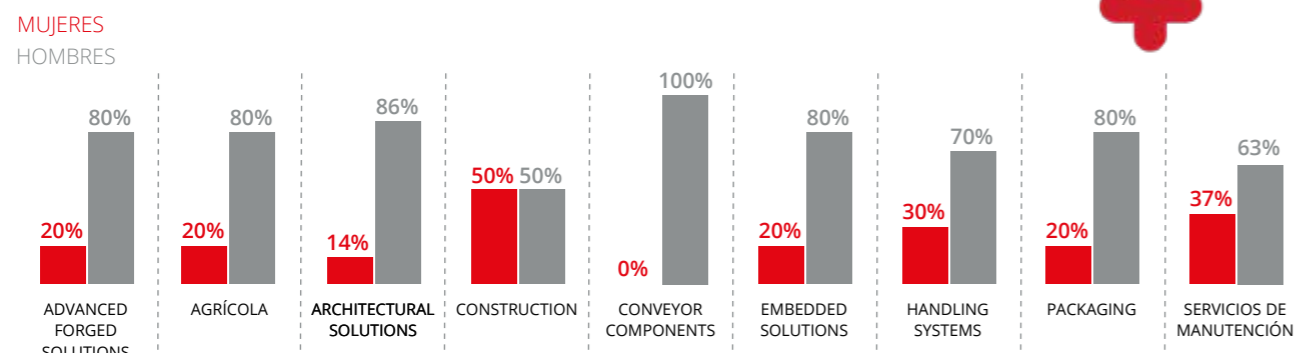
Tal y como comentábamos, la actividad de las empresas del Grupo ULMA ha sido siempre técnica e industrial y por esta razón, la presencia de las mujeres ha sido en general menor. Aun así, a partir de la década de 1980, muchas han sido las mujeres que han participado en los Consejos Rectores de nuestras Cooperativas. Recogemos en este reportaje el testimonio de otras dos mujeres protagonistas en este ámbito.

A día de hoy tan sólo el 20% de las personas de ULMA son mujeres. La mayoría de los Negocios han sido dirigidos y gestionados históricamente por hombres, pero la presencia de las mujeres es cada vez más destacada. Asimismo, en los órganos de representación y, en concreto, en los Consejos Rectores, la presencia de las mujeres se acerca cada vez más a la **representación general en el Grupo (80% hombres, 20% mujeres).**

Las cooperativas somos reflejo de la sociedad y, por lo tanto, para cambiar algunas cuestiones arraigadas en las mismas, nos toca recorrer un largo camino en el que ya se han comenzado a marcar las primeras bases. **El Grupo ULMA busca una igualdad real de género, lo que requiere un cambio de cultura y de paradigma.**

COMPOSICIÓN ACTUAL DE LOS CONSEJOS RECTORES DE LOS NEGOCIOS DE ULMA

* Nota: Datos actualizados a junio de 2021. Las secretarías técnicas no están incluidas en estas cifras.



JONE MIREN ARANBURU

ULMA PACKAGING
Miembro del Consejo Rector y vicepresidenta desde 2009



OLATZ ARREGI

ULMA SERVICIOS DE MANUTENCIÓN
Miembro del Consejo Rector y vicepresidenta desde 2009

¿Cómo ves a las mujeres en los Consejos Rectores de nuestras Cooperativas?

Antes de formar parte del Consejo Rector como vocal, estuve diez años elaborando las actas de las reuniones, así que observo el caso de ULMA Packaging desde una perspectiva más amplia. Cada vez que se ha renovado el órgano, he conocido un máximo de 2 mujeres que han estado al mismo tiempo. En el caso de ULMA Packaging, representamos aproximadamente el mismo porcentaje de mujeres del colectivo (82% hombres y 18% mujeres). Para tener una representación más paritaria en el Consejo Rector necesitaríamos más mujeres en el colectivo, y para ello es muy importante que el cambio se produzca en la sociedad, en las nuevas generaciones. La incorporación de más mujeres a los estudios STEM es imprescindible si queremos provocar cambios en el sector industrial.

En nuestro Consejo Rector, diría que mujeres y hombres juegan un papel similar. No se hacen diferencias por el hecho de ser mujeres.

También participas en el Consejo General del Grupo ULMA. ¿Cómo ves el papel de las mujeres en ese órgano?

En el Consejo General todavía estamos pocas mujeres (no llegamos al 20%). Tampoco ahí se hace ninguna discriminación directa pero, hoy en día, la ausencia de mujeres en la presidencia de los Negocios también influye directamente en esa baja cifra. Últimamente he observado más mujeres en puestos de vicepresidenta, lo que permite que haya más mujeres en el Consejo General del Grupo ULMA.

Considero importante que las mujeres asumamos un papel activo dentro del trabajo que se realiza en el Consejo Rector de nuestros Negocios. La estructura y la cultura de ULMA nos ofrece oportunidades para ello y, aunque a veces veamos obstáculos, nos toca superarlos.

¿Cómo ves a las mujeres en los Consejos Rectores de nuestras Cooperativas?

En los últimos años, el papel de las mujeres en el Negocio ha sido muy activo en este órgano. En la actualidad estamos 3 mujeres, y en años anteriores, por ejemplo, éramos mayoría (5 mujeres y 3 hombres). Teniendo en cuenta que la mayoría de la cooperativa son hombres, cuantitativamente es un dato muy satisfactorio. Debo admitir que esos datos no son los que figuran en todas las cooperativas de ULMA. No obstante, es importante que nosotras también seamos protagonistas en esos órganos, y para ello tenemos que aprovechar la oportunidad que nos brinda ULMA.

Al margen de las cifras, tengo que reconocer que nos hemos llevado muy bien en el Consejo Rector. No he visto diferencias sobre el papel que jugamos hombres y mujeres. No he percibido discriminación alguna ni en funciones ni en el momento de participar: en la toma de palabra, en el momento de proponer decisiones... actuamos con confianza y respeto. Analizamos y decidimos las cuestiones del Negocio y cada persona hace aportaciones desde su ámbito de trabajo y experiencia.

Yo veo una mayor brecha de género en los órganos ejecutivos. En nuestro caso, en el Consejo de Dirección no hay mujeres, y deberíamos analizar cuáles son las causas que nos llevan a que eso ocurra y tratar de incidir en ellas.

¿Cómo ves el futuro?

En USM tuvimos una mujer presidenta, con un estilo de liderazgo y capacidades personales propias, que como otros muchos hombres, hizo una labor muy importante. Actualmente también veo mujeres muy bien formadas y profesionalmente muy capacitadas, tanto para participar en el Consejo Rector, como para ser presidentas.



PLAN DE EMPLEABILIDAD

UN ESFUERZO CON RECOMPENSA

Hemos querido poner en valor, a través de una mesa redonda, el esfuerzo realizado por muchas de nuestras personas socias a lo largo de estos últimos meses en el Plan de Empleabilidad que ULMA ha puesto en marcha en los últimos dos años.

En representación de todas ellas han compartido la mesa redonda con ULMA; Elena Iglesias, Mikel Martín y José Manuel Mata.



Elena Iglesias (derecha), Mikel Martín (centro) y José Manuel Mata (izquierda) en un momento durante la mesa redonda

—
E.I. ELENA IGLESIAS
ULMA ADVANCED FORGED SOLUTIONS
Perfil conseguido: Maquinaria y Equipos Industriales

—
M.M. MIKEL MARTÍN
ULMA SERVICIOS DE MANUTENCIÓN
Perfil conseguido: Fabricación Mecánica

—
J.M.M. JOSÉ MANUEL MATA
ULMA ARCHITECTURAL SOLUTIONS
Perfil conseguido: Mecatrónica y Materiales

—
¿Cuándo empezáis a oír hablar del Plan de Empleabilidad?, ¿Qué fue lo que os impulsó a dar el paso?

E.I. Me enteré en la planta. Creo que fue en 2019 cuando se empezó a oír un poco y fue la jefa de personal que nos convocó a una reunión y nos comentó un poquito cómo iba a ser el tema. Luego ya vinieron desde Miguel Altuna a explicarnos. Me pilló un poco de sopetón porque no sabía que había ninguna iniciativa de este tipo.

J.M.M. En mi caso, me enteré en el Consejo Rector ya que en ese momento estaba allí y me explicaron un poco lo que iban a hacer. Más tarde, cuando nos lo dijeron desde personal ya quedó más claro.

—
¿Os generó alguna duda?, ¿Tuvisteis que pensarlo mucho antes de dar una respuesta?, ¿Os costó tomar la decisión?

M.M. Bueno, al principio tenía dudas, sí, porque hasta no tener la valoración de Miguel Altuna no sabías cuántas horas ibas a tener que hacer, cuántas te convalidaban, si los perfiles que ofertaban en Miguel Altuna coincidían con los tuyos, si había posibilidades... Como todo, al principio, un poco complicado.

E.I. Sí, yo lo pensé mucho. Sobre todo al principio dudé mucho con el tema de horas, cuántas horas iban a ser y si, realmente, yo tenía tiempo para poder hacerlo, sobre todo era cuestión de tiempo.

M.M. Lo primero era llegar a casa y compaginar todo porque al principio no sabíamos qué horarios iban a tener los cursos, si iba a haber posibilidad de acudir por la mañana o por la tarde, y si era a la tarde, como eran tres horas, había que tener en cuenta que llegarías a casa a las 8.

—
¿Os dieron buenas opciones para compaginar el trabajo con los estudios?

M.M. Sí, por mi parte, yo súper encantado. A los de nuestra cooperativa, por lo menos, todo fueron facilidades para compaginarlo.

J.M.M. Sí, para nosotros el saber que podías ir al curso por la

mañana y también por la tarde era importante. Daban el mismo curso por la mañana y por la tarde en función del relevo que tuvieras. A excepción de uno de los cursos el resto había posibilidad, y estos son los que me han tocado a mí.

—
Se os explicó el proceso, en qué consistía, cuál era el objetivo y los pasos que había que seguir, las condiciones que se os iban a dar, etc. y pasasteis por las entrevistas con Miguel Altuna. ¿cómo fue la experiencia?

E.I. Había un poco de todo. Explicabas cuál era tu experiencia previa dentro de la cooperativa y, sobre todo, dentro de los perfiles que ofrecían ellos del ámbito industrial. Les contabas un poco

la experiencia que tenías y luego rellenamos unos cuestionarios que nos dieron y unas fichas. En definitiva, todas las preguntas eran para ver el nivel de cada uno.

J.M.M. Sí, al final eran preguntas. A mí me pusieron un torno, herramientas, incluso algún dibujo. Iban un poco encaminados a los perfiles que teníamos.

E.I. Sí, fichas de almacén también.

M.M. Algunas personas teníamos varios perfiles, ibas a la entrevista y te hacían preguntas en base a esos perfiles para saber cuál era el que más horas te convalidaba, y ese es el que hacías.

J.M.M. En mi caso, también fue así, yo iba a hacer el curso de

Mecanizado, pero al final hice el de Mecatrónica por las horas y porque al Negocio le resultaba más interesante ese perfil.

E.I. Yo, en mi caso, tenía tan poca experiencia industrial que no tenía ni idea de en cuál iba a encajar. Me tocaron hacer todas las pruebas. Yo lo he hecho entero. Y contenta con lo que he hecho porque una vez que lo tienes a pesar de que es durillo, no el curso en sí, sino dedicarle tantas horas después de un horario laboral.

J.M.M. Después de 20 años sin estudiar empezar otra vez con clases, al principio es un poco duro...

E.I. Yo veía, en ellos, en los chicos en general que casi todos algo habían

tocado de electricidad o del torno o de lo que fuera. Es que yo no había hecho nada. Para mí era todo nuevo.

J.M.M. Yo tenía de antes el grado medio de mecanizado así que seguí por esa rama, pero claro, después de 20 años que terminé mis estudios, los tornos han cambiado. Toda la fabricación mecánica es diferente, la maquinaria es nueva, los programas también, estaba un poco descolocado.

—
Con la pandemia por medio ¿en qué cambiaron las condiciones o pautas iniciales?, ¿Cómo lo habéis vivido?, ¿Habéis vivido momentos de confinamiento mientras realizabais los cursos online?, ¿Cómo habéis solucionado la parte práctica?

J.M.M. En nuestro caso ha sido todo presencial. Miguel Altuna daba otros cursos online pero nosotros como no éramos muchas personas los hicimos presenciales. Solo han faltado algunos días aquellas personas que han estado confinadas. Nosotros empezamos las clases a principios de marzo y fue justo cuando comenzó la pandemia así que nos cortaron las clases.

E.I. Sí, habíamos estado poco, dos o tres semanas. Paramos a mediados de marzo y ya no volvimos hasta julio.

M.M. Al principio las clases eran aquí en Servicios Centrales y las tuvimos durante dos semanas. Luego estuvimos tres meses parados y por ese motivo el final del curso se alargó tres meses. La idea, al principio, era acabar en diciembre, si todo iba bien. Después, con la pandemia, terminó en abril del año siguiente y eso ya te descolocaba.



J.M.M. Cuando retomamos las clases en septiembre al cabo de un mes confinaron a toda la clase. Intentamos realizar la clase online. Al principio no fue bien porque uno se desconectaba y al conectarse de nuevo ya había perdido un poco el hilo, así que decidimos realizar las clases presenciales a la vuelta del confinamiento. Alguna vez incluso tuvimos que ir en viernes para recuperar alguna clase perdida.

M.M. Yo tuve la suerte que en el perfil de fabricación mecánica era mañana o tarde, como trabajaba de tarde iba a clase siempre de mañana y claro, muchas de las clases fueron como si fueran particulares, estaba yo solo con el profesor.

—
La mayoría habéis pasado por el dispositivo del Gobierno Vasco. Contadnos vuestra experiencia con el evaluador.

J.M.M. Sí, hemos tenido un evaluador que nos ha hecho unas preguntas sobre los temas que habíamos hecho, para saber si lo sabes o no. Cuando las pasas tienes que hacer una petición al Gobierno Vasco para que te convaliden y ya te dan el ok de qué es lo que sabes y qué has hecho.

E.I. Eso es. En el caso de que hubiese propuesto esa parte del curso y Miguel Altuna hubiese considerado que tú ya lo tenías superado, tenía que venir, por detrás, el Gobierno Vasco a decir realmente si estaba ok para que fuera oficial.

M.M. Era parecido al test que nos hicieron en Miguel Altuna. Al final ellos sacaban el impreso de un sistema informático igual que el evaluador del Gobierno Vasco.

—
El dispositivo del Gobierno Vasco es una puerta abierta para continuar con la formación por libre, ¿tenéis idea de hacerlo?, ¿os habéis planteado obtener una titulación oficial?

J.M.M. Hasta ahora hemos estado con ULMA y al final toda la ayuda de poder elegir los horarios, las facilidades que nos estaban dando si queremos obtener una titulación oficial ya no va a ser así. Ahora tienes que amoldarte a los horarios de ellos con los de tu trabajo y eso es más difícil, más complicado, entonces hay que pensárselo mucho para seguir con ello. Yo de momento ahora imposible, pero bueno, siempre queda abierta ahí la posibilidad porque lo que hemos hecho queda convalidado para siempre. Ya lo tienes ahí. Si quieres hacer algún curso de Miguel Altuna de 30 horas o ir aumentando a grado superior es otra posibilidad.

M.M. Sí, puedes ir. Como tenemos convalidado todo lo que hemos dado pues al final te puedes ir apuntando a cursos y vas quitando horas y conseguir el grado superior.

E.I. Yo no tenía ni idea de que dentro del grado éste estaba tan dividido como puede estar en la universidad por créditos, vamos que es como todo muy parcelado, entonces tú vas consiguiendo poco a poco y haciendo cuando te venga bien. Es interesante que no tengas que hacer dos años completos porque en cualquier momento puedes decir,

bueno qué me falta y qué opciones tengo para hacer todo.

J.M.M. Miguel Altuna todos los años saca cursos y esos son los que puedes ir sumando y haciendo poco a poco. Este año me puedo apuntar, son dos meses, pues igual sí lo puedes hacer, eso siempre te va a convalidar.

E.I. Yo ahora sí que tengo claro que no tengo ninguna intención de hacer nada más, sobre todo por la edad. Como que no me compensa porque ahora mismo, si, a lo mejor la formación ésta que hemos recibido fuese aplicable a lo que estoy trabajando pues igual me planteaba más, pero el saber más para un posible cambio de trabajo pues ya no. Si fuera algo aplicable a lo que yo estoy haciendo pues igual, en más administrativo, sí pero en plan industrial no.

J.M.M. A mí el perfil me ha valido para que me apunté a un puesto dentro de Architectural y me dieron el puesto pero siempre condicionado a sacar el perfil.



M.M. Sí, en mi caso también una vez de sacado el perfil en la cooperativa también me ofrecieron la posibilidad de trabajar en otro puesto que en estos momentos estoy en un impasse de espera para ver.

E.I. Bueno, en mi caso, para sacar el puesto de coordinadora, en ningún

momento me dijeron que lo tenía que sacar ni me condicionaron pero aunque sea por amor propio...

—
¿Qué diríais a las personas de ULMA para convencerles que el esfuerzo que habéis realizado ha merecido la pena?

E.I. Yo con las condiciones que nos han puesto creo que lo puede hacer cualquiera y, además, ese perfil creo que todo el mundo lo debería tener. No es tan difícil ni tan complicado. Viendo las diferentes situaciones de los que hemos estado, gente joven y gente como yo que creo que era la mayor, gente con estudios, gente sin estudios, etc. y todos lo hemos sacado bien y hemos podido hacerlo.

M.M. Sí, hemos tenido todas las facilidades. Eran grupos reducidos con solamente trabajadores de ULMA. Éramos todos trabajadores de ULMA y no estás en una clase normal donde hay 40 estudiantes. Era cuestión de organizarse y al final salían las 400 horas.

J.M.M. Al principio pensé que iba a ser más duro pero con las facilidades que nos ha dado ULMA al final se hizo ameno. Son tres horas todos los días aparte de las ocho de la jornada laboral, entonces es duro, pero merece la pena.

E.I. Una vez que acabó qué paz, qué tranquilidad, parece que te sobra día. Además, teníamos muy buen rollo entre todos allí y muy bien la verdad. Una vez que estabas allí a gusto y después hemos hecho hasta cenas y todo.

M.M. Con las facilidades que nos ha dado el Grupo ULMA era una oportunidad que no podías dejar

pasar. Si hay algunas reubicaciones ya tienes el perfil que exige ULMA.



E.I. Si vuelven a dar la oportunidad que la gente se apunte. No se puede dejar pasar. Sí, porque en mi caso soy reubicada. Venía de Fagor y entonces venía sin nada. Ya en aquel momento pasamos un poco de miedo. Éramos casi 2.000 personas a reubicar y estaban exigiendo ya el perfil, prácticamente, en todas las cooperativas. Igual a los que están en ULMA si les hablas de que podría haber una reubicación les puede sonar un poco a chino pero los que hemos vivido la experiencia es duro. Cuantos más estudios tengas más oportunidades puedes tener. Ahora mismo los reubicados de Udalaiz, los de Fagor Electrodomésticos, los que no tienen el perfil sí han entrado en ULMA pero con el condicionante de que, si hubiese que hacer una reubicación se volvían a Udalaiz, así que es como para tener esto en cuenta y sacarse los perfiles.

“
Con las facilidades que nos ha dado el Grupo ULMA era una oportunidad que no podías dejar pasar

ELENA IGLESIAS

PRÓXIMO DESTINO, BRASIL.

ITZIAR ARANBURU, DE ULMA ADVANCED FORGED SOLUTIONS, COOPERANTE DE ULMA EN BRASIL (2022-2023)



*“
Cuando ULMA publicó la oferta de trabajo sentí que no podía perder esta oportunidad*”

— Itziar Aranburu es la socia de ULMA que va a participar durante los años 2022 y 2023 como asesora para Las cooperativas de producción agrícola de MST. Itziar Aranburu Agirre colaborará con el Movimiento de los trabajadores sin Tierra en Brasil. Hemos estado con ella para que nos cuente como ha sido el proceso.

— **ULMA estaba buscando una persona para colaborar con Mundukide en Brasil, cuéntanos ¿Cómo te enteraste?**

Me enteré de esta oferta por parte del equipo de ULMA a través de una notificación que leí en Portalde. Me pareció interesante y di el paso.

— **¿Cómo tomas la decisión o qué te ayuda a decidirte ir estos dos años a Brasil?**

Tomé la decisión no porque el país iba a ser Brasil, la tomé porque conocía el proyecto, la oportunidad y el equipo. Siempre he tenido el deseo y la ilusión de ser parte de un proyecto o un trabajo como éste, pero hasta este año nunca me había atrevido a dar el paso. Cuando vi la oferta de ULMA, a pesar de tener un poco de vértigo, no dudé mucho en registrarme. Siempre he tenido muchas ganas de involucrarme en un proyecto como éste. Sin embargo, nuestras comodidades diarias a menudo hacen que no miremos más allá. Cuando ULMA publicó la oferta de trabajo, sentí que no podía perder esta oportunidad.



— **LANDER DÍAZ DE GEREÑU**
PRESIDENTE DEL GRUPO ULMA

“
La oportunidad que ofrece Mundukide es una experiencia enriquecedora para los/as socios/as y una oportunidad única para llevar a la práctica valores del cooperativismo como la solidaridad universal”

— **¿Qué te ilusiona de este proyecto?**

Me motiva conocer la cultura, el país y otra realidad y sentirme parte de ella. He tenido la oportunidad de conocer los proyectos que tiene Mundukide y estoy emocionada de ser parte de él. El proyecto de apoyo a las cooperativas en Brasil a través del MST es muy bonito y gratificante, estoy segura de que recibiré más de lo que doy.

— **¿A qué parte de Brasil vas?**

Mundukide tiene sus proyectos en marcha en 5 estados brasileños diferentes y todavía no está seguro de dónde me quedaré. Hasta Navidad, podré visitar los diferentes proyectos y después de Navidad se decidirá dónde me quedaré durante los próximos dos años.



Itziar Aranburu, en el centro, durante la formalización del contrato

2021

1 septiembre - 31 diciembre

JUBILACIONES

MIREN ELORZA

JAVIER MONDRAGON

ELIXABETE KAPANAGA

ALBERTO ARAZKONAGA

TERE LECUE

ANA ARRANZ

CARLOS AGUIRRE

FRANCISCO JAVIER
AJURIAGUERRA

¡gracias y a disfrutar!
Felicidades



Anímate y sigue al Grupo ULMA
en **LinkedIn** y en **twitter**



¡No te lo pierdas!



www.linkedin.com/company/grupo-ulma



@GrupoULMATaldea