

begira



nº 26
diciembre 2012

ULMA

Entrevista a Irene Alberdi. Presidenta del Consejo General del Grupo ULMA

Grupo ULMA lanza la versión OnLine de su Revista Begira
www.begira.ulma.com



10

AÑOS DE **BEGIRA**



NOTICIAS Y ACTUALIDAD.
ULMA Carretillas Elevadoras desarrolla e implanta el **Gestor Informático SAT Online**.



REPORTAJE.
ULMA Forja S. Coop.
50 años juntos, 1962-2012



Diciembre 2012

- 3 **hablemos de...**
10 Años de Begira; Un Proyecto de Todos y para Todos.
- 4 **noticias y actualidad**
ULMA Piping colabora con la Asociación ROPARUN en la lucha contra el cáncer.

ULMA Construcción recibe el reconocimiento AENOR de seguridad y salud laboral.

ULMA Handling Systems abre puertas en nuevos mercados internacionales.
- 17 **cara a cara**
Mikel Izurieta. Gerente de ULMA Architectural Solutions.
Irene Alberdi. Presidenta del Consejo General del Grupo ULMA.
- 20 **reportaje**
El Grupo ULMA lanza la versión OnLine de su Revista Begira.
www.begira.ulma.com
- 22 **reportaje**
Jesús M^a del Río, expatriado de ULMA Packaging en Alemania.
- 24 **reportaje**
ULMA Forja S. Coop. 50 años juntos 1962-2012
- 26 **agenda y sugerencias**



EQUIPO DE COLABORADORES: Nora Altube, Joseba Alberdi, Ana Da Costa, Nerea Zallo, Irene Moreno, Edurne Unzueta, Alaitz Osa y Javier Rivera.

Edición: Grupo ULMA S. Coop., Garagaltza auzoa 51 - 22 p.k. 20560 OÑATI.

Tel.: 943 25 03 00 **Fax:** 943 78 09 17. **e-mail:** begira@ulma.com.

Diseño y Maquetación: Área de Marca, Comunicación, RSE y TIC. • **Imprenta:** Gertu S. L.



10 años de Begira; Un proyecto **de Todos y para Todos**

Es la primera ocasión en 10 años que como responsables de la edición de la revista aparecemos en ella. Y lo hacemos para agradecer sinceramente a todas las personas que durante todo este tiempo han colaborado con su trabajo a que la revista sea una herramienta de comunicación para todos nosotros. Gracias a todos los colaboradores con los que ha contado la revista a lo largo de estos 10 años. Ellos han sido los verdaderos artífices de que el proyecto Begira siga vivo.

Los 10 años de la revista Begira no han sido otra cosa que 10 años de esfuerzo y dedicación a un proyecto corporativo en el que creemos firmemente. Estamos aquí, 10 años después, gracias al empuje y colaboración de nuestros Negocios comprometidos en un proyecto común para todos nuestros socios, trabajadores y jubilados.

Como en la vida hay efemérides que no debemos dejar pasar y recordar, los 10 años de Begira suponen un reconocimiento a todas las personas que han pasado por sus páginas, a todos los que han sido protagonistas de nuestro proyecto a través de los artículos, reportajes y encuestas, y a todos los que con su trabajo e ilusión lo han hecho posible. La misión de informar de nuestras actividades y de compartir nuestro proyecto corporativo se ha cumplido ayudando a una mayor cohesión del Grupo y a que nuestro orgullo de pertenencia a este proyecto que nos une sea cada vez mayor.

En definitiva, hemos recorrido un largo camino pero hay que dar un nuevo paso. Un nuevo paso que se concreta en dos ámbitos diferenciados. Por un lado, en la edición impresa que se presenta ya a partir de este número con un nuevo estilo gráfico de comunicación más moderno y actual, que nos permitirá impulsar nuevos contenidos para las secciones de la revista y, por otro lado, en la puesta en marcha de una versión online que nos permitirá también contar con información actual y diaria sobre nuestra realidad socio empresarial. Os invitamos a conocer esta nueva versión On Line en **www.begira.ulma.com**.

Gracias a todos.



*Estamos aquí, 10 años después,
gracias al empuje y colaboración de
nuestros Negocios comprometidos
en un proyecto común para todos
nuestros socios, trabajadores y
jubilados.*



CARLOS SARABIA.

Coordinador del Área de Marca, Comunicación, RSE y TIC del Grupo ULMA y Responsable del Consejo Editorial de la Revista Begira.

ULMA ARCHITECTURAL SOLUTIONS

Volcados hacia la Internacionalización

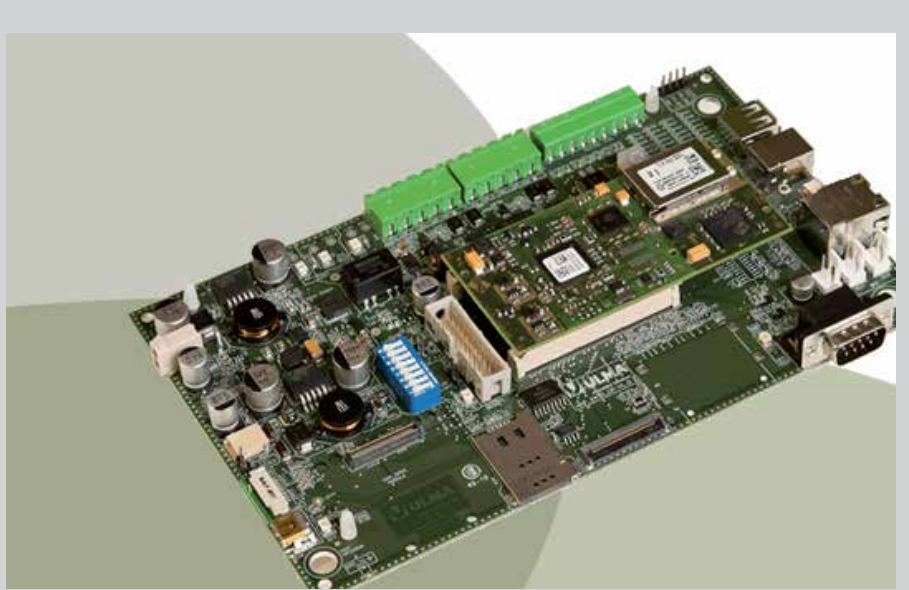
Concebimos nuestra expansión internacional como una estrategia de implantación en entornos concretos. Por ello, en ULMA Architectural Solutions flexibilizamos y adaptamos nuestros servicios y soluciones a la realidad de cada mercado, en un panorama claramente competitivo.

De acuerdo con esta política estamos apostando por presentar nuestras soluciones en diferentes ferias internacionales del Sector de la Construcción y así, este último cuatrimestre del año estamos presentes en Ferias como: Ficons/Expo Airport (2) -Brasil, Expo Cihac-México, Pollutec -Marruecos, Encuentros APSB - Portugal y Pollutec -Francia. Destacar que este año también hemos presentado nuestras soluciones y productos en Alemania, Rumanía y Argelia.

Nuestro proyecto de internacionalización nos está llevando a una presencia cada vez más amplia en el mercado global, donde contamos con 4 filiales (Francia, Portugal, Polonia y Brasil) y con distribuidores en otros 15 países.

La línea de Canalización y Drenaje presenta los nuevos productos que completan la amplia gama existente. Entre otras novedades, ULMA está dando a conocer en estos mercados su nuevo sistema Multi V+, que permite sujetar de manera fiable, rápida y sin esfuerzo la rejilla al cuerpo del canal.

Se están presentando también soluciones de Fachadas Ventiladas y Cerramientos, con unas propuestas atractivas y personalizadas tanto de sistema como de placas, además de nuestras Soluciones en Prefabricados.



ULMA EMBEDDED SOLUTIONS

Nuevo reto para la industria: Las normativas "Functional Safety"

Las normativas "Functional Safety" se están convirtiendo en verdaderos retos para las empresas industriales. Cumplir la normativa IEC 61508, requiere, entre otras cosas, un cambio de metodología a la hora de diseñar, desarrollar y verificar los productos.

El término "Functional Safety" fue introducido en la normativa internacional IEC 61508:1998. Esta norma define la "safety (inocuidad)" de un sistema no sólo en función del grado potencial de daño para las personas, el medio ambiente o el proceso, sino también en función de la probabilidad inherente de una situación de riesgo crítica que ocurre en la aplicación realizada.

La normativa IEC 61508 está destinada a ser un referente básico de "Functional Safety" en la industria aplicable a todo tipo de sectores: maquinaria, transporte, aeroespacial, electromedicina, energía.... Así, cada vez hay más normativas sectoriales que incorporan requisitos "safety".

Para reafirmar su posición en el mundo "safety" y adelantarse al cambio, ULMA Embedded Solutions se ha aliado con empresas líderes del sector, y, a su vez, ha formado y

examinado mediante TÜV Rheinland a sus ingenieros, disponiendo en su plantilla de "Safety Engineers".

IBM Rational, Freescale y Texas Instruments, partners de ULMA Embedded Solutions, disponen de las últimas herramientas de desarrollo y productos del mercado de la electrónica "safety". En el caso particular de IBM, además, se han obtenido las certificaciones correspondientes en IBM Rational DOORS e IBM Rational Rhapsody, herramientas de gestión de requisitos y modelado, respectivamente, especialmente indicadas para este ámbito.

ULMA Embedded Solutions, en colaboración con IBM Rational y EBV Elektronik, ha impartido varios seminarios introductorios sobre esta temática en Bilbo y Madrid, ante más de 20 empresas de distintos sectores, enseñándoles cómo afrontar los cambios y hacer que sus productos cumplan la normativa IEC 61508 o las sectoriales equivalentes. El próximo seminario se celebrará el día 27 de noviembre en el Forum IBM de Madrid. Allí presentarán cómo las herramientas de IBM Rational ayudan en el diseño y desarrollo de un sistema "safety".

ULMA CARRETILLAS ELEVADORAS

ULMA desarrolla e implanta el Gestor Informático SAT Online

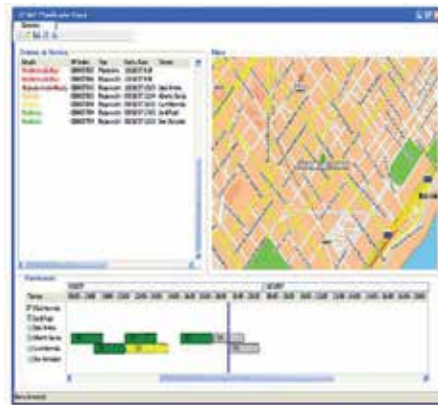
UNA NUEVA HERRAMIENTA DISEÑADA PARA AGILIZAR LA LABOR DEL EQUIPO ADMINISTRATIVO Y TÉCNICO, EN BENEFICIO DE LA CALIDAD DEL SERVICIO DE ASISTENCIA TÉCNICA Y EN CONSONANCIA CON LA POLÍTICA DE MEJORA CONTINUA DE ULMA

ULMA Carretillas Elevadoras mantiene el compromiso con su política de mejora continua y apuesta por consolidar su valor competitivo y diferenciador en el mercado, basado principalmente en el compromiso y la implicación de todo su equipo en la consecución de los objetivos logísticos de sus clientes.

Conscientes del alto grado de satisfacción de sus clientes particularmente en el servicio de asistencia técnica, según indican los resultados de las encuestas realizadas que distinguen al servicio posventa como la variable de calidad merecedora de las puntuaciones más altas, ULMA Carretillas Elevadoras invierte recursos en mejorar y agilizar este servicio ponderado de manera tan positiva por sus clientes.

Así nace el proyecto SAT On-line con el objetivo de disponer de herramientas que ayuden a una mejor gestión del parque de ULMA Carretillas Elevadoras que el cliente adquiere en régimen de alquiler o propiedad. Este proyecto ha permitido estandarizar y optimizar procesos de actuación del SAT pudiendo disponer de la información en tiempo real y contar con una herramienta que aligere toda la labor manual administrativa.

A nivel interno, la generación automática de presupuestos, órdenes de trabajo, albaranes y facturación ofrece una información actualizada y transparente que permite una gestión más rentable del parque de máquinas de ULMA Carretillas Elevadoras, así como del stock de recambios y una mejor planificación de visitas a clientes, asignando a cada técnico



de servicio las diferentes órdenes de trabajo de reparación, revisión o montaje de forma sistemática. Todos los agentes implicados en el servicio de asistencia técnica disponen de un inventario de recambios actualizado, con las consiguientes ventajas que ofrece el conocimiento de este dato online, como por ejemplo la reposición automática del stock en las furgonetas de SAT y centros de trabajo.

Tras los primeros seis meses de implantación del SAT Online y reduciendo poco a poco los inconvenientes que genera la introducción de unos cambios en las maneras de hacer y costumbres de las personas que participan en este proceso de mejora, los beneficios se han hecho notar de manera notable. A día de hoy el procesado automático de partes es de un 57%, lo que incide directamente en una menor intervención del equipo de administración en la creación de partes y órdenes de trabajo, ya que son los propios técnicos de campo los responsables de introducir online los datos necesarios mediante un bolígrafo digital, activando

todo el proceso estandarizado y automático. Otro dato a resaltar es que como media, se ha reducido de 20 a 4 días laborables el tiempo que transcurre desde la recepción de un aviso hasta el cierre de todo el proceso administrativo.

Recientemente la Corporación MONDRAGON ha reconocido e incorporado el desarrollo de SAT Online de ULMA Carretillas Elevadoras dentro de su Proceso de Buenas Prácticas, que identifica y divulga las experiencias exitosas desarrolladas por los negocios que componen el Grupo.

ULMA Carretillas Elevadoras continúa mediante iniciativas como ésta con su compromiso por conseguir la excelencia en la calidad del Servicio Postventa, uno de sus objetivos permanentes, construyendo y manteniendo relaciones a largo plazo con sus clientes, basadas en la confianza y la satisfacción mutua.





ULMA ARCHITECTURAL SOLUTIONS

ULMA lanza al mercado Garage Kit Pro

SISTEMA DE DRENAJE PARA EL ENTORNO DOMÉSTICO EN UN ÚNICO PACK

ULMA Architectural Solutions, especialista en canalización y drenaje, lanza al mercado el Garage Kit Pro, un pack que incluye todos los elementos necesarios para construir un sistema de drenaje para el entorno doméstico de 3 m. Fabricado en el País Vasco y diseñado acorde a la Norma Europea EN 1433, el Kit para garaje es un producto orientado principalmente a distribución y las grandes superficies de bricolaje en toda Europa.

Componentes:

- 3 Canales de 1 m: Con sus correspondientes rejillas de Acero Galvanizado.
- 2 Tapas: Para cerrar el inicio y el final de la línea. Fabricadas en Acero Inoxidable.
- 1 Filtro de Hojas: Extraíble para su limpieza. Fabricado en Acero Inoxidable.

Principales VENTAJAS:

- Ligero y fácil de manipular y transportar.
- Fácil de montar, sin necesidad de tornillos ni herramientas especiales.
- Estructura exterior nervada, para mayor rigidez y anclaje al hormigón.
- Ideal para entradas a garaje, patios, jardines y áreas de juego.
- Alta resistencia a productos químicos: Gasolina, Gasoil, Aceites,...
- Canales 100% fabricados con material reciclado, beneficiando al medioambiente.
- Conexión entre canales sencilla y totalmente manual, gracias a su sistema de machihembrado.
- Salidas verticales compatibles con tubos de Ø90 mm y Ø110 mm.
- Tapas de cierre de fácil ajuste válidas para extremos macho y hembra.
- Conexión lateral a 90° para hacer cruces, formas en T y en L.
- Fácil acceso y apertura de rejillas para limpieza y mantenimiento.



ULMA CONSTRUCCIÓN

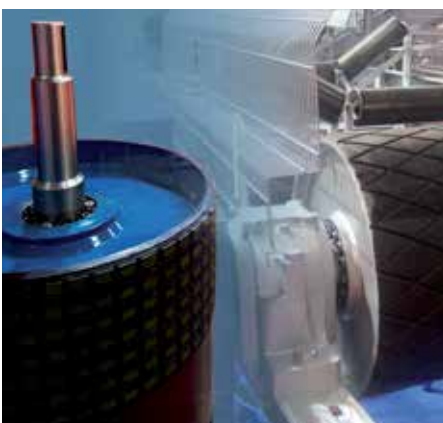
Nueva sede de ULMA Construcción en Polonia

3.500 M² DE OFICINAS, UN ALMACÉN CON ZONAS DE EMPLEADOS DE 2.800 M² E INFRAESTRUCTURAS

En los próximos meses, la nueva sede de la filial polaca de ULMA Construcción estará ya en funcionamiento. Las instalaciones, ubicadas en Koszajec, en los alrededores de Varsovia, estarán comunicadas con la autopista A-2, actualmente en construcción. La sede dispondrá de 3.500 m² de oficinas, un almacén con zonas de empleados de 2.800 m² e infraestructuras.

En mayo, tuvo lugar el acto de colocación de la primera piedra, al que acudieron autoridades locales, miembros de la empresa constructora, así como representantes de ULMA, tanto de la propia filial como de Central.

El objetivo de esta sede y centro logístico es ofrecer el mejor servicio al cliente y crear un ambiente de trabajo confortable a los trabajadores.



ULMA CONVEYOR COMPONENTS

Proyecto de desarrollo de control de Soldadura en ULMA Conveyor Components

ULMA Conveyor Components ha iniciado, junto con IK4 LORTEK, un proyecto de desarrollo de Control de Calidad de Soldadura. Mediante diferentes jornadas de formación y asesoramiento personalizado, el proyecto comprende la revisión de los procesos de producción, la

definición de PPI y metodología de control de producción soldada, así como el control de inspección de procesos de soldadura.

Situado en el Polo de Innovación Goierri en Ordizia, IK4 LORTEK es un centro de investigación de carácter innovador especializado en tecnologías de unión.



GRUPO ULMA

Celebrada la entrega de premios del concurso de pintura para hijos de socios y trabajadores del Grupo ULMA

El pasado 27 de septiembre se celebró el acto de entrega de premios de la IV edición del concurso de pintura organizado por el Grupo ULMA y dirigido a los hijos de sus socios y trabajadores. Bajo el título "Margotu ditzagun gure herriak" los niños ilustraron mediante un dibujo lo que significan para ellos sus pueblos. Los participantes se dividían en dos categorías; niños de hasta 5 años y niños de 6 a 10 años. Los ganadores fueron Eritz Cerqueira en la categoría hasta 5 años, hijo de Victor Cerqueira, socio de ULMA Piping. En la categoría de hasta 10 años la ganadora fue Malen Artetxe, hija del también socio de ULMA Piping Romu Artetxe. Los ganadores recibieron como premios un quad a batería y un patinete flicker. Además, todos los participantes que asistieron al acto de entrega de premios recibieron un pequeño set de pintura para agradecer su participación, y aquéllos que no pudieron asistir, recibieron el set de pintura por correo. Este año el número de participantes ha aumentado considerablemente respecto al año anterior y se han recibido más de 70 dibujos.

Más información en <http://www.fundacionulma.com>



ULMA PIPING

Visita de SAUDI ARAMCO

El mes de septiembre ULMA Piping tuvo el honor de recibir la visita de personal de compras de la empresa petrolera Saudi Aramco, empresa estatal perteneciente al Reino de Arabia Saudí.

Esta empresa es la número uno del mundo en reservas de petróleo, con más de 260 millones de barriles y una capacidad de extracción diaria de 9,1 millones de barriles. Su capacidad de refinación, dando idea del carácter integral de la empresa, es de más de 4 millones de barriles diarios. Pero si ya de por sí estas cifras son deslumbrantes, destacar que es la cuarta empresa del mundo en reservas de gas natural, siendo la primera empresa del mundo en lo referente a exportación de dicho producto.

Empresa radicada en Arabia Saudí, tal como se indicaba en el primer punto, fue fundada en 1933, fruto de la colaboración entre los gobiernos saudí y americano, de ahí su nombre inicial de ARAMCO, acrónimo de Arabian American Oil Company. Entre los años 1970 y 1980 el control de la empresa pasó paulatinamente al gobierno saudí, de ahí el cambio de denominación a Saudi Aramco. Tiene oficinas en diferentes puntos del mundo, tales como China, Japón, Holanda, Corea, Singapur, Emiratos Árabes, Reino Unido y Estados Unidos. Cuenta con una plantilla en la actualidad de 54.000 personas, distribuidas en 70 países.

ULMA Piping está colaborando activamente con esta empresa, principal

motora del desarrollo de Arabia Saudí, en el desarrollo de las diferentes refinerías que están construyendo o en las ampliaciones de las ya existentes. La colaboración es directa o a través de los principales distribuidores de la zona y de las principales ingenierías mundiales que ejecutan los proyectos que esta empresa está desarrollando. Son varios los proyectos que se han desarrollado en los últimos 2 años, destacando las refinerías de Yambú, Jubail, complejos mastodónticos, llamados a ser en los próximos años las principales refinerías del mundo.

Tras situarnos en la importancia del cliente en el sector de ULMA Piping, destacar que la visita fue un verdadero éxito. La impresión que el personal tuvo de la empresa fue muy buena, coherente con la posición que ULMA Piping ostenta en el mercado, como empresa líder que es en el mismo.

Su clara orientación a la búsqueda de la calidad, con un alto nivel de especificaciones así como su manifiesta disposición a seguir colaborando con ULMA debe de ser un acicate para seguir trabajando duro en los valores que adornan la misión de ULMA Piping, con un producto de calidad y una orientación al cliente muy superior a la media del sector. La ambición de esta empresa para los próximos años no tiene límites, habida cuenta de los impresionantes recursos naturales de que dispone, lo cual da idea de las oportunidades que se presentan a ULMA en los próximos años.



ULMA INOXTRUCK

ULMA Inoxtruck revoluciona los laboratorios, presentando su nueva gama diseñada a medida

ULMA Inoxtruck acaba de presentar su nueva gama de equipos higienizables y ergonómicos diseñados a medida de las necesidades de los laboratorios farmacéuticos, cosméticos, aeronáuticos y microelectrónicos en la feria farmacéutica P-MEC de Madrid.

La gran aceptación de los profesionales asistentes a la feria (Bela Pharm, Grupo Uriach, Elis etc.), provenientes de todo el mundo (Suiza, India, Alemania, Francia, UK...) está fundamentada en el gran valor añadido de los equipos.

ULMA Inoxtruck contribuye en la optimización de la higiene y seguridad de las salas blancas y en la máxima ergonomía de los trabajadores, respondiendo a las exigencias del sector, incorporando la higiene y ergonomía en el diseño, fabricación y mantenimiento de los equipos:

- 100% inoxidable
- Sin cadenas de elevación
- Sin puntos de engrase
- Rugosidad superficial mínima, sin aristas
- Componentes electrónicos con protección IP≥65
- Siguiendo normativas ISO/GMP

- Baterías ION-LITHIUM (0 emisiones, mayor eficiencia energética, menor peso y tamaño, mayor vida útil, recarga más rápida...)
- Ligeros y manejables
- Silenciosos, sin contaminación acústica

Toda la gama está diseñada para la protección contra atmósferas explosivas, ATEX, evitando que se generen fuentes de ignición (descarga electrostática, partícula incandescente, chispa, llama, etc.) y consecuentemente se produzcan explosiones.

En definitiva, estos innovadores equipos con un diseño higiénico, ergonómico, ligero, silencioso, compacto y duradero garantizan un mínimo mantenimiento, máxima seguridad y mayor vida útil.

ULMA Inoxtruck sigue desarrollando su gama con la finalidad de incorporar nuevas funcionalidades y materiales a medida de las necesidades de los clientes, en colaboración con centros tecnológicos.



ULMA HANDLING SYSTEMS

ULMA Handling Systems adquiere el 20% de SMART HEALTH SERVICES

ULMA Handling Systems adquiere en condición de socio el 20% del capital social de SMART HEALTH SERVICES (SHS), empresa especializada en el Sector de la Salud que ofrece soluciones a las necesidades de gestión de los Procesos de Aprovisionamiento y Logística.

La adquisición permitirá integrar los servicios de compras y logística de SMART HEALTH SERVICES con las soluciones de logística sanitaria de ULMA para poder ofrecer al mercado una solución integral de logística interna hospitalaria.

El acuerdo supone un nuevo hito en la trayectoria de ULMA en el sector sanitario, sector en el que viene desarrollando proyectos de consultoría y automatización logística en diversos hospitales, farmacias y centros de distribución de medicamentos.

SMART HEALTH SERVICES está integrada en la estructura de MONDRAGON HEALTH, división socio sanitaria de la Corporación, y se compone por la participación de empresas como KUDEA, LKS y ULMA Handling Systems.

ULMA PIPING

ULMA Piping colabora con la Asociación ROPARUN en la lucha contra el cáncer

ROPARUN ORGANIZA UNA CARRERA DE RELEVOS DE APROXIMADAMENTE 520 KILÓMETROS QUE PARTE DE DOS EMBLEMÁTICAS CIUDADES COMO SON PARÍS Y HAMBURGO, TERMINANDO AMBAS CARRERAS EN PARALELO EN LA CIUDAD HOLANDESA DE ROTTERDAM

Fiel a los valores que adornan a la cooperativa, ULMA Piping ha colaborado, a través de uno de sus principales clientes europeos, con la asociación ROPARUN en la lucha contra el cáncer.

El ROPARUN es una fundación creada en 1992 cuyo principal objetivo es apoyar económicamente en la lucha contra el cáncer. Para ello creó una carrera de relevos de aproximadamente 520 kilómetros que parte de dos emblemáticas ciudades como son París y Hamburgo, terminando ambas carreras en paralelo en la ciudad holandesa de Rotterdam. Este año se ha celebrado la 21 edición de la carrera, lo que da clara idea de la importancia de la misma. La peculiaridad de la carrera es que las personas trabajan en equipo para dar un rendimiento deportivo combinado con el fin de recaudar fondos para las personas que sufren de cáncer. También se podría llamar una aventura para toda la vida. Esto también está claro en el lema, que ha sido el mismo desde su fundación: "Add life to the days, where days can no longer be added to the life", que podríamos traducir como, "Añadir vida a los días, donde los días no pueden ser añadidos a la vida".

Un equipo ROPARUN consta de un máximo de ocho corredores, ejecutando cada uno de ellos un promedio de unos 65 kilómetros, lo cual está muy por encima de la distancia de un maratón. Un equipo también debe tener un mínimo de dos ciclistas y un número de personas que forman un equipo de apoyo. Esto incluye los controladores, médicos, empresas de catering y los capitanes de carretera. Los propios equipos son responsables de



desempeñar estas tareas, y, en promedio, un equipo está formado por 25 personas.

Además del reto físico, el equipo también debe hacer un esfuerzo para recaudar fondos para la causa. Para ello, los diferentes equipos organizan diversas actividades para recoger dichos fondos. Estos incluyen bolsas de supermercados, lavado de autos, recolectas y la búsqueda de patrocinadores. Los miembros del equipo también deben vender boletos de rifa, cuyos ingresos van a caridad.

El número de participantes en el 2012 ha sido de 325 equipos, que han logrado sumar la nada despreciable cifra de 5,5 millones de euros. Un dato que comparado con los 13 equipos participantes del año de lanzamiento de esta carrera, en 1992, con una recaudación de 45.000€, da idea de la fuerza que ha adquirido esta loable y caritativa iniciativa durante sus 21 años de existencia.

El primer equipo en lograr llegar a la meta en esta edición ha necesitado 31 horas en completar los 520 kilómetros del recorrido.

Los tres equipos que recaudan más dinero y los tres primeros equipos en

llegar a Rotterdam, son homenajeados en el transcurso de la celebración final de la ROPARUN, que tiene lugar pocas semanas después de la finalización de la misma. Esa noche, se da a conocer la cantidad total de dinero recaudado por la ROPARUN. En las últimas veinte ediciones del ROPARUN se han recaudado más de cuarenta y cinco millones de euros para atender a las personas que sufren de cáncer.

Podéis encontrar más información acerca de esta carrera y de la fundación que la organiza en su página web: www.roparun.org.





ULMA AGRÍCOLA

ULMA Agrícola realiza un vivero de 1.3 hectáreas en ITALIA

LA INSTALACIÓN SE COMPONE DE VARIAS ZONAS DIFERENCIADAS EN FUNCIÓN DE LAS TAREAS QUE SE VAN A REALIZAR EN LA MISMA

ULMA Agrícola lleva años realizando grandes instalaciones de invernadero en Italia, donde ya ha alcanzado un gran renombre como fabricante de invernadero español, y recientemente ha entregado una instalación de 1,3 hectáreas, para un vivero de la región de Apulia, dedicado a la propagación de esquejes de plantas y arbustos destinados principalmente al paisajismo.

La instalación se compone de varias zonas diferenciadas en función de las tareas que se van a realizar en la misma. La primera zona, donde se realizan los enraizamientos se compone de 3.800 m² de con naves tipo M8. Para la zona de almacenaje y trabajo en macetas se ha optado por 1.500 m² de M12.8, ya que esta disposición permite contar con mayor amplitud entre pies y de altura al cenit. Para el espacio dedicado al

crecimiento de las plantas, compuesto por 7.000 m², ha sido seleccionada la estructura G9 por las bondades del diseño gótico preparado para obtener un mayor volumen interior, maximizar el espacio interior aprovechable, mejor aprovechamiento de radiación solar y desagüe de la condensación a los canalones.

Todos estos módulos han sido equipados con ventilaciones cenitales, doble cámara hinchable en el techo, pantalla térmica y ventilación tipo guillotina en el perímetro.

Por último, se ha instalado un almacén de 1.140 m² de tipo dos aguas 12.8 para la preparación de pedidos, expedición y zona de oficinas recubierta de paneles sándwich y con una ventilación tipo guillotina con policarbonato celular en la parte superior de los laterales para favorecer la recirculación del aire interior. Sobre el techo del almacén se han instalado unos paneles fotovoltaicos para la obtención de energía que se destinará al autoabastecimiento y el resto se venderá a la red.



ULMA PACKAGING

Asambleas extraordinarias de Precinox y Packaging

El pasado día 5 de Noviembre estaban convocados todos los socios de ULMA Precinox, S.Coop. y ULMA Packaging, S.Coop. a asambleas extraordinarias para votar sobre la integración de la primera cooperativa en la segunda.

Previamente, los días 22, 25 y 26 de octubre, se realizaron las correspondientes charlas informativas en Santa Ana y Legazpia para presentar el proyecto de integración.

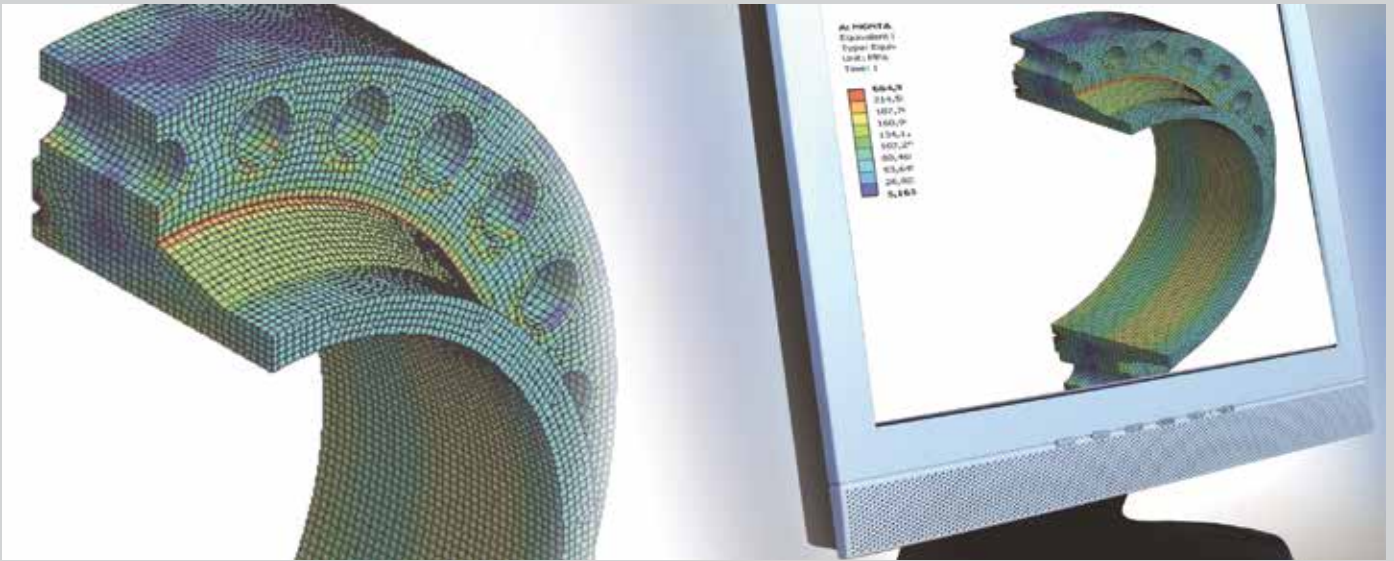
La primera asamblea en realizarse fue la de Precinox, que se celebró durante la mañana del día 5 en Legazpi. El resultado de la votación fue prácticamente unánime a favor de la integración de la cooperativa en Packaging.

La otra asamblea, correspondiente al Negocio de Packaging, estaba convocada a las 14:30 en primera convocatoria y a las 15:00 en segunda, en el frontón Zubikoa del polideportivo de Oñati.

La asistencia fue del 71,88%, con lo que dado el carácter de la votación, quedó establecido que al no superar el 75% se tendría que aprobar por mayoría cualificada la integración que se llevaba como propuesta a la asamblea.

Tanto el presidente, Josu Odriozola, como el gerente, Cecilio Lejarreta, realizaron sus exposiciones de cara a presentar la propuesta.

Finalmente, el resultado de la votación fue de 53,20% de votos a favor, con 44,18% de votos en contra y 2,62% de votos blancos, con lo que la propuesta de integración no se aprobó.



ULMA PIPING

ULMA Piping firma un acuerdo para el suministro de bridas especiales para una ingeniería coreana

ULMA Piping consigue cerrar un pedido estratégico con una potente ingeniería coreana para el suministro de bridas para una planta de procesamiento de gas que incluye una planta de cogeneración, una fábrica de tratamiento de gas y una planta de recuperación, entre otras, en Arabia Saudi.

La particularidad de este proyecto consiste en el hecho de que todas las bridas a suministrar están fuera de norma. Por ello, y en estrecha colaboración con el cliente, el equipo de ingeniería de ULMA ha desarrollado todos los cálculos necesarios para proceder al correcto diseño de las bridas. Con el fin de ofrecer un mayor valor añadido, ULMA ha verificado todos los resultados mediante análisis de elementos

finitos (FEM), siendo finalmente validados por el cliente.

No es la primera vez que ULMA Piping ofrece este tipo de servicio a las ingenierías, pero éste es un caso muy particular, ya que las bridas diseñadas superan las 5Tn, llegando incluso hasta las 17 Tn. Fruto de esta estrecha colaboración, el cliente ha depositado toda la confianza en ULMA, requiriéndole también, y por primera vez en la historia, el suministro integral de las juntas de estanqueidad correspondientes a las bridas. Para ello, se ha contactado con varios fabricantes aprobados por el cliente final (para poder participar en el proyecto hay que estar aprobado y homologado por el cliente final) y se ha desarrollado conjuntamente el diseño de las juntas más

apropiadas capaces de poder soportar las condiciones de trabajo.

En estos momentos ULMA continúa trabajando en la posibilidad de ofrecer al cliente la realización de las pruebas hidrostáticas. Dichas pruebas son fundamentales en este tipo de proyectos antes de la instalación definitiva de la línea para un aseguramiento del correcto funcionamiento y de la estanqueidad del conjunto completo (bridas + juntas + tornillos).

Este pedido no hace sino reforzar el posicionamiento estratégico de ULMA Piping en el negocio del proyecto, iniciado hace ya unos años, y más concretamente en el mercado coreano, donde en 2011 decidió abrir una oficina comercial propia.

ULMA HANDLING SYSTEMS

Nuevo Director de Operaciones de ULMA Handling Systems Brasil

Gorka Sudupe será el nuevo Director de Operaciones de la filial que ULMA Handling Systems tiene en Sao Paulo (Brasil). La nueva dirección centrará sus esfuerzos en potenciar el equipo comercial de la filial, ampliar el negocio en el mercado brasileño y establecer una vía de comunicación directa entre la filial y la matriz.

Junto con Gorka, Eñaut Sarriegi será otro miembro de ULMA Handling Systems que comenzará su nueva andadura en la filial brasileña, cuyo objetivo se centra en desarrollar el negocio de Supply Chain Software y Pick to Light Systems en Brasil.

Ambos nombramientos se enmarcan dentro de la apuesta estratégica que ULMA Handling Systems define con el fin de incrementar su presencia en el mercado brasileño.

GRUPO ULMA

La Fundación ULMA finaliza con éxito las iniciativas del año 2012

EL GRUPO ULMA, A TRAVÉS DE SU FUNDACIÓN, HA FINALIZADO CON ÉXITO DE PARTICIPACIÓN LAS DISTINTAS INICIATIVAS Y ACTIVIDADES DE PROMOCIÓN SOCIAL ORGANIZADAS A LO LARGO DEL AÑO 2012 PARA SUS DIFERENTES GRUPOS DE INTERÉS

Desde la presentación en Sociedad de la Fundación ULMA en el año 2010 se han venido organizando diversas acciones e iniciativas cuyo objetivo principal ha sido el desarrollo y promoción social de su entorno. A lo largo del año 2012 se han llevado a cabo todo tipo de iniciativas y actividades dirigidas a diferentes públicos. Entre ellas, podemos destacar el viaje a San Sebastián donde los socios y trabajadores de ULMA con sus familias disfrutaron de un partido de baloncesto de la liga ACB. Otra de las actividades a destacar fue Bolígrafos a favor de la educación, donde se puso en marcha una campaña de recogida de bolígrafos a favor de la educación y a beneficio del proyecto educativo "etagukzergatikez" que trabaja en Nicaragua. También, y como



>> Sesiones de Cine Reflexivo

iniciativa relevante, señalar la campaña 11 restaurantes 11 menús saludables, con la cual se premiaba la elección saludable del menú en los restaurantes adheridos a la campaña. Otras iniciativas a destacar fueron la Guía de la Oficina Verde, documento cuyo objetivo fue concienciar a los socios y trabajadores de la importancia de ahorrar costes y mejorar la eficacia medioambiental en las oficinas, el Curso de Fotografía para Jubilados, el Concurso de Pintura dirigido a hijos de socios y trabajadores con el tema "pintemos nuestros pueblos", las sesiones de Cine Reflexivo para los jóvenes de ESO de las escuelas de Oñati, con el objetivo de suscitar el hábito de la reflexión y el espíritu crítico utilizando el recurso del cine y el Mercadillo Solidario, en colaboración con la

ONG local Hermansoloña.

Asimismo, destacar que para la promoción y difusión de todas sus actividades e iniciativas, la Fundación ULMA distribuye entre todos sus Grupos de Interés el Boletín Zureztat. Por último, y en lo que respecta al año 2013, la estrategia de la Fundación ULMA se centrará en dar la posibilidad de participar activamente en las iniciativas y actividades de la Fundación ULMA, ya que está prevista la creación de un Comité de Promoción Social en el que todo aquél que así lo desee podrá colaborar en el diseño y organización de las iniciativas anuales.



>> Bolígrafos a favor de la educación



>> Curso de fotografía para jubilados



>> Campaña de menús saludables

ULMA CARRETILLAS ELEVADORAS

AZKAR renueva parte de su parque de máquinas de la mano de ULMA

AZKAR, operador logístico líder en la Península Ibérica e Islas y con cobertura total en Europa, renueva una parte importante de su parque de carretillas elevadoras alargando su contrato de colaboración con ULMA. El operador logístico internacional, que ofrece un servicio global en toda la cadena de suministro, incluyendo el transporte y la distribución, confió hace dos años en ULMA mediante un acuerdo de colaboración entre ambas firmas. En la actualidad ULMA Carretillas Elevadoras ofrece a Azkar la solución integral logística aplicada a la gestión de su parque de carretillas elevadoras Mitsubishi.

Este acuerdo se traduce en la garantía de un correcto mantenimiento de los equipos incorporados en todas sus instalaciones, la sustitución gradual de los equipos del parque por los últimos modelos, la continua adecuación del tipo y el número de carretillas a las necesidades puntuales del trabajo del cliente, además de un asesoramiento personalizado a fin de garantizar una conducción correcta, segura y eficaz de las carretillas elevadoras Mitsubishi.

La sinergia profesional y la continua interacción entre las dos compañías, favorecen la cercanía y la agilidad de respuesta de ULMA ofreciendo soluciones integrales personalizadas, flexibles e innovadoras, adaptadas a un cliente con un parque importante y variado de máquinas y una estacionalidad de trabajo propias de una empresa de gran dimensión.

ULMA invierte en políticas de orientación al cliente, basadas en el mutuo entendimiento, implicación y compromiso que favorecen las relaciones comerciales duraderas y fructíferas para las partes implicadas.



ULMA CONSTRUCCIÓN

Puente Gran Bridge, un nuevo paso en la alianza ULMA y Aluma Systems

El Puente sobre el Grand River va a enlazar, por primera vez desde 1963, dos zonas en plena ebullición económica de Ontario (Kitchener y Cambridge), además de favorecer la conexión con una de las autopistas más importantes de Canadá, la 401.

Este vano, construido con el método de dovelas sucesivas in situ, ha convertido a este puente en el primero que se ejecuta en Ontario con esta técnica desde los años 80.

La combinación de productos y servicios ofrecidos por ULMA Construcción y Aluma Systems ha proporcionado al cliente un servicio integral en este tipo de proyectos complejos.

Con una longitud de 247 m, consta de cuatro vanos, el más amplio, que salva el río Grand, es de 95 m.

ULMA Construcción ha puesto al servicio del cliente el sistema más avanzado y los especialistas más cualificados en su aplicación, idóneo en orografías accidentadas, más comunes en Europa.

En este caso se han empleado dos Carros de avance CVS. Cada uno ha partido de una pila del vano y han avanzado de forma simultánea en dirección opuesta hasta encontrarse en el centro del vano. En total se han ejecutado 19 dovelas de 4,75 m de longitud cada una. Con cada avance,

las continuas variaciones de sección se han solventado gracias a la flexibilidad y a la fácil adaptación del sistema.

Además de suministrar el material, ULMA Construcción ha aportado la ingeniería de aplicación, el premontaje de la estructura y la asistencia con especialistas en montaje.

Basado en el concepto modular del Sistema MK, este carro se ha adaptado a las diferentes geometrías de dovela. El encofrado interior y exterior son independientes entre sí, lo que ha posibilitado que el ciclo de trabajo sea más corto. Los elementos estándares MK han permitido minimizar tanto el peso como los costes del equipo frente a otros carros hechos a medida.

Las pilas de 15 a 18 m de altura se han realizado con encofrado ORMA combinado con la Consola de trepado CR-250. En un solo movimiento de grúa, cada conjunto es izado a la siguiente puesta junto con sus amplias plataformas.





ULMA CARRETILLAS ELEVADORAS

ULMA Carretillas Elevadoras incorpora nuevos y premiados modelos en su gama de equipos de almacén

Tras la reciente presentación de la Serie de traspaletas eléctricas PREMÍA ES de Mitsubishi, ULMA Carretillas Elevadoras presenta dos nuevas series que completan y especializan su gama de equipos para aplicaciones desarrolladas dentro y fuera del almacén.

Las nuevas traspaletas eléctricas con plataforma y doble palet PBV20ND, están especialmente diseñadas para su uso en camiones y en áreas congestionadas debido a su tamaño compacto y gran maniobrabilidad. La Serie PREMÍA EM, que introduce una nueva funcionalidad que permite la manipulación simultánea de dos palets, está compuesta por equipos de una gran potencia y rendimiento

que garantizan una gran eficacia en aplicaciones industriales intensivas y una velocidad que llega a los 12km/h de manera opcional.

La misma velocidad alcanzan los nuevos recogepedidos de nivel medio de la Serie VELÍA ES diseñados para aplicaciones de preparación de pedidos y espacios de largo recorrido. La nueva serie mejora las prestaciones de su antecesor, el modelo OPB20NE, premiado por la Asociación independiente de fabricantes y distribuidores de carretillas del Reino Unido, Forklift Truck Association, por su diseño ergonómico.

El diseño es precisamente el concepto por el que la nueva serie de traspaletas eléctricas de conductor

acompañante PREMÍA ES recibió el prestigioso premio internacional al diseño "red.dot" o "punto-rojo". Este reconocimiento internacional reafirma a las dos marcas en su empeño por garantizar la comodidad y la seguridad del usuario de los equipos.

El lanzamiento de estas nuevas series de equipos de almacén es una muestra más del fuerte compromiso de ULMA Carretillas Elevadoras y Mitsubishi con la promoción y la innovación de su gama de producto, consiguiendo un catálogo de equipos especializados que responden de manera precisa a las aplicaciones más específicas, además de mantener y mejorar la calidad, fiabilidad y garantía de toda la gama.

ULMA CONVEYOR COMPONENTS

Proyecto de ULMA Conveyor Components para Gasco Ruwais Emiratos Árabes Unidos

ULMA Conveyor Components suministra todos los rodillos para el proyecto de Transporte de Azufre Granulado y Administración del Proyecto Ruwais SHT-2 en Emiratos Árabes Unidos.

ULMA Conveyor Components ha suministrado los rodillos a las Ingenierías Tenova Italia, PHB Weserhütte España y

Thyssenkrupp Alemania.

La Ingeniería principal Techint Italia construirá una nueva terminal de tratamiento de azufre para Gasco valorada en más de 600 millones de dólares.

La planta se va a construir sobre las bases EPC para Gasco, una subsidiaria de la empresa estatal Abu Dhabi National

Oil Company (ADNOC). Específicamente, Techint va a proporcionar toda la maquinaria para ser instalada dentro de la terminal para las operaciones de manejo de material: descarga de azufre y almacenamiento y posterior transferencia al nuevo muelle, donde dos grúas portuarias cargarán el azufre en los barcos.



ULMA HANDLING SYSTEMS

ULMA Handling Systems abre puertas en nuevos mercados internacionales

La inmersión internacional del negocio marca un nuevo hito en la historia de ULMA Handling Systems mediante la firma de diversos acuerdos con empresas de Chile, Perú, Uruguay, Venezuela, Colombia o Georgia.

Entre todos los proyectos cabe destacar el que se desarrollará para el Hospital de la Florida, ubicado en Santiago de Chile, puesto que será el primer proyecto que ULMA Handling Systems acometerá en el país chileno y el primer hospital del país que contará con una automatización completa de su cadena de suministro.

El proyecto logístico permitirá una gestión completa de la trazabilidad del medicamento: desde su recepción en el almacén del hospital hasta la entrega y consumo del paciente.

El sistema estará gestionado por 2 carruseles horizontales de ULMA, un sistema de gestión del almacén y un sistema de preparación agrupada de pedidos a través de los dispositivos de Pick to Light Systems. Pero, sin duda, el corazón del proyecto se centra en el sistema de almacenamiento y preparación de pedidos (carruseles), cuyo diseño ha sido desarrollado con el objetivo de incrementar al máximo los ratios de productividad reduciendo al mínimo el número de movimientos y tareas de transporte. Se trata de una solución fiable y totalmente flexible, que permite una perfecta integración con otros sistemas logísticos.

La definición de nuevas estrategias y acuerdos comerciales ha llevado al negocio a dar entrada en estos nuevos mercados y a la reestructuración de algunas filiales internacionales.

ULMA CONSTRUCCIÓN

ULMA Construcción recibe el reconocimiento AENOR de Seguridad y Salud Laboral

El galardón se ha entregado en el X Congreso Internacional de Prevención de Riesgos Laborales celebrado en Bilbao. Con este acto, AENOR quiso reconocer a aquellas entidades que, como ULMA, han adquirido el compromiso con sus trabajadores de certificar la seguridad de su organización conforme a OHSAS 18001. Se trata de una herramienta de gestión, generadora y transmisora de confianza ante empleados, clientes y partes interesadas. El acto de entrega, entre otras intervenciones, ha contado con la participación destacada



de D^a Pilar Collantes Ibáñez, Directora General de Osalan (Instituto Vasco de Seguridad y Salud Laboral), D. Francisco Marqués Marqués, Subdirector Técnico del Instituto Nacional de Seguridad e Higiene en el Trabajo (INSHT) y D^a Luz Emparanza Bereciartua, Directora de AENOR en el País Vasco.

El reconocimiento fue recibido en el Palacio de Congresos y de la Música Euskalduna de la mano de D^a Pilar Collantes Ibáñez.



ULMA AGRÍCOLA

ULMA Agrícola instala un invernadero dentro del centro comercial GORBEIA

El vivero más grande de Araba abrió sus puertas el pasado 5 de Octubre. En pleno corazón del Centro comercial Gorbeia, el proyecto pretende ofrecer un servicio integral de jardinería.

En sus 3.000 metros cuadrados de "jardín cubierto", se encuentra el invernadero de aproximadamente 145 m² instalado por ULMA Agrícola, donde se dará cita con todo aquél que quiera sorprender regalando plantas, y sobre todo, aficionados a la horticultura y al jardín, tanto expertos como principiantes.

Gorbeia se une a la marea verde con la apertura de este gran vivero

donde también se ofrecerán cursos de poda, abonado, tratamiento de plagas, injertos, riegos y agricultura ecológica entre otros. Asimismo, habrá un espacio habilitado para los escolares, ya que los centros educativos tendrán la oportunidad de utilizar el vivero con los más pequeños.

Características invernadero:

- Multicapilla curvo tipo M9 x16 m. de longitud.
- Altura bajo Canal 2.8 m.
- Recubrimiento policarbonato compacto de 4mm.
- Ventilación cenital de medio arco
- Pantalla térmica.

ULMA ARCHITECTURAL SOLUTIONS

14.000 metros rehabilitados con Fachadas Ventiladas ULMA.

SE HAN REHABILITADO 4 BLOQUES DE VIVIENDAS EN LA LOCALIDAD BARCELONESA DE CORNELLA DE LLOBREGAT, CONCRETAMENTE EN LA PLAZA DE FONTSANTA.



El proyecto fue una iniciativa de promoción social del ayuntamiento de Cornellà, a través de PROCORNELLA (empresa municipal de Promoción social, urbana y económica de Cornellà), con la finalidad de proporcionar unas mejoras en la zona.

Los 4 edificios acarreaban serios problemas de humedad y condensaciones, por lo que los 350 vecinos estaban buscando una mejora en la calidad y confort de sus viviendas y la realización de un aislamiento profesional.

El valor diferencial que ha aportado ULMA al proyecto ha sido fundamental:

- 1. Flexibilidad.** Se han realizado adaptaciones de formatos de placa y de colores para adecuarse a la nueva imagen deseada de los edificios.
- 2. Solución Integral.** Se han coordinado las distintas fases constructivas del proyecto y los distintos gremios implicados.
- 3. Rapidez en suministro.** El suministro del material con formatos personalizados se ha llevado a cabo en un tiempo record.
- 4. Rapidez en ejecución.** Hay que destacar que esta rehabilitación, de dimensiones considerables, se ha llevado a cabo en tan sólo 8 meses. 1.750 m² /mes de media, que es muy reseñable...

Además, uno de los objetivos del proyecto era realizar toda la obra desde el exterior, evitando así actuación alguna desde el interior de las viviendas, que han permanecido ocupadas durante todo el proceso constructivo. Siendo este punto clave en comodidad para la comunidad de vecinos.

El cerramiento de carpintería debía ser

Ventajas de este sistema de Rehabilitación:

- **Renovada imagen de edificio.** Pudiendo elegir entre una amplia gama de formas colores y texturas que permiten ofrecer una imagen renovada.
- **Aumento del Patrimonio** al conseguir una revalorización del inmueble muy superior al coste de la obra.
- **Ahorro de energía y consumo:** Menos gasto en calefacción y en aire acondicionado Se reduce el consumo de energía hasta en un 30.
- **Servicio Integral** Desde la propia fabricación del material hasta la instalación en obra, responsabilizamos de cada proyecto que ejecutamos, ofreciendo un Servicio Integral llave en mano, lo que permite reducir plazos y ajustar los costes.

incorporado desde el exterior, de ahí que fue vital la cooperación en la definición de las diferentes entregas entre la fachada ventilada y la carpintería de aluminio. Esta última tenía que adecuarse a otras condicionantes como son las propias derivadas de la rehabilitación, el plazo de ejecución y las distintas fases constructivas.

Además del valor añadido aportado por ULMA el propio sistema de Fachada Ventilada, es considerado como el más eficaz para solucionar el aislamiento del edificio, eliminando los puentes térmicos así como los problemas de condensación y obteniendo un excelente comportamiento térmico-higrométrico del edificio.

El efecto chimenea que proporciona, hace que el aire circule entre la cámara de aire que se encuentra entre la placa y el muro del edificio, y contribuye a evitar la acumulación de calor, eliminando la humedad producida por la lluvia o la condensación.

FICHA TÉCNICA

- **Promotor:** Procornellà
- **Superficie de Fachada Ventilada:** 13.929 m²
- **Empresa Constructora:** UTE FAÇANES FONTSANTA
- **Arquitecto:** J.A Marín Sánchez
- **Tiempo de ejecución:** 8 meses

“Estamos inmersos en un plan de reorganización de nuestras actividades”

MIKEL IZURIETA. Gerente de ULMA Architectural Solutions

« ¿Cómo estáis viendo desde ULMA Architectural Solutions la difícil coyuntura económico-financiera de los últimos años?

Como sabemos, éste es el quinto año desde que allá por el año 2008 se iniciara esta profunda crisis. Aunque nuestro principal mercado ha sido el español, los últimos años hemos hecho esfuerzos por colocar nuestros productos en Europa: Francia, Italia, Irlanda, Polonia. Desafortunadamente toda la Comunidad Económica Europea está padeciendo las consecuencias de esta crisis (algunos Países en particular), lo que nos ha afectado y continúa haciéndolo de manera directa.

Estos cinco años de crisis presentan dos características que afectan en términos generales a casi todas las empresas, incluida la nuestra: la paulatina y fortísima caída de las ventas y precios y, como consecuencia, la obligación insalvable de gestionar ajustes en todas las partidas de coste y de gastos. Hay que decir que está siendo especialmente doloroso el ajuste de puestos de trabajo.

Sin embargo, hay que decir que respecto a nuestra empresa este periodo negativo hay que dividirlo en dos. Los años 2008, 2009 y 2010 se consiguió obtener beneficios - a pesar de la caída en facturación -. El año 2011 fue el primer ejercicio (de los últimos 16 años) que se cerró con unas ligeras pérdidas, y este 2012 está siendo el peor sin duda.

« Desde un punto de vista más de vuestro Negocio ¿Cuáles son las Fortalezas de ULMA Architectural Solutions para hacer frente a este contexto adverso?

Las principales fortalezas que están contribuyendo a conseguir afrontar esta dura situación son las siguientes:

- Un equipo de personas excelente. Con actitud para entender la situación y adaptarse a las circunstancias y con una aptitud/capacitación que les permite identificar nuevas ideas y estar preparadas para los nuevos desafíos que –sin duda- debemos afrontar.

- Trabajar con un modelo de Líneas de Negocio y la concienciación cultural de muchos años, permiten contar con una alta flexibilidad para realizar traslados internos, que contribuyen a optimizar los recursos.

- Conocimiento y dominio de las soluciones y sistemas prefabricados para la Edificación. Esto nos permite contar con unas propuestas de producto que realmente satisfacen necesidades y que ofrecen un buen perfil competitivo.

- La estructura de Balance. Los positivos resultados obtenidos de forma sostenida durante 15 años han permitido “construir” un Balance sólido que nos permite todavía resistir financieramente y cumplir con nuestras obligaciones de pago, a pesar de la escasa generación de Cash-Flow.

- Somos Cooperativa. No cabe duda de que nuestro modelo empresarial aporta un diferencial importante respecto a la competencia. Los esfuerzos compartidos en ajuste remunerativo y disposición al cambio de funciones son dos pilares clave para hacer frente a este ciclo negativo.

« ¿Qué metas os habéis fijado empresarialmente de cara al futuro y cuales son las estrategias de Negocio en las que se soportan?

Como no puede ser de otra forma, el primer gran desafío está centrado en incrementar el volumen de facturación. De este modo cumpliríamos con la segunda Meta, que es mantener el empleo de nuestros socios.

La estrategia se basa en volcarnos en la



búsqueda de oportunidades comerciales en los mercados emergentes internacionales y seguir consolidando -como no- los mercados donde ya venimos operando los últimos años, alguno de ellos (Francia) con una filial ya con una estructura importante, con 7 personas.

Para poder llevar adelante la citada estrategia estamos inmersos en un plan de reorganización de nuestras actividades. Como consecuencia de ello, vamos a promover el cambio de funciones de unas 12 personas de nuestra propia Organización, que reenfoarán su profesión pasando a gestionar Áreas de Mercado.

Así mismo, debemos tratar de continuar manteniendo el equilibrio financiero. Para ello, vamos a continuar siendo muy exigentes con las inversiones (materializando sólo aquellas que sean de rápida recuperación o de gran necesidad) y obligándonos a que el Activo Circulante alcance unas rotaciones mínimas.

No cabe duda de que nuestro modelo empresarial aporta un diferencial importante respecto a la competencia. Los esfuerzos compartidos en ajuste remunerativo y disposición al cambio de funciones son dos pilares clave para hacer frente a este ciclo negativo.

Creo que estamos en un momento inmejorable para sentar las bases de lo que nos gustaría ir haciendo en el futuro.



“El mundo no está quieto y nosotros tampoco podemos estarlo”

IRENE ALBERDI. Presidenta del Consejo General del Grupo ULMA

« ¿Cerca de año y medio en el cargo, ¿qué balance general podrías hacer?

Desde un punto de vista empresarial, en este tiempo han sucedido acontecimientos muy importantes como la conmemoración de nuestro 50 aniversario o los procesos de escisiones y fusiones que han tenido lugar en el seno de las cooperativas de ULMA C y E y ULMA Manutención, y que nos están llevando a un desarrollo organizativo más lógico y acorde a la realidad de nuestros Negocios. Obviamente, esto es mérito de los socios y de los órganos de las cooperativas que están llevando a cabo los proyectos con una capacidad de liderazgo muy importante que se ha visto refrendada en los importantes cambios aprobados en el POGU y RIC en las últimas asambleas. Probablemente ahora no seamos muy conscientes de ello pero estas decisiones son las que van a marcar el futuro de nuestras cooperativas y de nuestro Grupo. Por esta vía debemos seguir trabajando, desde la idea de que juntos y apoyándonos

unos a otros podemos sortear el difícil tiempo que nos está tocando vivir.

Desde un punto de vista más personal el balance es muy positivo. El cargo me está dando la oportunidad de profundizar en la realidad de las cooperativas de nuestro Grupo, conocer y valorar a sus socios y responsables y tratar de ayudar, en la medida de lo posible, desde el ámbito grupal y desde los Departamentos Centrales, en los complicados momentos que estamos viviendo especialmente en algunas de nuestras cooperativas.

« En el apartado institucional, el impulso dado a las Políticas Generales del Grupo, marcadas en el POGU, está posibilitando una mayor cohesión entre todas nuestras cooperativas, ¿cómo observa Irene Alberdi este avance?

Es un avance lento pero creo que seguro. Es decir, todo aquello en lo que en los últimos años hemos conseguido avanzar en Política Financiera, Social y de Marca y Comunicación se ha demostrado como

un importante vehículo de cohesión y de soporte para nuestros Negocios. Debemos seguir avanzando en un desarrollo gradual con la premisa de que no debe ser impuesto sino compartido, ofreciendo siempre algo que las cooperativas perciban como importante para su desarrollo futuro. En esta línea se está trabajando desde los diferentes Comités y Órganos y estoy segura de que, paso a paso, vamos a conseguir ver al Grupo como un verdadero soporte facilitador para nuestras cooperativas.

El Grupo, por lo tanto, debemos construirlo entre todos e indudablemente debemos focalizarnos en el desarrollo de aquellos aspectos que por diferentes circunstancias se han trabajado menos desde el ámbito grupal. Debemos incidir más en las Políticas de Seguridad y Salud Laboral y en Formación y Desarrollo de Personas. Juntos tenemos el conocimiento y la capacidad que se precisa en estos ámbitos. No sólo es importante el desarrollo de las Políticas Generales, sino también el afianzamiento de nuestros Valores compartidos como Grupo (Cooperación,

Participación, Innovación y Competitividad). Tenemos un campo enorme para trabajar y fortalecer el compromiso social, la solidaridad, el modelo de participación como verdadero reto para atender a la ubicación geográfica de nuestro personal, la autonomía, responsabilidad, etc.

En definitiva, hemos hecho muchas cosas, pero debemos estar alerta y en constante revisión. El mundo no está quieto y nosotros tampoco debemos estarlo. Nos queda mucho por hacer con la participación y colaboración de todos.

« El apartado económico es un aspecto básico y prioritario en cualquier modelo de empresa y más en estos momentos de crisis. ¿qué balance de situación se podría hacer actualmente del Grupo ULMA en este tema?

El Grupo en su conjunto está muy diversificado y las realidades que nos están tocando vivir son muy diferentes unas de otras en volumen y en tiempo. En términos globales podríamos decir que el ejercicio pasado, 2011, comenzó un cierto cambio de tendencia que este año, si no hay grandes variaciones a final del ejercicio, se verá reflejado también en los resultados globales positivos con los que cerraremos el ejercicio 2012. Desde el punto de vista del proceso de refinanciación también los ratios están siendo positivos, por lo que estamos viviendo un momento de relativa tranquilidad en este aspecto. Pero lo cierto es que los números son números y esta lectura global positiva encierra situaciones, visiones y realidades muy diferentes. Por lo tanto, desde mi punto de vista, y en la medida que exista al menos una de nuestras cooperativas que no esté en la senda del crecimiento y mejora de resultados, el balance no puede ser del todo positivo. Desgraciadamente esta situación es en la que nos encontramos ahora. Tenemos cooperativas que se han visto abocadas a presentar expedientes de desempleo, pero no es menos cierto que el Grupo está ayudando a que estas situaciones sean, si cabe, algo menos traumáticas, partiendo de la consideración de que todo socio de una de las cooperativas del Grupo ULMA es socio del Grupo y, por lo tanto, corresponde tanto a la cooperativa matriz como al Grupo en su conjunto posibilitar la mejor de las soluciones en cada caso que se produzca. En el pasado reciente

hemos tenido procesos similares que aún están pendientes de resolución definitiva en algunos casos, pero lo que ha quedado demostrado es que la solidaridad en el Grupo ULMA no es sólo económica, sino también social. Es algo que debemos de agradecer a todos los socios y responsables de las cooperativas que se han convertido en receptoras de socios en desempleo por el esfuerzo que han realizado y el que aún deberán realizar hasta que la realidad económica permita la creación de empleo en la totalidad de nuestras cooperativas.

« Abordar con garantías de éxito el futuro del Grupo ULMA va a requerir de esfuerzos importantes y contar con personas bien formadas. De hecho, nuestras personas y su conocimiento son piezas clave sobre las que construir nuestro futuro. ¿Qué pasos estamos dando para potenciar el desarrollo de nuestro capital humano?

Así es. Los Negocios cambiarán como consecuencia de la realidad a la que les toque enfrentarse, pero son las personas las que tienen que estar preparadas para liderar esos cambios, las que tienen que tener visión y capacidad de adaptación. Obviamente, no es la cooperativa la única que debe hacer algo para ello, también es el compromiso y la motivación de nuestras personas para con el modelo cooperativo y con nuestro Grupo lo que debe estar en la base de todo. Uno de nuestros deberes es el crear los medios para el desarrollo del potencial de las personas, con definición de curvas de carrera, posibilidades de formación y desarrollo de capacidades en los Negocios del Grupo. La diversidad de tamaño y sectores de nuestros Negocios puede parecer un hándicap en algunos casos, pero creo que es un plus y una oportunidad a aprovechar para el desarrollo del talento. Es evidente que no estamos en el mejor momento para realizar grandes esfuerzos e inversiones en este aspecto, pero sí creo que estamos en un momento inmejorable para sentar las bases de lo que nos gustaría ir haciendo en el futuro.

« Desde la responsabilidad de la Presidencia del Consejo General del Grupo ULMA y con la visión de un tiempo ya del cargo, ¿Cuáles son a tu juicio los verdaderos retos a los que nos enfrentamos como Grupo?

Desde mi punto de vista el mayor reto a medio-largo plazo es el de conseguir mantener y desarrollar en el tiempo un modelo empresarial cooperativo que posibilite la creación de oportunidades de empleo cualificado en nuestro entorno. Como ya hemos comentado, nuestras cooperativas se enfrentan a una realidad de empresa internacional con un peso cada vez mayor de personal en el exterior. Definir un modelo organizativo y de participación en el que todos nos sintamos cómodos y que esté en consonancia con nuestros valores cooperativos va a ser otro de los debates que tendremos que acometer en un futuro no muy lejano.

« Por último, algún mensaje al colectivo del Grupo en estos momentos de dificultad por los que estamos pasando...

El mensaje no puede ser más que de esperanza. Creo que tenemos muy buenos mimbres, gente comprometida y con capacidad de liderazgo que va a hacer que salgamos fortalecidos de esta crisis. No podemos olvidar tampoco la herencia que hemos recibido de la gente que antes que nosotros tuvo que vivir momentos sociales y económicos tanto o más complicados que los actuales y que consiguió dar la vuelta a la situación. De ellos hemos de aprender a no desfallecer, intentar tener visión de futuro y trabajar para conseguirlo. Creo que se ha demostrado, en estos últimos 5 años, que nuestros socios y trabajadores ponen por delante de sus objetivos individuales el beneficio colectivo y ésa es la vía por la que entiendo vamos a salir fortalecidos. A pesar de ello no será suficiente, deberemos gestionar con eficiencia las oportunidades de negocio que se nos presenten con una clara vocación internacional. Será necesario también que continuemos trabajando en las vías de la solidaridad y el compromiso. Gracias a todos.

Probablemente ahora no seamos muy conscientes de ello pero las decisiones que se están tomando en el presente son las que van a marcar el futuro de nuestras cooperativas y de nuestro Grupo.

El Grupo ULMA lanza la versión OnLine de su Revista Begira

www.begira.ulma.com

GRUPO ULMA
El proyecto "Mintzodromoa" en ULMA

18/11/2012 El 29 de noviembre, el famoso presentador Julian Ibarra vendrá directo de Patagonia a ULMA para hablar, entre otros temas, de su experiencia con el euskera.

HEMEROTECA

- Portada
- ULMA Talents
- ULMA Fundazioak
- 50 Aniversario ULMA

ENTREVISTA

Mikel Izurieta
Entrevista al Gerente de ULMA Architectural Solutions

ULMA CONSTRUCCIÓN
ULMA Construcción ejecuta la Terminal de exportación de carbón Wiggins Island en Australia

18/11/2012 ULMA ha suministrado el encofrado y andamiaje necesario para realizar el proyecto global que incluye un muelle de 2 km de longitud y la construcción de los túneles transportadores de carbón de 360 m, con un diámetro interno de 6,5 metros cada uno.

ULMA CONSTRUCCIÓN
ULMA Construcción refuerza su presencia en India con un gran rascacielos en Bangalore

18/11/2012 Situado en el centro económico de la ciudad de Bangalore, este edificio cuenta con 2 sótanos, 24 plantas además de un helipuerto. Prestige Trade Tower pretende ser un edificio eficiente y funcional con una arquitectura sobria y elegante.

ULMA PIPING
ULMA Piping firma un acuerdo para el suministro de bridas especiales para una Ingeniería Coreana.

18/11/2012 ULMA Piping consigue ganar un pedido estratégico con una potente ingeniería coreana para el suministro de bridas para una planta de procesamiento de gas que incluye una planta de refrigeración, una fábrica de tratamiento de gas y una planta de recuperación entre otros, en Arabia Saudí.

ULMA ARCHITECTURAL SOLUTIONS
Nueva Web de ULMA Architectural Solutions finalista en los premios Diario Vasco

18/11/2012 www.ulmaarchitectural.com entre las 3 finalistas a mejor web corporativa guipuzcoana

ULMA PIPING
ULMA Piping recibe la visita de SAUDI ARAMCO

18/11/2012 El mes de septiembre ULMA Piping tuvo el honor de recibir la visita de personal de compras de la empresa petrolera Saudi Aramco, empresa estatal perteneciente al Reino de Arabia Saudí.

ULMA PACKAGING
ULMA Packaging participa en Indusmedia 2012

18/11/2012 El segundo Congreso de Marketing Digital para Empresas Industriales, Indusmedia, se celebró el pasado 23 de Octubre en el Bosque Culinary Center.

Envíanos tus SUGERENCIAS

ULMA
Agencia
Calidad y Tecnología al Servicio de la Agricultura.

ULMA
Consultoría Empresarial
Selección Logística Integral.

ULMA
Soluciones Industrializadas de Escalado y Andamiaje.

ULMA
Soldadura, Tanques, Gasmantas y Reportajes.

ULMA
Ingeniería Integral.

CONTACTO | AVISO LEGAL

ULMA | Grupo ULMA S.Coop. Garagaltza Auzoa 31 22 PI. Ofizi Gupuzkoa. Tel.: 943 250 300 - grupoulma@ulma.com

El pasado mes de Noviembre se estrenó la versión digital de la revista BEGIRA. Un espacio web que pretende ser un portal de actualidad para todos los socios y trabajadores del Grupo ULMA. Begira On line nace con la misma filosofía que la revista impresa: informar sobre la actualidad de los Negocios y del Grupo ULMA en general, su Fundación y las Nuevas Promociones en tiempo real. El acceso es abierto desde la página www.begira.ulma.com.

>> Página principal del nuevo site del Begira On Line.

Este año 2012 se celebra el 10º Aniversario de la Revista y coincidiendo con dicha efemérides, bajo la responsabilidad del Área de Marca, Comunicación, RSE y TIC del Grupo ULMA, Begira ha estrenado su versión on line a través de la página www.begira.ulma.com. El objetivo principal es el de informar periódicamente sobre la actualidad de los diferentes Negocios del Grupo ULMA, sobre sus promociones y sobre el proyecto de la Fundación ULMA. Esta nueva herramienta de comunicación cuenta con información actualizada, opiniones, colaboraciones y ofrece la posibilidad a los usuarios de interactuar mediante sus cuentas de twitter y facebook. Además, su página principal ofrece acceso directo a las principales redes sociales que el Grupo ULMA tiene disponibles; linkedin, vimeo, youtube, etc. Asimismo, todos aquellos interesados en recibir las noticias que se generen en dicha plataforma podrán suscribirse al Begira Online mediante sus RSS.

Esta nueva versión Online de la Revista Begira nace con el propósito de desarrollarse de manera paralela a la ya consolidada versión papel y el tipo de soporte utilizado es el encargado de marcar la diferencia entre ellas, puesto que en la versión OnLine la actualidad se publica al momento. Además, el tratamiento de la información está adecuado para internet; textos cortos y de fácil lectura, gran contenido gráfico (fotos, videos...) y posibilidad de interactuar con los usuarios. Por su parte, la revista Begira en papel nos seguirá mostrando la actualidad más relevante de nuestros Negocios, pero con un mayor desarrollo de contenido.

Colaboraciones.

La revista Begira Online nace con el objetivo de ofrecer un nuevo canal de comunicación para los socios y trabajadores. Toda la información es publicada con un estricto carácter de actualidad en el mismo momento en el que surge. El Área de Marca, Comunicación, RSE y TIC del Grupo ULMA, responsable de llevar adelante este proyecto, colabora con los Departamentos de Comunicación y Marketing de los diferentes Negocios, cuya responsabilidad

es redactar y publicar en este nuevo site la actualidad de sus realidades empresariales. Todas las noticias publicadas se almacenan en la plataforma de modo ordenado. En la home o página principal del site aparecen siempre visibles las últimas 7 noticias generadas. Asimismo, todas las noticias van siendo clasificadas por grupos dentro de la pestaña "Actualidad", lo cual permite por ejemplo, acceder de manera ágil y sencilla a todas las noticias publicadas por un Negocio concreto. Esta ventaja da la posibilidad a los Negocios de cargar por medio de RSS sus noticias desde el sistema en sus sites o intranets, agilizando su trabajo y consiguiendo publicar una noticia en varios medios desde una única herramienta.

Plataforma y Contenidos.

El sistema utilizado para la gestión de contenidos, Plone, es una tecnología que permite la actualización de contenidos de manera sencilla y ágil. Para la implantación del mismo se ha contado con la colaboración de la empresa Codesyntax. Los Contenidos, forma y estilo de la revista OnLine vienen heredados de la revista en papel, de manera que las secciones en las que se divide el site son las mismas a las que Begira nos tiene acostumbrados; actualidad, entrevistas, reportajes, editoriales, etc. Además, cuenta con una nueva sección de Hemeroteca o Edición Impresa que es un repositorio en el que se podrán encontrar todas las ediciones impresas de la revista Begira. Desde la página de inicio se ofrece también la posibilidad a los usuarios de enviar sus mejoras y sugerencias sobre nuevas secciones, nuevos temas a tratar, etc. Todos los contenidos de este portal de actualidad se editan en euskera y castellano. A partir del próximo año 2013, y de forma progresiva, se irán incorporando nuevas versiones que den respuesta a las necesidades de información corporativa de nuestras filiales.

Ventajas de la Plataforma

- Actualidad e instantaneidad.
- Mayor capacidad de difusión.
- Comunicación multidireccional.
- Acceso vía web desde cualquier punto con internet.
- Bajo coste de mantenimiento.
- Sindicación por RSS.
- Interacción con redes sociales

Secciones Online

- Noticias y actualidad
- Reportajes
- Entrevistas
- Editorial
- Hemeroteca



Jesús M^a del Río

Expatriado de ULMA Packaging en Alemania



En el año 2006 ULMA Packaging se encontraba en un momento muy fuerte de expansión y consolidación de las filiales existentes. Por aquel entonces ULMA Packaging contaba con una filial comercial en Alemania, pero el mercado alemán era uno de los que más se les resistía, por una parte, porque las exigencias del mercado alemán eran muy altas y por otra, porque el mayor competidor de ULMA Packaging, tanto en cuota de mercado como en tecnología, se encontraba en Alemania.

En ese mismo año Jesús M^a del Río se trasladó con su familia a Illertissen, un pueblo cerca de ULM al sur de Alemania, e inició allí su apasionante aventura profesional.

>> Jesús M^a del Río con su familia en Alemania



>> Imágenes del Castillo del Rey loco Luis y la fiesta de la cerveza en Munich.

“En 2006 conseguimos formar en Alemania un pequeño grupo con experiencia y nos lanzamos a abrir un centro de I + D que con el tiempo se integrara en la actividad comercial y que nos permitiera estar más cerca de los niveles tecnológicos de la competencia.

Yo llevaba entonces 6 años en ULMA ejerciendo el puesto de Área Manager en varios países de Europa del Oeste entre los que estaba Alemania. Aunque desde nuestros puestos hay siempre contacto, se ven las cosas de forma diferente y desde un punto de vista muy operativo. Sin embargo, hay otros factores, incluso culturales, que no se entienden. Por otra parte, en el negocio de Packaging el servicio es un factor muy importante y es por ello que no se termina con la venta. Cada máquina, cada cliente, incluso con el mismo producto, es un mundo y por ello hay que estar muy cerca del cliente. Yo siempre he creído que sería más fácil y eficiente gestionar las cosas cuando realmente las conoces y las vives directamente, independientemente del país del que se trate, y así poder trasladar esto a la Matriz. En las reflexiones estratégicas que solíamos realizar coincidieron ambas necesidades y prácticamente de la noche a la mañana estábamos ya inmersos en el desarrollo de este proyecto que para mí fue la expatriación.

A mi mujer, Ane, a pesar de que para ella suponía dejar un puesto y embarcarse en algo totalmente nuevo no me costó mucho convencerla. Ella había estudiado

en Alemania, por lo que no le sonó algo extraño. Recuerdo como si fuera ayer que se lo solté por email, al que respondió positivamente entre incrédula y a la vez emocionada. Después, evidentemente, hubo que madurarlo un poco... Con todo, el 8 de Agosto de 2007 y sin mirar atrás hicimos las maletas y empezamos una nueva vida. Nuestros hijos, Gaizka y Jone, que todavía no habían cumplido los 4 y 5 años, tenían una edad ideal. Un año antes o uno después no nos hubiera hecho ni plantearnos el tema. En poco más de 4 meses en Alemania no sabían si hablar en castellano, en euskera o en alemán. Su nivel era prácticamente el mismo. Eso sí, nunca los mezclaban. La capacidad de los niños nunca dejará de sorprendernos.

Vivimos en Illertissen, un pueblo cerca de ULM al sur de Alemania en el estado de Baviera, de aproximadamente 15.000 habitantes, aunque nadie lo diría. La vida de un pueblo en Euskadi, incluso mucho más

La experiencia es muy positiva y si volviéramos atrás en el tiempo no tengo, a día de hoy, dudas de que volvería a hacerlo



pequeño, no es comparable ni con mucho a lo de aquí. Pero en Alemania se vive bien, la educación y la sanidad funcionan muy bien y hay mucha seguridad. En definitiva, es un país que funciona. A diferencia de otros destinos, no hace falta vivir en jaulas de oro, las diferencias no son tan grandes y no hay playas paradisíacas, desiertos o peculiaridades como pudieran ofrecer otros destinos. Tratamos de vivir como allí y visitar y conocer al máximo posible la cultura alemana. Hoy, después de 5 años, ya estamos más que integrados, aunque los comienzos fueron difíciles. A veces más difíciles de lo que uno puede llegar a pensar, porque hay factores emocionales que están fuera de tu control y dificultades y barreras que llevan un tiempo superar.

Desde el punto de vista profesional siempre he contado con el apoyo muy fuerte de Oñati y eso ayuda. No hay que olvidar que aunque gestionamos equipos pequeños la casuística y los problemas aparecen en la misma medida que en una empresa grande y los recursos para gestionarlos son reducidos. Quizás ésta es la parte más difícil que nos toca vivir. Los problemas en la distancia y en otra cultura se hacen más difíciles todavía. Con todo, la experiencia es muy positiva y si volviéramos atrás en el tiempo, no tengo, a día de hoy, dudas de que volvería a hacerlo, aunque no es una experiencia que haría más de una vez. Desde el punto de vista personal es en mi opinión una experiencia irrepetible y hay que quedarse con eso.”

ULMA Forja, S. Coop. 50 años juntos 1962-2012



La historia se remonta al año 1962. En este año se fundó GAITU, que obedece a las letras iniciales de los apellidos de los promotores iniciales (Guridi, Ayastuy, Irizar, Tellería y Urcelay). En estos 50 años de vida la empresa ha pasado por muchos cambios, tanto de denominación (pasó a ser ENARA en 1967 para finalmente adoptar la forma jurídica de ULMA Forja en 1995), como de forma de trabajar. Así nos lo cuentan algunos de sus socios.



MIGUEL ÁNGEL LASAGABASTER

Miguel Ángel es uno de los veteranos de ULMA Piping. Empezó a trabajar en la antigua ENARA en el año 1971. Éstas son sus vivencias:

“El ambiente que se vivía por aquel entonces era de mucho trabajar y mucho compañerismo. Fueron años de muchos altibajos en cuanto a la carga de trabajo. Se trabajaban las horas que hacían falta, y sin cobrar nada en algunas ocasiones.

Antes de formar parte del Grupo ULMA pasamos por varias crisis. Yo mismo estuve reubicado en el año 1992. Hubo un momento en que las cartillas se quedaron a cero y hasta en negativo, tuvimos que traer dinero de casa... Hubo que hacer muchos sacrificios para sacar adelante la cooperativa. Hoy en día sería impensable llegar a ese nivel de sacrificio.

La gente estaba más unida que hoy en día. Hoy en día hay más individualismo, no hay espíritu de ayuda. La sociedad ha cambiado y nosotros hemos cambiado con ella. Se ha perdido el espíritu de pertenencia, el orgullo de pertenecer a una cooperativa.

La forma de trabajar ha cambiado radicalmente. Se han hecho muchas inversiones para afrontar las necesidades del mercado. Lo que sí echo en falta es un poco de “disciplina” a la hora de trabajar. El respeto hacia los mandos superiores se ha perdido un poco.

La valoración que yo pueda hacer de los 50 años es positiva. Llevamos unos cuantos años buenos y en principio las perspectivas son buenas. Los años malos han servido para reforzarnos y espero que estemos de nuevo preparados para los malos momentos que nos depara el futuro.

La ilusión y las ganas de trabajar son imprescindibles para que esto siga funcionando.”

La forma de trabajar ha cambiado radicalmente.





ANDER MOYUA

Avanzamos 20 años en el tiempo y pasamos a conocer las vivencias de otra generación. Ander empezó a trabajar en ULMA Piping en el año 1991 y casi sin darse cuenta ya lleva 20 años con nosotros:

“Cuando yo empecé en forja apenas había gente joven y éramos muy pocos los eventuales. Había una diferencia muy marcada entre la figura del eventual y la del socio, pienso que actualmente hay menos diferencias.

Las condiciones propias del trabajo y el entorno de lo que una forja significa, calor en verano, frío en invierno, ruido, esfuerzo físico...son muy duras. Pero lo más duro para mí en estos 20 años han sido los accidentes tanto los sufridos por uno mismo como los de compañeros, sobre todo la pérdida de dos de ellos en accidente laboral.

Soy de la opinión de que la sensación de cooperativa se va perdiendo a medida que crece la cooperativa, actualmente el sentimiento cooperativista sigue existiendo, pero desafortunadamente, de forma más residual.

Valoro positivamente, por lo menos los 20 años que yo he conocido, ya que comencé trabajando en condiciones mucho más precarias, en un entorno más sucio y ruidoso en una cooperativa que rondaba los 100 trabajadores. Actualmente somos una empresa mucho más consolidada en nuestro sector, con unas instalaciones punteras y una plantilla que ronda los 300 trabajadores.

El futuro lo veo bien. A corto plazo creo que las expectativas son muy buenas, parece que hay mercado. El problema a veces suele ser cómo coger la ola...si ir sobre ella o dando revolcones dentro de ella...pero ola parece que hay.”

El sentimiento cooperativista sigue existiendo, pero desafortunadamente de forma más residual.



PILI DE BLAS

Pili es la primera mujer forjadora en la historia de esta empresa. En un entorno duro gobernado por hombres, como es una forja, fue bien acogida por los veteranos. Así nos lo cuenta:

“Empecé a trabajar en ULMA Forja en el año 2004. Fui la primera mujer que entró en prensas. Yo tenía mucho miedo de cómo me recibirían sobre todo los veteranos. La sección de forja siempre ha sido territorio de hombres y la presencia de una mujer, haciendo “ese trabajo de hombres” pintaba un poco raro. Me llevé una grata sorpresa porque me recibieron muy bien, todos. No me lo esperaba. En este sentido estoy encantada.

Yo he conocido el cooperativismo en esta empresa. Había trabajado en una sociedad anónima y hay un abismo en la forma de funcionar. En la cooperativa hay solidaridad, esfuerzos comunes que se hacen por la empresa.

Mi marido trabaja en la misma sección. Llevamos 22 años casados y trabajamos juntos. ¡A veces pasamos 24 horas juntos! Lo llevamos bien, pero lo peor es que a veces nos vamos con el trabajo a casa.

Yo veo mucho trabajo por delante, el futuro lo veo bien. Tenemos muchas toneladas por sacar. Creo que los comerciales están trayendo mucho trabajo y se prevé un año 2013 bueno.

Deseo que esto siga así, afrontar el mundo del proyecto poco a poco y seguir haciendo lo que sabemos hacer.

La valoración que puedo hacer yo de mis años en ULMA Forja es positiva. Si tuviese que pedir un deseo pediría que el negocio fuera más constante, sin tener tantos picos, tanto buenos como malos. “

Me llevé una grata sorpresa porque me recibieron muy bien, todos. No me lo esperaba. En este sentido estoy encantada.



JAVI CONDE

Javi pertenece a las últimas generaciones de ULMA Piping. Ésta es su experiencia:

“Yo empecé en ULMA Forja en junio de 2006.

Como negocio, vivíamos una época de transición. Fue el inicio del cambio de estrategia, que supuso trabajar para proyectos EPC. Lo que conllevó nuevos equipos, una nueva forma de trabajar y profundos cambios organizativos.

Desconocía gran parte de los valores y características cooperativos. Supuso un notable cambio para mí la forma de “vivir” la organización, la participación en los órganos sociales y la responsabilidad de los socios a la hora de tomar decisiones.

Inevitablemente, los valores cooperativos se ven de diferente forma en épocas de bonanza o en tiempo de crisis. Ahora, se hace aún más necesaria la reafirmación de esos valores, que permiten, con no pocos esfuerzos, mantener empleos, empresas y entorno.

Quizás la experiencia más especial que he vivido ha sido la celebración del 50 aniversario de la fundación de nuestra empresa. Una fecha señalada y un evento inolvidable en el que pudimos compartir momentos muy especiales con antiguos socios, nuevos compañeros e incluso alguno de los fundadores de la cooperativa y en el que fuimos más conscientes si cabe, de que la situación actual no sería posible sin el empeño y esfuerzo de mucha otra gente durante varias generaciones.

Una de las claves para la supervivencia de la empresa es la continua adaptación al cambio. Un dinamismo que no va reñido con el mantenimiento de unos valores cooperativos que, aún con revisiones, han demostrado su validez a lo largo de todos estos años.”

Una de las claves es la continua adaptación al cambio.



VII Concurso fotográfico Países y Culturas del Mundo



En esta VII. Edición del Concurso de fotografía para socios y trabajadores del Grupo ULMA, os animamos a todos a enviar vuestras mejores fotografías sobre el tema "Países y Culturas del Mundo".

Las doce mejores fotografías ilustrarán el calendario Corporativo ULMA 2013. Además, entre todos los participantes se sorteará un IPHONE.

Los envíos se podrán realizar hasta el próximo 14 de Diciembre de 2012, por e-mail, a la dirección: begira@ulma.es o desde <http://Portalde.ulma.com>.

En esta edición queda limitado a 6 el número de fotografías enviadas por cada trabajador y únicamente podrá ser elegida una de ellas para el calendario corporativo.



Participa y gana
un IPHONE

JUBILACIONES: 1 septiembre - 31 diciembre 2012

Antonio
Barrena Iturbe



Enrique
Irusta Basauri



Gregorio
Bolivar Rodriguez



José
Berrús Milans



Francisco Javier
Zabaleta Vicuña



ANÍMATE Y ENVÍANOS TUS IDEAS;
También y como siempre, seguimos
manteniendo nuestro Buzón de Sugerencias,
donde esperamos recibir vuestras ideas y
opiniones;

Grupo ULMA. Departamentos Centrales.
Garagaltza Auzoa 51 - Apdo 22.
20560 OÑATI (Gipuzkoa)
Ref.: Begira. Email: begira@ulma.es

¡Gracias a todos y a disfrutar!
Felicidades

begira 

Revista Corporativa



 **ULMA**

La revista Begira ahora en **formato OnLine**



escanea este código con el lector QR de tu smartphone y accede directamente a Begira OnLine.

Ahora toda la actualidad ULMA a tu alcance

www.begira.ulma.com



 **ULMA**