

# Begira



**ULMA**

Diciembre 2010 // n° 22

## La RSE en el Grupo ULMA



cara a cara



**Iosu Zabala**  
*Rector de Mondragón  
Unibertsitatea*

reportaje



**ULMA Construcción**  
*y su alianza estratégica  
con Aluma SYSTEMS*

# Sumario

Número 22 • diciembre del 2010



**3 > HABLEMOS DE...:** La fuerza de un GRUPO. **4 > NOTICIAS Y ACTUALIDAD:** El Grupo ULMA estrena nueva Web Corporativa. ULMA Agrícola presente en Irán. ULMA Handling Systems automatiza las operaciones logísticas de la cadena francesa de distribución système U OUEST. Fachada Ventilada de ULMA con colores vivos para la Guardería Salburua en Vitoria. **18 > CARA A CARA:** Iosu Zabala: Rector de Mondragón Unibertsitatea. **20 > REPORTAJE:** El Grupo ULMA y la responsabilidad social de la mano desde hace 50 años. **22 > REPORTAJE:** ULMA Construcción y su alianza estratégica con Aluma SYSTEMS. **25 > RETRATOS E HISTORIAS DE NUESTRA GENTE:** Gemma Madueño, socia de ULMA Construcción. **26 > ESCAPADA DE FIN DE SEMANA:** Alleko, la espectacular atalaya de Aralar. **28 > ¿QUÉ PIENSAS?** **29 > AGENDA Y SUGERENCIAS.**

Lo que comenzó, a nivel internacional, como una crisis inmobiliaria derivó entonces en una crisis financiera, que dio paso a una recesión económica que ha provocado un desajuste en las finanzas públicas de muchos países. El penúltimo capítulo es la crisis de divisas derivada de las políticas proteccionistas de los estados con el fin de mejorar su posición competitiva y el último viene por la desconfianza de los mercados sobre la deuda soberana de algunos países, que ha terminado con el rescate de Irlanda y con quinielas sobre quién será el próximo país rescatado.

¿Cuál será la siguiente derivación? ¿Entraremos en círculos viciosos o se conseguirá controlar esta situación que a día de hoy parece incontrolable? Si ya es complicado tratar a un enfermo con semejante diagnóstico, el comprobar que los organismos con más poder del mundo (FMI, G-7, G-20, Gobiernos de las mayores potencias

año 2011 que algunos ya están definiendo como el peor para la banca, etc.

La solución vendrá irremediamente de una larga lista de reformas que consigan reducir el déficit para tranquilidad de los mercados internacionales. Reformas que resuelvan una serie de problemas estructurales a los que hasta ahora no se les ha hincado el diente porque no era el mejor momento para abordarlos. Tenemos a la vista la reforma laboral, la de las pensiones, la del régimen eléctrico, la reordenación bancaria, el control del endeudamiento público de las autonomías, la revisión del estatus de los funcionarios, etc. Todas estas reformas van a suponer importantes sacrificios para ciudadanos y empresas. En definitiva, estamos en una situación muy complicada, con muchos frentes abiertos, y con un futuro muy incierto que durará más de lo que se había previsto.

¿Qué debemos hacer en ULMA? Tenemos

oportunidades y, por tanto, debemos dedicar el tiempo necesario a preparar planes de formación y adecuación para cubrir esas oportunidades de forma correcta. Las personas somos el elemento clave en la solución a través del reciclaje permanente para alcanzar la mayor empleabilidad posible. La velocidad en la transformación del mercado hace que ya no se pueda hablar de empleos permanentes. La adaptación al cambio es necesaria en los Negocios y también en las personas.

Esta búsqueda de oportunidades, bien sea basada en la internacionalización, en la promoción de nuevas áreas de negocio o en la innovación, está presente en todos los Negocios del Grupo. En 2010 vamos a terminar con unas Ventas Internacionales por encima del 60%. Contamos con apuestas estratégicas que ya están siendo realidad, como podréis observar en las siguientes páginas de esta revista. Podemos citar el



## La fuerza de un GRUPO

Por IÑAKI GABILONDO. Director General del Grupo ULMA.

mundiales, etc.) no se ponen de acuerdo en la manera de atajar esta situación, proponiendo medidas totalmente opuestas, lo hace todavía más complejo. Alemania en Europa insta a la austeridad fiscal y monetaria porque quiere controlar la inflación, mientras EEUU propone mantener los estímulos públicos y las ayudas crediticias situando el precio del dinero en cero. A estas alturas parece claro que cada uno de ellos está pensando en sí mismo promoviendo y justificando las medidas que en cada caso les convienen.

En el estado español la situación es todavía peor. Los últimos datos que se manejan dibujan un paisaje francamente preocupante; un desempleo del 20%, unos crecimientos del PIB raquíticos, una deuda soberana que está siendo atacada duramente y que según algunos expertos necesita una reestructuración, una burbuja inmobiliaria que ha supuesto la desaparición de más de 150.000 empresas en el mundo de la construcción en los últimos 4 años, una deuda de más de 320.000 millones en manos de inmobiliarias que desde hace 3 años se dedican a firmar y renovar planes de refinanciación que no se cumplen, un mapa bancario que necesita sanearse y reordenarse (existen más de 100 bancos, 45 cajas y 80 cooperativas de crédito) para hacer frente al exceso de capacidad y a un

que buscar una solución global basada en la fuerza que nos da ser un GRUPO. Poseemos capacidades para ello, una estructura de Negocios diversificada y una dimensión global que tienen que ser la palanca donde nos apoyemos. Con ello, estamos tratando de fijar un marco financiero estable en el que podamos desarrollar nuestros planes de negocio para los siguientes años. Este marco financiero está soportado en que todos los Negocios se avalan entre sí, de manera que lo que suceda a un negocio va a afectar al resto. No cabe mayor compromiso Grupal. Pero este compromiso nos va a exigir a todos responsabilidad a la hora de proponer los planes de negocio, a la hora de controlar la evolución de los mismos y, sobre todo, a la hora de ser capaces de cubrir nuestros compromisos. Nuestro objetivo debe de ser el conseguir Negocios rentables y competitivos que generen empleo de Valor Añadido. Debemos de dedicar nuestros recursos a impulsar aquellas áreas de los Negocios que tengan potencial de crecimiento con rentabilidad y a buscar soluciones para aquellas áreas que no tengan dicho potencial. En estos casos el Grupo ULMA tiene que asumir su responsabilidad y utilizar su capacidad para aportar nuevas oportunidades profesionales a las personas que se vean afectadas.

Nuestros Negocios están generando

proyecto Eclipse en ULMA Agrícola, el desarrollo internacional y de rodillos de alta gama en ULMA Conveyor Components, los grandes operadores logísticos y la internacionalización en ULMA Carretillas Elevadoras, los grandes proyectos de ULMA Handling Systems o la línea de Baggage Handling en ULMA Servicios de Logística. También, podemos resaltar el mercado de Proyectos en ULMA Piping, la internacionalización en ULMA Hormigón Polímero, las alianzas con Mondini en ULMA Packaging o la alianza con Aluma en EEUU por parte de ULMA Construcción. A todo esto hay que añadir la constitución de dos nuevas cooperativas en el último año como son ULMA Safe Handling Equipment, S. Coop. (Inoxtruck) y ULMA Embedded Solutions, S. Coop, etc.

Éste es el único camino que tenemos para, desde el Grupo ULMA, poder afrontar con garantías la situación en la que estamos inmersos. Como no podemos cambiar las condiciones macroeconómicas en las que operamos debemos centrarnos en lo que sí está en nuestras manos. Por último, quiero felicitar a los negocios de ULMA Carretillas Elevadoras y ULMA Handling Systems por la escisión llevada a cabo recientemente en la cooperativa, anteponiendo la necesidad de los Negocios a los intereses personales en un momento económico complicado.



## ULMA Agrícola presente en Irán

Irán es el país más extenso del golfo pérsico con una población que ronda los 74 millones de habitantes donde la agricultura ha representado tradicionalmente un sector fundamental en la economía iraní. En los últimos años el crecimiento económico ha ido a fuerte ritmo por lo que representa sin lugar a dudas un gran potencial de mercado tanto por el tamaño de su población como por la abundancia de recursos naturales. ULMA Agrícola lleva varios años trabajando en el mercado iraní, donde cuenta con una imagen de marca consolidada, gracias a la apuesta decidida por parte de la empresa de impulsar dicho mercado, llegando para ello a acuerdos estratégicos con socios locales, como Sabz Ashian – Apadana, agente distribuidor de ULMA desde 2005 en el país. Este proyecto se encuentra en Varamin, cerca de la capital Tehran, una zona de tradición agrícola, donde se han desarrollado 4 proyectos de invernaderos desde 2007. Varamin es una zona con un clima extremo, donde la temperatura media en verano es de 45°C y en invierno

se sitúa en varios grados bajo cero, con precipitaciones de nieve habituales. En este contexto es imprescindible tener pleno control de las condiciones climáticas dentro del invernadero, dotando al invernadero del equipamiento necesario para lograr las condiciones de temperatura y humedad idóneas para cada tipo de cultivo en un determinado momento. La instalación, de más de 15.000 m<sup>2</sup>, cuenta con los más avanzados sistemas de refrigeración (cooling y fog), calefacción (generadores de aire caliente), homogeneización (recirculadores de aire), pantalla de sombreado y ahorro de energía y riego (hidropónico en perlita), que se integran en un único sistema por medio de un automatismo. Este sistema permite al agricultor tener la capacidad de programar con antelación, y basándose en mediciones realizadas por los diferentes sensores colocados en el invernadero, el accionamiento coordinado de estos equipamientos para incidir en la relación temperatura/humedad idónea para el cultivo.

## ULMA HORMIGÓN POLÍMERO COLABORA EN EL CURSO DE APLICACIÓN DEL CTE PROMOVIDO POR EL AYUNTAMIENTO DE MÁLAGA.

El pasado mes de septiembre se celebró la segunda parte del curso promovido por el Excmo. Ayuntamiento de Málaga a través del Instituto Municipal de la Vivienda (IMV) y la Universidad de Málaga. Dirigido a Arquitectos y Aparejadores del IMV, de la Gerencia de Urbanismo y del Colegio de Aparejadores de Málaga entre otros. ULMA Hormigón Polímero pertenece al elenco de empresas colaboradoras que ha participado como Ponente en este Curso. La exposición versó sobre las Fachadas Ventiladas ULMA y sobre nuestros Prefabricados para Edificación. El Responsable de I + D junto con el Responsable de Soluciones Especiales para Rehabilitación fueron los encargados de presentar las soluciones técnicas de las Fachadas Ventiladas y Prefabricados para Edificación. La experiencia fue muy positiva para ambas partes ya que la exposición de ULMA se convirtió en un dialogo abierto entre ponentes y asistentes. La primera parte del curso se celebró el pasado 21 de Mayo en la Escuela de Ingenierías de la Universidad de Málaga (UMA).



ULMA Carretillas Elevadoras

**ULMA CARRETILLAS ELEVADORAS INTENSIFICA SU POLÍTICA DE ALQUILERES ADAPTADOS.**

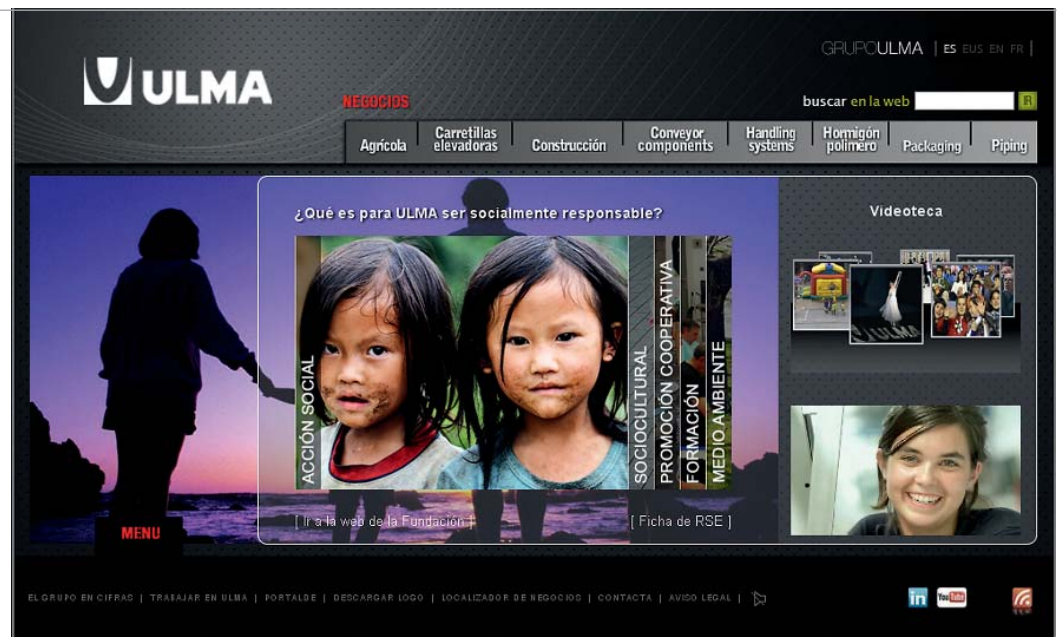
ULMA Carretillas Elevadoras abastecerá en los próximos 4 años el parque de Madrid de FCC Logística, un operador logístico de referencia en la gestión integrada de la cadena de suministros. Después de un primer análisis y estudio de las necesidades del cliente se les presentó un proyecto acorde a sus necesidades, un proyecto de 80 máquinas + servicio postventa que consta de Carretillas Retráctiles Standard y con cabina Drive-in de 1600 kg y Carretillas Elevadoras Eléctricas de 1600 / 2000 kg con pinzas electrodomésticos, ya que disponen de almacenes logísticos con estanterías de 9,5 m de altura y estanterías drive-in, en los que es necesario realizar grandes desplazamientos. En este caso, los directivos de FCC se decantaron por el proyecto presentado por ULMA ya que ofrece un servicio postventa rápido y eficiente ante cualquier contratiempo surgido. La efectividad del servicio ha sido un factor clave, una efectividad que será factible gracias a los técnicos que trabajarán "in company" y al departamento de grandes cuentas.



Grupo ULMA

**El Grupo ULMA estrena nueva Web Corporativa**

Un espacio en Internet moderno, atractivo, muy intuitivo en su navegación y lleno de contenidos audiovisuales.



La nueva Web integra las últimas tendencias que actualmente marcan el mundo de Internet. Y es que desde la irrupción hace unos años del fenómeno Youtube, las páginas de nueva generación han ido incorporando el formato vídeo como complemento idóneo para darse a conocer. La nueva Web del Grupo ULMA es probablemente una de las páginas corporativas con mayor contenido audiovisual que se puedan encontrar en la red ya que todos y cada uno de los capítulos y subcapítulos ofrecen una pieza de estas características. Pequeños vídeos de gran calidad que, complementando los textos e imágenes existentes, describen todo el potencial técnico y humano del Grupo. Gráficamente se ha diseñado un interfaz moderno y muy intuitivo con dos niveles de menús.

El primero orientado a mostrar, de una forma clara y concisa, las diferentes unidades de Negocio del Grupo y el segundo va desgranando sus características y sus valores diferenciales. Programada con el objetivo de ser una página viva y dinámica, cada vez que entremos en ella percibiremos que la imagen principal de la home cambia. Con clara vocación 2.0, la Web irá incorporando en el futuro nuevas secciones. Para ahondar en este importante objetivo, la presencia en las Redes Sociales juega un papel determinante. Por ello la nueva web enlaza directamente con los diferentes perfiles sociales creados por ULMA en Internet. La nueva web del Grupo ULMA es por tanto una página viva, moderna y actual. Animate y Entra.



ULMA Construcción

## LA FILIAL DE POLONIA DE ULMA CONSTRUCCIÓN RECONOCIDA COMO EMPRESA DE GRAN PRESTIGIO.

La filial de ULMA Construcción en Polonia se ha convertido en una de las empresas galardonadas con el "PremiumBrand" en la tercera edición del estudio sobre la reputación de las empresas que cotizan en bolsa. El propósito del "PremiumBrand" es distinguir a aquellas empresas que gozan de una alta reputación entre los inversores nacionales. El estudio se realiza entre las compañías cuyas acciones se cotizan en la Bolsa de Varsovia. El sistema empleado para otorgar este reconocimiento, desarrollado por MAISON Research House, se ha basado en un análisis de la empresa en 4 ámbitos: la orientación empresarial, la opinión sobre la gestión, la fiabilidad en las relaciones comerciales y la imagen. El estudio fue realizado por SMG / KRC en agosto de 2010. El galardón "PremiumBrand", que nació en 2006, ha reconocido este año a 7 empresas entre ellas: ULMA Construcción Polska S.A.



ULMA Conveyor Components

## Acuerdo de ULMA Conveyor Components con Paakkola Conveyors OY

ULMA Conveyor Components firma un contrato de colaboración para la distribución de sus rodillos en Finlandia con el fabricante de transportadores y equipos mineros Paakkola Conveyors OY. El acuerdo contempla la venta de rodillos para los nuevos proyectos de Paakkola así como la venta de repuestos en el mercado finlandés. El contrato incluye el soporte técnico por parte de ULMA para la instalación de una pequeña unidad de fabricación de rodillos en sus instalaciones en Tervola, Finlandia con el objeto de ofrecer un servicio óptimo a sus clientes. Paakkola esta situada al norte de Finlandia, cerca de Laponia, donde se concentran la mayoría de minas de Escandinavia. Las bajas temperaturas han requerido la utilización de grasas especiales (-40°C) en los rodillos. Cabe señalar que la comercialización de estos rodillos se realizará bajo la marca Ulma & Paakkola, que recoge la experiencia y know-how de ULMA y el reconocimiento de la marca Paakkola en Finlandia. Este acuerdo coincide con la reciente firma de acuerdos de representación en Dinamarca y Suecia, con lo que Escandinavia se convierte en una zona clave dentro del proceso de internacionalización de las ventas de ULMA Conveyor Components en los próximos años.

## SABÍAS QUE...

El pasado mes de octubre se celebró en las instalaciones del Grupo ULMA en Oñati una jornada más del ADEGI TOP. El encuentro mantenido durante la jornada tuvo muy buena valoración en su evaluación final. La presentación del Proyecto del Grupo en su globalidad, la explicación de su política de promoción con el ejemplo práctico de ULMA Embedded Solutions y la exposición de Vigilancia Tecnológica e Inteligencia Competitiva, cubrieron las expectativas de los asistentes para esta jornada. La formulación de progreso para seguir apostando y trabajando por un futuro fue muy bien recibida.



## ULMA Handling Systems automatiza las operaciones logísticas de la cadena francesa de distribución système U OUEST

La compañía ha desarrollado un completo sistema de automatización logística en el centro de Les Herbiers, cerca de Nantes. La plataforma suministra productos textiles y de bazar a un total de 140 puntos de venta

ULMA Handling Systems ha desarrollado para el conocido grupo francés de distribución Système U Ouest un sistema de automatización logística orientada al almacenamiento automático y preparación de pedidos de sus productos de textil y bazar. La instalación se ha dispuesto en la plataforma logística de que dispone la compañía en Les Herbiers. Dentro de esta doble categoría de productos, el centro logístico gestiona el suministro a las tiendas de las regiones Oeste y Norte de Francia, que suman un total de 140 puntos de venta. Système U Ouest es una cadena que aglutina en régimen de cooperativa a más de 300 comercios outlets, presentes en el mercado con tres modelos diferentes de locales que responden a otras tantas marcas: las tiendas Hyper U, con una superficie de más de 4.000m<sup>2</sup>; las tiendas Super U, que alcanzan los 3.000m<sup>2</sup>, y las tiendas Marche U, que rondan los 1.000m<sup>2</sup>. El proyecto diseñado y desarrollado por ULMA para la cadena de distribución ha consistido en la automatización de las actividades logísticas relacionadas con productos textiles y de bazar, con el fin de optimizar el proceso de preparación de los pedidos y así mejorar la productividad y la calidad de las operaciones realizadas. La viabilidad del proyecto se ha demostrado sobre la base de una importante tasa de crecimiento, proyectada hasta 2013, con un aumento en el número de referencias y de flujo de operaciones. El sistema de automatización desarrollado por ULMA Handling Systems está diseñado para hacer frente a 2.000 referencias de bazar, a razón de 5.000 líneas de pedido por día, y a 7.000 referencias de artículos textiles, con capacidad para preparar 22.000 líneas de pedidos al día. El sistema

comprende un total de 6 transelevadores del tipo Miniload-Fine Stocker con zonas fijas por especialidad: un puesto fijo en fachada para Bazar y 2 puestos fijos para Textil, además de 3.600 posiciones dinámicas aprovisionadas automáticamente por los transelevadores. La mayoría de los artículos se almacena en contenedores. La instalación tiene una capacidad de almacenamiento total de 34.000 contenedores. Los operadores de picking se realizan a través de los sistemas de Pick to Light dispuestos sobre las posiciones del producto y sobre los carros de preparación (picking cart) equipados con displays inalámbricos (wireless). Este método intuitivo de preparación de pedidos libera completamente al operador de las tareas de lectura y escritura impuestas por los métodos basados en papel. El exclusivo diseño wireless permite su uso en cualquier lugar del almacén sin necesidad de cables ni fijaciones fijas. El sistema de picking que cuenta Système U, permite la máxima flexibilidad y los displays se colocan al instante en cualquier punto del almacén. El sistema incluye más de 3.600 displays de siete colores diferentes que facilitan operativas creativas y flexibles, posibilitando procesos multioperario o multipedido simultáneamente en una misma zona. Optimiza el uso de espacio en el almacén, habilitando instantáneamente un sistema de clasificación put-to-light en cualquier lugar. Se trata de una solución móvil, fácil de transportar, que puede acompañar al pedido en todo el proceso de preparación. El sistema está controlado por un SGA desarrollado por ULMA Handling Systems y conectado en tiempo real con el programa de gestión de Système U Ouest.



Foto de una planta de similares características en Qatar

## ULMA Piping consigue cerrar un acuerdo de suministro con la ingeniería Japonesa CHIYODA

ULMA Piping ha conseguido cerrar un acuerdo de suministro con la ingeniería japonesa CHIYODA por un importe de más de 2 millones de euros para el suministro integral de todo el paquete de bridas para la planta de licuefacción de gas licuado que dicha ingeniería está desarrollando en la modalidad de "llave en mano" en Papua Nueva Guinea. El proyecto de PNG LNG es uno de los mayores proyectos activos de licuefacción de gas en el mundo superando un presupuesto de 15.000 millones de dólares. Este pedido conseguido con Chiyoda junto con otros conseguidos en lo que va de año hace que la Marca ULMA empiece a sonar en las principales ingenierías a nivel mundial. El proyecto PNG LNG es un nuevo proyecto de gas que está impulsando ExxonMobil para explotar tres grandes yacimientos de gas en las tierras altas del sur y occidentales en Papua Nueva Guinea (tienen reservas que se acercan a los tres a cuatro billones de pies cúbicos). El gas licuado producido se venderá principalmente a China. Se estima que la planta estará operativa para el 2014 y comprenderá 2 trenes de licuefacción de gas licuado con una capacidad de 6,6 millones de toneladas por año. Los dueños y operadores de dicha planta son ExxonMobil con un 41.6%, Oil Search con un 34.1%, Santos con un 17.7%, AGL con un 3.6%, Nippon Oil con un 1.8% and Mineral Resource Development Corporation / State con un 1.2%.

### SABÍAS QUE...

El pasado verano asistimos a un desafío especial entre varios compañeros de ULMA Precinox. Se formaron dos grupos, para participar en bicicleta y corriendo. El objetivo del desafío era llegar el primero a la fonda de Urbia, saliendo para ello en bicicleta desde Arantzazu, al par del restaurante Sindika, y hacer el relevo en bicicleta. Un grupo estaba formado por Aritz Bian y Kepa Urrestarazu, y el otro por Iñaki Gurrutxaga y Rubén Lanz. Los primeros de cada grupo completaron el recorrido de Oñati a Sindika en bicicleta, y los segundos corriendo, desde Sindika hasta la fonda de Urbia. Al mismo tiempo, se fijó otro desafío, en este caso entre Santi Iglesias e Iñaki Gurrutxaga. Iñaki Gurrutxaga desafió a Santi diciéndole que llegaría antes que él a Sindika, pero dándole una ventaja de diez minutos, y el otro aceptó. Al final, en el desafío por grupos resultaron vencedores Iñaki y Rubén, y en el reto individual se impuso Santi, aprovechando la ventaja concedida. La prueba por parejas resultó muy igualada, y Santi contó con un buen intervalo para ganar la prueba contra Iñaki. La comida se realizó en la Sociedad Larrain Gain, y no faltó el ambiente festivo. Al final, desafíos aparte, una buena excusa para hacer una comida entre compañeros y amigos.



Mikel Gantxegi, Director de la Fundación Mundukide, Xabier Mugarza, Presidente del Patronato de la Fundación ULMA y Jokin Aperribay, Presidente de la Real Sociedad.

**PRESENTACIÓN DE LA FUNDACIÓN ULMA.** El pasado 23 de Septiembre se celebró en el Auditorio del Grupo ULMA en Oñati el acto de presentación de la Fundación ULMA. El acto, al que asistieron todos los grupos de interés de ULMA, contó con la presencia de Jokin Aperribay, Presidente de la Real Sociedad y Mikel Gantxegi, Director de la Fundación Mundukide. Durante el acto, Xabier Mugarza, Presidente del Patronato de la Fundación ULMA, presentó los objetivos de la Fundación y su decálogo de acciones de Responsabilidad Social además de dar a conocer *Zuretzat*, el nuevo espacio Web de la Fundación ULMA como principal canal de difusión de la RSE en el Grupo ULMA. Por su parte, Jokin Aperribay habló sobre los *Valores del Trabajo en equipo como Filosofía de éxito*, y a continuación, tomó la palabra el Director de la Fundación Mundukide Mikel Gantxegi para hablar sobre la *Utopía de Mundukide*.



ULMA Packaging

**ULMA PACKAGING Y GH SE UNEN EN EL ÁMBITO DE BENELUX.** En esta alianza ULMA Packaging BV (Holanda), GH (Bélgica) y Phi-Pack (Holanda) mantendrán sus nombres e identidades. Para Cecilio Lejarreta, Gerente de ULMA Packaging, *“ésta es la respuesta perfecta a la evolución del mercado europeo de máquinas de envase y embalaje. Vemos la necesidad de ampliar los centros de venta y servicio profesionales que representen a distintos fabricantes de máquinas complementarias con carácter exclusivo. Hay que tener en cuenta que a escala mundial ya existe un alto grado de cooperación entre ULMA y Mondini.”* Durante casi 50 años, ULMA Packaging ha estado fabricando máquinas de envase y embalaje de flow pack (horizontal y vertical), termoformadoras, envolvedoras de film extensible, carga de producto robotizada, termoselladoras, automatización del encajado, paletizadoras y enfardadoras, y a través de las recientes adquisiciones de DairyPack y Rochman, ha ampliado su gama de producto con máquinas de termoformado y termosellado para el sector lácteo y envolvedoras para film retráctil con retráctilado abierto o cerrado. El departamento de I+D+i y el centro de formación ULMA emplean a más de 100 personas que garantizan la innovación constante y soluciones de envasado orientadas al cliente.



ULMA Hormigón Polímero

## ULMA Hormigón Polímero miembro de la Junta Directiva de ERAIKUNE, Cluster de la Construcción de Euskadi



ULMA Hormigón Polímero junto con otras 35 empresas son los Socios Fundadores de ERAIKUNE, formando, además, parte de su Junta Directiva con las empresas y sociedades siguientes, Construcciones SUKIA, Construcciones ZABALANDI, Construcciones SARKIS LAGUNKETA, Ingeniería IDOM, Arquitectura Estudio K, Arquitectura LKS, Tecnalia, Sprilur y Gobierno Vasco. Este proyecto arranca del trabajo desarrollado entre los años 2008 y 2009 por el denominado Foro de la Industrialización de la Construcción, cuyo objetivo fundamental era llegar a formalizar la constitución de una asociación cluster del sector de la construcción. Con la constitución de este Cluster se pretende mejorar la competitividad del sector de la construcción en Euskadi mediante la constitución de una entidad que sea punto de encuentro de todos los agentes que intervienen en el sector, y facilitar así el desarrollo de iniciativas dirigidas a la

implantación de nuevos procedimientos de actuación y de elementos innovadores para la mejora global del mismo y en particular de cada uno de los agentes intervinientes. Las líneas de actuación del Cluster son la Cooperación Empresarial: apoyar la colaboración empresarial generando espacios de participación de todos los agentes en los cuales se asuman e impulsen estrategias de mejora de la competitividad del sector. Ser observatorio del sector y facilitar el acceso al conocimiento de vanguardia (Vigilancia Competitiva del sector). Acceso a nuevos mercados nacionales e internacionales, Innovación I+D+i como optimización de lo existente o generación de nuevos productos, procesos o sistemas. Industrialización de los procesos de construcción y sostenibilidad económica, social y medioambiental como desarrollo del sector en el marco de la responsabilidad económica, social y medioambiental.

### SABÍAS QUE...

ULMA Conveyor Components ha desarrollado un curso con el objetivo de reforzar la implantación del Sistema de Gestión por Procesos. La acción formativa RESOLUCIÓN SISTEMÁTICA DE PROBLEMAS, estuvo destinada a personal de las áreas funcionales de Fabricación, Calidad, Mantenimiento y Oficina Técnica. El curso fue diseñado a medida por la Universidad de Mondragón y realizado en las instalaciones de ULMA Conveyor Components. El objetivo fundamental del mismo ha sido optimizar la eficacia y la eficiencia de la gestión de los procesos de las líneas Heavy Duty, Medium Duty y Unit Handling, mediante métodos y herramientas que faciliten a los Comités, Foros y equipos el aseguramiento de la calidad producto/proceso, siendo capaces de priorizar, analizar y resolver problemas, de forma sistemática, trabajando en equipo de manera eficaz y eficiente.



## Se fusionan Harpak, Inc. y ULMA Packaging Systems, Inc. para crear Harpak-ULMA Packaging LLC.

Harpak, Inc. y ULMA Packaging Systems, Inc., dos proveedores de soluciones de envasado para Estados Unidos de América que tienen su principal foco en los sectores de la alimentación, médica e industrial, anunciaron su fusión el pasado verano de 2010. La nueva empresa contará con un nuevo nombre en adelante que será Harpak-ULMA Packaging, LLC. Linda Harlfinger, Presidente de Harpak, declaró: *“Estamos muy entusiasmados con la oportunidad que se presenta a través de la fusión de estas dos empresas. Harpak se ha centrado en soluciones llave en mano de sistemas de envasado integrados. ULMA trae consigo la oportunidad de ofrecer a los clientes muchas más opciones de envasado primario. La ventaja para los clientes de ambas compañías es que mientras Harpak ha invertido significativamente en termoselladoras, llenado y embalaje secundario, ULMA ha hecho importantes inversiones en*

*Flow Pack, Termoformado, Retráctil (soldadura lateral y enfajado) y envolvedoras verticales. La combinación de estos recursos junto con sus medios permitirán a la nueva compañía fusionada, ofrecer a sus clientes una gama más amplia de soluciones de envasado totalmente integradas.”* Por otra parte, para Bill Chastain, Director de ULMA Packaging Systems, Inc. esta fusión nos permitirá ofrecer una gama completa de soluciones de envasado y un soporte técnico superior al actual para nuestros clientes. La fuerza combinada de las dos empresas permitirá a Harpak-ULMA ofrecer soluciones completas de envase y embalaje totalmente personalizadas a las necesidades específicas de cada cliente. Esperamos seguir trabajando con nuestros clientes, en la medida en que vayamos aumentando nuestra gama de máquinas de envasado y nivel de soporte técnico que ofrecemos.”

## SABÍAS QUE...

El Grupo ULMA, dentro de su estrategia de desarrollo 2.0, ha puesto en marcha un Blog Corporativo con acceso desde Portalde para que sus socios y trabajadores puedan comentar y opinar sobre temas de interés socio empresariales. Esta herramienta se une a la plataforma Wiki ya desarrollada y a través de la cual se pueden compartir proyectos. Además, desde el ámbito de la RSE en ULMA se han abierto cuentas en Vimeo, Youtube, Facebook, etc. para dialogar con los grupos de interés.



ULMA Carretillas Elevadoras

## ULMA Carretillas Elevadoras ha cerrado una gran operación con SEUR

Dirigir y optimizar una gran flota de carretillas elevadoras es una tarea ardua y difícil que precisa de soluciones integrales a medida, rápidas y eficaces que sólo una empresa con vocación de innovación puede ofrecer. Gracias a esta vocación y al recién creado departamento de grandes cuentas se ha cerrado una nueva operación de gran envergadura con SEUR, compañía líder en el Transporte Urgente (mensajería urgente y envío urgente), convirtiéndose en su principal proveedor de equipos de mantenimiento para los próximos 4 años. Como consecuencia del análisis que se ha llevado a cabo desde ULMA, valorando las necesidades y características del parque, se han puesto a disposición de SEUR un total de 40 carretillas elevadoras, carretillas elevadoras eléctricas de 1600kg, transpaletas de conductor montado y recogepedidos de bajo nivel. En esta operación ha sido de vital importancia además de la calidad del producto, el servicio postventa, ya que el mayor handicap que tiene SEUR debido a la tipología de su actividad, es la necesidad de carretillas elevadoras totalmente operativas en horas de alto tránsito de paquetería. Por lo tanto, con la finalidad de dar un servicio integral y continuo, sin parones, se pondrán técnicos de ULMA trabajando en las instalaciones de SEUR. Una operación en definitiva conseguida gracias al trabajo de análisis y soluciones conjunto de ambas empresas.

ULMA Hormigón Polímero

## Solución específica de ULMA Hormigón Polímero para la rehabilitación de terrazas en Gandía

ULMA Hormigón Polímero ha realizado el diseño y la fabricación de un frente de forjado especial para la rehabilitación de un edificio de 60 apartamentos en Gandía, capital de la comarca de La Safor en Valencia. El edificio Manila fue construido en los años 70 en pleno boom turístico, creciendo en primera línea de playa para convertirse en uno de los edificios de apartamentos más emblemáticos de la ciudad. Con el paso del tiempo las piezas de piedra artificial del remate exterior de las terrazas envejeció por el ambiente agresivo de la 1ª línea de la playa, oxidándose sus armaduras y provocando caída de cascotes, por lo que se eliminaron. Al quedar desprotegida la estructura del borde de las terrazas se aceleraron las humedades y filtraciones provocando oxidaciones en las vigas y viguetas metálicas y dilataciones en las bovedillas cerámicas, iniciándose los primeros desprendimientos del entrevigado. El autor del proyecto, el Arquitecto Ignacio Lafuente Niño, especializado en soluciones para la rehabilitación de edificios, decidió utilizar piezas de hormigón polímero precisamente por su resistencia ambiental al carecer de elementos oxidables y en forma de L para recuperar el goterón inicial del edificio al cubrir los forjados. Se utilizaron alrededor de 2.000 metros lineales. La empresa rehabilitadora Hertomar S.L. fue la encargada de sustituir dichas piezas. El hormigón polímero por sus excepcionales características de impermeabilidad, es un material idóneo para este tipo de ambientes en los que el salitre del mar se convierte en un problema para la piedra artificial armada con varilla metálica. Este material prefabricado, impermeable, resistente a los cambios de temperatura y ligero ha sido seleccionado en más de una ocasión por el Sr. La fuente para la rehabilitación de edificios en zonas costeras. Además cuenta con un sencillo sistema de anclaje con tuercas embutidas que facilitan notablemente su instalación en obra y por consiguiente la labor de la empresa rehabilitadora. Por su fabricación mediante moldes, ofrece una gran libertad para el diseño, permitiendo adaptar las piezas a las necesidades de cada proyecto y al criterio del arquitecto.



ULMA Agrícola

## ULMA AGRÍCOLA HA INSTALADO UN INVERNADERO PARA AUNAR LOS HUERTOS ECOLÓGICOS URBANOS CON AULAS MEDIOAMBIENTALES.

ULMA Agrícola ha realizado una instalación de un invernadero de vidrio tipo Venlo en la población del Ayuntamiento de Cubas de la Sagra, comunidad de Madrid, como parte de un proyecto del plan E con el objetivo de aunar los huertos ecológicos urbanos con aulas medioambientales con el fin de concienciar ecológicamente a la población. La instalación se compone de un invernadero de vidrio de 4 naves de 5m de altura al canal cubriendo una superficie de 310 m<sup>2</sup> destinados a ser el edificio principal de los huertos ecológicos urbanos. Esta estructura está preparada para dar cabida a dos actividades paralelas, con una zona para el cultivo y otra donde se sitúan los despachos y las aulas medioambientales, donde se podrán impartir cursos y charlas sobre temas relacionados con la ecología y el medioambiente. Además cuenta con un semisótano en el interior del invernadero que alberga unos vestuarios y aseos para los usuarios de la instalación. Para completar las instalaciones cuenta con invernadero multicapilla de 6.4x7 m y 3 m bajo canal a modo de almacén para guardar aperos y maquinaria.





ULMA Hormigón Polímero

## Fachada Ventilada de ULMA con colores vivos para la Guardería Salburua en Vitoria

La nueva escuela infantil para niños de 0-3 años recientemente inaugurada en el barrio de Salburua en Vitoria ha sido revestida con el sistema de fachada ventilada de ULMA Hormigón Polímero utilizando dos colores vivos especialmente diseñados para el proyecto: el naranja y el verde pistacho que definen las cuatro cajas, y un tercer color gris estándar para unirlos con cajas neutras grises. A la hora de proyectar el edificio los autores Eduardo Moscoso del Prado, Angel Cadarso de Santillán y Bortzaioiz Tejada Donnay, componentes de Aroa Sostenible, han tenido muy en cuenta el aspecto funcional del edificio, no sólo en la elección de los colores vivos, sino también en la elección del material, ya que el hormigón polímero es un material resistente a los golpes frente a otros materiales cerámicos que son más frágiles. La guardería ha sido construida con un sistema industrial consistente en la construcción de módulos de 20 m<sup>2</sup> que unidos entre sí van formando las

distintas piezas que van estructurando las diversas dependencias que forman el centro educativo: Aulas, dormitorios, servicios, comedor, psicomotricidad, etc. Los módulos se construyen en fábrica a base de estructura portante de madera y tabiquería interior mixta de madera y pladur. Este sistema constructivo junto con la instalación de la fachada ventilada ULMA ha permitido reducir los plazos de ejecución de la obra en un 50 % (las obras se han ejecutado en 5,5 meses) y desde un punto de vista de sostenibilidad los logros son importantes: 90% de ahorro de emisión de CO<sub>2</sub> sobre el sistema tradicional, 35% de ahorro de coeficiente de transmisión térmica y caldera de biomasa para calefacción de suelo radiante de circuito de agua. Desde el punto de vista de clasificación del edificio por emisión de CO<sub>2</sub> se encuentra en el grupo A según los parámetros y programas del Ministerio de Industria, Turismo y Comercio.

ULMA Packaging

**BANDEJAS ECOLÓGICAS DE CARTÓN PRECORTADO PARA ENVASES DE CARNE.** La forma en que los consumidores compran la carne va a cambiar definitivamente tras la introducción del nuevo envase ecológico que reduce los residuos. Este nuevo envase viene de la mano de Waitrose, cadena de supermercados que actualmente tiene 231 tiendas en Inglaterra, Escocia y Gales. El cambio que ha introducido Waitrose convertirá la tan conocida bandeja de carne en un envase del pasado. Al reemplazar las bandejas por bases de cartón precortados se conseguirán eliminar hasta 90 toneladas al año de residuos plásticos de los cubos de basura de sus clientes. Los envases pueden ser fácilmente abiertos con tijeras para luego deslizar el contenido directamente a la sartén, ahorrando tiempo en la cocina, así como espacio en la bolsa de basura. La tecnología de envasado suministrada por ULMA Packaging, es el envasado flow pack, concretamente con su envolvente ARTIC. Esta tecnología de envasado ya la estaban utilizando para envasar alimentos tales como ensaladas y patatas fritas. El envase obtenido es ligero y a la vez robusto para poder soportar la apilación de paquetes dentro de la cesta de la compra. Los primeros productos que se van a envasar con este nuevo envase ecológico serán la carne picada y la carne en dados. El envase que se puede ver en la foto, es suministrado por DOVECOTE PARK, proveedor exclusivo de carne de vacuno para Waitrose.

Envase ecológico de carne en flow pack de Waitrose.



ULMA Handling Systems

**ULMA HANDLING SYSTEMS PROTAGONIZA EL CONGRESO ID TRACK Y EL EVENTO SOBRE LOGÍSTICA FARMACEÚTICA.**

ULMA Handling Systems protagoniza diversas Jornadas y Congresos destinados a ampliar el conocimiento y mostrar nuevas tendencias desarrolladas para soluciones de trazabilidad y logística farmacéutica. El CONGRESO NACIONAL DE LAS TECNOLOGÍAS DE IDENTIFICACIÓN Y TRAZABILIDAD ha sido el primer evento en el que participó ULMA el pasado día 18 de Noviembre. Concretamente, protagonizó el evento de SOFTtrack que se celebró por segundo año en la ciudad de Barcelona, después del éxito del pasado encuentro donde 80 profesionales se dieron cita. El evento se celebra con el fin de conocer las últimas soluciones y novedades sobre la gestión de almacenes: Reducción de su inventario y del inmovilizado, gestionar eficazmente sus almacenes, gestionar su trazabilidad; optimizar su cash flow. ULMA amplió además su ponencia con ejemplos de casos prácticos desarrollados por la ingeniería en los últimos años. En la segunda cita, denominada "LOGISTICA FARMACEÚTICA" ULMA Handling Systems presenta sus novedades en cuanto a soluciones orientadas al procesado y distribución de medicamentos y productos sanitarios y expone ejemplos de casos prácticos desarrollados para este sector. ULMA Handling Systems, ingeniería especializada en soluciones de automatización logística, desarrolla sus soluciones de Supply Chain Software en base a los valores que le vienen inspirando el inicio de su actividad: ofrecer soluciones personalizadas a los clientes tras un minucioso estudio de análisis de las necesidades reales de cada cliente y el desarrollo de la solución en base a esas necesidades detectadas junto con el cliente.



Grupo ULMA

**El Grupo ULMA pone en marcha un Mercadillo Solidario en colaboración con la ONG Hermansoloña**

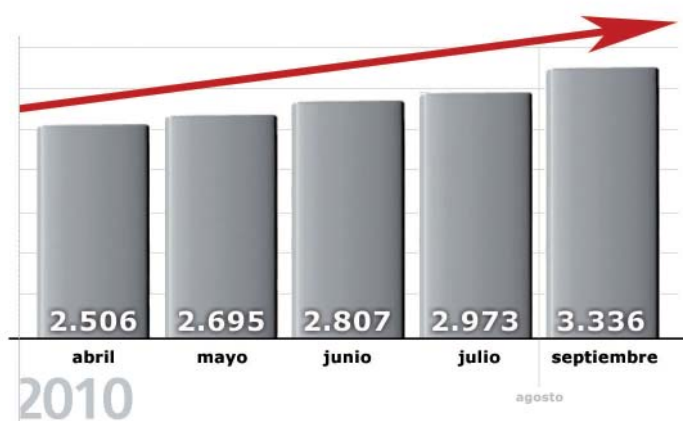
El Grupo ULMA, a través de su Fundación, y como una nueva iniciativa dentro de su decálogo de acciones de Responsabilidad Social, ha puesto en marcha para todos sus socios y trabajadores un Mercadillo Solidario en colaboración con la ONG Hermansoloña. La iniciativa tiene como objetivo completar un container entre todos los socios y trabajadores del Grupo ULMA para posteriormente enviarlo a José C. Paz en Argentina, lugar donde la ONG Hermansoloña realiza su labor humanitaria. Aquellos socios y trabajadores del Grupo ULMA que quieran colaborar en esta iniciativa solidaria pueden llevar todas aquellas prendas de ropa y calzado que deseen (ropa de bebe, ropa y calzado para niños de hasta 14 años, material deportivo, escolar, etc.) a los Departamentos Centrales del Grupo ULMA en Garagalza Auzoa 51 de Oñati en horario de Lunes a Viernes de 8:30 a 13:00 y de 14:00 a 17:30 hasta el 31 de enero de 2011. Para más información se puede consultar la página web de la Fundación; [www.fundacionulma.com](http://www.fundacionulma.com).



## Se abre el acceso a Portalde sin contraseñas

El pasado mes de Octubre se abrió el acceso a Portalde sin usuario y contraseña en toda la red ULMA. Al introducir la dirección de Portalde se detecta automáticamente la contraseña del usuario cuando éste inicia su sesión de Windows. Esta operativa mantiene los parámetros de seguridad exigidos ya que cada usuario accede únicamente a la información determinada según su perfil. El número de visitas en Portalde va incrementándose mes a mes, acercándose ya a las 3.500 visitas mensuales. Este dato confirma la consolidación entre los usuarios del Grupo ULMA de Portalde como una herramienta útil y amigable que nos permite acceder de manera ágil y sencilla a la información que precisemos en cada momento. Son muchos los servicios que Portalde ofrece en su ámbito empresarial; espacios colaborativos, gestor de contenidos, formación, gestor de recursos, etc. Además, en un ámbito más social y basándose en la participación y colaboración con los trabajadores, Portalde sigue apostando por la creación de herramientas 2.0, como por ejemplo la reciente puesta en marcha del nuevo Blog Corporativo del Grupo ULMA.

<http://portalde.ulma.com>



## SABÍAS QUE...

El pasado verano ULMA Piping cerró un pedido cercano al millón de euros para una planta de gas en los Emiratos Árabes a través de una ingeniería Italiana. Destacar el tamaño de las bridas que se contemplan en dicho acuerdo ya que comprenden tamaños de 64" a 84" tanto en acero al carbono como en materiales inoxidables. Éste es el primer proyecto donde ULMA suministrará una solución integral ya que tanto la fase de diseño y cálculo como la fabricación de dichas piezas se va a realizar en las instalaciones de ULMA en Oñati.

## ULMA CARRETILLAS ELEVADORAS Y LA INNOVACIÓN EN SERVICIO.

Con la finalidad de dar una respuesta adecuada a las necesidades reales de sus clientes, ULMA ha lanzado al mercado nuevos contratos de alquiler, siguiendo la línea de anticipación a las necesidades del mercado que inició con el lanzamiento de los contratos de alquiler Flessirent y Partrent. Viendo el buen acogimiento de las fórmulas Flessirent y Partrent y percatándose de la necesidad de nuevos contratos, se han lanzado nuevos contratos de alquiler como: TOPRENT: Si se necesita una carretilla reacondicionada TOP por un periodo determinado de tiempo se le ofrece la posibilidad de alquilarla con todas las garantías. Una opción económica, para todos los modelos TOP inferiores a 2,5 Tn y con opción de compra anual. Otro tipo de contrato es el XXL que pone a disposición del cliente carretillas elevadoras nuevas que trabajan un turno. Se podría disfrutar de esta opción si se opta por contratos de alquiler de larga duración. Si opta por el alquiler de máquinas reacondicionadas podrá beneficiarse de este contrato con opción de compra anual. En definitiva, ULMA sigue innovando en servicio aún en tiempos de incertidumbre, un aspecto que nos diferencia de la competencia.



ULMA Handling Systems

## ULMA Handling Systems desarrolla para Eroski un sistema pionero de preparación de pedidos

La instalación es fruto de la colaboración entre ULMA Handling Systems, Eroski y Euro Pool System y está basada en grandes dosis de innovación tecnológica y mejoras en sostenibilidad

ULMA Handling Systems, ha desarrollado para Eroski Frescos, en su plataforma de Guadalix de la Sierra (Madrid), un sistema automático de preparación de pedidos considerado pionero por su concepción y diseño. El proyecto ha sido el resultado de la colaboración de las empresas, Euro Pool System, Eroski y ULMA Handling Systems, proveedor tecnológico de la solución implantada. Fruto de esta colaboración, Eroski será la primera cadena de supermercados en España en utilizar un sistema automático de preparación de pedidos para productos frescos en los envases retornables de Euro Pool System. El corazón del proyecto es un sistema automático desarrollado e implantado por ULMA Handling Systems, que consta de tres elementos principales: un sistema de clasificación automática (STV), un sistema de preparación de pedidos automatizado y un sistema automático de buffer. El sistema de clasificación automática (STV) dirige las paletas hacia el buffer de expedición o al sistema de preparación de pedidos automatizado. El sistema cuenta con una capacidad de movimiento de hasta 800

paletas/hora. El sistema de preparación de pedidos es una solución totalmente automatizada que permite realizar operaciones de gran intensidad y peso elevado. El sistema está diseñado para la manipulación del producto en cajas de plástico y garantiza una manipulación totalmente armónica de los productos. Asimismo, elimina tareas no ergonómicas de los operarios y facilita la limpieza total de la instalación, un factor indispensable en el sector de la alimentación. El sistema automático de buffer consta de diversos transelevadores y regula automáticamente el suministro de paletas al sistema de preparación de pedidos y a expediciones. El desarrollo de todo este sistema automático, ha permitido a Eroski mejorar considerablemente en sus ratios de ergonomía, al eliminar la manipulación manual en aquellos procesos que más esfuerzo requieren. Además, se han conseguido importantes logros en temas relacionados con la seguridad, puesto que se trata de un sistema robusto que ofrece estabilidad a la producción y aporta una mayor flexibilidad al sistema de preparación de pedidos.



ULMA Embedded Solutions



### ULMA EMBEDDED SOLUTIONS CELEBRÓ EL LANZAMIENTO DE MICROSOFT WINDOWS EMBEDDED STANDARD 7.

La nueva Promoción del Grupo ULMA, Embedded Solutions, celebró el día 20 de octubre en las instalaciones del Grupo ULMA en Oñati el evento de lanzamiento de Microsoft Windows Embedded Standard 7 en el que se presentaron las principales novedades de la aplicación. El evento de lanzamiento tuvo una introducción teórica donde se explicaron las novedades que ofrece MWES 7 y a continuación con un contacto real con la aplicación se puso en práctica todo lo explicado en la teoría. Además, los asistentes tuvieron la oportunidad de contactar con nuestros expertos de Windows Embedded Standard 7 para consultar sus dudas e inquietudes. Se contó así mismo con la presencia de Arrow Iberia Electrónica quienes proporcionaron información práctica sobre licencias y herramientas.

**LA FUNDACIÓN ULMA ESTRENA PÁGINA WEB.** La Fundación ULMA ha estrenado su nuevo espacio en Internet. *Zureztat* será el canal de comunicación de todo lo relacionado con la RSE en ULMA y más concretamente, de todo lo que acontece en la Fundación ULMA. Mediante esta página Web se quiere dar a conocer, de un modo fácil y ameno, el compromiso de la Fundación ULMA con la RSE. En ella, podrás encontrar información actualizada sobre las iniciativas organizadas por la Fundación y sus colaboradores, reportajes y artículos de interés general, entrevistas, etc. La Fundación ULMA en línea con las nuevas tendencias de Internet está presente en espacios 2.0, tales como Facebook, Youtube, Flickr, etc. y además, cuenta también con su propio blog. La página de acceso es: [www.fundacionulma.com](http://www.fundacionulma.com) o [www.ulmafundazioa.com](http://www.ulmafundazioa.com). ¡Anímate, entra y comparte con nosotros toda la información!



## **ULMA Agrícola firma un convenio con TECNALIA para instalar módulos fotovoltaicos en invernaderos**



ULMA Agrícola y TECNALIA, a través de su Unidad de ENERGÍA, han firmado un convenio de colaboración, denominado proyecto Eclipse, para desarrollar un módulo fotovoltaico que permitirá el cultivo en invernaderos y el autoabastecimiento energético. Ante la escasez de suelo en muchos países, las cubiertas de invernaderos de vidrio resultan en la actualidad un emplazamiento atractivo para la instalación de energía solar fotovoltaica. Los requerimientos asociados a la viabilidad de los cultivos, sobre todo en términos de luz interior y sombreado, hacen en general inviable su coexistencia con los módulos fotovoltaicos convencionales vidrio - vidrio. El nuevo módulo fotovoltaico desarrollado por TECNALIA - Energía en colaboración con ULMA Agrícola, para su integración en invernaderos ofrece una solución a este problema al permitir la generación de electricidad renovable sin que el cultivo se vea afectado por un sombreado excesivo. Mediante un sistema óptico que desvía la radiación solar en función de la época del año sin necesidad de ningún tipo de seguimiento solar mecánico, es posible cumplir con las necesidades del cultivo. Así, durante la época invernal, la luz dentro del invernadero, parámetro clave para el correcto desarrollo de las plantas, apenas disminuye. Y en verano, por el contrario, un sistema óptico desvía la radiación solar hacia las células fotovoltaicas que componen el módulo, logrando así cumplir con los objetivos del proyecto: reducir el sobrecalentamiento del invernadero en verano, mantener durante el invierno los niveles de radiación en el interior del invernadero y optimizar la producción eléctrica de los módulos fotovoltaicos instalados. El nuevo módulo, por lo tanto, además de permitir la coexistencia de dispositivos fotovoltaicos y cultivo, actúa como un elemento de control estacional de la radiación y la temperatura interior del invernadero. Las



bondades de la tecnología del nuevo módulo fotovoltaico se traducen en una disminución del periodo de retorno de la inversión y en una solución a la problemática de los "huertos solares". El proceso del diseño del módulo, el sistema óptico y los elementos de cubierta del invernadero asociados culminará con la instalación de prototipos en invernaderos de ULMA Agrícola y la motorización de su funcionamiento a todos los niveles. El consorcio ULMA Agrícola - TECNALIA pretende disponer de un producto listo para su comercialización a lo largo del próximo año 2011.



ULMA Hormigón Polímero

## Participación de ULMA Hormigón Polímero en las Jornadas de Arquitectura, Hormigón y Sostenibilidad

ULMA Hormigón Polímero ha participado en la jornada Arquitectura, Hormigón y Sostenibilidad celebrada en el Palacio de Altamira, sede madrileña del Instituto Europeo de Diseño y organizada por la división de Eventos y Formación del portal CONSTRUIBLE. La jornada contó para su promoción con el apoyo del Colegio Oficial de Arquitectos de Madrid y la Fundación Arquitectura, con la colaboración de ULMA Hormigón Polímero. El segundo ponente fue Jesús Armendáriz, arquitecto del estudio ACXT-IDOM, quien invitado por ULMA Hormigón Polímero habló sobre el proyecto de Centro Cívico Ibaiondo; una colosal construcción sostenible que, con sus 14.000 metros cuadrados de superficie, se ha convertido en el equipamiento social más vanguardista de Vitoria-Gasteiz. Según Armendáriz, el que la solución constructiva fuera fachada ventilada de ULMA fue uno de los factores que permitieron que el edificio haya obtenido la calificación energética tipo B, reconociendo así la sostenibilidad energética del mismo; un aspecto que no puede hoy día obviarse en ningún proyecto. Cerca de un centenar de profesionales asistieron a la jornada para escuchar las intervenciones de un elenco de ponentes a los que dio paso Inés Leal, arquitecta y directora del portal CONSTRUIBLE, quien destacó, en su intervención inaugural, el protagonismo que el hor-



migón, “el segundo elemento más utilizado, después del agua”, ha tenido a lo largo de sus años de historia en la arquitectura, “y los importantes esfuerzos que la industria está realizando para que este material sea reconocido por parte de los prescriptores, no sólo como elemento constructivo imprescindible, sino también respetuoso con el medioambiente”, dijo.

ULMA Inoxtruck

**ÉXITO DE ULMA INOXTRUCK EN CONXEMAR.** La nueva Promoción del Grupo ULMA, Inoxtruck, presentó en Conxemar, Feria Internacional de Productos del Mar Congelados, que se celebró en Vigo el pasado mes de octubre, sus novedosas soluciones higienizables para el transporte en las plantas de procesamiento del pescado tanto en conserva como congelados. Con más de 130 contactos en la feria, de los cuales más de 100 han solicitado oferta sobre alguno de los productos expuestos, ULMA recibió felicitaciones, por parte de clientes importantes como Rianxeira, Pescanova, etc, sobre la higienizabilidad de los productos presentados cuyo diseño han valorado como algo muy innovador y de lo que algunos se han mostrado incluso ‘enamorado a primera vista’. Además, tanto responsables de mantenimiento de dichos clientes como algunos de los distribuidores que acudieron a la feria destacaron la robustez del diseño y la mejora en la reducción de costes de mantenimiento por los diseños estancos (rodillos, compartimento eléctrico) y los materiales inoxidables utilizados cuando los comparaban con otros equipos inox de peor calidad que habían utilizado en el pasado. Su gama de productos presentada destacó por la innovación en el diseño higienizable y los materiales inoxidables utilizados que responden a la alta exigencia de las salas de procesamiento y envasado del pescado. El diseño higienizable permite incluir estos equipos en el procedimiento diario de limpieza de estas salas al igual que se realiza con las máquinas de procesamiento y envasado sin que esto afecte a sus prestaciones ni a su vida útil. La gama presentada es un adelanto al catálogo de productos para transporte, elevación y manipulación de cargas que está diseñando y fabricando ULMA Inoxtruck para trabajar en las salas blancas del sector agroalimentario (pescado, cárnico, quesos, etc.) y en los laboratorios, en especial en la industria farmacéutica.



## “El nuevo campus de Oñati aspira a ser referencia internacional”

**Ante la difícil coyuntura socio económica que estamos viviendo, ¿cuál cree losu Zabala que tiene que ser el papel de la Universidad?** Me inclino a pensar que muchas de las empresas que están teniendo problemas son buenas empresas, empresas responsables, con inmensos esfuerzos de mejora y mucha ambición como bagaje, sólo que se encuentran jugando un rol secundario en alguno de los sectores afectados, con nada o con muy poca capacidad de maniobra en el contexto global. Sea como fuere, en Euskadi hemos recibido un severo toque de atención. Es verdad, hay que subrayarlo y valorarlo en su justa medida, en los últimos 25 años hemos dado pasos de gigante en todos los ámbitos y facetas de nuestras vidas, pero, inmersos en una globalización que no podemos eludir, somos, de facto, un país muy dependiente. Y ahí radica, creo yo, precisamente nuestro gran reto de futuro. Transformar el perfil de nuestro tejido empresarial. Evolucionar, migrando hacia sectores y posicionamientos más inmunes a los muchos avatares que el fenómeno global generará también en los tiempos venideros. Y cuando digo “nuestro reto”, me refiero evidentemente a todo el país, a todos los agentes que, a través de nuestro trabajo y de nuestra capacidad de influir sobre el desarrollo de las cosas, tenemos la responsabilidad de liderar esa transformación. Y por supuesto, la universidad es uno de esos agentes. Quizás no el más importante, pero sí muy importante y absolutamente imprescindible.

**El entorno universitario está teniendo últimamente importantes cambios en su adaptación al Espacio Europeo de Enseñanza Superior, y éste es el primer curso en el que se han instaurado los nuevos Grados. ¿Qué valoración hace de este proceso y qué aportará en el futuro?** Desde el curso 2008-2009, en MU ya estamos ofreciendo titulaciones adap-

tadas al Espacio Europeo de Enseñanza Superior. Fuimos en su día la primera universidad del País Vasco y una de las primeras del estado en adaptarnos a este nuevo escenario. Lo que ocurre es que el curso 2010-2011 era el último para que las universidades españolas adaptasen sus titulaciones. Hecha esta aclaración, creo que estaremos de acuerdo en que los jóvenes egresados son el futuro. Los que van a liderar dentro de muy poco el destino de nuestro país. Les tocará incluso, a muy corto plazo, ejecutar muchas de las estrategias que ahora estamos esbozando. La universidad española estaba y está necesitada de cambios profundos en cuanto a las formas de abordar el proceso de enseñanza-aprendizaje. Cambios de actitudes, de roles, de enfoques, de exigencias, de resultados,... Cambios de tal calado que difícilmente son materializables por imperativo legal, cumpliendo con una fecha establecida como límite para la exigencia de disponer de la aprobación de unos títulos. El cambio exigible es mucho más de fondo, tiene que ir mucho más allá de la mera transposición de títulos, o se corre el riesgo de que todo este proceso quede reducido a un simple lavado de cara con cambios más bien superficiales. En realidad, para muchas universidades, la fecha límite será el inicio del proceso y no el final. Y lo digo con total conocimiento de causa, conocedor de la dificultad real, porque, en este ámbito, MU ha hecho un gran esfuerzo para responder con responsabilidad a este enorme reto que supone adecuarse a los nuevos tiempos y necesi-

dades. Casi diez años desde que iniciamos el proceso de adaptación con el proyecto Mendeberrri. Un proceso largo, complejo y costoso, en lo material y también en lo social. Pero, al mismo tiempo, satisfactorio y gratificante, por la confianza que subyace detrás de un objetivo abordado y realizado con convencimiento y no impuesto, y por los resultados, ya medibles, que estamos cosechando.

**En la formación estará sin duda la clave para construir un mejor futuro para todos. ¿Hacia dónde hay que dirigir los esfuerzos? ¿En qué líneas está trabajando MU?** He aludido antes a cambios en las universidades en general y en la nuestra en particular como respuesta a necesidades de cambios estructurales. Pero hay otro fenómeno que se está gestando en estos momentos en la sociedad y, este fenómeno, es absolutamente moderno, generacional, tecnológico,... imparabile: la digitalización educativa, que si a nivel de actuación administrativa es objeto de ambiciosos proyectos de inversión estratégica, la digitalización social que le precede, está ya tocando las puertas de la universidad por no decir que nos invadirá sin misericordia en cuestión de muy pocos años. Si Euskadi quiere ser un país de referencia, a las universidades se nos plantea un reto más sutil incluso que el reto, más estructural, que propugnaba Bolonia: formar, motivar, tutorizar,..., a jóvenes que saben desenvolverse en la red con naturalidad, capaces de acceder a la información y al conocimiento y compartirlos como algo habitual. En esos pocos años que disponemos, espero que las universidades seamos capaces de incorporar las últimas innovaciones pedagógicas a nuestros procesos de aprendizaje; de configurarnos en comunidades de aprendizaje socialmente extendidas; que habremos superado las aulas y el entorno físico y que dispondremos de formas para aprender y tratar de



*“Somos,  
de facto,  
un país muy dependiente”*



## Iosu Zabala

### Rector de Mondragon Unibertsitatea

Iosu Zabala, donostiarra, 57 años, casado, con tres hijas, Ingeniero Técnico Industrial y Doctor en Electrónica, Electrotecnia y Automática, es el rector de Mondragon Unibertsitatea desde 2006.

construir el saber de manera abierta, en red y compartida entre tutores-docentes y alumnos. El alumnado 2.0 requiere con urgencia una universidad 2.0. Estamos comprometidos con un proceso de innovación pedagógica sistemática que nos permita formar un alumnado capaz de transformar la sociedad.

**¿Cómo valora el Rector la relación entre MU y las empresas cooperativas de nuestro entorno? ¿Qué queda por hacer para fortalecer esa necesaria colaboración?** Creo que es relevante la vinculación entre Mondragon Unibertsitatea, la corporación MONDRAGON y sus empresas. Como decía recientemente nuestro presidente José Mari Aldecoa, "Esta relación hay que entenderla como una simbiosis. Probablemente no hubiese podido existir el grupo sin la universidad y previsiblemente no hubiese existido la universidad sin el grupo cooperativo". Además del modelo jurídico, ambas instituciones comparten objetivos respecto al progreso social, cultural y económico de la sociedad vasca. Con los grupos cooperativos de referencia del entorno como el Fagor y el Grupo ULMA, además del propio centro corporativo, la relación histórica es muy estrecha y se colabora en todos los ámbitos: interviniendo en los órganos de gestión de la universidad y sus facultades, acogiendo a los estudiantes en los proyectos fin de carrera, posibilitando la alternancia estudio-

trabajo de nuestros alumnos, respondiendo activamente a nuestra oferta de formación post universitaria, y por supuesto, a través de los proyectos de investigación y transferencia, claves para asegurar la competitividad de las empresas. En cuanto a qué es lo que queda por hacer, en todo caso diría que queda la posibilidad de reforzar con algunas cooperativas de estos grupos, la modalidad de I+T colaborativa que tan buenos resultados está dando en aquellas empresas donde se está aplicando con toda su intensidad.

**Se habla mucho últimamente de una generación de jóvenes con una excelente formación que no encuentra salida profesional ¿Cómo se puede devolver la esperanza a esos jóvenes?** Es cierto que a raíz de la crisis que padecemos, estamos atravesando un cierto paréntesis en el que podemos no estar en cifras de pleno empleo para los jóvenes que salen de la universidad. Pero tampoco estamos muy lejos de ello. Por otra parte, no hay que olvidar que apenas hace tres años, el problema era justo el inverso, las empresas estaban realmente preocupadas ante la

escasez de profesionales con formación superior. Lo cual nos lleva a pensar que en la medida en que este paréntesis se vaya cerrando, es decir, en la medida en que la crisis vaya amortiguándose, nos podemos encontrar más bien de nuevo con este problema. Nosotros, estamos trabajando contemplando alternativas para paliar este tipo de escenario.

**Por último, el pasado mes de octubre se inauguró oficialmente el nuevo campus de Oñati, ¿Qué representa para MU?** Efectivamente, el pasado mes se inauguró el nuevo campus de la Facultad de Empresariales en Oñati. La consecución de este nuevo campus era una vieja aspiración. Se trata de la creación de un nuevo campus universitario en Oñati, que alberga la nueva Facultad de Empresariales de MU y el Centro de Investigación en Gestión MİK, centro corporativo de la corporación MONDRAGON para la innovación en gestión. El nuevo campus se erige como un pilar fundamental en la consolidación de MU y del propio MİK y aspira a convertirse en referente en formación, investigación e innovación en gestión de empresas a nivel internacional. Se trata de un proyecto importante, en un espacio emblemático del municipio, cercano al corazón de la ciudad, donde la formación y la investigación se dan la mano en condiciones óptimas funcionando como un único polo de conocimiento en la gestión de empresas e instituciones.



*“La digitalización educativa es un fenómeno imparable”*

# El Grupo ULMA y la responsabilidad



**Observación Astronómica**



**Un proyecto para un mundo mejor**



**Jubilados on-line**



**Mercadillo Solidario**

Hace casi 50 años que ULMA comenzó a trabajar en un proyecto empresarial que integraba el compromiso y los valores cooperativos. El Grupo ULMA lleva décadas destinando cada año parte de los resultados a actividades dirigidas al conjunto de la Sociedad y así seguirá siendo en el futuro a través de la Fundación ULMA, comunicando de una forma más clara el compromiso con su entorno socio empresarial. La Responsabilidad Social es parte de ese proyecto empresarial y cooperativo y la Fundación ULMA será el canal mediante el cual el Grupo ULMA gestione la RSE. El proyecto, como aseguraba el Presidente del Patronato de la Fundación ULMA Xabier Mugarza, nace con una doble misión: *"por un lado, queremos ser un agente activo en la interacción con nuestro entorno, y por otro, queremos compartir con la Sociedad lo que somos, nuestros valores, cultura e identidad"*. En definitiva, *"la creación de Comunidad y la comunicación de la RSE"*.

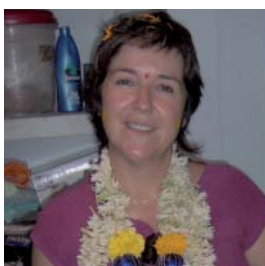
# social de la mano desde hace 50 años

## DECÁLOGO DE INICIATIVAS

A lo largo del año 2010 la Fundación ULMA ha organizado varias iniciativas. Con estas iniciativas la Fundación pretende interactuar con sus grupos de interés. Entre ellas, encontramos actividades de todo tipo: El Grupo ULMA organizó viajes a Illunbe en San Sebastian para disfrutar de los partidos del Lagun Aro Gipuzkoa Basket junto con socios y jóvenes escolares de Oñati, El Grupo ULMA creó su propia cadena solidaria en colaboración con la Fundación Vicente Ferrer, la Fundación ULMA se adhirió al Pacto Mundial, dentro de la I Convocatoria de los premios al Voluntariado Corporativo se puso en marcha la iniciativa Un Proyecto para un Mundo Mejor con el objetivo de apoyar y reconocer la labor de los socios y trabajadores que colaboran en labores asistenciales y de acción social. Este mes de Noviembre tuvo lugar la charla Padres 2.0 dirigida a padres y familiares de alumnos de entre 12 y 16 años. En estos momentos está en marcha la III edición del Concurso de Pintura para hijos de socios y trabajadores del Grupo ULMA. A lo largo de Diciembre la Fun-

dación ULMA organizará cursos de informática para jubilados por un lado y un Mercadillo Solidario por otro. El objetivo de los cursos de informática es facilitar el acercamiento de las personas mayores a las tecnologías de la información.

Todo aquel que quiera participar puede apuntarse llamando al número 943 250 300 o enviando un e-mail a la dirección fundacion@ulma.com. En lo que se refiere al Mercadillo Solidario, el Grupo ULMA quiere implicar a todos sus socios y trabajadores en una campaña de recogida de ropa y calzado. Por último, en primavera se volverá a intentar realizar la iniciativa Observación Astronómica, una salida de carácter cultural para realizar en familia que por razones meteorológicas se ha tenido que suspender y pasar a la primavera de 2011.



IRUNE PASCUAL

Fundación Vicente Ferrer

*“El compromiso que ULMA tiene con la RSE indica que las organizaciones empresariales van tomando conciencia de ser parte activa de la Sociedad. ULMA es un ejemplo de solidaridad que debería servir para que otras organizaciones actuaran en la misma línea. Todos debemos adquirir conciencia de que es necesario formar parte activa en la transformación y el desarrollo de aquellas comunidades más desfavorecidas.”*



MARIA ASENJO

AransGI, Asociación de Familias de Personas Sordas de Gipuzkoa

*“La Responsabilidad Social se halla en la intersección entre el compromiso empresarial y el social; un puente entre las entidades de proyección empresarial y entidades cuya misión es mejorar la calidad de vida y garantizar la participación en la sociedad de colectivos minoritarios. La colaboración de ULMA con AransGi se sitúa en el ámbito de las actividades de socialización por medio de las que nuestra asociación facilita espacios y tiempos de ocio a niñas y niños sordos y oyentes con el fin de que compartan sus experiencias y convivan con compañeros similares y diferentes.”*

# ULMA Construcción y su alianza

Con esta alianza se consigue combinar la vanguardia de encofrados y cimbras de América del Norte con las innovaciones y nuevas ideas de uno de los mayores fabricantes europeos de sistemas de encofrado.



Aitor Ayastuy, Director General de ULMA Construcción, Paul T. Wood, CEO y Presidente de BRAND, Stephen Tisdall, Presidente de Aluma SYSTEMS, e Iñaki Olalde, Gerente Asia, África y América del Norte.

El pasado 21 de julio se firmó, en la sede central de ULMA Construcción en Oñati, la alianza entre Aluma SYSTEMS (Canadá) y ULMA Construcción. Este acuerdo ofrece a los clientes norteamericanos el aprovechamiento de las sinergias entre las dos organizaciones, el acceso a una amplia red global de profesionales, y lo mejor de ambos continentes en innovadores encofrados y estructuras de apeo. Ambas empresas se han comprometido en seguir proporcionando seguridad de primer nivel, calidad y soluciones productivas a través de esta alianza estratégica. Aluma SYSTEMS, con sede en Toronto, Canadá, es un referente mundial en encofrados, apuntalamiento y servicios industriales con operaciones en más de 50 países. El éxito de Aluma SYSTEMS

reside en la seguridad, la calidad y la eficacia en la construcción de las obras, mediante el suministro de encofrados y apuntalamientos durante más de cuatro décadas. En un corto espacio de tiempo, el acuerdo ha demostrado ser fructífero. En la actualidad se está ejecutando entre otros un lujoso hotel, de la cadena Four Seasons, junto a 200 residencias privadas. El proyecto consta de 2 torres: una con 55 plantas, las primeras 20 destinadas al hotel, y su gemela de 26, ambas unidas por un puente elevado. Se trata de la primera obra de ULMA Construcción donde se ha empleado el sistema de Protección Perimetral autotrepante HWS que permite asegurar las zonas de trabajo en altura, así como disponer de plataformas de acceso de materiales.



Empleo de Protección Perimetral autotrepante HWS en el rascacielos Four Seasons en Canadá

# estratégica con Aluma SYSTEMS

La experiencia en la realización de rascacielos ha permitido que ULMA Construcción esté presente en la ejecución de diversos proyectos de altura como Aura Tower. Con 75 plantas, más de 100.000 m<sup>2</sup> de superficie y 245 m de altura se convertirá en el edificio residencial más alto de Canadá y uno de los más altos de la ciudad de Toronto. Asimismo destaca la torre Living Shangri-la con 62 plantas y destinada a albergar un hotel de lujo, oficinas y residencias privadas. Con 201 m se convertirá en el decimocuarto edificio más alto de Canadá. En su construcción se han



Ejecución de losas con ENKOFLEX en el rascacielos Living Shangri-la



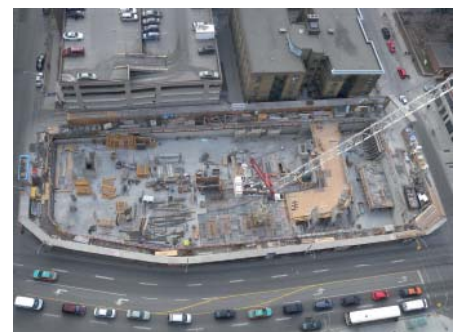
Ejecución de losas con CC-4 en el rascacielos Living Shangri-la



Ejecución de losas con CC-4 en Aura Tower, Ontario, Canadá

empleado productos estrella como el encofrado horizontal CC-4 y ENKOFLEX, ambos apeados con cimbra ALUPROP.

Otro de los proyectos que se están llevando a cabo en el marco de esta alianza es la torre Burano. Este rascacielos de fachada acristalada, ubicada en el distrito financiero de Toronto, consta de 48 plantas y 158 m de altura. Por sus dimensiones y calidad de acabado se han utilizado los sistemas: ORMA y Sistema Autotrepante ATR.



Planta del rascacielos Burano, Canadá



Proceso de ejecución de las primeras plantas del rascacielos Burano, Canadá



Los productos de ambas firmas demuestran su compatibilidad en la planta de tratamiento de agua Milliken.

La Estación de Tratamiento de Aguas Milliken, que suministra tanto a la ciudad de Toronto como a la Región de York, supone un buen ejemplo de compatibilidad en la aplicación del portafolio de ULMA Construcción y Aluma SYSTEMS: el apuntalamiento con torres de ALUPROP se adapta perfectamente a las mesa de encofrado de Aluma SYSTEMS.



Puente peatonal East Hamilton, Ontario



Vic-20, Toronto

ULMA Construcción tiene grandes expectativas en este acuerdo cuya efectividad queda plasmada en otras tantas obras que se están ejecutando en la actualidad en Canadá con productos propios: el edificio de Bio-ciencias Niagara en la Universidad de Brock (ORMA y ENKOFORM), Vic-20 (ORMA, Consola de trepado CR-250, Escaleras BRIO), el puente peatonal East Hamilton (ENKOFORM, ALUPROP), el estadio de hockey sobre hielo de los Maple Leafs, etc.



***“Este acuerdo permite acceder a lo mejor de ambos continentes en innovadores encofrados y estructuras de apeo”***



# retratos e historias de nuestra gente



En la imagen, podemos ver a Gemma con Jayasudha, la niña que el Grupo ULMA tiene apadrinada.

***“El viaje a Anantapur ha sido una experiencia maravillosa”***

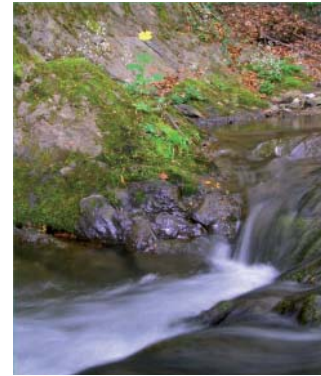
**Gemma Madueño, socia de ULMA Construcción en la Delegación de Sevilla fue la ganadora de la convocatoria de “Un proyecto para un Mundo mejor”. Tras volver de Anantapur Gemma nos cuenta su experiencia en la India.**

El pasado 23 de Septiembre se premió el mejor proyecto asistencial y de voluntariado dentro de la iniciativa “Un proyecto para un mundo mejor”. Gemma Madueño, socia de ULMA Construcción fue la ganadora de esta primera edición. “Yo participo en mi tiempo libre (que no es mucho) en varios proyectos como voluntaria, en el cuidado de personas mayores enfermas y niños oncológicos. No me esperaba ganar la convocatoria pero estoy muy contenta, porque el viaje a Anantapur ha sido una experiencia maravillosa. Llegamos a Anantapur el día 14 de Octubre. Ese día fuimos a la Clínica Rural de Narpal y al Centro de Maternidad que tiene la Fundación Vicente Ferrer, con 1100 camas donde se hacen vasectomías, ligaduras de trompas... En el recorrido nos acompañó en todo momento Ana Ferrer que nos fue explicando todo. Me impresionó mucho esa mujer, su fortaleza y su bondad. El día siguiente fuimos a ver los proyectos en los que había colaborado ULMA: la casa de discapacitados de Karidipally y una colonia de 53 viviendas en Narasanayni kunta, casas que se han construido para las familias mas pobres. Cuando llegamos, allí me esperaba una multitud de gente que me sorprendió porque yo pensé que no me esperaban a mí, pero sí... yo parecía una diosa allí, habría mas de 200 personas y todas me tocaban, me daban coronas de flores, me llenaron la cara de tiza roja, me besaron... me daban las gracias por haber financiado ULMA parte de estas casas para los enfermos discapacitados. El último día de mi estancia en Anantapur conocí a Jayasudha. Cuando llegué estaban la niña y sus padres esperándome junto con todo el pueblo y yo me emocioné. La niña es guapísima, muy guapa Jayasudha. Tiene 7 años y tiene nombre de actriz de la zona, es muy tímida y su familia también, apenas hablaron en todo el tiempo, sólo me miraban y me daban las gracias que os transmito al patronato de la Fundación ULMA pues yo soy una mera intermediaria. La experiencia ha sido preciosa, espero poder saber de la niña, pues como digo le he cogido mucho cariño y ella a mí, me abrazaba al final como si fuese alguien conocido después de verme al principio y llorar. No me quiero olvidar de mis compañeros de voluntariado del Hospital de San Juan de Dios de Eduardo Dato de Sevilla y también de Cruz Roja de Sevilla el H. Macarena y Casa de Acogida de la Alameda de Sevilla, a los que desde aquí les envío un Saludo”.

## > Excursiones de fin de semana



Por Koldo Urrestarazu. Técnico de euskara.



## Alleko, la espectacular atalaya de Aralar

“

*Os propongo un itinerario fácil para hacer en cuadrilla entre la muga de Gipuzkoa y Nafarroa*

”

Comenzaremos el camino en el puerto de Lizarrusti, junto al Centro de Interpretación del Parque Natural de Aralar. El recorrido es de unos 10 kilómetros, y caminaremos por el interior de la sierra de Aralar: concretamente, ascenderemos de Lizarrusti a la cumbre de Alleko, para bajar al collado de Iraio y, pasado el embalse de Lareo, regresar a Lizarrusti. Dejaremos el vehículo en el aparcamiento situado en el propio puerto. En la subida a la derecha del centro de interpretación, en lugar de dirigirnos por el camino habitual hacia el embalse de Lareo, giraremos a la derecha del lugar donde se encuentra el panel informativo. En seguida aparecerán las marcas blancas y rojas de la GR 12, y siguiendo por un camino visible subiremos poco a poco, a través de los hermosos hayedos. Sin salir del bosque, tras una tranquila ascen-

sión durante media hora, habremos de afrontar una cuesta empinada y dura, hasta llegar al alto de Alleko. Desde ahí, dejando a un lado el rastro de la GR12, ascenderemos directamente a la cumbre de Alleko (1.019 m). Esta cumbre navarra nos ofrece unas vistas preciosas tanto hacia Gipuzkoa como hacia Nafarroa: Beriain, Urbasa, Putterri, Askoa, Intsusburu, Aizkorri, Agautz, Leizadi y Aralar, entre otros. Tras gozar del paisaje, iniciaremos el descenso y retomaremos la línea de la GR 12 antes abandonada. Al llegar al collado de Iraio, encontraremos un cruce: evitando el camino que lleva directamente a la cumbre de Putterri e Igaratza, tomaremos el camino descendente a la izquierda. Bajando a través del bosque llegaremos a una pista de hierba. A partir de ahí, caminaremos en llano junto al riachuelo Akaitzerreka, y,



al llegar junto a una gran haya, tomaremos a la izquierda por una pista bien visible, al principio hacia abajo y luego hacia arriba, hasta el embalse de Lareo (740 m). A punto de llegar al embalse de Lareo, giraremos a la izquierda, siguiendo el rastro de la GR 35. En este precioso paraje encontraremos un dolmen, y luego cruzaremos un puente de madera. Con el embalse a nuestra derecha, seguiremos hasta encontrarnos con la señal hacia Lizarrusti. Entonces, tomaremos a la izquierda y hacia abajo. El descenso es muy entretenido y bello. Junto al camino podremos ver la cueva de Malkorburu, y llamará nuestra atención el túnel de Akerreta, paso construido en 1916. Este túnel excavado en la roca se utilizó en



su tiempo para la extracción de madera. Además, la única fuente del recorrido la hallaremos nada más salir del túnel, a la espera de ofrecernos agua fresca y abundante. A punto de llegar a la meta, podremos ver la cueva de Sukaldezar. La pequeña cueva quedará a la izquierda del camino, con su ventana incluida. Siguiendo el camino enseguida llegaremos a la Casa del Parque de Lizarrusti, punto final del recorrido. Se construyó en 1887, para que los miqueletes controlaran el paso entre Gipuzkoa y Nafarroa, y es por ello que también se le conoce como Casa de los Miqueletes. Hoy en día, convertido el lugar en una de las entradas principales del Parque Natural de Aralar, se halla instalado el Centro de Interpretación de Aralar, abierto en 2009. El edificio cumple las funciones de albergue y taberna. Es decir, un lugar inmejorable

para reponer fuerzas tras la caminata. Para completar este recorrido de 3 horas cualquier estación es bonita, pero os propongo la primavera, que es cuando la belleza del bosque se halla en su plenitud. Los espectaculares hayedos de Saraiondo nos encandilarán!



## El próximo año 2011 ULMA cumple 50 años en el mercado. ¿Qué crees que supone para ULMA un hito de estas características? ¿Cuáles crees que han sido las claves para alcanzar nuestro cincuentenario?



**ARANTXA IÑURRITEGI.** ULMA Agrícola

### “La clave es nuestro capital humano”

Un motivo de orgullo y satisfacción por haber superado todos los retos y dificultades que se iban presentando en este ya, largo camino andado. Una razón más que seguir avanzando. Una razón para que nuestro pasado esté presente, para no perder nuestra memoria histórica, pero sobre todo para mirar al futuro con esperanza. Sin duda las claves para alcanzar nuestro cincuentenario han sido, el trabajo, la constancia, la ilusión, el esfuerzo y la cooperación en un proyecto compartido, el espíritu emprendedor, la colaboración, las ganas de hacerlo cada día mejor. En definitiva, las personas, es decir el capital humano. Un capital humano en el que todos reman en la misma dirección y comparten la

misma meta.



**ÁNGEL BIAIN.** ULMA Construcción

### “Alegría e ilusión para poder seguir luchando”

Pues supone alegría e ilusión. Alegría porque celebramos la existencia de algo que está vivo e ilusión para poder seguir peleando y luchando otros cincuenta años. Un hito de estas características es en principio algo que hay que agradecer a los cientos o miles de personas que han participado en este proyecto y lo que ha representado para nuestro pueblo y entorno, ya que ello nos ha traído un enriquecimiento de valores y de nuestra forma de ser y actuar. Alguna vez nos hemos preguntado si hoy no tendríamos el proyecto ULMA qué sería de nuestro entorno. Gracias a que en su día hubo unos emprendedores hoy nos ha tocado vivir algo mejor. Y por ello tenemos que seguir luchando para que las nuevas generaciones tengan alguna senda o camino en el cual reflejarse y seguir creciendo. Es fundamental la implicación de nuestras personas, la solidaridad entre los trabajadores y las ganas de crecer y ser alguien en este mundo competitivo en que nos movemos. Creo que en estos momentos en que la crisis nos está pegando muy fuerte es el momento de relanzar el proyecto ULMA con una atmósfera de creatividad, de lucha y sobre todo, de ÁNIMO. Estoy convencido de que se puede y tenemos obligación de seguir adelante, mirando al futuro por nosotros mismos y por las generaciones venideras. Finalmente, ZORIONAK eta ESKERRISK ASKO a ULMA.



**JAVIER SUÁREZ.** ULMA Conveyor Components

### “Siempre nos ha caracterizado el alto grado de especialización”

Desde sus inicios el Grupo ULMA siempre se ha caracterizado por el alto grado de especialización de cada una de sus 8 actividades de Negocio. La más reciente en incorporarse ha sido la antigua Rochman en el año 2009. Nosotros somos la octava unidad de Negocio, ULMA Conveyor Components, especializados desde 1957 en la fabricación de rodillos, soportes y tambores para el transporte de productos a granel y de cargas aisladas. A pesar de que ULMA Conveyor Components ha sido la última en incorporarse al proyecto del Grupo ULMA y no podamos aportar las vivencias de estos 50 años sí que creo que es un acontecimiento importante ya que demuestra la vigencia del modelo empresarial cooperativo. El camino desarrollado desde entonces ha sido largo y no exento de dificultades, todas ellas superadas por los gestores y trabajadores de aquellas cooperativas, hasta convertirnos en un grupo empresarial de primer orden dentro de la Corporación MONDRAGON, y conseguir la imagen de marca ganada a pulso en el mundo por el Grupo ULMA. Aunque los momentos actuales de crisis y las dificultades de varios de nuestros Negocios del Grupo ULMA incluido el nuestro coincidan con este acontecimiento creo que no hay que dejarlo pasar y deberíamos utilizarlo como un activo más que nos ayude a salir fortalecidos de esta situación.



**JAVIER CONDE.** ULMA Piping

### “Supone la ratificación de una forma diferente de entender la empresa”

Para ULMA y para todos los que integramos el Grupo, supone la ratificación de una forma diferente de entender la empresa y el trabajo. Una confirmación de que es posible un modelo empresarial más justo y equitativo en un mundo cada vez más competitivo. Para todos, este hecho debiera ser generador de confianza e ilusión en estos momentos de crisis, en los que más que nunca se pone a prueba la fortaleza de nuestro modelo empresarial. A mi parecer, las claves para alcanzar esa cifra han sido el trabajo y el esfuerzo de varias generaciones de socios trabajadores pero también las características diferenciadoras del modelo cooperativo, que nos hacen más flexibles y fuertes en momentos de crisis como el actual y del

apoyo mutuo que como integrantes de un grupo nos hace más fuertes.

**JUBILACIONES:** Jubilaciones en el Grupo ULMA desde el 1 de julio de 2010 al 31 de diciembre de 2010.



**JABIER ALTUBE**



**FELIPE MURGUZUR**



**LORENZO MARCULETA**



**ROSA MARIA URIARTE**



**MIGUEL ARREGI**



**PEDRO ALCELAY**



**ANTONIO PEREIRA**



**JESÚS IRIZAR**

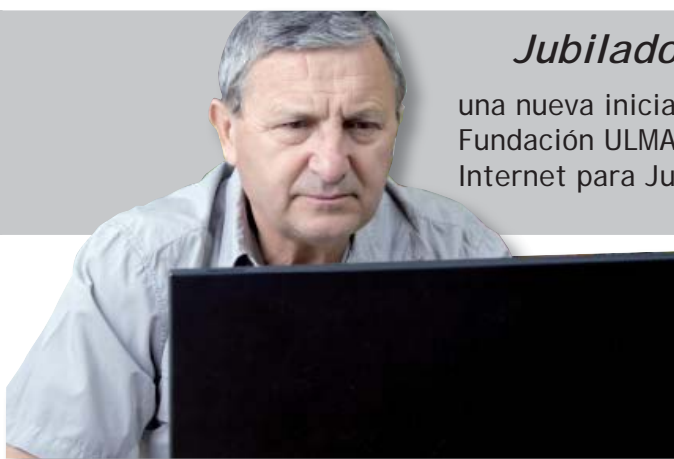


**IOSU ERRASTI**



**FELIX IRIZAR**

*¡Gracias a todos y a disfrutar! Felicidades*



### *Jubilados ON LINE;*

una nueva iniciativa de la Fundación ULMA Curso de Internet para Jubilados de ULMA

El Grupo ULMA a través de su fundación y dentro de las iniciativas y acciones de RSE programadas para el 2010 ha organizado un Curso denominado Jubilados on-line. El objetivo de dicho curso es que los jubilados conozcan el manejo de las herramientas más utilizadas de Internet (enviar y/o recibir información mediante el correo electrónico, conocer qué es el spam y demás ries-

gos del correo, buscar información sobre cualquier temática de interés, navegar por páginas Web, usar los buscadores, etc.). El curso se celebra el 16 de Diciembre en los Departamentos Centrales del Grupo ULMA en Garagaltza auzoa 51. Más información en la página Web de la Fundación ULMA: <http://www.fundacionulma.com>



### *Fallece Ignacio Maiztegi, uno de los fundadores de ULMA*

Ignacio Maiztegi, uno de los fundadores de ULMA murió el pasado día 11 de Noviembre a la edad de 88 años. Ignacio era la M de ULMA y la I de JJEIP, antigua marca de ULMA Construcción. Desde aquí nuestro pequeño homenaje y reconocimiento a uno de los impulsores del proyecto ULMA. Descanse en paz.

**ANÍMATE Y ENVÍANOS TUS  
IDEAS; [begira@ulma.es](mailto:begira@ulma.es)**

También y como siempre, seguimos manteniendo nuestro Buzón de Sugerencias, donde esperamos recibir vuestras ideas y opiniones;

**Grupo ULMA  
Departamentos Centrales  
Garagaltza Auzoa 51 - Apdo 22  
20560 OÑATI (Gipuzkoa)  
Ref.: Begira  
Email: [begira@ulma.es](mailto:begira@ulma.es)**





# PINTEMOS LAS NAVIDADES

## III CONCURSO DE PINTURA PARA HIJOS DE SOCIOS-TRABAJADORES DEL GRUPO ULMA



El Grupo ULMA organiza el tercer concurso de pintura para hijos de socios y trabajadores; **Pintemos las Navidades**. El objetivo principal es que los niños tengan una oportunidad para poder expresar a través de un dibujo o pintura lo que representan para ellos las Navidades.

- **Tema:** Las Navidades.
- **Destinatarios:** Hijos de Socios-Trabajadores del Grupo ULMA.
- **Presentación:** Los trabajos deberán presentarse o enviarse a los Departamentos Centrales de ULMA, Garagaltza auzoa, 51 - 22PK 20560 OÑATI (Gipuzkoa), referencia concurso de pintura.
- **Fecha:** Antes del 10 de Enero.
- **Entrega de premios:** 3 de febrero, a las 18:00 h.
- **Participantes:** Se podrán presentar todos los hijos de Socios-Trabajadores de ULMA. Los participantes se dividirán en dos categorías: Niños de hasta 5 años y niños de 6 a 10 años.
- **Técnica y soporte:** Libre. Se puede emplear cualquier tipo de técnica. El soporte podrá ser en cualquier formato. Tamaño DIN-A4.
- **Presentación:** En el reverso se indicará el nombre, la edad, el título, un número de teléfono de contacto, y el nombre del familiar socio/trabajador de ULMA.
- **Jurado:** El jurado estará compuesto por miembros del Comité de Comunicación del Grupo ULMA. La decisión del jurado se hará publica en la Intranet del Grupo ULMA; Portalde.
- **Premios:** Una bicicleta equipada en ambas categorías.

Todos los dibujos enviados recibirán un pequeño set de pintura. Las pinturas quedarán en propiedad de ULMA.



# CONCURSO FOTOGRAFICO

# 50 ANIVERSARIO

Temática  
libre



Con motivo del **50 Aniversario del Grupo ULMA** que celebraremos el próximo año 2011, Portalde os anima a enviar vuestras mejores fotografías. Este año y con el objetivo de ampliar la participación al mayor número de socios y trabajadores, **la temática del concurso será libre.**

En esta V. Edición del Concurso, al igual que en ediciones anteriores, se limita el envío de fotografías a 6 imágenes por participante.

Los envíos se podrán realizar hasta el 5 de enero de 2011, por e-mail, a la dirección: [begira@ulma.es](mailto:begira@ulma.es) o desde PORTALDE en la siguiente dirección: <http://portalde.ulma.com>

## PREMIOS

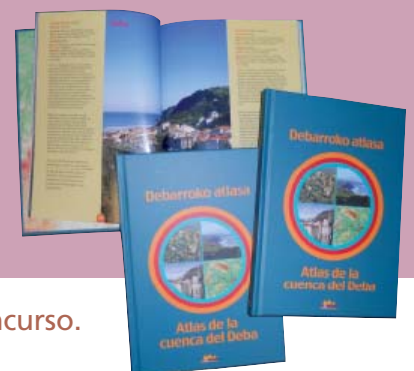
1 iPhone



2 Lienzos históricos



3 Atlas Cuenca del Deba



\* Estos premios serán sorteados entre todos los participantes de este concurso.



Comparte tu idea  
y gana un viaje a Paris



El próximo año **2011 ULMA** cumple **50 años**. Será un año especial para todos nosotros. Un año donde compartiremos nuestra historia y donde forjaremos también nuestro futuro.

Queremos que el 2011 sea un año lleno de iniciativas que conmemoren este acontecimiento. Por esta razón, te animamos a participar en este concurso de ideas y sugerencias. **Envíanos a través del cupón adjunto tus sugerencias sobre iniciativas o actividades que te gustaría se llevaran a cabo con motivo del cincuentenario.** La propuesta o idea más original será premiada con un estupendo viaje a Paris para 2 personas un fin de semana.



Comparte tu idea y gana un viaje a Paris

Rellena este cupón y entrégalo antes del 10 de Enero en la recepción de tu negocio o envíanoslo por correo a: Grupo ULMA, Garagaltza auzoa 51, 22 pk, 20560 Oñati.

NOMBRE:

APELLIDOS:

NEGOCIO:

PROPUESTA:

