

66

Abril
2026

begira

Relevo en la Dirección General



El Lehendakari
pone en valor el
modelo cooperativo
de ULMA



La Diputación
se interesa por
el proyecto
cuántico GLACIAR



NOTICIAS Y ACTUALIDAD

9

Más de 250 jóvenes se acercan a **ULMA** en los **foros de empleo**



11



Acuerdo de colaboración con Aloña Mendi K.E.

16

Envolvente integral en el Hotel Mezquita



begin - 66

Abril 2026

EDICIÓN

Grupo ULMA S. Coop.
Bº Garagaltza 51
20560 OÑATI,
Tel: 943 25 03 00

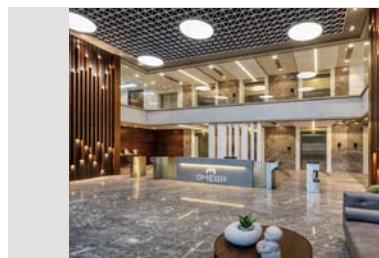
DIRECCIÓN

Juan Carlos Malet
jcmalet@ulma.com

CONSEJO EDITOR

Iratí Goitia,
María Sendin,
Sara Soria,
Nerea Burgoa,
Itsaso Letamendi,
Ane Aramendi,
Raul García,
Amaia Igartua,
Igone Basterra,
Juan Carlos Malet

D.L.: D00203-2026



Nueva filial en India de ULMA Packaging

17

REPORTAJE

Renovación del sistema de drenaje en el circuito de Navarra



20-21

ENTREVISTA



Sergio Román, coach y atleta master

22-23

begira



Una nueva mirada

Este número de nuestra revista Begira refleja el inicio de una nueva etapa. Llega con un formato y un diseño renovados y, sobre todo, con una manera diferente de contar quiénes somos y qué hacemos en el Grupo ULMA. Este cambio no es solo estético: responde a una reflexión sobre el papel que debe jugar la revista en un momento relevante.

El año pasado preguntamos a las personas lectoras qué contenidos les resultaban más interesantes y qué aspectos se podían mejorar. De esa escucha surgió una idea clara: avanzar hacia una revista más útil, inspiradora y conectada con la realidad diversa del Grupo.

El nuevo enfoque busca ofrecer una visión más completa de ULMA hoy:

un grupo industrial cooperativo, internacional, innovador y comprometido con las personas. Por eso ampliamos el foco. Junto a la actualidad corporativa, ganan protagonismo los reportajes, las historias humanas, la innovación, la sostenibilidad y el contexto internacional en el que operamos.

Begira refuerza así su vocación de ser un espacio común para todas las personas del Grupo, donde compartir conocimiento, visibilizar logros colectivos y reflejar la diversidad que nos define. Una revista más moderna y cercana, pensada para informar, inspirar y generar orgullo de pertenencia.

Os damos la bienvenida a este nuevo Begira, una revista hecha por y para las personas de ULMA, reflejo de un proyecto vivo.



Un relevo para seguir adelante

El Grupo ULMA inicia una nueva etapa con la incorporación de Aitor Ayastuy como director general en sustitución de Iñaki Gabilondo, quien culmina una trayectoria de 17 años al frente del Grupo.

Este relevo se produce en un momento de fortaleza y solidez del proyecto cooperativo: con un crecimiento sostenido en los últimos años, una actividad altamente diversificada y una presencia internacional consolidada, con varios negocios posicionados entre los referentes mundiales de sus sectores. Es el resultado de un proceso en el que Iñaki Gabilondo ha desempeñado un papel clave en el refuerzo de la cohesión del Grupo, en la consolidación de nuestro modelo cooperativo y en la definición de las bases estratégicas que orientan el proyecto de ULMA.

Aitor Ayastuy asume la Dirección General tras una trayectoria de casi tres décadas en ULMA. Ha sido CEO de ULMA Construction desde 2008 y cuenta con una amplia experiencia internacional, además de un profundo cono-

cimiento del Grupo ya que ha participado en su Consejo de Dirección en los últimos 18 años. Su incorporación garantiza continuidad y estabilidad en un momento clave para los negocios.

Durante los próximos meses, Aitor Ayastuy seguirá contando con la colaboración de Iñaki Gabilondo para realizar una transición ordenada y eficaz, alineada con el proyecto del Grupo ULMA. Este proceso permitirá asegurar la continuidad estratégica y la estabilidad operativa.

Este relevo ha tenido también su reflejo en ULMA Construction, donde Aitor Igartua asume la dirección del negocio, dando continuidad a un proyecto sólido y consolidado que se enfrenta a nuevos retos.

Iñaki Gabilondo

Me siento un afortunado. ULMA ha sido, para mí, mucho más que un trabajo: durante 30 años ha sido un proyecto que ha dado sentido y propósito a mi actividad profesional, en coherencia con mis convicciones personales. He tenido la suerte de ser parte de un proyecto exitoso, que ha sabido hacer frente a grandes retos que nos han hecho más fuertes. He estado rodeado de gente buena y buena gente con la que me ha tocado de vivir en primera línea una parte importante de nuestra historia colectiva. Cierro este recorrido orgulloso de lo que hemos conseguido con la aportación y el esfuerzo de todo el colectivo.

Iniciamos ahora una nueva etapa. En los próximos meses seguiré compartiendo experiencia y acompañando para reforzar todo lo que juntos hemos construido. Más allá de los hitos alcanzados, me quedo con la fortaleza del equipo, con una cultura que nos define y con la convicción de que el futuro de ULMA es prometedor. Empieza una etapa ilusionante y exigente, que Aitor Ayastuy y su equipo sabrán liderar para seguir construyendo el futuro de ULMA desde lo que somos. Sé que lo vais a hacer fenomenal y os deseo la mejor de las suertes.



Mirar al futuro con confianza

Ibon Calvo

Presidente



En ULMA estamos viviendo un momento de especial relevancia para nuestro proyecto socioempresarial. Un momento que habla de cambio, pero sobre todo de solidez y visión de largo plazo. El relevo en la Dirección General del Grupo es un paso adelante en un camino recorrido con esfuerzo y responsabilidad, y que refleja la capacidad de evolucionar sin perder nuestra esencia.

Durante los últimos 17 años, el Grupo ULMA ha recorrido un camino exigente y transformador. Un tiempo en el que hemos crecido, nos hemos diversificado, hemos ampliado nuestra presencia en el mundo y hemos reforzado nuestro modelo cooperativo como seña de identidad. En ese recorrido, el liderazgo de Iñaki Gabilondo ha sido clave. Su compromiso con el proyecto, su forma de entender el liderazgo desde la responsabilidad y su visión a largo plazo han contribuido decisivamente a que hoy ULMA sea un Grupo fuerte, cohesionado y preparado para el futuro. Este relevo se produce, además, en un buen momento para ULMA. Contamos

con una base sólida, con negocios fuertes, con resultados que avalan el proyecto y con un horizonte lleno de retos y oportunidades.

Somos un proyecto vivo, en permanente evolución. El entorno industrial global nos plantea retos cada vez más complejos: la transformación tecnológica, la sostenibilidad, la atracción de talento y la competitividad internacional. Afrontarlos exige liderazgo, sí, pero también fortaleza, autoconocimiento y fidelidad a nuestros valores.

La nueva etapa que se abre con Aitor Ayastuy al frente de la Dirección General se apoya precisamente en esa combinación. Aitor conoce el Grupo, conoce los negocios y conoce a las personas. Representa una manera de liderar cercana, comprometida y alineada con nuestra cultura cooperativa. Una forma de impulsar el futuro sin renunciar a lo que nos ha traído hasta aquí.

Durante los próximos meses, la colaboración entre Iñaki y Aitor ga-

rantizará una transición ordenada y responsable. Es una forma muy nuestra de hacer las cosas: cuidando el proyecto común y pensando siempre en el largo plazo.

Miramos al futuro con ilusión y con confianza. Porque cuando el relevo se construye desde la solidez de un proyecto compartido, el camino que se abre es una oportunidad para seguir creciendo.

En nombre del Consejo General, quiero expresar nuestro más profundo agradecimiento a Iñaki por su dedicación, su liderazgo y su forma de representar los valores de ULMA. Le deseamos lo mejor en esta nueva etapa profesional y personal.

Y al mismo tiempo, damos la bienvenida a Aitor, deseándole el mayor de los éxitos en esta nueva responsabilidad. Estamos convencidos de que su impulso será decisivo para nuestro desarrollo futuro.

Asumo este nuevo reto al servicio del conjunto del Grupo con humildad, con entusiasmo, y con un compromiso total con el proyecto para dar continuidad a una etapa de 17 años liderada por Iñaki Gabilondo. Su trabajo ha sido decisivo para que hoy ULMA sea un grupo cooperativo industrial fuerte, reconocido y con futuro.

Empiezo esta etapa con la convicción de que el verdadero motor de ULMA son sus personas. Mi compromiso es estar a la altura de lo que este Grupo representa: un proyecto basado en los negocios, que trasciende a cada uno de ellos y que mira al mundo con ambición, humanidad y responsabilidad. Sé que el camino que tenemos por delante será exigente, pero también ilusionante. Y sé, sobre todo, que lo recorreremos en equipo.



Aitor Ayastuy



El Lehendakari Imanol Pradales ha visitado el Grupo ULMA para conocer su evolución, proyectos y retos en un contexto global complejo. Tras el encuentro, el Lehendakari puso en valor el modelo cooperativo de ULMA como ejemplo de arraigo, competitividad e innovación.

El Lehendakari visita ULMA y reconoce su papel estratégico

El Grupo ULMA recibió el pasado 23 de marzo la visita institucional del Lehendakari Imanol Pradales, acompañado por el consejero de Industria, Transición Energética y Sostenibilidad, Mikel Jauregi. Se trataba de una triple cita: reunión con el Consejo de Dirección del Grupo, visita a ULMA Medical Technologies y a una de las plantas de ULMA Packaging.

La reunión con el Consejo de Dirección permitió realizar un recorrido por la

evolución reciente del Grupo, marcada por un ciclo de crecimiento e inversiones en los últimos cuatro años, destinados a nuevas plantas, ampliación de capacidades productivas e implantaciones internacionales.

El diálogo permitió revisar las prioridades estratégicas de ULMA en un contexto global complejo. Sobre la mesa se plantearon temas como la incertidumbre geopolítica, las tensiones en Oriente Medio y sus efectos en las cadenas

logísticas, los aranceles y situaciones de mercado derivadas de la relación EE. UU.-España, los costes energéticos, etc. También se abordó la necesidad de reforzar el acceso del talento joven -especialmente femenino- a la industria, un reto compartido entre instituciones y empresas.

Visitas

En la visita a ULMA Medical Technologies el Lehendakari conoció de primera mano la evolución de una de las

Visita a ULMA Medical Technologies.





iniciativas más recientes del Grupo, que presentó sus desarrollos en diagnóstico, inteligencia artificial aplicada a salud y soluciones para mejorar la capacidad asistencial en los campos de oftalmología y dermatología. Más tarde, en ULMA Packaging, pudo recorrer la planta y conocer la dimensión global de uno de los negocios de mayor tamaño de ULMA y líder mundial en soluciones de envasado.

Iñaki Gabilondo, subrayó que “la cooperación entre instituciones y empresas es clave para garantizar un crecimiento sostenible y reforzar la competitividad del tejido industrial vasco”. En un contexto global exigente, ULMA reafirmó durante la visita su compromiso con la inversión productiva, la innovación, la diversificación y el desarrollo de empleo de calidad.

Ejemplo ULMA

La jornada concluyó con un breve encuentro con la prensa, donde el

El Lehendakari reconoce en ULMA **un ejemplo de arraigo, innovación y capacidad industrial** en un contexto global marcado por la incertidumbre.

Lehendakari reafirmó que Euskadi seguirá contribuyendo activamente a la reindustrialización de Europa

desde sus capacidades industriales, tecnológicas e innovadoras, y destacó el ejemplo de ULMA como proyecto colectivo que combina arraigo, liderazgo industrial y vocación global.

En su intervención, el Lehendakari hizo referencia al nacimiento de ULMA y puso en valor su modelo cooperativo como ejemplo de competitividad e innovación. Recordó que Europa afronta una nueva etapa marcada por la transformación industrial y la necesidad de reforzar su autonomía estratégica frente a un escenario internacional inestable.

Pradales destacó que Euskadi cuenta con capacidades, condiciones y ambición para ser uno de los territorios líderes en la reindustrialización europea, y señaló a ULMA como un actor clave en proyectos de alcance continental. Para ello —dijo— la experiencia industrial “Made in Euskadi” es fundamental.

Visita a ULMA Packaging.



La Diputación Foral de Gipuzkoa ha visitado ULMA para mantener un encuentro con la Dirección del grupo y conocer el avance del proyecto cuántico GLACIAR, desarrollado por ULMA Medical Technologies en el marco del programa Gipuzkoa Quantum.



La Diputación se interesa por el uso de la cuántica en el proyecto **GLACIAR**

La delegación institucional, encabezada por la diputada general Eider Mendoza y el diputado de Promoción Económica y Proyectos Estratégicos, Unai Andueza, mantuvo una reunión para conocer la evolución de ULMA en el actual contexto global actual. En este encuentro participaron Aitor Ayastuy, Iñaki Gabilondo e Ibon Calvo.

Uno de los ejes centrales de la visita fue el seguimiento del proyecto GLACIAR, una iniciativa que explora la aplicación de tecnologías de inspiración cuántica al ámbito de la salud.

En concreto, el proyecto trabaja en la detección automática de microaneurismas en imágenes de fondo de ojo, con el objetivo de mejorar el diagnóstico temprano de la retinopatía diabética. Se trata de un ámbito que requiere una alta sensibilidad y donde estas tecnologías avanzadas pueden suponer un salto cualitativo.

Desde la Diputación se destacó el valor de este tipo de proyectos como palanca para reforzar la competitividad del tejido empresarial guipuzcoano y avanzar en sectores de alto valor añadido, como

las biociencias y las terapias avanzadas. En este sentido, Eider Mendoza subrayó la importancia de seguir apostando por la innovación y puso en valor el modelo cooperativo de ULMA como ejemplo de arraigo, competitividad y compromiso con las personas.

Por su parte, Iñaki Gabilondo, destacó que iniciativas como Gipuzkoa Quantum representan una oportunidad para reforzar la competitividad del grupo y avanzar en innovaciones con impacto real, en estrecha colaboración con las instituciones del territorio.



GLACIAR trabaja en la detección automática de microaneurismas en imágenes de fondo de ojo, con el objetivo de mejorar el diagnóstico temprano de la retinopatía diabética.



Más de 250 jóvenes se acercan a **ULMA** en los **foros de empleo**

ULMA ha participado este trimestre en varios foros de empleo universitarios para acercar sus oportunidades profesionales al talento joven y reforzar la relación con el entorno académico mediante el contacto directo con estudiantes.

Acercarse al talento joven y fortalecer la relación con el entorno académico son prioridades para ULMA dentro de su estrategia de desarrollo profesional y captación de talento. Durante este trimestre, ULMA ha participado en distintos foros de empleo celebrados en la Escuela de Ingeniería de Gipuzkoa (EHU) y TECNUN en Donostia y en la Escuela de Ingeniería de Bilbao (EHU).

Estos encuentros se consolidan como espacios de conexión entre estudiantes y empresas, donde intercambiar expe-

riencias, compartir conocimiento y abrir nuevas oportunidades profesionales. La presencia de ULMA ha permitido a las y los estudiantes conocer de forma cercana las distintas áreas de actividad del Grupo, así como sus programas de incorporación, prácticas y proyectos de fin de grado o máster.

Más allá de la información sobre vacantes, estos foros han favorecido un diálogo directo en el que más de 250 jóvenes han podido plantear sus inquietudes, conocer la cultura corporativa y comprender cómo se desarrolla la innovación en ULMA. Este contacto ha resultado especialmente enriquecedor, permitiendo identificar expectativas, perfiles y competencias clave de las nuevas generaciones, además de recoger numerosos currículums.

El aumento de visitas al stand de ULMA en los foros de empleo 2026 se debe, en gran parte, a la estrategia de marca em-

¿Qué buscamos?

- Conexión directa con el talento joven
Presencia activa en foros universitarios para acercar oportunidades profesionales.

- Refuerzo del vínculo con el entorno académico
Colaboración con universidades como eje para atraer y desarrollar talento.

- Diálogo cercano y conocimiento mutuo
Espacios que permiten comprender expectativas y perfiles de las nuevas generaciones.

- Impulso de la marca empleadora
Mayor visibilidad en ciudades y canales que acercan ULMA al talento.

- Compromiso con el futuro profesional
ULMA apuesta por acompañar a jóvenes en el inicio de su trayectoria.

pleadora impulsada en los últimos meses. ULMA ha incrementado visibilidad en distintos espacios y medios de transporte de las tres capitales vascas lo que ha permitido acercar la marca al talento joven.

En conjunto, la participación en estos foros consolida el posicionamiento de ULMA en el ámbito universitario y reafirma el compromiso de acompañar a jóvenes talentos en el inicio de su carrera profesional. Estos encuentros no solo representan una oportunidad de captar futuros profesionales, sino también de fomentar el diálogo, la innovación y la colaboración con las universidades, contribuyendo a construir un ecosistema de talento sostenible y conectado con las necesidades del sector industrial.

Impulso al talento joven en la **FIRST LEGO League 2026**

ULMA ha participado en la FIRST LEGO League Euskadi, acercando la tecnología y la industria a jóvenes estudiantes y fomentando vocaciones científico-tecnológicas desde edades tempranas. Los equipos presentaron sus proyectos de innovación y pusieron a prueba sus robots ante distintos retos, demostrando ilusión, ingenio y una gran capacidad de colaboración.





Prevención y bienestar en el centro del debate

Bilbao acogió los días 19 y 20 de febrero una nueva edición del encuentro internacional dedicado a reflexionar sobre cómo proteger la salud de las personas trabajadoras en un entorno industrial y tecnológico en constante evolución.

La ciudad se convirtió durante estos días en el centro del debate sobre salud laboral con la celebración del XVII Congreso Internacional de la Sociedad Española de Medicina y Seguridad del Trabajo (SEMST) y la IX Jornada Vasco Aquitana de Medicina y Enfermería del Trabajo.

El Bizkaia Aretoa reunió a profesionales que trabajan cada día para mejorar la seguridad y el bienestar en los entornos laborales, creando un espacio de intercambio que permitió compartir experiencias y reflexionar sobre cómo

acompañar mejor a las personas en un contexto de cambios acelerados.

La participación de todo el servicio médico del Grupo se concretó con la presencia como organizadores y moderadores de Mikel Uña, Jon Alberdi e Iñaki Igarzabal, y como ponentes de Ekhine Zumeta y Ane Saez, que aportaron la experiencia del Grupo ULMA en la implantación de modelos preventivos integrados en la gestión diaria de la empresa.

Las intervenciones despertaron un notable interés entre las personas asistentes, muchas de las cuales se acercaron posteriormente para conocer con mayor detalle cómo ULMA trabaja el cuidado de la salud y el bienestar de sus personas. Este reconocimiento reafirma el papel de ULMA como referente en la integración de la prevención en la cultura organizativa y en el desarrollo de entornos de trabajo más seguros y saludables.



“Nuestra experiencia en la integración de la prevención en la gestión diaria despertó gran interés y muchas personas se acercaron después para conocer con más detalle cómo trabajamos el cuidado de la salud en ULMA”.

JON ALBERDI - Médico del trabajo



ULMA en la vanguardia financiera

ULMA participó recientemente en el Observatorio “IA: el nuevo aliado del CFO en la transformación financiera”, organizado por El Economista y Oracle, junto a empresas de referencia del entorno financiero y tecnológico.

En este espacio, Javier Orbea, director financiero del Grupo, destacó que la inteligencia artificial marca “un cambio disruptivo” que llevará a los equipos financieros de explicar el pasado y gestionar el presente, a predecir el futuro, reforzando la anticipación de riesgos en la toma de decisiones.

Subrayó además que esta transformación será “completamente transversal y mucho más rápida que las vividas hasta ahora”. Recordó que la IA no puede desplegarse de forma improvisada: requiere partir de datos “confiables, trabajables y seguros”, condición imprescindible para construir soluciones útiles.

La presencia de ULMA en este Observatorio refleja la solidez y madurez de nuestro modelo financiero, en un contexto en el que la IA está redefiniendo procesos y decisiones estratégicas. Aunque, como señaló Orbea, aún estamos en una fase temprana, “las posibilidades de análisis y predicción se van a multiplicar” y los CFO tendrán un “papel nuclear” en esta evolución.

Una **alianza** que impulsa el deporte y la comunidad de Oñati



ULMA y Aloña Mendi han firmado un acuerdo de colaboración a 4 años que refuerza el apoyo al deporte local y subraya el compromiso compartido con el bienestar y el desarrollo de la juventud oñatiarra. De esta manera se refuerza el apoyo de ULMA y se extiende a todas las secciones deportivas del club.



ULMA y Aloña Mendi han dado un paso importante en su relación histórica al sellar un acuerdo estable que mira al futuro del deporte y el desarrollo social en Oñati. La colaboración nace de una convicción compartida: el deporte es una herramienta poderosa para educar, cohesionar y generar valores positivos para la juventud.

El convenio permitirá impulsar, además, iniciativas que van más allá de las competiciones. Se pondrá el foco en actividades que fomenten hábitos saludables, bienestar y valores cooperativos entre los más jóvenes, además de acciones solidarias que conecten al club con el tejido social del municipio. Charlas, talleres, iniciativas de salud o programas de sensibilización serán algunas de las propuestas que contribuirán a enriquecer la actividad del club.

contribuir al desarrollo de Oñati desde la cercanía, el arraigo y la implicación con el entorno. Y para Aloña Mendi, supone una oportunidad para fortalecer su actividad y mantener su papel como referente deportivo y social.

Ambas organizaciones coinciden en que la cooperación es la mejor manera de seguir impulsando una comunidad viva, inclusiva y participativa, donde niños, niñas y jóvenes encuentren espacios para crecer, aprender y compartir.

Para ULMA, este acuerdo representa la continuidad natural de un compromiso que forma parte de su identidad:



IBON CALVO - Presidente de ULMA Fundazioa

“Este acuerdo es una muestra del compromiso de ULMA con Oñati y con su juventud. El deporte transmite valores que van más allá del terreno de juego y, junto a Aloña Mendi, queremos que siga siendo un espacio donde aprender, convivir y mirar al futuro con ilusión.”



ANTON INZA - Presidente de Aloña Mendi K.E.

“Mostramos nuestro agradecimiento a ULMA por el acuerdo firmado. Con este convenio y con el apoyo y ayuda del resto de agentes del municipio, podremos seguir fomentando el deporte, la solidaridad y la colaboración en Oñati”.

ULMA LIFTING SOLUTIONS

Automatización y refuerzo comercial para Inoxtruck

ULMA Lifting Solutions refuerza la competitividad de su gama Inoxtruck con la incorporación de un robot de pulido y el fortalecimiento de su equipo comercial internacional, en línea con su plan de crecimiento.

ULMA Lifting ha dado un nuevo paso en la automatización de sus procesos productivos con la incorporación de un robot de pulido para Inoxtruck, unidad de negocio especializada en soluciones higienizables para sectores de alimentación y farmacia. En esta primera fase, el equipo se ha instalado junto con dos mesas específicas para los modelos MPT y EXT, los más estándar y de mayor rotación. La inversión asciende a 250.000



euros y se enmarca dentro del plan de modernización industrial, al que se han destinado 2,5 millones de euros en los últimos tres años.

La automatización del pulido de cordones de soldadura y aristas permitirá reducir hasta un 80% el tiempo dedicado a esta tarea, mejorando la ergonomía, la calidad y la seguridad, además de



acortar plazos de entrega y reforzar la competitividad en costes.

En paralelo, la incorporación de Gaizka Elordi e Ignacio Galañena como Area Managers para Escandinavia y Oriente Medio reforzará la red de distribución internacional y apoyará un plan de crecimiento que prevé incrementos del 60% en 2026 y del 37,5% en 2027.

ULMA FORGED SOLUTIONS

Ampliación de la planta de Leniz

La planta de Leniz de ULMA Forged Solutions está ampliando sus instalaciones para dar respuesta al crecimiento en la contratación de proyectos. En este centro se realizan los ensayos no destructivos de las piezas, la inspección final ante clientes y su posterior expedición, por lo que el aumento de actividad hacía necesaria una reorganización del espacio.

La ampliación conectará las dos naves y sumará 2.420 m², pasando de 10.704 a 13.124 m². Permitirá incorporar nuevas máquinas de ensayo, una bancada para partículas magnéticas y avanzar en la automatización de operaciones manuales, mejorando especialmente la logística y el control de piezas. El proyecto se inició en septiembre de 2025 y finalizará en abril de 2026. Incluye mejoras en seguridad —como una grúa de 8 toneladas—, instalación de placas solares y un nuevo aparcamiento de 60 plazas.



Claves de la ampliación

+2.420 m²
de superficie
(hasta 13.124 m²).

Nueva grúa de **8 Tn** y células especiales.

Bancada para partículas magnéticas.

Instalación de **placas solares**.

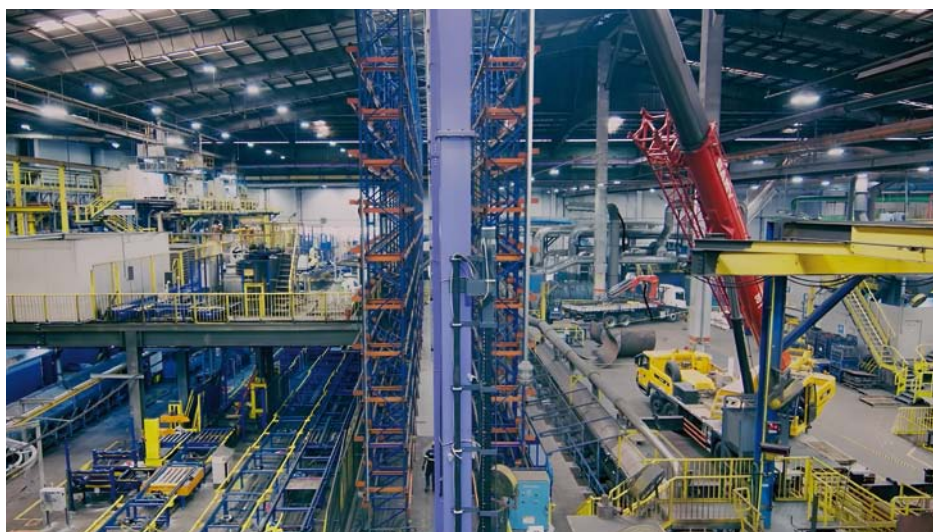
ULMA HANDLING SYSTEMS

Integración en tiempo récord de un nuevo sistema para WEG

ULMA Handling Systems ha finalizado con éxito la primera fase de un proyecto internacional para WEG, empresa brasileña líder mundial en motores eléctricos, automatización industrial y equipos energéticos. El reto consistía en integrar un nuevo sistema en la planta del cliente en un plazo muy reducido, utilizando además componentes específicos definidos por WEG.

Antes del inicio de los trabajos, el equipo técnico realizó pruebas y adaptaciones previas que permitieron agilizar el montaje en destino. Con una parada programada a finales de diciembre y el reinicio de la producción previsto para mediados de enero, el equipo dispuso de solo 23 días para desmontar el sistema existente, instalar el nuevo equipamiento, adaptar elementos ya presentes e integrar todos los sistemas de control.

La operación se llevó a cabo en condiciones ambientales exigentes



y con una planificación logística muy precisa que garantizó la llegada puntual del material desde Otxandio. El cliente ha destacado especialmente la capacidad de ULMA Handling

Systems para ejecutar un proyecto complejo en un plazo tan ajustado. Con esta fase completada, el proyecto continúa avanzando hacia las siguientes etapas.

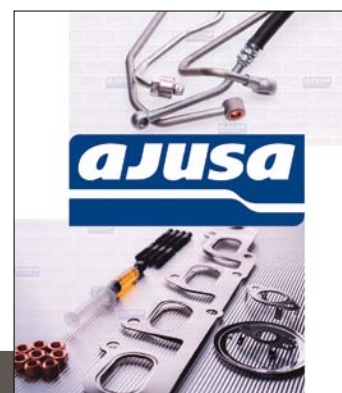
AJUSA optimiza la preparación de pedidos en su logística

La empresa AJUSA, especializada en la fabricación de juntas para motores en el sector automoción, ha incorporado un sistema avanzado para mejorar la organización y la agilidad en la preparación de pedidos en sus instalaciones. Con una intensa actividad logística y envíos tanto nacionales como internacionales, la compañía buscaba optimizar este proceso clave de su operativa diaria.

Para responder a esta necesidad, ULMA Handling Systems ha implantado una solución basada en la tecnología Goods to Person, que consiste en acercar el material directamente a la persona que realiza el pedido. Este enfoque reduce los desplazamientos de los operarios, facilita el trabajo y mejora la eficiencia y la

precisión en el proceso de preparación. La instalación incorpora además la tecnología Shuttle-M de Daifuku, una solución que permite aumentar la velocidad de preparación, optimizar el uso del espacio disponible y mejorar la ergonomía.

El proyecto supone un paso relevante para ULMA Handling Systems, ya que se trata de la segunda implantación de la tecnología Shuttle-M en el mercado nacional y europeo. Con iniciativas como esta, la cooperativa continúa impulsando soluciones innovadoras que aportan valor a sus clientes.



Se ha implantado una solución basada en la tecnología **Goods to Person**, que consiste en acercar el material directamente a la persona que realiza el pedido.

ULMA CONVEYOR COMPONENTS

Talento internacional desde la Universidad de Deusto que crece e innova en **ULMA**

De Chile a Euskadi, Bárbara Strelow Gallardo ha encontrado en el máster dual una oportunidad única para crecer profesionalmente mientras aporta valor real a ULMA Conveyor Components desde el primer día.

Ha llegado desde Valparaíso con una maleta llena de expectativas y una sólida formación como ingeniera mecánica. Hoy, Bárbara Strelow Gallardo forma parte del equipo de la oficina técnica de ULMA Conveyor Components, donde desarrolla su proyecto final del Máster en Innovación y Tecnología de la Universidad de Deusto bajo el modelo dual.

El programa, orientado a atraer talento STEM a Euskadi, combina formación académica con experiencia real en empresa. Tras una primera fase intensiva en innovación, sostenibilidad, tecnologías digitales, ámbito biológico y gestión de proyectos, ha comenzado su etapa en ULMA, centrada casi al cien por cien en un reto concreto: analizar y mejorar el ciclo de vida de producción de los tambores.

Su trabajo busca identificar oportunidades que hagan el producto más competitivo en costes y plazos. Para ello, no solo analiza datos y procesos, sino que conversa con distintas áreas y comprende cómo impacta cada decisión en el conjunto de la organización. “La mejora no depende solo de lo técnico; hay que entender cómo trabajan los distintos departamentos de la empresa y qué necesita el cliente”, resume.

“Tras una primera fase académica, el máster entra en una etapa en empresa, donde durante seis meses desarrollo en ULMA mi proyecto final, centrado en proponer una mejora real que documente y presente como parte del programa”.



Bárbara Strelow Gallardo.

Más allá del reto técnico, la experiencia ha supuesto también un desafío personal: adaptarse a un nuevo país y a una nueva cultura empresarial. Destaca el ambiente cercano y colaborativo, las reuniones diarias para compartir avances y resolver problemas, y la disposición constante del equipo para ayudar. Incluso el euskera —presente en el día a día— forma parte de ese aprendizaje continuo.

Entre las competencias que más ha desarrollado señala la gestión de proyectos, el pensamiento crítico, la comunicación técnica y la capacidad de priorizar. Se siente especialmente orgullosa del análisis integral que está realizando sobre los tambores,

Crece de la mano

- **Talento que cruza fronteras:** desde Chile hasta Euskadi con ULMA como punto de encuentro para el talento internacional.
- **Aprender creando valor real:** el conocimiento sale del aula y se convierte en mejoras concretas para el negocio.
- **Un equipo que acompaña:** la persona se siente parte desde el primer día.
- **Innovación con impacto humano:** detrás de cada mejora técnica hay personas compartiendo ideas y construyendo soluciones.
- **Una etapa que deja huella:** la experiencia enriquece tanto a quien llega como a ULMA.

un trabajo que le permite entender el proceso completo y proponer mejoras con impacto real.



La presencia de Bárbara en la empresa es “una experiencia que además de reforzar su futuro profesional, nos aporta nuevos puntos de vista y una mirada internacional traída a nuestra casa”.

EGOITZ JIMÉNEZ - Gerente de ULMA Conveyor Components

ULMA CONSTRUCTION

Aitor Igartua, nuevo CEO en sustitución de Aitor Ayastuy

Aitor Igartua es el nuevo CEO de ULMA Construction, tras asumir la responsabilidad al frente del negocio en sustitución de Aitor Ayastuy, quien desde el 1 de abril ocupa la Dirección General del Grupo ULMA.

Este relevo refleja la apuesta por el talento interno y la continuidad del proyecto en una de las empresas líderes a nivel mundial en sistemas de encofrado, cimbras y andamios. Aitor Igartua cuenta con una sólida trayectoria dentro de ULMA Construction, donde se incorporó en 1995 y ha desarrollado durante tres décadas diferentes

responsabilidades, desde posiciones operativas hasta funciones directivas de alcance internacional.

Hasta su nombramiento, era director de los mercados de Península Ibérica, México y Exportación, y forma parte del Consejo de Dirección desde 2011. Su experiencia y conocimiento del negocio aportan una visión global clave para afrontar esta nueva etapa.

Nacido en Oñati y titulado en Ingeniería Técnica Industrial por la EHU, Aitor Igartua asume esta nueva función con el objetivo de reforzar la solidez del proyecto y afrontar los nuevos desafíos, manteniendo los valores, la cultura y la prioridades estratégicas.



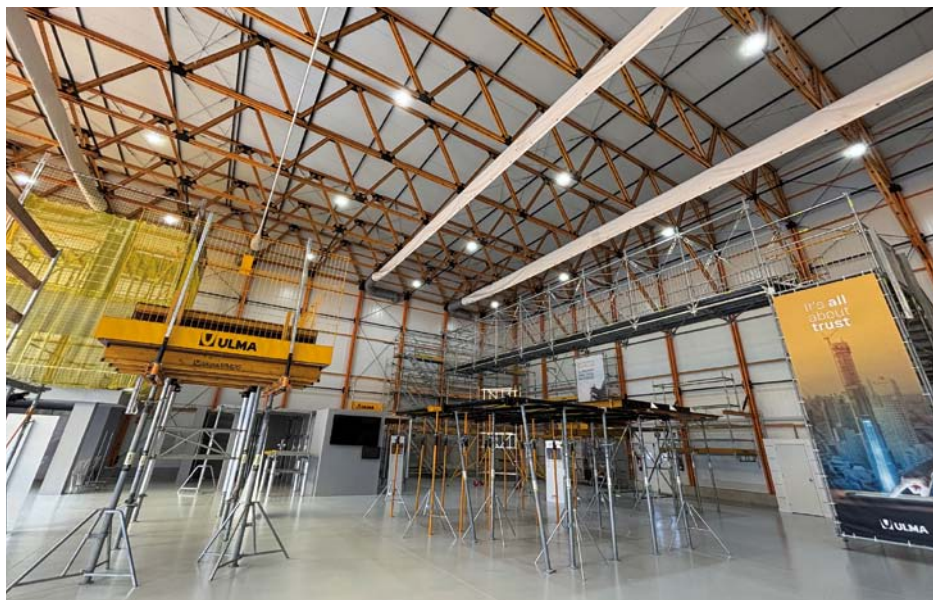
Este relevo refleja la **apuesta por el talento interno** y la continuidad del proyecto.

Una sala inmersiva en el renovado **showroom**

ULMA Construction ha renovado recientemente su showroom con el objetivo de adaptar la exposición de producto a su portafolio actual y ofrecer una visión más completa de sus soluciones.

Esta actualización incorpora nuevos sistemas lanzados en los últimos años, como la pantalla de red trepante SARE UP, reflejando así la evolución de la propuesta de valor. Asimismo, se ha querido otorgar un mayor protagonismo al área de andamio, incorporando diferentes soluciones como la cercha BRIO, y mostrar de forma más clara la capacidad y versatilidad del sistema, ofreciendo al cliente una experiencia más representativa de sus aplicaciones.

Además, se ha llevado a cabo una reorganización del espacio expositivo, reubicando los productos para optimizar su presentación y facilitar un recorrido más estructurado. De este



modo, quien visita el showroom puede disfrutar de una visita guiada más clara y coherente por las diferentes soluciones de ULMA Construction.

Como parte de esta renovación, el espacio incorpora también una nueva sala inmersiva destinada a la presen-

tación de los servicios digitales que se quieren fortalecer. Este entorno busca generar un un impacto diferencial en las personas visitantes y reforzar el posicionamiento de ULMA Construction como referente en innovación y en el avance de la digitalización en el sector de la construcción.



ULMA ARCHITECTURAL SOLUTIONS

Envolvente integral en el Hotel Mezquita de Córdoba

El nuevo Hotel Mezquita Center combina inspiración haussmaniana y tecnología actual. ULMA Architectural Solutions ha desarrollado su envolvente integral en una obra emblemática en el corazón de Córdoba.

El nuevo Hotel Mezquita Center ya luce en el corazón de Córdoba con una imagen que evoca los grandes bulevares parisinos. Arcos regulares, cornisas marcadas y cubierta en mansarda definen su carácter clásico. Sin embargo, tras esa apariencia se esconde una solución constructiva plenamente contemporánea.

Se trata de una obra emblemática en la que ULMA Architectural Solutions ha desarrollado la envolvente integral del edificio, incorporando cornisas, pilastras, recercados, rosetones, capiteles y fachada ventilada en un único sistema constructivo. El proyecto ha apostado por Stoneo como material para toda la piel del inmueble, integrándolo tanto en elementos ornamentales como en soluciones técnicas.

El resultado es una envolvente continua y coherente, donde material, forma y función se integran en un mismo

lenguaje arquitectónico. Trabajar con un único material aporta coherencia estética, durabilidad y bajo mantenimiento. Además, la fachada ventilada garantiza confort térmico y acústico, cumpliendo con los estándares del Código Técnico de Edificación.

El estudio Castelló Arquitectos firma el proyecto y ha destacado la colaboración con la Oficina de Arquitectura de ULMA para desarrollar piezas específicas adaptadas a las necesidades del edificio, optimizando detalles y ejecución. El hotel incorpora además un importante valor patrimonial, al conservar restos del Palacio de Maximiano Hercúleo y un tramo del acueducto califal de Al-Haken II. Una obra que demuestra cómo tradición e innovación pueden convivir en una misma piel constructiva.



VER VÍDEO:



Las cuatro estrellas del Hotel Mezquita Center

- **Envolvente integral y fachada ventilada** con altas prestaciones desarrollada por ULMA.
- Cornisas, pilastras, recercados, rosetones y capiteles en **Stoneo**.
- Desarrollo de **piezas especiales** a medida.
- **Integración** de patrimonio arqueológico.

ULMA PACKAGING

Nueva filial en India para impulsar el crecimiento en Asia



La apertura de una nueva filial en India consolida la presencia de ULMA Packaging en Asia y permitirá un mayor acercamiento a sus clientes de la región, acompañando el crecimiento de sectores industriales en un mercado de gran potencial.

ULMA Packaging continúa avanzando en su estrategia de internacionalización con la apertura de una filial propia en India, un paso que refuerza su presencia en Asia y consolida su apuesta por la proximidad con sus clientes en los principales mercados industriales del mundo.

La nueva filial permitirá ofrecer un servicio más cercano y ágil a sus clientes de India y de países vecinos como Bangladesh, Nepal, Pakistán o Sri Lanka. Desde esta base local, ULMA Packaging podrá proporcionar soporte comercial directo, servicio técnico especializado y un acompañamiento más próximo a las necesidades de cada proyecto.

El mercado indio se ha convertido en un entorno de gran potencial para soluciones de envasado automatizadas y flexibles. Ámbitos como el médico, el cuidado personal o el lácteo y compa-



ñías como Unilever o Procter & Gamble son algunos de los sectores y clientes estratégicos.

La nueva filial arranca con un equipo comercial y técnico plenamente capacitado para atender a sus clientes de la región y acompañar sus procesos de automatización y modernización. Este modelo de presencia local, que ULMA Packaging ya aplica con éxito en otros países asiáticos como Tailandia, permite reducir tiempos de respuesta, reforzar el soporte técnico y adaptar las soluciones a las particularidades de cada mercado.

“Quien no esté presente en India con operaciones propias cuando el país alcance los cinco billones de dólares de PIB llegará tarde a la mayor oportunidad de crecimiento del siglo XXI”, señala Mikel Kortabitarte, director comercial de ULMA Packaging en esa zona geográfica.

Con esta apertura, se da un nuevo paso en la expansión internacional, reforzando el compromiso con el desarrollo a largo plazo en uno de los mercados con mayor proyección del mundo.

Un mercado estratégico

- Nueva filial de ULMA Packaging **en India**.
- **Servicio directo** para India y países vecinos.
- **Sectores clave:** medical, personal care y lácteo.
- **Clientes internacionales** como Unilever o Procter & Gamble.
- **Refuerzo** de la presencia de ULMA Packaging en Asia-Pacífico.

Ferias y Convenciones

Las ferias y convenciones internacionales representan un espacio clave para que nuestros Negocios den a conocer sus soluciones, fortalezcan relaciones y generen nuevas oportunidades. A continuación, compartimos algunas de las citas internacionales en las que han participado en los últimos meses.



ULMA AGRÍCOLA

GREENTECH AMERICAS

24/26 MARZO **Querétaro, México**

Feria internacional de referencia en horticultura protegida en América. ULMA Agrícola reforzó su posicionamiento en el mercado americano presentando soluciones integrales para invernaderos, orientadas a la eficiencia y la productividad. La participación permitió generar nuevas oportunidades de colaboración con clientes y partners estratégicos.



ULMA ARCHITECTURAL SOLUTIONS

WORLD OF CONCRETE

19/21 ENERO **Las Vegas, EE.UU.**

Feria de referencia mundial clave para el sector de la construcción. ULMA Architectural Solutions presentó sus soluciones de drenaje mediante una maqueta funcional de drenaje oculto, que permitió mostrar en tiempo real el rendimiento hidráulico de sus sistemas.

CARREFOUR DE L'EAU

21/22 ENERO **Rennes, Francia**

Encuentro de referencia para el sector del agua en Francia. ULMA Architectural Solutions expuso soluciones de drenaje para edificación e infraestructuras, incluyendo sistemas para altas clases de carga y novedades como la arqueta puntual.



TIEFBAU

22 ENERO **Ulm, Alemania**

Foro anual de ingeniería civil organizado por el distribuidor Muffenrohr STARK. ULMA Architectural Solutions presentó sus soluciones de drenaje para infraestructuras ante profesionales del sector alemán.

FACADES+

22 ENERO **San Francisco, EE.UU.**
26 MARZO **Nueva York, EE.UU.**

Evento especializado en envolventes arquitectónicas. ULMA Architectural Solutions presentó el sistema de fachada ventilada STONEO, con especial protagonismo del sistema K SLAT, ante arquitectos y prescriptores.

GEDIMAT

10/11 MARZO
Marsella, Francia

Participación orientada al ámbito de la obra pública, con especial protagonismo de la gama KOMPAQDRAIN®. ULMA Architectural Solutions estuvo presente junto a la red de distribución.

BDB MEETING

26/27 MARZO **Valencia, España**

Encuentro anual de la Central de Compras y Servicios BdB. Se presentaron soluciones de drenaje y el lanzamiento de la nueva gama doméstica Rapidself.

EMCCAT

26/27 MARZO **Terrassa, España**

Feria del grupo de almacenes de construcción de Cataluña, Andorra y Baleares. ULMA Architectural Solutions dio a conocer la nueva gama de drenaje doméstico Rapidself.

ULMA CONSTRUCTION

PDAC 2026

1/4 MARZO **Toronto, Canadá**

La principal feria mundial del sector de la minería. Con su participación, ULMA Construction reafirmó su compromiso con el sector de la construcción minera y presentó sus capacidades en soluciones de encofrado y andamios para la minería y la obra civil.





ULMA LIFTING SOLUTIONS

CFIA RENNES

10/12 MARZO **Rennes, Francia**

Feria de referencia para la industria agroalimentaria. ULMA Lifting Solutions, a través de Inoxtruck, presentó sus soluciones higienizables en acero inoxidable, diseñadas para garantizar altos estándares de seguridad y limpieza en entornos alimentarios.

ULMA HANDLING SYSTEMS

PASSENGER TERMINAL EXPO

17/19 MARZO **Londres, Reino Unido**

Evento de referencia para el sector aeroportuario. ULMA, a través de su división de Baggage Handling, presentó sus sistemas de transporte y clasificación de equipajes. La feria permitió conectar con aeropuertos, ingenierías y operadores, generando nuevas oportunidades de negocio en el ámbito aeroportuario.

ULMA HANDLING SYSTEMS / ULMA LIFTING SOLUTIONS

LOGIMAT

24/26 MARZO **Stuttgart, Alemania**

ULMA Handling Systems participó como coexhibidor en el stand de Daifuku, mostrando conjuntamente soluciones tecnológicas avanzadas y reforzando

su presencia en un entorno altamente internacional. ULMA Lifting Solutions presentó su gama de equipos Inoxtruck higienizables, reforzando su posicionamiento internacional en sectores de alta exigencia sanitaria y mostrando soluciones diseñadas para entornos críticos.



ULMA PACKAGING

PROSWEET COLOGNE

29 ENERO / 1 FEBRERO
Colonia, Alemania

ULMA Packaging consolidó su presencia en la industria del dulce y la confitería, presentando soluciones de envasado orientadas a la automatización, la eficiencia y la optimización de recursos.

FRUIT LOGISTICA

3/5 FEBRERO **Berlín, Alemania**

ULMA Packaging presentó una propuesta centrada en la eficiencia y la sostenibilidad, con soluciones adaptadas a las nuevas exigencias del sector hortofrutícola. Se mostraron aplicaciones Flow Pack con materiales reciclables y en papel, así como una línea de termosellado con bandejas de cartón.



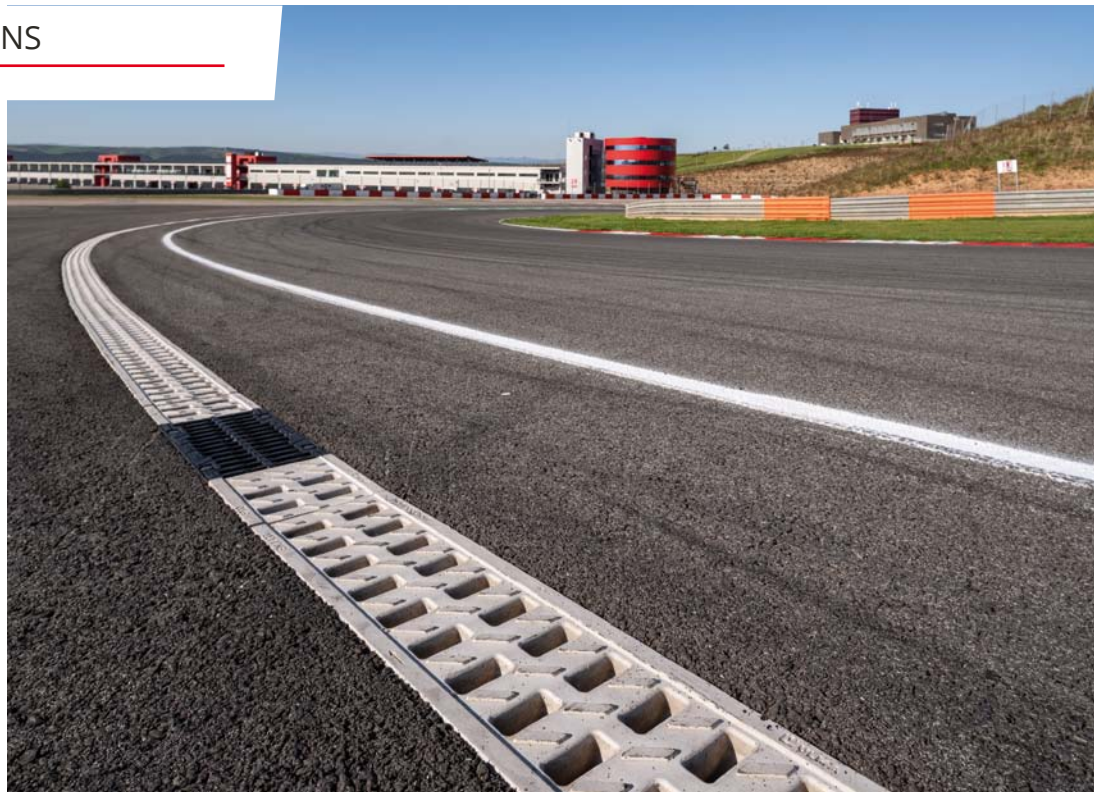
ULMA ARCHITECTURAL SOLUTIONS

Ingeniería que marca la diferencia en pista

El circuito de Navarra ha confiado en ULMA Architectural Solutions para renovar sus sistemas de drenaje. Detrás del espectáculo, nuestra ingeniería garantiza seguridad y eficiencia incluso bajo la lluvia.

Quienes seguimos el automovilismo recordamos carreras marcadas por la lluvia. Momentos épicos... y también situaciones límite. En un circuito, el agua en pista no es un detalle menor: puede alterar el comportamiento de un vehículo en segundos. Por eso, la capacidad de captar y evacuar miles de litros de agua con rapidez no es un lujo técnico, sino un factor decisivo de seguridad.

En el recientemente remodelado del Circuito de Navarra, y también en el Circuit de Barcelona-Catalunya, esa responsabilidad ha recaído en ULMA Architectural



Solutions. Ambos trazados han incorporado los canales KOMPAQDRAIN®, un sistema que combina seguridad, eficiencia hidráulica, máxima capacidad de carga y durabilidad.

En Navarra, la rehabilitación incluyó la ampliación del trazado y el reasfaltado. Pero uno de los trabajos más relevantes, aunque menos visible, fue la renovación integral del drenaje. Desde la Oficina de Ingeniería de ULMA se realizó un estudio detallado del circuito: cálculos hidráulicos, definición de la instalación en curva y diseño de la integración con el pavimento y los pianos. El objetivo era claro: garantizar

seguridad y eficiencia en cada punto del trazado.

El sistema KOMPAQDRAIN® destaca por su diseño compacto, que integra rejilla y canal en una sola pieza. Esta solución aporta mayor estabilidad y evita riesgos derivados de elementos sueltos en pista. Además, incorpora el efecto MAX-FLOW®, desarrollado por el equipo de I+D. Gracias al diseño curvo de los orificios de entrada y a su superficie antideslizante direccionadora del agua, el sistema incrementa hasta un 30% la velocidad y capacidad de drenaje. Esto permite evacuar el mismo volumen de agua con un canal de menor tamaño y mantener la pista operativa con total seguridad.

El material también marca la diferencia. Fabricados en hormigón polímero, estos canales ofrecen una resistencia a compresión muy superior al hormigón tradicional y una elevada resistencia a



El desarrollo de esta tecnología supuso cerca de tres años de trabajo y ensayos en nuestro banco de pruebas, avalados por **Tecnun**.



El objetivo era **claro**: garantizar seguridad y eficiencia en cada punto del circuito, incluso bajo la lluvia.

MAX-FLOW®: cuando el agua corre más rápido

- **Tecnología propia de I+D:** sistema desarrollado por el equipo de ULMA Architectural Solutions tras años de investigación y ensayos.

- **Diseño que optimiza la captación:** orificios curvos de entrada y superficie antideslizante direccionadora que aprovechan la energía de caída del agua.

- **+30% de capacidad hidráulica:** incrementa hasta un 30% la velocidad y la capacidad de drenaje frente a soluciones tradicionales.

- **Más eficiencia, menor tamaño:** permite evacuar el mismo volumen de agua con un canal de dimensiones inferiores.

- **Seguridad en condiciones extremas:** contribuye a mantener la pista operativa incluso bajo lluvia intensa.

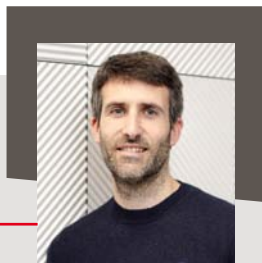


la abrasión, algo esencial en infraestructuras sometidas a tráfico intenso.

El desarrollo de esta tecnología supuso cerca de tres años de trabajo y ensayos en nuestro banco de pruebas, avalados por Tecnum. Hoy, cada vez que la lluvia aparece en estos circuitos, nuestros canales trabajan en silencio. Mientras el público disfruta del espectáculo, la ingeniería de ULMA Architectural Solutions garantiza que emoción y seguridad puedan convivir en pista.

Porque en los Grandes Premios, la verdadera grandeza no está solo en la velocidad, sino en la ingeniería que lo hace posible.

ALEX GUTIÉRREZ - Ingeniero de la oficina técnica de ULMA Architectural Solutions



“Según los ensayos realizados en nuestro banco de pruebas exclusivo y avalados por Tecnum, la Escuela de Ingeniería de la Universidad de Navarra, gracias al efecto MAX-FLOW®, el sistema KOMPAQ-DRAIN® incrementa la velocidad del agua y la capacidad de drenaje del canal hasta un 30%, lo que permite mantener la pista operativa con total seguridad. El desarrollo de la tecnología necesaria para producir este sistema con tecnología MAX-FLOW® nos llevó aproximadamente 3 años en total”.

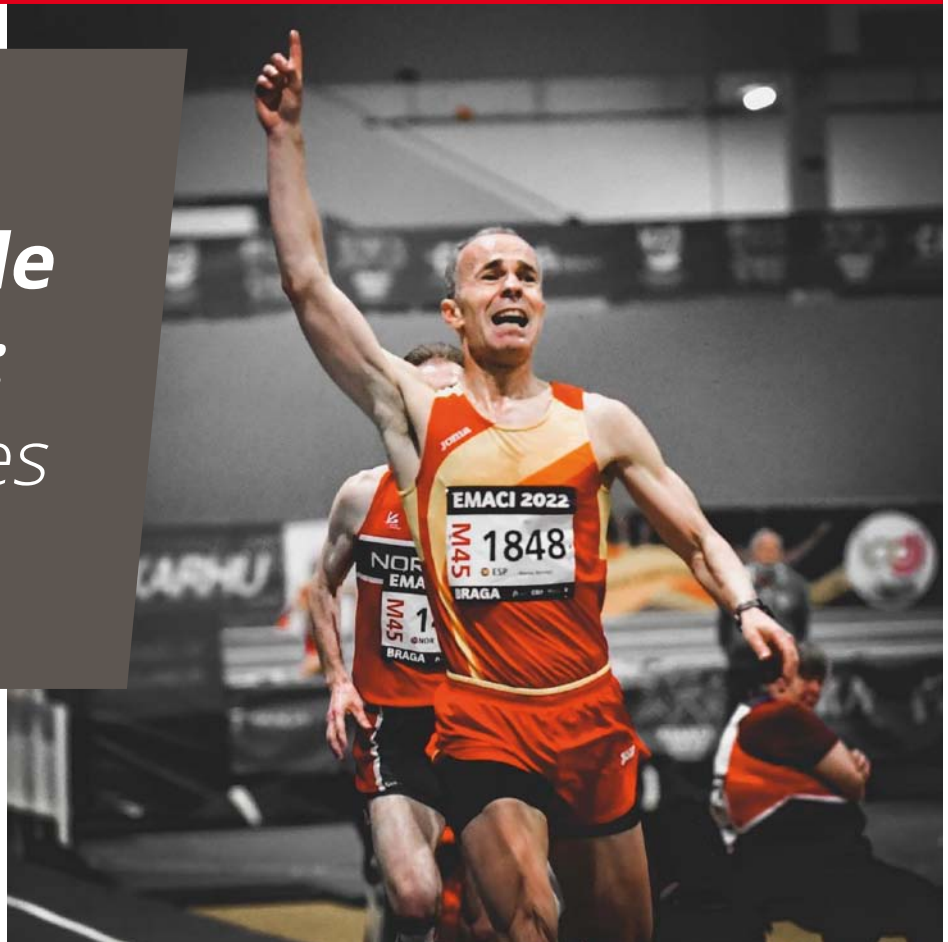
JOSÉ LUIS BERNÉ - Director Adjunto y Responsable de Operaciones en el Circuito de Navarra



“Los elementos de evacuación de agua en un circuito de velocidad son esenciales para mantener la pista segura cuando llueve. Permiten que el agua se drene rápidamente y evitan acumulaciones que podrían causar aquaplaning y pérdida de control de los vehículos. Gracias a estos sistemas, se mejora la seguridad y se garantiza que las competiciones puedan disputarse en condiciones más estables y sin interrupciones.”

SERGIO ROMÁN, COACH

“Nunca te arrepientes de salir a correr: siempre vuelves mejor”



La Carrera de Empresas se celebrará el 17 de mayo en Donostia-San Sebastián. ULMA participará con 15 equipos. El coach y atleta master Sergio Román, responsable de la empresa RZ Run&Health, comparte claves para afrontar la prueba y disfrutar del running.

La Carrera de Empresas es una cita muy especial, ¿qué valor tienen este tipo de pruebas más allá del resultado deportivo?

Más allá del resultado, lo más importante es el sentimiento de pertenencia que se genera. No es solo el día de la

carrera, sino todo lo que hay antes: entrenamientos, conversaciones, compartir sensaciones. Se crean vínculos entre personas que en el día a día no siempre coinciden, y eso en una empresa tiene un valor enorme.

¿Cómo influye correr en equipo en la motivación y en el rendimiento?

Influye muchísimo. Cuando corres en equipo no lo haces solo por ti, sino también por los demás. Eso te empuja a dar más. A nivel emocional, tiene un valor muy grande, porque sientes que formas parte de algo compartido.

Para una prueba de 8,5 km, ¿qué preparación recomendarías?

Tienes que venir con los deberes hechos, no vale estudiar el último día. En la última semana no hay que hacer grandes esfuerzos. El trabajo ya está hecho. Lo importante es reducir el volumen de entrenamiento entre un 30% y un 40% y llegar descansado. No se mejora en los últimos días, se llega en mejores condiciones.





“El running genera bienestar, mejora el estado de ánimo y ayuda a afrontar el día a día con más energía”.

¿Qué importancia tienen el calentamiento y la recuperación?

El calentamiento es clave para evitar lesiones. Basta con unos 10 minutos suaves y algo de movilidad. Y la recuperación también es fundamental: hidratarse bien y comer en la media hora posterior ayuda mucho a asimilar el esfuerzo. En la semana previa también hay que hidratarse bien. Muchas veces nos olvidamos de beber y es muy importante.

¿Cómo debería ser la alimentación?

Es recomendable priorizar los hidratos de carbono, especialmente la víspera. El día de la carrera no hay que improvisar: cada persona debe seguir aquello que ya sabe que le funciona. En mi caso, tres horas y media antes como arroz, tostada, café con leche y plátano. Y justo una hora antes de la carrera me tomo un cortado.

¿Cómo gestionar el ritmo durante la carrera?

El equipo debe adaptarse al ritmo del más lento. Es mejor mantener una velocidad constante que hacer cambios bruscos. La regularidad es la clave para completar la prueba en buenas condiciones.

Muchas personas corren sin buscar marcas, ¿qué beneficios aporta el running?

El running aporta muchísimo a nivel físico y mental. Genera bienestar, mejora el estado de ánimo y ayuda a afrontar el día a día con más energía. Es una fuente de equilibrio y satisfacción personal.

¿Cómo mantener la motivación cuando cuesta entrenar?

Siempre cuesta, pero hay algo claro: nunca te arrepientes de haber salido a correr. Siempre vuelves mejor de lo que sales, y eso es lo que engancha.

Un consejo para quienes corren habitualmente.

Marcarse objetivos. Tener una meta ayuda a mantener la motivación y a seguir avanzando.

Y para quienes están empezando o se lo plantean.

Que lo prueben. En pocas semanas empiezan a notar los beneficios. Incorporar el deporte a la vida diaria mejora la salud, el bienestar y, en definitiva, la felicidad.

Claves para la Carrera de Empresas



- Entrena con cabeza: en la última semana reduce la carga entre un 30% y un 40%.



- Cuida la alimentación: prioriza hidratos de carbono la víspera.

- Calienta antes de salir: 10 minutos suaves y movilidad para prevenir lesiones.



- Ritmo de equipo: adapta la velocidad al participante más lento.



- Hidrátate bien: especialmente los días previos y tras la carrera.



- Recuperación rápida: come e hidrátate en la media hora posterior.

- Motivación: correr en equipo multiplica el compromiso y la satisfacción.



MIRARI MALBADI / Enfermera del Servicio Médico del Grupo ULMA

Compromiso que devuelve la mirada

Mirari ha viajado por tercera vez a Guinea Bissau con la ONG Bubaque Bissau, para ofrecer asistencia quirúrgica oftalmológica a la población local. En esta campaña quirúrgica se han realizado 109 operaciones de cataratas, cinco intervenciones infantiles de urgencia y más de 300 consultas en el Hospital Simao Mendes, en un país donde el acceso a la atención médica es limitado y depende, a menudo, de los recursos de cada familia. De vuelta, nos cuenta su experiencia.

Las jornadas comienzan a las ocho de la mañana y terminan pasadas las once de la noche, con intervenciones encadenadas y una reorganización constante. Antes de operar, el equipo debe montar el quirófano en una sala vacía: microscopio, esterilización e instrumental viajan desde el País Vasco. Este año enviaron once maletas y solo una llegó el primer día, obligando a adaptarse desde el inicio. "Hay que seguir adelante con lo que tienes. No hay otra", cuenta Mirari.

El equipo —cuatro oftalmólogos, un anestesista, un ingeniero y una enfermera— trabaja junto al personal local, que durante el año elabora las listas de pacientes.

Muchos pacientes llegan con cataratas bilaterales avanzadas y sin visión. La comunicación tampoco es sencilla, ya que idiomas como el portugués, criollo y lenguas locales conviven en el

La aportación de ULMA, junto a la de otras entidades y personas colaboradoras, ha permitido cubrir el desplazamiento y el material necesario para que todo sea posible.



mismo país. Sin un idioma común y con pacientes que no ven, el vínculo se crea guiando con las manos y transmitiendo calma antes de entrar en quirófano.

El día después de la operación, al retirar el parche, la tensión se convierte en sonrisa. Este año también operaron a cinco niños, tres con cataratas congénitas bilaterales. "Dar a un niño de dos años la oportunidad de ver... eso no tiene precio", destaca Mirari.

Un compromiso que dura todo el año

La semana quirúrgica es solo la parte visible. El resto del año se sigue trabajando, hay que financiar el proyecto, adquirir material y organizar el traslado a un país con vuelos escasos y costosos. La aportación de ULMA, junto a la de otras entidades y personas colaboradoras, ha permitido cubrir el desplazamiento y el material necesario para que todo sea posible.

El regreso deja una mezcla de satisfacción y responsabilidad. 109 personas han recuperado la visión, pero muchas siguen esperando. El instante en que alguien vuelve a ver. Esa es la razón por la que Mirari vuelve cada año.

